

(様式例第11)

令和2年10月5日

川崎市長 殿

住 所 福島県須賀川市南上町
申請者
氏 名 医療法人社団三成会
理事長 渡邊 一夫

医療法人社団三成会 新百合ヶ丘総合病院の地域医療支援病院の業務報告について

標記について、医療法第12条の2の規定に基づき、令和元年度の業務に関して報告します。

記

1 開設者の住所及び氏名

住所	〒962-0817 福島県須賀川市南上町123-1
氏名	医療法人社団三成会

(注) 開設者が法人である場合は、「住所」欄には法人の主たる事務所の所在地を、「氏名」欄には法人の名称を記入すること。

2 名称

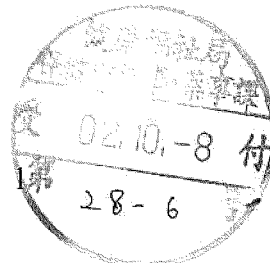
医療法人社団三成会 新百合ヶ丘総合病院

3 所在の場所

〒215-0026 神奈川県川崎市麻生区古沢字都古255 電話 (044) 322-9991 (代表)
--

4 病床数

精神病床	感染症病床	結核病床	療養病床	一般病床	合計
床	床	床	床	377床	377床



5 施設の構造設備

施設名	設備概要
集中治療室	<p>院内の名称： ICU 場所： 地下1階</p> <p>【施設基準】</p> <p>特定集中治療室管理料3 受理番号：(集3)第116号 算定開始平成27年2月1日 (床面積) 284.05㎡ (病床数) 10床 (内8床・施設基準届出病床)</p> <p>(主な設備)</p> <p>ICUモニタリングシステム×10台、シーリングファンユニット×10台、超音波診断装置×1台、血液浄化装置×2台、除細動器、シリンジポンプ、輸液ポンプ、人工呼吸器、ホータブ線装置ほか</p>
化学検査室	<p>院内の名称： 検体検査室 場所： 地下1階</p> <p>(床面積) 76.12㎡</p> <p>(主な設備)</p> <p>臨床化学自動分析装置×2台、検体前処理分注装置×1台、純水自動製造装置×2台、全自動化学発光酵素免疫測定装置×2台、アンモニア測定装置×2台、自動血球計数測定装置×2台、全自動血液凝固測定装置×2台、血液沈降速度測定装置×1台、全自動尿分析装置×1台、全自動尿沈渣分析装置×1台、尿素呼気試験装置×1台、顕微鏡、遠心機、試薬用冷蔵庫、血液ガス分析装置ほか</p>
細菌検査室	<p>院内の名称： 細菌検査室 場所： 地下1階</p> <p>(床面積) 27.73㎡</p> <p>(主な設備)</p> <p>全自動血液培養装置、冷却遠心機、微生物感受性分析装置、乾熱滅菌器、顕微鏡、高圧蒸気滅菌器、インキュベーター、試薬用冷蔵庫ほか</p>
病理検査室	<p>院内の名称： 病理検査室 場所： 地下1階</p> <p>(床面積) 105.7㎡</p> <p>(主な設備)</p> <p>ホルマリン槽付強制排気流し台、臓器撮影装置、凍結組織切片作製装置 バイオハザード対策用キャビネット、密閉式自動固定包埋装置 パラフィン熔融器、標本ブロック作製装置、フラン器、自動染色装置 薬用保冷库、卓上小型遠心機、自動細胞収集装置、安全キャビネット ミクロトーム(リトラトーム)、パラフィン伸展器、標本ブロック加湿器 パラフィンブロック冷却装置、顕微鏡、ディスカッション顕微鏡ほか</p>
病理解剖室	<p>院内の名称： 解剖室 場所： 地下1階</p> <p>(床面積) 61.3㎡</p> <p>(主な設備)</p> <p>臓器撮影装置、昇降式解剖台、ホルマリン環流装置、剖検器具・機材一式 解剖感染症対策強力吸引器ほか</p>
研究室	<p>院内の名称： 研究室 場所： 3階 (収容人員1名×19室)</p> <p>(床面積) 約11.9㎡(1室当たり)×19室</p> <p>(主な設備) 各室キャビネット、デスク、パソコン、プリンターほか 全19室</p>
講義室	<p>院内の名称： 研修室 場所： 3階</p> <p>(床面積) 66.7㎡(収容定員) 42名</p> <p>(主な設備) 電子カルテ用PC×2、プロジェクター×2</p> <p>院内の名称： STRホール 場所： 3階</p> <p>(床面積) 340.2㎡(収容定員) 280名</p> <p>(主な設備) 天井備付プロジェクター×3、マイク×4、音響装置、録画装置×1</p>

図書室	<p>院内の名称： 図書室 場所： 3階 (床面積) 42.7㎡ (蔵書数) 和書籍1,142冊、洋書籍46冊 合計1,190冊 和雑誌4,477冊、洋雑誌1,231冊 合計5,708冊 (オンライン電子ジャーナル) 1) 薬事新報 2) Human Reproduction Update 3) Human Reproduction 4) Fertility and Sterility 5) Journal of Minimally Invasive Gynecology 6) Gynecologic Oncology 7) Clinical Obstetrics & Gynecology 8) Current Opinion in Obstetrics & Gynecology 9) The Lancet Oncology 10) Gastrointestinal Endoscopy</p>
救急用又は患者搬送用自動車	<p>ナンバー： 川崎800 す 1208 車種： 日産キャラバン救急車仕様 駐車場所： 救急入口脇（図面の通り） 救急自動車使用届出確認書写し・車検証写し・車両写真：別紙1-6の通り (保有台数) 1台 (主な設備) 心電図モニター、除細動器、吸引器ほか</p>
医薬品情報管理室	<p>院内の名称： 医薬品情報管理室 場所： 地下1階 専用室 (床面積) 22.3㎡ (主な設備) 電子カルテ、パソコン、プリンターほか</p>

(注) 主な設備は、主たる医療機器、研究用機器、教育用機器等を記入すること。

(様式例第12) 他の病院又は診療所から紹介された患者に対し医療を提供する体制が整備されていることを証する書類及び救急医療の提供実績

1. 地域医療支援病院紹介率及び地域医療支援病院逆紹介率

地域医療支援病院紹介率	72.7%	算定期間	令和元年4月1日～ 令和2年3月31日
地域医療支援病院逆紹介率	55.6%		
算出根拠	A：紹介患者の数		19,471人
	B：初診患者の数		26,768人
	C：逆紹介患者の数		14,883人

(注) 1 「地域医療支援病院紹介率」欄は、AをBで除した数に100を乗じて、小数点以下第1位まで記入すること。

(注) 2 「地域医療支援病院逆紹介率」欄は、CをBで除した数に100を乗じて、小数点以下第1位まで記入すること。

(注) 3 それぞれの患者数については、前年度の延数を記入すること。

(様式例第13) 救急医療を提供する能力を有することを証する書類

1 重症救急患者の受入れに対応できる医療従事者の確保状況

No.	職種	氏名	勤務の態様	勤務時間	備考
1	医師	別紙一覧			
2	看護師	別紙一覧			
3	薬剤師	別紙一覧			
4	診療放射線技師	別紙一覧			
5	臨床検査技師	別紙一覧			
6	臨床工学士	別紙一覧			

2 重症救急患者のための病床の確保状況

優先的に使用できる病床	5床
専用病床	4床

(注) 一般病床以外の病床を含む場合は、病床区分ごとに記載すること。
専用病床 集中治療室 (ICU) 8床

3 重症救急患者に必要な検査、治療を行うために必要な診療施設の概要

施設名	床面積	設備概要	24時間使用の可否
救急外来 (初療室1~3、 救急ホール、診 察室含む)	356.11㎡	主な設備) 超音波診断装置、搬送用人工呼吸器 人工呼吸器、ERモニタリングシス テム、セントラルモニタ、ベッドサ イドモニタ、デフィブリレータ (除 細動器)、シリンジポンプ、輸液ポン プ、エアウェイスコープ、モバイル スコープ、吸引器 (Q-Suctio n)、LED無影灯ほか	可
集中治療室	284.05㎡	(主な設備) ICUモニタリングシステム×10台、シリンジポンプ ×10台、超音波診断装置×1台、 血液浄化装置×2台、除細動器、シ リンジポンプ、輸液ポンプ、人工呼吸器、 ポータブルX線装置ほか	可

手術室1～9	391.36㎡	<p>(主な設備) 超音波診断装置 インチュベーションファイバースコープ 2.8mm×65cm 気管支鏡、白内障・硝子体手術装置 手術用顕微鏡、万能手術台(アルファスター他)、シリンジポンプ(TCI) 手術用内視鏡下ビデオシステム、モルセレーターセット、気腹装置(エアシールインテリジェントフローシステム)、電気メス、Oアーム装置(脊椎用) 手術室用生体情報モニタ、回復室用生体情報モニタ、手術情報配信管理システム、手術室無影灯 人工心肺装置関連、脳内酸素飽和度測定装置、血液凝固測定装置 超音波ドップラーほか</p>	可
アンギオ室	185.68㎡	<p>(主な設備) 血管連続撮影装置ほか</p>	可
血液浄化療法センター	184.09㎡	<p>(主な設備) 医用テレメータ、透析通信システム 多人数用透析液供給装置、Dドライ溶解装置、透析用水処理装置 個人用逆浸透装置、多用途透析用監視装置、浸透圧分析装置 トキシノメータミニ、3モーターデジタルスケール搭載ベッド(アルフォネ)ほか</p>	可
放射線科I7 一般撮影室 CT室 MRI室 PET室 SPECT室 放射線治療室 X線TV室 結石破碎室 など	751.22㎡	<p>(主な設備) エックス線装置、CTスキャン装置 MRI装置、体外式結石破碎装置、PET-CT装置、サイバーナイフ装置、リニアック装置ほか</p>	可

細菌検査室 検体検査室	103.85㎡	<p>(主な設備)</p> <p>全自動血液培養装置、冷却遠心機、微生物感受性分析装置、乾熱滅菌器、顕微鏡、高圧蒸気滅菌器、インキュベーター、試薬用冷蔵庫、臨床化学自動分析装置×2台、検体前処理分注装置×1台、純水自動製造装置×2台、全自動化学発光酵素免疫測定装置×2台、アンモニア測定装置×2台、自動血球計数測定装置×2台、全自動血液凝固測定装置×2台、血液沈降速度測定装置×1台、全自動尿分析装置×1台、全自動尿沈渣分析装置×1台、尿素呼気試験装置×1台、顕微鏡、遠心機、試薬用冷蔵庫、血液ガス分析装置ほか</p>	可
内視鏡検査室	99.6㎡	<p>(主な設備)</p> <p>内視鏡システム、内視鏡用超音波観測装置、高周波電源手術装置、アルゴンプラズマ凝固装置、高周波焼灼電源装置、上部消化管汎用ビデオスコープ、小腸ビデオスコープ、十二指腸用ビデオスコープ、超音波ガストロビデオスコープ、気管支ビデオスコープ、内視鏡洗浄消毒装置、ベッドサイドモニタ、移動型汎用内視鏡検査台コンバーMT、洗浄管理システム一式、上部消化管内視鏡トレーニングモデルほか</p>	可
ヘリポート	約400㎡	<p>(主な設備)</p> <p>離発着用照明ほか</p>	緊急時

4 備考

平成25年1月8日（医第342号） 救急病院の認定 認定期間：平成24年12月28日～平成27年12月27日
平成27年11月25日（医第352号） 救急病院の認定 認定期間：平成27年12月28日～平成30年12月27日
平成30年12月14日（医第1532号） 救急病院の認定 認定期間：平成30年12月28日～令和3年12月27日

(注) 特定の診療科において、重症救急患者の受入体制を確保する場合には、その旨を記載すること。
既に、救急病院等を定める省令（昭和39年厚生省令第8号）に基づき都道府県知事の救急病院の認定を受けている病院、救急医療対策の設備事業について（昭和52年7月6日付け医発第692号厚生省医務局長通知）に基づき救急医療を実施している病院にあっては、その旨を記載すること。

5 救急医療の提供の実績

救急用又は患者輸送自動車により搬入した救急患者の数	6,847人 (2,021人)
上記以外の救急患者の数	4,220人 (710人)
合計	11,067人 (2,731人)

(注) それぞれの患者数については、前年度の延べ数を記入すること。

括弧内には、それぞれの患者数のうち入院を要した患者数を記載すること。

6 救急用又は患者輸送用自動車

救急用又は患者輸送用自動車	1台
---------------	----

(様式例第13) 救急医療を提供する能力を有することを証する書類

1 重症救急患者の受入れに対応できる医療従事者の確保状況

救急医療に関する医療従事者名簿（常勤医師）

No.	職 種	氏 名	勤務の態様	勤務時間	備考
1	医 師		常勤 専従	8:30~17:30 17:00~9:00	救急センター長
2	医 師		常勤 専従	8:30~17:30 17:00~9:00	救急科部長
3	医 師		常勤 専従	8:30~17:30 17:00~9:00	救急科医長
4	医 師		常勤 専従	8:30~17:30 17:00~9:00	救急科医長
5	医 師		常勤 専従	8:30~17:30 17:00~9:00	救急科医員
6	医 師		常勤 専従	8:30~17:30 17:00~9:00	救急科医員
7	医 師		常勤 非専従	8:30~17:30 17:00~9:00	内科
8	医 師		常勤 非専従	8:30~17:30 17:00~9:00	内科
9	医 師		常勤 非専従	8:30~17:30 17:00~9:00	後期研修医
10	医 師		常勤 非専従	8:30~17:30 17:00~9:00	後期研修医
11	医 師		常勤 非専従	8:30~17:30 17:00~9:00	後期研修医
12	医 師		常勤 非専従	8:30~17:30 17:00~9:00	総合診療科
13	医 師		常勤 非専従	8:30~17:30 17:00~9:00	消化器内科
14	医 師		常勤 非専従	8:30~17:30 17:00~9:00	消化器内科
15	医 師		常勤 非専従	8:30~17:30 17:00~9:00	消化器内科
16	医 師		常勤 非専従	8:30~17:30 17:00~9:00	消化器内科
17	医 師		常勤 非専従	8:30~17:30 17:00~9:00	外科
18	医 師		常勤 非専従	8:30~17:30 17:00~9:00	消化器外科
19	医 師		常勤 非専従	8:30~17:30 17:00~9:00	内視鏡内科
20	医 師		常勤 非専従	8:30~17:30 17:00~9:00	脳神経外科
21	医 師		常勤 非専従	8:30~17:30 17:00~9:00	脳神経外科
22	医 師		常勤 非専従	8:30~17:30 17:00~9:00	脳神経外科
23	医 師		常勤 非専従	8:30~17:30 17:00~9:00	脳神経外科
24	医 師		常勤 非専従	8:30~17:30 17:00~9:00	脳神経外科
25	医 師		常勤 非専従	8:30~17:30 17:00~9:00	脊椎脊髄末梢神経外科
26	医 師		常勤 非専従	8:30~17:30 17:00~9:00	腎臓内科・透析内科
27	医 師		常勤 非専従	8:30~17:30 17:00~9:00	循環器内科

28	医 師		常勤 非専従	8:30~17:30 17:00~9:00	循環器内科
29	医 師		常勤 非専従	8:30~17:30 17:00~9:00	循環器内科
30	医 師		常勤 非専従	8:30~17:30 17:00~9:00	循環器内科
31	医 師		常勤 非専従	8:30~17:30 17:00~9:00	循環器内科
32	医 師		常勤 非専従	8:30~17:30 17:00~9:00	循環器内科
33	医 師		常勤 非専従	8:30~17:30 17:00~9:00	呼吸器内科
34	医 師		常勤 非専従	8:30~17:30 17:00~9:00	呼吸器内科
35	医 師		常勤 非専従	8:30~17:30 17:00~9:00	呼吸器内科
36	医 師		常勤 非専従	8:30~17:30 17:00~9:00	小児科
37	医 師		常勤 非専従	8:30~17:30 17:00~9:00	小児科
38	医 師		常勤 非専従	8:30~17:30 17:00~9:00	産婦人科
39	医 師		常勤 非専従	8:30~17:30 17:00~9:00	産婦人科
40	医 師		常勤 非専従	8:30~17:30 17:00~9:00	産婦人科
41	医 師		常勤 非専従	8:30~17:30 17:00~9:00	産婦人科
42	医 師		常勤 非専従	8:30~17:30 17:00~9:00	産婦人科
43	医 師		常勤 非専従	8:30~17:30 17:00~9:00	産婦人科
44	医 師		常勤 非専従	8:30~17:30 17:00~9:00	産婦人科
45	医 師		常勤 非専従	8:30~17:30 17:00~9:00	産婦人科
46	医 師		常勤 非専従	8:30~17:30 17:00~9:00	産婦人科
47	医 師		常勤 非専従	8:30~17:30 17:00~9:00	産婦人科
48	医 師		常勤 非専従	8:30~17:30 17:00~9:00	産婦人科
49	医 師		常勤 非専従	8:30~17:30 17:00~9:00	産婦人科
50	医 師		常勤 非専従	8:30~17:30 17:00~9:00	整形外科
51	医 師		常勤 非専従	8:30~17:30 17:00~9:00	整形外科
52	医 師		常勤 非専従	8:30~17:30 17:00~9:00	整形外科
53	医 師		常勤 非専従	8:30~17:30 17:00~9:00	形成外科
54	医 師		常勤 非専従	8:30~17:30 17:00~9:00	麻酔科
55	医 師		常勤 非専従	8:30~17:30 17:00~9:00	麻酔科
56	医 師		常勤 非専従	8:30~17:30 17:00~9:00	麻酔科
57	医 師		常勤 非専従	8:30~17:30 17:00~9:00	麻酔科
58	医 師		常勤 非専従	8:30~17:30 17:00~9:00	泌尿器化

59	医 師		常勤 非専従	8:30~17:30 17:00~9:00	泌尿器化
60	医 師		常勤 非専従	8:30~17:30 17:00~9:00	神経内科
61	医 師		常勤 非専従	8:30~17:30 17:00~9:00	神経内科
62	医 師		常勤 非専従	8:30~17:30 17:00~9:00	血液内科
63	医 師		常勤 非専従	8:30~17:30 17:00~9:00	血液内科
64	医 師		常勤 非専従	8:30~17:30 17:00~9:00	血管外科
65	医 師		常勤 非専従	8:30~17:30 17:00~9:00	血管外科
66	医 師		常勤 非専従	8:30~17:30 17:00~9:00	消化器内科
67	医 師		常勤 非専従	8:30~17:30 17:00~9:00	初期研修医
68	医 師		常勤 非専従	8:30~17:30 17:00~9:00	初期研修医
69	医 師		常勤 非専従	8:30~17:30 17:00~9:00	初期研修医
70	医 師		常勤 非専従	8:30~17:30 17:00~9:00	初期研修医
71	医 師		常勤 非専従	8:30~17:30 17:00~9:00	初期研修医
72	医 師		常勤 非専従	8:30~17:30 17:00~9:00	初期研修医
73	医 師		常勤 非専従	8:30~17:30 17:00~9:00	初期研修医
74	医 師		常勤 非専従	8:30~17:30 17:00~9:00	初期研修医
75	医 師		常勤 非専従	8:30~17:30 17:00~9:00	初期研修医

(様式例第13) 救急医療を提供する能力を有することを証する書類

1 重症救急患者の受入れに対応できる医療従事者の確保状況

救急医療に関する医療従事者名簿（看護部）

No.	職種	氏名	勤務の態様	勤務時間	備考
1	看護師		常勤 専従	8:30~17:30 17:00~9:00	救急外来担当
2	看護師		常勤 専従	8:30~17:30 17:00~9:00	救急外来担当
3	看護師		常勤 専従	8:30~17:30 17:00~9:00	救急外来担当
4	看護師		常勤 専従	8:30~17:30 17:00~9:00	救急外来担当
5	看護師		常勤 専従	8:30~17:30	救急外来担当
6	看護師		常勤 専従	8:30~17:30 17:00~9:00	救急外来担当
7	看護師		常勤 専従	8:30~17:30 17:00~9:00	救急外来担当
8	看護師		常勤 専従	8:30~17:30 17:00~9:00	救急外来担当
9	看護師		常勤 専従	8:30~17:30 17:00~9:00	救急外来担当
10	看護師		常勤 専従	8:30~17:30 17:00~9:00	救急外来担当
11	看護師		常勤 専従	8:30~17:30 17:00~9:00	救急外来担当
12	看護師		常勤 専従	8:30~17:30 17:00~9:00	救急外来担当
13	看護師		常勤 専従	8:30~17:30 17:00~9:00	救急外来担当
14	看護師		常勤 専従	8:30~17:30 17:00~9:00	救急外来担当
15	看護師		常勤 専従	8:30~17:30 17:00~9:00	救急外来担当
16	看護師		非常勤 専従	8:30~17:30	救急外来担当
17	准看護師		常勤 専従	8:30~17:30 17:00~9:00	救急外来担当
18	准看護師		常勤 専従	8:30~17:30 17:00~9:00	救急外来担当
19	救急救命士		常勤 専従	8:30~17:30 17:00~9:00	救急外来担当
20	救急救命士		非常勤 専従	8:30~17:30 17:00~9:00	救急外来担当
21	救急救命士		非常勤 専従	8:30~17:30 17:00~9:00	救急外来担当

(様式例第13) 救急医療を提供する能力を有することを証する書類

1 重症救急患者の受入れに対応できる医療従事者の確保状況

救急医療に関する医療従事者名簿（臨床工学技士）

No.	職種	氏名	勤務の態様	勤務時間	備考
1	臨床工学技士		常勤 非専従	8:30~17:30	夜間オンコール
2	臨床工学技士		常勤 非専従	8:30~17:30	夜間オンコール
3	臨床工学技士		常勤 非専従	8:30~17:30	夜間オンコール
4	臨床工学技士		常勤 非専従	8:30~17:30	夜間オンコール
5	臨床工学技士		常勤 非専従	8:30~17:30	夜間オンコール
6	臨床工学技士		常勤 非専従	8:30~17:30	夜間オンコール
7	臨床工学技士		常勤 非専従	8:30~17:30	夜間オンコール
8	臨床工学技士		常勤 非専従	8:30~17:30	夜間オンコール
9	臨床工学技士		常勤 非専従	8:30~17:30	夜間オンコール
10	臨床工学技士		常勤 非専従	8:30~17:30	夜間オンコール
11	臨床工学技士		常勤 非専従	8:30~17:30	夜間オンコール
12	臨床工学技士		非常勤 非専従	8:30~17:30	夜間オンコール

(様式例第13) 救急医療を提供する能力を有することを証する書類

1 重症救急患者の受入れに対応できる医療従事者の確保状況

救急医療に関する医療従事者名簿（臨床検査技師）

No.	職種	氏名	勤務の態様	勤務時間	備考
1	臨床検査技師		常勤 非専従	8:30~17:30	日勤のみ
2	臨床検査技師		常勤 非専従	8:30~17:30	日勤のみ
3	臨床検査技師		常勤 非専従	8:30~17:30	日勤のみ
4	臨床検査技師		常勤 非専従	8:30~17:30	日勤のみ
5	臨床検査技師		常勤 非専従	8:30~17:30	日勤のみ
6	臨床検査技師		常勤 非専従	8:30~17:30	日勤のみ
7	臨床検査技師		常勤 非専従	8:30~17:30	日勤のみ
8	臨床検査技師		常勤 非専従	8:30~17:30	日勤のみ
9	臨床検査技師		常勤 非専従	8:30~17:30	日勤のみ
10	臨床検査技師		常勤 非専従	8:30~17:30	日勤のみ
11	臨床検査技師		常勤 非専従	8:30~17:30	日勤のみ
12	臨床検査技師		常勤 非専従	8:30~17:30	日勤のみ
13	臨床検査技師		常勤 非専従	8:30~17:30	日勤のみ
14	臨床検査技師		常勤 非専従	8:30~17:30	日勤のみ
15	臨床検査技師		常勤 非専従	8:30~17:30	日勤のみ
16	臨床検査技師		常勤 非専従	8:30~17:30	日勤のみ
17	臨床検査技師		常勤 非専従	8:30~17:30	日勤のみ
18	臨床検査技師		非常勤 非専従	8:30~17:30	日勤のみ
19	臨床検査技師		常勤 非専従	8:30~17:30	日勤のみ
20	臨床検査技師		常勤 非専従	8:30~17:30	日勤のみ
21	臨床検査技師		常勤 非専従	8:30~17:30	日勤のみ
22	臨床検査技師		常勤 非専従	8:30~17:30	日勤のみ
23	臨床検査技師		常勤 非専従	8:30~17:30 17:00~9:00	委託職員
24	臨床検査技師		常勤 非専従	8:30~17:30 17:00~9:00	委託職員
25	臨床検査技師		常勤 非専従	8:30~17:30 17:00~9:00	委託職員

26	臨床検査技師		常勤 非専従	8:30~17:30 17:00~9:00	委託職員
27	臨床検査技師		常勤 非専従	8:30~17:30 17:00~9:00	委託職員
28	臨床検査技師		常勤 非専従	8:30~17:30 17:00~9:00	委託職員
29	臨床検査技師		常勤 非専従	8:30~17:30 17:00~9:00	委託職員
30	臨床検査技師		常勤 非専従	8:30~17:30 17:00~9:00	委託職員
31	臨床検査技師		常勤 非専従	8:30~17:30 17:00~9:00	委託職員
32	臨床検査技師		常勤 非専従	8:30~17:30 17:00~9:00	委託職員
33	臨床検査技師		常勤 非専従	8:30~17:30 17:00~9:00	委託職員
34	臨床検査技師		常勤 非専従	8:30~17:30 17:00~9:00	委託職員
35	臨床検査技師		常勤 非専従	8:30~17:30 17:00~9:00	委託職員
36	臨床検査技師		常勤 非専従	8:30~17:30 17:00~9:00	委託職員

(様式例第13) 救急医療を提供する能力を有することを証する書類

1 重症救急患者の受入れに対応できる医療従事者の確保状況

救急医療に関する医療従事者名簿（診療放射線技師）

No.	職種	氏名	勤務の態様	勤務時間	備考
1	診療放射線技師		常勤 非専従	8:30~17:30	日勤のみ
2	診療放射線技師		常勤 非専従	8:30~17:30	日勤のみ
3	診療放射線技師		常勤 非専従	8:30~17:30	日勤のみ
4	診療放射線技師		常勤 非専従	8:30~17:30 17:00~9:00	
5	診療放射線技師		常勤 非専従	8:30~17:30 17:00~9:00	
6	診療放射線技師		常勤 非専従	8:30~17:30 17:00~9:00	
7	診療放射線技師		常勤 非専従	8:30~17:30	日勤のみ
8	診療放射線技師		常勤 非専従	8:30~17:30 17:00~9:00	
9	診療放射線技師		常勤 非専従	8:30~17:30 17:00~9:00	
10	診療放射線技師		常勤 非専従	8:30~17:30 17:00~9:00	
11	診療放射線技師		常勤 非専従	8:30~17:30 17:00~9:00	
12	診療放射線技師		常勤 非専従	8:30~17:30 17:00~9:00	
13	診療放射線技師		常勤 非専従	8:30~17:30 17:00~9:00	
14	診療放射線技師		常勤 非専従	8:30~17:30 17:00~9:00	
15	診療放射線技師		常勤 非専従	8:30~17:30	日勤のみ
16	診療放射線技師		常勤 非専従	8:30~17:30 17:00~9:00	
17	診療放射線技師		常勤 非専従	8:30~17:30 17:00~9:00	
18	診療放射線技師		常勤 非専従	8:30~17:30 17:00~9:00	
19	診療放射線技師		常勤 非専従	8:30~17:30 17:00~9:00	
20	診療放射線技師		常勤 非専従	8:30~17:30	日勤のみ
21	診療放射線技師		常勤 非専従	8:30~17:30	日勤のみ
22	診療放射線技師		常勤 非専従	8:30~17:30	日勤のみ
23	診療放射線技師		常勤 非専従	8:30~17:30	日勤のみ
24	診療放射線技師		常勤 非専従	8:30~17:30	日勤のみ
25	診療放射線技師		常勤 非専従	8:30~17:30	日勤のみ

26	診療放射線技師		常勤 非専従	8:30~17:30 17:00~9:00	
27	診療放射線技師		常勤 非専従	8:30~17:30	日勤のみ
28	診療放射線技師		常勤 非専従	8:30~17:30	日勤のみ
29	診療放射線技師		常勤 非専従	8:30~17:30	日勤のみ
30	診療放射線技師		常勤 非専従	8:30~17:30	日勤のみ
31	診療放射線技師		常勤 非専従	8:30~17:30	日勤のみ
32	診療放射線技師		常勤 非専従	8:30~17:30	日勤のみ
33	診療放射線技師		常勤 非専従	8:30~17:30	日勤のみ
34	診療放射線技師		常勤 非専従	8:30~17:30	日勤のみ

(様式例第13) 救急医療を提供する能力を有することを証する書類

1 重症救急患者の受入れに対応できる医療従事者の確保状況

救急医療に関する医療従事者名簿（薬剤師）

No.	職種	氏名	勤務の態様	勤務時間	備考
1	薬剤師		常勤 非専従	8:30~17:30 17:00~9:00	
2	薬剤師		常勤 非専従	8:30~17:30 17:00~9:00	
3	薬剤師		常勤 非専従	8:30~17:30 17:00~9:00	
4	薬剤師		常勤 非専従	8:30~17:30 17:00~9:00	
5	薬剤師		常勤 非専従	8:30~17:30 17:00~9:00	
6	薬剤師		常勤 非専従	8:30~17:30 17:00~9:00	
7	薬剤師		常勤 非専従	8:30~17:30 17:00~9:00	
8	薬剤師		常勤 非専従	8:30~17:30 17:00~9:00	
9	薬剤師		常勤 非専従	8:30~17:30 17:00~9:00	
10	薬剤師		常勤 非専従	8:30~17:30	日勤のみ
11	薬剤師		常勤 非専従	8:30~17:30 17:00~9:00	
12	薬剤師		常勤 非専従	8:30~17:30 17:00~9:00	
13	薬剤師		常勤 非専従	8:30~17:30 17:00~9:00	
14	薬剤師		常勤 非専従	8:30~17:30 17:00~9:00	
15	薬剤師		常勤 非専従	8:30~17:30 17:00~9:00	
16	薬剤師		常勤 非専従	8:30~17:30 17:00~9:00	
17	薬剤師		常勤 非専従	8:30~17:30 17:00~9:00	
18	薬剤師		常勤 非専従	8:30~17:30 17:00~9:00	
19	薬剤師		常勤 非専従	8:30~17:30 17:00~9:00	
20	薬剤師		常勤 非専従	8:30~17:30 17:00~9:00	
21	薬剤師		常勤 非専従	8:30~17:30 17:00~9:00	
22	薬剤師		常勤 非専従	8:30~17:30	日勤のみ
23	薬剤師		常勤 非専従	8:30~17:30	日勤のみ
24	薬剤師		常勤 非専従	8:30~17:30 17:00~9:00	
25	薬剤師		常勤 非専従	8:30~17:30	日勤のみ

26	薬剤師		常勤 非専従	8:30~17:30	日勤のみ
27	薬剤師		常勤 非専従	8:30~17:30	日勤のみ
28	薬剤師		常勤 非専従	8:30~17:30	日勤のみ
29	薬剤師		常勤 非専従	8:30~17:30	日勤のみ
30	薬剤師		常勤 非専従	8:30~17:30	日勤のみ

(様式例第14) 地域医療従事者による診療、研究又は研修のための利用（共同利用）のための体制が整備されていることを証する書類

1 共同利用の実績

1. 機器の共同利用（利用率）	
①CT	405件（1.55%）
②MRI	258件（1.88%）
③PET	454件（35.97%）
④SPECT	41件（1.96%）
医療機関延数	1,158施設
施設開設者と関係のない医療機関数	1,158施設
2. 病床（共同利用病床 8床）	0件
3. 図書室利用延人数	0人

(注) 前年度において共同利用を行った実績がある場合において、当該前年度の共同利用を行った医療機関の延べ数、これらの医療機関のうち開設者と直接関係のない医療機関の延べ数、共同利用に係る病床の病床利用率を明記すること。

2 共同利用の範囲等

PET-CT×2台、MR×3台、CT×2台、SPECT×1台、図書室、STRホール、研修室、会議室、研究室 共同利用病床（8床） ※病床の内訳 603号室（個室）、606号室（4床のうち1床）、703号室（個室）、706号室（4床のうち1床）、810号室（個室）、812号室（4人床のうち1床）、1006号室（個室）、1030号室（個室）
--

(注) 当該病院の建物の全部若しくは一部、設備、器械又は器具のうち、共同利用の対象とする予定のものを明記すること。

3 共同利用の体制

- ア 共同利用に関する規定の有無 有 無
イ 利用医師等登録制度の担当者 氏名：島崎 美津保
職 種：事務職

(注) 共同利用に関する規定が有る場合には、当該規定の写しを添付すること。

4 登録医療機関の名簿

(別 添)

注 当該病院と同一の2次医療圏に所在する医療機関のみ記入すること。

常時共同利用可能な病床数	8床
--------------	----

新百合ヶ丘総合病院 共同利用規程

(目的)

第1条 医療法人社団 三成会 新百合ヶ丘総合病院（以下「病院」という。）が有する施設・設備及び一部の医療機器を地域の医療機関の医療従事者に、診療・研修を目的とした利用（以下「共同利用」という。）に供し、地域の医療機関との連携推進並びに地域医療従事者の相互研鑽を図るために必要な事項を定める。

(利用対象者)

第2条 新百合ヶ丘総合病院登録医（医師・歯科医師）及び当院と医療連携を行っている医療機関等とする。

2 登録医・施設以外の者は一部の共同利用に限る。

(施設・設備)

第3条 病院における共同利用の範囲は次の通りとする。

- ・診察及び検査に必要な医療機器
- ・図書室の利用
- ・研修会及び症例検討会等への参加（STR ホール、研修室等の施設利用含む）
- ・情報提供
- ・共同利用病床
- ・諸記録の閲覧

2 利用に関する詳細については別に定めるものとする。

(担当者)

第4条 共同利用に関しては、病院「地域医療連携課」に担当者を置く。

(附則)

この規程は、平成28年度4月1日から施行する。

以上

■ 登録医療機関の名簿

《川崎市北部2次医療圏内の医科・歯科 登録医療機関》

令和2年3月31日現在

	医療機関名	開設者名	住所	主たる診療科	地域医療支援病院 院開設者 との経営上の関係
1	志岐歯科医院	志岐 晃	神奈川県川崎市宮前区宮崎6丁目6-7	歯科口腔外科	無
2	宮前百合クリニック	山本 剛	神奈川県川崎市宮前区菅生5-5-21	消化器科	無
3	米田胃腸科外科	米田 啓三	神奈川県川崎市麻生区王禅寺西1丁目24-1	外科、消化器科、胃腸科	無
4	藤木内科医院	藤木 博昭	神奈川県川崎市麻生区王禅寺東1丁目9-3	一般内科	無
5	岡崎医院	岡崎 大武	神奈川県川崎市麻生区王禅寺東2-13-1	内科・小児科・循環器内科・胃腸科	無
6	北村クリニック	北村 隆信	神奈川県川崎市麻生区王禅寺東3-26-6	内科、胃腸科、肛門科	無
7	あさお整形外科	香川 晃太郎	神奈川県川崎市麻生区金程1-34-10	整形外科・リウマチ科・リハビリテーション科	無
8	新ゆり大塚レディースクリニック	大塚 博光	神奈川県川崎市麻生区上麻生1-3-4	婦人科	無
9	厚誠会歯科 新百合ヶ丘	新城 綾乃	神奈川県川崎市麻生区上麻生1-4-1	歯科	無
10	野村眼科	野村 征敬	神奈川県川崎市麻生区上麻生1-4-1	眼科	無
11	渡辺内科消化器科医院	渡辺 義郎	神奈川県川崎市麻生区上麻生4-34-5	内科・消化器科	無
12	喜里山小児科クリニック	喜里山 慶子	神奈川県川崎市麻生区上麻生5-38-7	小児科	無
13	かとう整形外科	加藤 英治	神奈川県川崎市麻生区上麻生5-39-15	整形外科・リハビリテーション	無
14	ユミカ内科小児科ファミリークリニック	石川 結美香	神奈川県川崎市麻生区上麻生5-40-1	内科、小児科	無
15	かきお北口皮膚科クリニック	佐藤 雅道	神奈川県川崎市麻生区上麻生5-40-4	皮膚科	無
16	ともクリニック	鈴木 知子	神奈川県川崎市麻生区上麻生5-6-8	内科	無
17	池内クリニック	池内 孝夫	神奈川県川崎市麻生区栗平2-1-6	内科、消化器科	無
18	くぼ歯科医院	久保 直介	神奈川県川崎市麻生区五力田2-2-1	歯科	無
19	あおぞら在宅診療所 多摩	吉岡 雄樹	神奈川県川崎市麻生区五力田2-2-1	在宅診療	無
20	かきお整形外科	山田 広志	神奈川県川崎市麻生区下麻生3-21-5	整形外科	無
21	井上医院	井上 安子	神奈川県川崎市麻生区白鳥3-6-12	内科、外科、皮膚科、麻酔科	無
22	あさお・百合クリニック	佐野 順子	神奈川県川崎市麻生区虹ヶ丘1-10-1	内科・在宅医療	無
23	やまき歯科クリニック	八巻 学	神奈川県川崎市麻生区はるひ野4-4-1	歯科・歯科口腔外科・小児歯科・矯正歯科	無
24	はるひ野内科クリニック	荒木 廉史	神奈川県川崎市麻生区はるひ野4-4-1-A-1F	内科	無
25	だいとうたじま眼科	大東 正和	神奈川県川崎市麻生区万福寺1-2-2	眼科	無
26	光中央診療所	小幡 純一	神奈川県川崎市麻生区万福寺1-8-7	内科・リウマチ科・小児科・アレルギー科・英洋医学化	無
27	新百合ヶ丘ガーデンクリニック	長谷川 真	神奈川県川崎市麻生区万福寺6-7-2	透析	無
28	百合ヶ丘診療所	竹岡 知子	神奈川県川崎市麻生区百合ヶ丘1-16-12-8-101	内科、小児科	無
29	百合ヶ丘駅前歯科医院	林 毅郎	神奈川県川崎市麻生区百合ヶ丘1-19-5	歯科	無
30	しもやまこどもクリニック	下山 文紀	神奈川県川崎市麻生区百合ヶ丘1-5-4	小児科	無
31	ひろわたり眼科	廣渡 崇郎	神奈川県川崎市麻生区百合ヶ丘1-5-1-1F	眼科	無
32	小林内科医院	小林 明文	神奈川県川崎市麻生区上麻生1-9-10	内科 / 消化器科 / 小児科	無
33	川崎高津クリニック	小穴 正博	神奈川県川崎市高津区宇奈根638-1	内科、整形外科	無
34	松岡クリニック	松岡 道夫	神奈川県川崎市高津区下作延2-35-1	内科、胃腸科、小児科	無
35	津田山クリニック	横山 護	神奈川県川崎市高津区下作延6丁目4-1	内科、外科	無
36	高山クリニック	高山 鉄郎	神奈川県川崎市高津区久本3-2-3	大腸肛門科、胃腸科、循環器科	無
37	宮川内科医院	宮川 浩	神奈川県川崎市高津区溝口1-6-1	一般内科、肝臓内科、消化器内科	無
38	住永クリニック	住永 雅司	神奈川県川崎市高津区溝口2-6-26	内科(内科一般・腎臓病・人工透析)	無
39	石田整形外科	石田 保夫	神奈川県川崎市多摩区栗谷3-1-6	整形外科・リハビリテーション	無
40	てづか内科・循環器内科	手塚 尚紀	神奈川県川崎市多摩区菅1-15-12-1A	循環器内科	無
41	おおかめ歯科クリニック	大亀 泰久	神奈川県川崎市多摩区菅1-2-31	歯科	無
42	てづか内科循環器科クリニック	手塚 尚紀	神奈川県川崎市多摩区菅1-5-12	内科、循環器内科	無
43	稲田堤駅前脳神経外科内科クリニック	荘司 光彦	神奈川県川崎市多摩区菅稲田堤1-17-28-201	内科、小児科、皮膚科、脳神経外科	無
44	土井医院	土井 義之	神奈川県川崎市多摩区菅北浦4-11-25	内科、呼吸器科、消化器科、小児科	無
45	牧野クリニック	牧野 秀樹	神奈川県川崎市多摩区中野島3-27-34	泌尿器科、内科	無
46	山崎クリニック	山崎 晴義	神奈川県川崎市多摩区西生田3-26-7	内科・小児科	無
47	多摩ハートケアクリニック	高橋 延和	神奈川県川崎市多摩区登戸2130-2	循環器・総合内科	無
48	たちばな耳鼻咽喉科	橘 伸哉	神奈川県川崎市多摩区登戸2130-2	耳鼻咽喉科	無

49	きしろメンタルクリニック	木代 眞樹	神奈川県川崎市多摩区登戸2710-6	心療内科	無
50	あさい内科医院	浅井 洋貴	神奈川県川崎市多摩区登戸538	内科、消化器内科	無
51	登戸内科・脳神経クリニック	加茂 力	神奈川県川崎市多摩区登戸新町434	脳神経内科・内科	無
52	西根医院	西根 晃	神奈川県川崎市多摩区梶形1-8-28	内科・循環器	無
53	薄井胃腸科外科	薄井 武人	神奈川県川崎市宮前区有馬1-1-18	胃腸内科、外科、皮膚科、肛門科	無
54	鷺沼診療所	行形 毅	神奈川県川崎市宮前区有馬1-22-16	内科、皮膚科、泌尿器科、在宅診療	無
55	宮前平トレイン耳鼻咽喉科	伊東 祐永	神奈川県川崎市宮前区小台2-6-6	耳鼻咽喉科、小児耳鼻咽喉科、アレルギー科	無
56	川崎ヒューマンクリニック	小野寺 直樹	神奈川県川崎市宮前区鷺沼1-11-6	訪問診療	無
57	鷺沼産婦人科	漆畑 博信	神奈川県川崎市宮前区鷺沼3-5-17	産科・婦人科	無
58	潮見台植木クリニック	植木 茂年	神奈川県川崎市宮前区潮見台6-7	内科、小児科、脳神経外科	無
59	野川クリニック	亀谷 雄一郎	神奈川県川崎市宮前区野川3021	内科、胃腸科、外科、アレルギー科	無
60	菅野耳鼻咽喉科	菅野 澄雄	神奈川県川崎市宮前区東有馬3-5-29	耳鼻咽喉科	無
61	本村医院	本村 智子	神奈川県川崎市宮前区東有馬5丁目24-1	内科、小児科	無
62	小野田医院	小野田 恵一郎	神奈川県川崎市宮前区馬絹526-7	内科、外科、胃腸科	無
63	加藤クリニック	加藤 剛志	神奈川県川崎市宮前区宮崎2-12-1	内科、小児科	無
64	たかはしクリニック	高橋 俊光	神奈川県川崎市宮前区宮崎2-13-1	内科、糖尿病内科、小児科、アレルギー科、リウマチ科	無
65	神奈川ひまわりクリニック	小野 龍太	神奈川県川崎市宮前区宮崎2-9-14	内科、小児科、皮膚科、アレルギー科	無
66	宮前つばさクリニック	幸田 恭子	神奈川県川崎市宮前区宮崎6-9-5	小児科、内科	無
67	三倉医院	三倉 亮平	神奈川県川崎市宮前区宮前2-15-15	糖尿病 内分泌内科、内科	無
68	宮前白百合クリニック	竹中 希久夫	神奈川県川崎市宮前区菅生5-5-21	内科・胃腸内科・循環器内科・小児科	無
69	村松歯科医院	村松 正二	川崎市麻生区王禅寺西3-40-16	歯科	無
70	的場歯科医院	的場 利紀	川崎市麻生区王禅寺西7-27-26	歯科	無
71	みなり歯科医院	実成 諠	川崎市麻生区片平5-20-13	歯科	無
72	杏番館歯科クリニック	野田 哲	川崎市麻生区上麻生1-3-2	歯科	無
73	秀・歯科口腔外科オフィス	小林 秀樹	川崎市麻生区上麻生4-10-1	歯科	無
74	王禅寺歯科クリニック	三橋 健一郎	川崎市麻生区上麻生4-15-1	歯科	無
75	山口台歯科医院	鎌方 智得	川崎市麻生区上麻生4-46-1	歯科	無
76	まり歯科クリニック	大熊 摩利	川崎市麻生区上麻生5-38-7-2F	歯科	無
77	坂巻歯科医院	坂巻 秀明	川崎市麻生区上麻生5-40-1-201	歯科	無
78	柿生駅前ファミリー歯科	永山 一成	川崎市麻生区上麻生5-43-5	歯科	無
79	磯歯科医院	磯 優一	川崎市麻生区上麻生6-9-14	歯科	無
80	かじもと耳鼻咽喉科	梶本 正子	川崎市麻生区上麻生1-9-10	耳鼻咽喉科	無
81	わかば台歯科医院	麦倉 寛治	川崎市麻生区黒川592-1	歯科	無
82	メイ歯科クリニック五月台駅前	川口 晃典	川崎市麻生区五力田2-3-1	歯科	無
83	かさい歯科医院	河西 衛司	川崎市麻生区下麻生3-19-22	歯科	無
84	中山歯科医院	中山 恭一	川崎市麻生区白鳥3-5-1	歯科	無
85	岸歯科医院	岸 高生	川崎市麻生区高石1-2-10	歯科	無
86	古川歯科医院	古川 恵司	川崎市麻生区千代ヶ丘4-7-5	歯科	無
87	松井歯科医院	松井 桂一郎	川崎市麻生区千代ヶ丘8-1-1	歯科	無
88	鶴田歯科医院	鶴田 達郎	川崎市麻生区白山4-1-1	歯科	無
89	玉川内科クリニック	玉川 恭士	川崎市麻生区白山4-1-119	内科・消化器専門	無
90	はるひ野歯科	中田 伸一	川崎市麻生区はるひ野1-15-1-101	歯科	無
91	よしひろ歯科医院	西田 吉広	川崎市麻生区はるひ野2-33-5	歯科	無
92	みねぎ内科クリニック	釜木 仁志	川崎市麻生区東百合ヶ丘2-29-10	内科・循環器科・消化器科	無
93	浜地歯科医院	濱地 宏哉	川崎市麻生区東百合ヶ丘4-1-7	歯科	無
94	のぐち歯科	野口 雄二郎	川崎市麻生区細山2-12-4	歯科	無
95	小神歯科医院	小神 恒彦	川崎市麻生区細山5-12-4	歯科	無
96	新百合山手ファースト歯科	永田 達也	川崎市麻生区万福寺3-1-1	歯科	無
97	新百合山手アクザワ歯科医院	阿久澤 信人	川崎市麻生区万福寺6-7-2-203	歯科	無
98	アイズデンタルオフィス	倉橋 出	川崎市麻生区百合ヶ丘1-18-17	歯科	無
99	耳鼻咽喉科よしだクリニック	吉田 高史	川崎市麻生区百合ヶ丘1-2-1-201	耳鼻咽喉科	無
100	つつみ歯科医院	堤 まゆみ	川崎市麻生区百合ヶ丘1-2-3	歯科	無
101	横山歯科医院	横山 茂平	川崎市麻生区百合ヶ丘1-6-20	歯科	無
102	渡部産婦人科	渡部 秀哉	川崎市高津区久末1933	産婦人科	無

103	アリーナ歯科クリニック	四戸 康隆	川崎市多摩区生田7-7-3-2F	歯科	無
104	エンタニ歯科医院	圓谷 達朗	川崎市多摩区栗谷3-1-1	歯科	無
105	森戸歯科医院	森戸 弘行	川崎市多摩区栗谷3-1-6	歯科	無
106	三好西山歯科医院	西山 敦	川崎市多摩区宿河原2-4-16	歯科	無
107	稲田堤耳鼻咽喉科	重田 恵一	川崎市多摩区菅1-2-31	耳鼻咽喉科	無
108	ささき歯科クリニック	佐々木 信行	川崎市多摩区菅2-10-23	歯科	無
109	ふじなみ歯科医院	藤波 淳	川崎市多摩区菅2-1-1	歯科	無
110	コハル内科	鈴木 春彦	川崎市多摩区菅4-1-1-101	内科・アレルギー科	無
111	ヤガサキ歯科医院	矢ヶ崎 隆信	川崎市多摩区菅4-3-32ベルヴィル301	歯科	無
112	清水小児科クリニック	清水 晃	川崎市多摩区菅6-13-20	小児科	無
113	タマ歯科	大嶋 基司	川崎市多摩区菅稲田堤1-13-25	歯科	無
114	にし整形外科ペインクリニック	西 勇樹	川崎市多摩区菅稲田堤1-17-28-1F	整形外科・ペインクリニック内科	無
115	稲田堤脳神経外科クリニック	荘司 光彦	川崎市多摩区菅稲田堤1-17-28-201	脳神経外科	無
116	森歯科医院	森 理	川崎市多摩区菅北浦4-11-29	歯科	無
117	久地歯科医院	田川 義展	川崎市多摩区堀3-7-13	歯科	無
118	光澤歯科医院	光澤 優自	川崎市多摩区中野島3-27-10	歯科	無
119	ひろまつデンタルクリニック	廣松 伸一	川崎市多摩区中野島5-2-37	歯科	無
120	読売ランド前すわかクリニック	諏訪 敏之	川崎市多摩区西生田1-8-1-102	内科・消化器内科・外科	無
121	アオキ歯科クリニック	青木 美喜夫	川崎市多摩区西生田3-7-22	歯科	無
122	伊藤耳鼻咽喉科	伊藤 博喜	川崎市多摩区西生田3-9-3-202	耳鼻咽喉科	無
123	原田内科クリニック	原田 契一	川崎市多摩区西生田4-16-24	内科一般、在宅 往診	無
124	大串整形外科	大串 一彦	川崎市多摩区登戸1801-1	整形外科・リハビリテーション	無
125	かわしま歯科医院	川島 和夫	川崎市多摩区登戸1803	歯科	無
126	白岩耳鼻咽喉科	白岩 恒男	川崎市多摩区登戸1917	耳鼻咽喉科	無
127	横田歯科医院	横田 嘉和	川崎市多摩区登戸1917-1	歯科	無
128	町田レディースクリニック	町田 浩通	川崎市多摩区登戸2141	産婦人科	無
129	河野歯科医院	河野 恒太	川崎市多摩区登戸2569	歯科	無
130	村山歯科医院	村山 真人	川崎市多摩区登戸2719	歯科	無
131	椎谷歯科医院	椎谷 久仁男	川崎市多摩区登戸3175	歯科	無
132	片瀬歯科医院	片瀬 秀士	川崎市多摩区登戸3351	歯科	無
133	ベルズレディースクリニック	鈴木 真	川崎市多摩区登戸3351-203	婦人科	無
134	鈴木産婦人科	鈴木 真	川崎市多摩区登戸3355	産婦人科	無
135	秋山歯科医院	秋山 賢一	川崎市多摩区三田1-10-10	歯科	無
136	鷺沼ファミリークリニック	畠中 正孝	川崎市宮前区鷺沼3-2-6	訪問診療	無
137	あおやぎ内科循環器クリニック	青柳 昭彦	川崎市宮前区菅生2-1-9	内科、循環器	無
138	北見整形外科	北見 圭司	川崎市宮前区野川3000	整形外科	無
139	好生堂医院	田村 俊	川崎市宮前区野川963	内科、小児科、循環器内科、認知症、心臓病、往診	無
140	川本整形外科	川本 学	川崎市宮前区宮前平2-1-3	整形外科・訪問リハ	無
141	根岸耳鼻咽喉科	根岸 達郎	川崎市宮前区宮前平2-1-5	耳鼻咽喉科	無
142	福島内科医院	福島 淑隆	川崎市宮前区宮前平2-19-9	内科、呼吸器科、消化器科、循環器科、小児科	無
143	北部市場クリニック	藤野 喜理子	神奈川県 川崎市宮前区 水沢 1-1-1	内科・胃カメラ・健康診断	無
144	サンタスマイル耳鼻クリニク	飯田 浩	神奈川県 川崎市宮前区 野川 3000	耳鼻咽喉科	無
145	ごみぶちクリニック	五味 誠	神奈川県 川崎市麻生区 玉禅寺西5丁目1-30-B	内科・外科・循環器内科・消化器内科・リハビリテーション科	無
146	上條歯科医院	上條 清光	神奈川県 川崎市麻生区 上麻生 5-41-1	歯科	無
147	大倉消化器外科クリニック	大倉 聡	神奈川県 川崎市多摩区 菅仙谷4-1-5	消化器科、胃腸科、外科、肛門科	無
148	鎌田クリニック	鎌田 正広	神奈川県 川崎市宮前区 平2-11-3	内科・呼吸器科・アレルギー科・禁煙外来・頭痛外来	無
149	優ウィメンズクリニック	安 貴子	神奈川県 川崎市高津区 溝口3-7-1	産婦人科	無
150	本橋内科クリニック	本橋 信博	神奈川県 川崎市多摩区 宿河原3-1-6	循環器科、消化器科、呼吸器科、腎臓内科	無
151	石原内科医院	石原 浩	神奈川県 川崎市多摩区 宿河原3丁目10-3	内科、呼吸器科、消化器科、循環器科	無
152	いなだ整形外科ひふ科	西 勇樹	神奈川県 川崎市多摩区 菅2-1-21	整形外科・皮膚科	無
153	つじ内科クリニック	辻 正人	神奈川県 川崎市多摩区 菅仙石4-1-5	内科・循環器科・小児科・アレルギー科	無
154	宮部耳鼻咽喉科医院	宮部 聡	神奈川県 川崎市多摩区 生田7-2-7	耳鼻咽喉科一般、アレルギー科	無
155	かめがやデンタルクリニック	亀ヶ谷 武志	神奈川県 川崎市多摩区 生田7丁目4-7	歯科	無

156	中野島糖尿病クリニック	大津 成之	神奈川県川崎市多摩区中野島1丁目-9-2	糖尿病内科・内科・小児科	無
157	マーレ歯科クリニック登戸	滝野 正義	神奈川県川崎市多摩区中野島2325-1	歯科	無
158	多摩脳神経外科	諫山 和男	神奈川県川崎市多摩区登戸1780	脳神経外科	無
159	登戸クリニック	友廣 忠寿	神奈川県川崎市多摩区登戸2569	透折	無
160	向ヶ丘久保田内科	久保田 章	神奈川県川崎市多摩区登戸2708-1	内科、消化器科、循環器科	無
161	こう内科クリニック	洪 基哲	神奈川県川崎市多摩区登戸2760-5	内科・循環器科・呼吸器科	無
162	むこうがおかクリニック	高木 秀学	神奈川県川崎市多摩区登戸2775-1	一般内科、腎臓科、アレルギー科、呼吸器内科、循環器内科、皮膚科	無
163	たまふれあいクリニック	鈴木 忠	神奈川県川崎市多摩区羽形2-24-6-1F	内科、在宅診療	無
164	いばらきレディースクリニック	茨木 保	神奈川県川崎市麻生区はるひ野4-4-1-C-2F	婦人科	無
165	医療法人社団 晃進会 たま日吉台病院	雨宮 章	神奈川県川崎市麻生区王禅寺1105	内科・外科・整形外科・皮膚科・婦人科・脳神経外科・リハビリテーション科	無
166	新ゆり内科	高橋 央	神奈川県川崎市麻生区王禅寺西4-3-8	内科・感染症内科	無
167	王禅寺整形外科	泉 康次郎	神奈川県川崎市麻生区王禅寺東3-26-6	整形外科・リウマチ科・リハビリ科・はり・マッサージ/往診訪問	無
168	葛西皮膚科医院	葛西 庸子	神奈川県川崎市麻生区王禅寺東4-13-5	皮膚科	無
169	ミオ医院	三尾 英之	神奈川県川崎市麻生区王禅寺東5-1-5	内科、整形外科、リハビリテーション科、麻酔科	無
170	下麻生デンタルクリニック	大谷 奨	神奈川県川崎市麻生区下麻生3-21-5	歯科	無
171	塚本医院	塚本 房江	神奈川県川崎市麻生区栗木台2-15-5	内科、小児科、皮膚科	無
172	百合が丘すみれクリニック	松浦 健太郎	神奈川県川崎市麻生区細山2-8-7	内科、呼吸器内科	無
173	ホワイトファミリー歯科	堤 富紀子	神奈川県川崎市麻生区上麻生1-17-1	歯科	無
174	アコルデ歯科医院	永瀬 哲弥	神奈川県川崎市麻生区上麻生1-20-1	歯科	無
175	柿生眼科	久城 初江	神奈川県川崎市麻生区上麻生1-20-1	眼科	無
176	新ゆり整形外科	野崎 博之	神奈川県川崎市麻生区上麻生1-3-5	整形外科	無
177	しんゆり矯正歯科	栄枝 浩介	神奈川県川崎市麻生区上麻生1-6-3	歯科	無
178	内田 毅クリニック	内田 毅	神奈川県川崎市麻生区上麻生4-15-1	脊椎・整形外科	無
179	柿生すずき内科・循環器内科	鈴木 宏行	神奈川県川崎市麻生区上麻生5-23-6	循環器内科・内科・往診	無
180	医療法人育楠会 あさお井澤クリニック	井澤 志名野	神奈川県川崎市麻生区上麻生5-40-1	精神科、心療内科	無
181	芥川バースクリニック	芥川 修	神奈川県川崎市麻生区上麻生5-47-1	婦人科・産科	無
182	かきお駅前さいとうクリニック	齋藤 光代	神奈川県川崎市麻生区上麻生6-39-35	一般内科・呼吸器内科・アレルギー科	無
183	永島歯科医院	永島 久美子	神奈川県川崎市麻生区千代ヶ丘2-4-12	歯科	無
184	嶋崎内科医院	嶋崎 美奈子	神奈川県川崎市麻生区千代ヶ丘8-1-1	内科	無
185	津田眼科	津田 則子	神奈川県川崎市麻生区千代ヶ丘8-1-20	眼科	無
186	たかおか耳鼻咽喉科クリニック	高岡 卓司	神奈川県川崎市麻生区千代ヶ丘8-1-3	耳鼻科	無
187	東ゆり歯科クリニック	市川 誠	神奈川県川崎市麻生区東百合丘4-42-8	歯科	無
188	吉松クリニック	吉松 倡彦	神奈川県川崎市麻生区百合丘1-16-2-3D1	内科、外科、消化器科、リハビリテーション科	無
189	百合ヶ丘整形外科クリニック	笹尾 三郎	神奈川県川崎市麻生区百合丘1-5-19	整形外科、リハビリテーション科	無
190	光永医院	光永 忍	神奈川県川崎市麻生区百合丘1丁目2-2	皮膚科 産婦人科	無
191	きむら内科クリニック	木村 謙介	神奈川県川崎市麻生区片平5-24-15	内科、循環器内科、リウマチ科、アレルギー科、神経内科	無
192	なんぼ歯科クリニック新百合ヶ丘	南保 友樹	神奈川県川崎市麻生区万福寺1-8-1	歯科	無
193	メディカル歯科	吉澤 大	神奈川県川崎市麻生区万福寺1-8-7	歯科	無
194	新百合山手福本内科	福本 学	神奈川県川崎市麻生区万福寺6-7-2	内科 胃内視鏡、大腸内視鏡	無
195	みずほ糖尿病内科	小尾 竜正	神奈川県川崎市麻生区万福寺6-7-2	糖尿病・甲状腺	無
196	しんゆり青木整形外科	青木 航洋	神奈川県川崎市麻生区万福寺6-7-2	整形外科	無
197	くぼ皮膚科クリニック	久保 佳多里	神奈川県川崎市麻生区万福寺6-7-2	皮膚科	無
198	みぞぶちクリニック	溝淵 昇	川崎市麻生区上麻生6-9-2	内科、胃腸科、外科、肛門科、リハビリテーション科	無
199	川崎高津診療所	松井 英男	神奈川県川崎市高津区溝口4-1-3	内科、外科、皮膚科	無
200	溝の口慶友クリニック	岩田 憲治	神奈川県川崎市高津区久本3-1-31	外科・血管外科、胃腸科、消化器科、内科	無
201	ふじクリニック	藤下 昌彦	神奈川県川崎市高津区溝口1-8-6 1F	内科、小児科	無
202	溝の口クリニック	井手 真弓	神奈川県川崎市高津区溝口1-12-21	皮膚科、内科	無
203	窪田医院	田中 美砂子	神奈川県川崎市高津区二子5-10-1	内科、小児科	無
204	レディースクリニック溝の口	熊澤 哲哉	神奈川県川崎市高津区久本3-3-3	婦人科	無
205	ハタカズコ婦人クリニック	秦 和子	神奈川県川崎市高津区千代新町28-9	産婦人科	無
206	内田内科	内田 和仁	神奈川県川崎市高津区久地4-24-30	内科一般、呼吸器、アレルギー、循環器	無
207	牛山クリニック	洲之上 弘道	神奈川県川崎市多摩区菅馬場3-7-5-1F	整形外科、皮膚科、理学療法科、外科、消化器科	無
208	ことぶきクリニック	前田 壽哉	神奈川県川崎市多摩区菅仙谷4-1-5	内科、訪問診療	無
209	中野島整形外科クリニック	三科 正彦	神奈川県川崎市多摩区中野島6-26-2	整形外科、形成外科、外科	無

210	中村歯科医院	中村 吉宏	神奈川県川崎市多摩区登戸新町365-2	一般歯科、歯周病治療、予防歯科	無
211	生田クリニック	内田 敬之	神奈川県川崎市多摩区三田1-14-1	内科、消化器内科、外科、皮膚科、泌尿器科	無
212	黒須内科クリニック	黒須 知二	神奈川県川崎市多摩区長沢4-2-9	内科、小児科、総合診療	無
213	南生田レディースクリニック	石川 雅一	神奈川県川崎市多摩区南生田7-20-21	婦人科、内分泌婦人科、女性健康外来	無
214	中村クリニック	中村 健	神奈川県川崎市多摩区生田6-6-5	内科、外科、リハビリテーション科	無
215	新ゆりクリニック	小野田 肇	神奈川県川崎市麻生区万福寺1-8-7	内科、胃腸科、消化器科、外科、整形外科	無
216	あさひファミリークリニック	朝日 洋一	神奈川県川崎市麻生区百合丘2-10-6	内科、循環器、小児科	無
217	虹ヶ丘クリニック	本田 直康	神奈川県川崎市麻生区虹ヶ丘3-2-1	泌尿器科、内科、訪問診療	無
218	王禅寺公園クリニック	中原 広明	神奈川県川崎市麻生区王禅寺西3-27-7	一般内科、脳神経内科、糖尿病内科、眼科	無
219	あさお診療所	清田 実穂	神奈川県川崎市麻生区上麻生2-1-10	内科、小児科、訪問診療	無
220	おおたクリニック	太田 篤	神奈川県川崎市麻生区上麻生6-31-1	内科、外科、消化器内科、訪問診療	無
221	柿生内科クリニック	菅田 文彦	神奈川県川崎市麻生区上麻生5-38-10	内科、リウマチ科、呼吸器科	無
222	新百合ヶ丘なかもむらクリニック	中村 博幸	神奈川県川崎市麻生区上麻生1-3-2	心療内科、精神科	無
223	しんゆりメンタルヘルスクリニック	井上 雅子	神奈川県川崎市麻生区上麻生1-3-4	児童精神科・精神科	無
224	岡田歯科医院	岡田 康弘	神奈川県川崎市麻生区上麻生2-16-7	一般歯科、口腔外科、予防歯科、インプラント	無
225	はるひ野整形外科	替地 恭介	神奈川県川崎市麻生区はるひ野4-4-1	整形外科	無
226	よつば診療所	御影 秀徳	神奈川県川崎市多摩区南生田5-24-9	内科、疼痛緩和内科、心療内科、老年精神科、リウマチ科、精神科、皮膚科	無
227	しんゆり皮膚科クリニック	蘭部 陽	神奈川県川崎市麻生区上麻生1-5-2	一般皮膚科、美容皮膚科	無
228	いしだ内外科クリニック	石田 孝雄	神奈川県川崎市宮前区平4-4-1	内科、消化器内科、外科、皮膚科	無
229	鎌田クリニック南平台	鎌田 正広	神奈川県川崎市宮前区南平台3-30	内科、呼吸器科、アレルギー科	無
230	きたじま内科・脳神経クリニック	北島 和人	神奈川県川崎市宮前区東有馬5-1-2	内科・脳神経内科・リハビリテーション科	無
231	林整形外科	林 央介	神奈川県川崎市麻生区百合ヶ丘1-5-19	整形外科・皮膚科・リハビリテーション科	無
232	新百合ヶ丘スマイルメンタルクリニック	井上 由美子	神奈川県川崎市麻生区万福寺1-1-2	心療内科	無
233	岸内科胃腸科医院	岸 忠宏	神奈川県川崎市多摩区西生田2-2-5	内科・消化器科内科・循環器科内科・呼吸器内科	無
234	久保田診療所	久保田 風生	神奈川県川崎市多摩区荻原4-21-23	小児科・内科	無
235	在宅療養支援クリニック かえでの風 たま・かわさき	宮本 謙一	神奈川県川崎市多摩区三田1-8-9	内科・緩和ケア内科	無
236	アトピちあき皮膚科	山口千晶	神奈川県川崎市麻生区下麻生2-40-1	皮膚科・アレルギー科・漢方内科・美容皮膚科	無
237	しんゆり耳鼻咽喉科	赤澤 吉弘	神奈川県川崎市麻生区万福寺1-1-2	耳鼻咽喉科	無
238	岡野内科医院	岡野 敏明	神奈川県川崎市多摩区登戸1737	内科・小児科・放射線科・胃腸内科・消化器外科・循環器内科	無
239	にじいろ子どもクリニック	湯山 亮平	神奈川県川崎市麻生区万福寺1-1-2	小児科	無
240	のぼりと整形外科診療所	笠間 啓樹	神奈川県川崎市多摩区登戸1854クリエイトSD 川崎向ヶ丘遊園店2階	整形外科・リハビリテーション科	無
241	安藤歯科医院	安藤 優	神奈川県川崎市麻生区片平2-6-23	一般歯科・小児歯科・矯正歯科・口腔外科・ 予防歯科・インプラント	無
242	水上内科医院	水上 純一	神奈川県川崎市多摩区西生田3-9-26	内科	無
243	ふたば内科眼科糖尿病クリニック	加藤 浩之	神奈川県宮前区宮崎2-10-2	内科・眼科	無
244	中野島北口コガワクリニック	古河 哲哉	神奈川県川崎市多摩区中野島6-26-2	内科、消化器内科	無
245	百合ヶ丘駅前クリニック	野口 淳	神奈川県川崎市麻生区百合ヶ丘1-2-1	内科・外科・皮膚科・麻酔科	無
246	西村クリニック	西村 真	神奈川県川崎市多摩区菅2-4-2	内科・胃腸科・外科・肛門科・整形外科・皮膚科	無
247	中野島小児科クリニック	池上 香	神奈川県川崎市多摩区中野島6-22-9	小児科	無
248	あいクリニック産婦人科・小児科	上野 紀子	神奈川県川崎市多摩区菅仙谷4-1-5	産婦人科・小児科・内科	無
249	関口内科医院	関口 信哉	神奈川県川崎市多摩区菅2-8-27	内科	無
250	ふるたクリニック	古田 一徳	川崎市麻生区百合丘1-19-2	肝臓専門医	無
251	すこやかこどもクリニック	小野木 恵子	川崎市麻生区白鳥3-5-2	小児科	無
252	医療法人義恵会 溝の口駅前皮膚科	玉城 有紀	川崎市高津区溝口2-9-12	一般皮膚科・小児皮膚科・美容皮膚科	無

令和2年3月31日現在 登録医療機関数 252

(様式例第15) 地域医療従事者の資質の向上を図るための研修を行わせる能力を有することの証明

1 研修の内容

令和元年度 【地域医療従事者対象研修】 実施回数・・・ 13回 参加者数・・・ 430人 “令和元年度 研修開催記録”の通り
--

2 研修の実績

(1) 地域の医療従事者への実施回数	13回
(2) (1) の合計研修者数	430人

(注) 1 研修には、当該病院以外の地域の医療従事者が含まれるものを記入すること。

(注) 2 (2) には、前年度の研修生の実数を記入すること。

3 研修の体制

- ア 研修プログラムの有無 有・無
- イ 研修委員会設置の有無 有・無
- ウ 研修指導者

研修指導者氏名	職 種	診療科	役 職 等	臨床経験数	特 記 事 項
笹沼 仁一	医 師	脳神経外科	院 長	33年	
廣石 和正	医 師	消化器内科	副院長	32年	教育責任者
田辺 義明	医 師	外科	副院長	31年	緩和ケア研修会責任者
畔上 幸司	医 師	循環器内科	副院長	30年	
齋藤 泉	医 師	整形外科	副院長	22年	
高崎 正人	医 師	麻酔科	院長補佐	36年	
田島 博人	医 師	産婦人科	医局長	23年	
井廻 道夫	医 師	消化器・肝臓病 研究所	所長	48年	プログラム責任者
窪 睦子	看護師	看護部	看護局長	32年	
澤邊 綾子	看護師	看護部	看護部長	32年	
井福 ひとみ	看護師	看護部	副看護部長	32年	
馬場 正規	臨床検査技師	臨床検査科	科長代行	30年	
村上 陽子	診療放射線技師	診療放射線科	科長補佐	21年	
廣瀬 幸文	薬剤師	薬剤科	科長代行	19年	
松本 浩一	理学療法士	リハビリテーション科	科 長	17年	

(注) 教育責任者については、特記事項欄にその旨を記載すること。

4 研修実施のための施設及び設備の概要

施設名	床面積	設備概要
STRホール	340.2㎡	(主な設備) 天井備付プロジェクター×3、マイク×4、音響装置、録画装置×1ほか
研修室	66.7㎡	(主な設備) 電子カルテ用PC×2、プロジェクター×2ほか
会議室 1	50.1㎡	(主な設備) 長机、椅子ほか
会議室 2	22.9㎡	(主な設備) 長机、椅子ほか
会議室 3	19.3㎡	(主な設備) 長机、椅子ほか

■ 令和元年度 研修開催記録

開催日	名称	講師(敬称略)	内容	参加者		主催
				院外	院内	
1	2019.6.25	6月救急隊向け勉強会①	新百合ヶ丘総合病院 救急科センター長 伊藤 敏孝	・川崎登戸殺傷事件の症例検討会		35 0 主
2	2019.6.27	糖尿病治療の現在 ～肥満糖尿病治療を考える～	新百合ヶ丘総合病院栄養管理科栄養管理士 望月 環子 東邦大学医療センター佐倉病院 糖尿病・内分泌・代謝センター准教授 齋木 厚人	・肥満糖尿病患者に対する栄養指導について ・腎障害進展予防を視野に入れた肥満糖尿病の 内科・外科治療		10 16 共催
3	2019.6.27	第19回横浜・川崎がん病連携会講演会	横浜市立みなと赤十字病院 薬剤部 柳内 亮祐 新百合ヶ丘総合病院薬剤科 主任 関塚 大	・みなと赤十字病院でのIrAEの経験とがん免疫療法の マネジメント ・当院における免疫チェックポイント阻害剤による IrAE発生状況とその対策 ・実臨床から紐解く免疫療法を介した治療戦略		23 6 共催
4	2019.7.2	6月救急隊向け勉強会②	新百合ヶ丘総合病院 救急科センター長 伊藤 敏孝	・川崎登戸殺傷事件の症例検討会		36 0 主
5	2019.7.4	第4回 新百合ヶ丘産婦人科臨床研究会	新百合ヶ丘総合病院 名誉院長 吉村 泰典 京都大学医学部附属病院 遺伝子診療部 副院長 山田 重人	・生殖医療の現状と展望 ・ヒト発生学と先天異常		35 15 共催
6	2019.7.11	第10回整形外科ネットワークの会	横浜市立大学 医学部 整形外科 教授 稲葉 裕	・整形外科周術期VTE予防の変換と課題 ～コンピューター技術を用いた股関節手術の進歩と 合併症対策を含めて～		19 5 主
7	2019.9.13	循環器疾患研究会(稲城市、新百合ヶ丘)	新百合ヶ丘総合病院循環器内科 医長 佐藤 弘典 新百合ヶ丘総合病院循環器内科 科長 櫻井 馨 新百合ヶ丘総合病院循環器内科 部長 畔上 幸司	・心房細動の管理について再考する～beyond Ablation～ ・超高齢者社会におけるPCI治療 ～どこまで許容されるのか～ ・統括ディスカッション		19 15 主
8	2019.9.24	マルチモダリティ研究会	新百合ヶ丘総合病院 循環器内科 土方 禎裕 CVIC心臓画像クリニック 理事長 寺西 正浩	・急性心筋梗塞とマルチモダリティ ・IHDに心臓CT/MRIをいかに活用するか		6 10 主
9	2019.10.25	GIフォーラムin ASAO	新百合ヶ丘総合病院消化器内科 医長 大久保 恒希 北里大学医学部新世紀医療開発センター 低侵襲光学治療学教授 田邊 聡	・当院におけるESD治療の現状 ・ポストH.pylori時代の上消化管疾患 ～これからの日本人の上消化管疾患を考える～		27 10 主
10	2019.11.12	11月救急隊向け勉強会①	新百合ヶ丘総合病院救急科 センター長 伊藤 敏孝	・当院へ救急搬送された患者様の症例共有(3例)		17 0 主
11	2019.11.14	第11回整形外科ネットワークの会	新百合ヶ丘総合病院 整形外科 部長 齋藤 泉	・変形性膝関節症の治療Up To Date ～ロボット支援人口関節手術も含めて～		10 8 主
12	2019.11.19	11月救急隊向け勉強会②	新百合ヶ丘総合病院救急科 センター長 伊藤 敏孝	・当院へ救急搬送された患者様の症例共有(3例)		24 0 主
13	2019.11.29	川崎北部消化器疾患連携講演会	新百合ヶ丘総合病院消化器内科 医長 大久保 恒希 日本医科大学多摩永山病院 消化器外科・乳腺外科・一般外科 部長 牧野 浩司	・早期がんの診断から治療までのマネージメント ～PPIの有効性も含めて～ ・食道がんと食道胃接合部癌に対する胸腔鏡下手術と 地域で完結する集学的治療を目指して		15 7 主

※以降、令和元年度中の開催なし

(様式例第16) 診療並びに病院の管理及び運営に関する諸記録の管理方法

管理責任者氏名	病院長 笹沼 仁一		
管理担当者氏名	事務部事務長 櫻井 智明 地域連携課 島崎 美津保	IT医療情報課 立道 隆 医事課 堀江 順	

		保管場所	分類方法
診療に関する諸記録 病院日誌、各科診療日誌、処方せん、手術記録、看護記録、検査所見記録、エックス線写真、紹介状、退院した患者に係る入院期間中の診療経過の要約		IT医療情報課	各部門システムに保存されている情報も電子カルテに接続しているため、電子カルテから確認することができる。 電子カルテは1患者1IDで管理。 診断名はICD-10 手術式はKコード
病院の管理及び運営に関する諸記録	共同利用の実績	地域連携課	/
	救急医療の提供の実績	医事課	
	地域の医療従事者の資質の向上を図るための研修の実績	地域連携課	
	閲覧実績	医事課	
	紹介患者に対する医療提供及び他の病院又は診療所に対する患者紹介の実績の数を明らかにする帳簿	地域連携課	

(注) 「診療に関する諸記録」欄には、個々の記録について記入する必要はなく、全体としての管理方法の概略を記入すること。

(様式例第17) 診療並びに病院の管理及び運営に関する諸記録の閲覧方法に関する書類

閲覧責任者氏名	病院長 笹沼 仁一
閲覧担当者氏名	医事課 堀江 順
閲覧の求めに応じる場所	応接室 (1F)
<p>閲覧の手続の概要 閲覧を希望する者は、「個人情報に関する開示請求書」に必要事項を記載し、申出るものとする。 そのほか必要な事項は、別紙“診療情報開示規程”による。</p>	

前年度の総閲覧件数		0件
閲覧者別	医師	0件
	歯科医師	0件
	地方公共団体	0件
	その他	0件

診療情報開示規程

目 次

1. 第1条(目的)	3
2. 第2条(診療情報の提供と開示)	3
3. 第3条(提供および開示する診療情報の範囲)	3
4. 第4条(診療情報を提供および開示する対象者)	3
5. 第5条(診療情報の開示の方法等)	4
6. 第6条(本人の確認)	5
7. 第7条(代理人等の確認)	5
8. 第8条(文書等による開示における費用負担)	5
9. 第9条(訂正・追加・削除請求、利用停止等請求)	5
10. 第10条(利用目的の変更通知、利用目的変更(追加)諾否通知)	5
11. 第11条(その他)	6
附則	6
別添1 個人情報開示の手続きについて	7
様式:個人情報に関する開示請求書(様式2次-II015-1)	8
様式:個人情報に関する開示請求書(様式2次-II015-2)	9
様式:個人情報に関する開示請求への回答書(様式2次-II015-3)	10
様式:個人情報に関する開示請求への回答書(様式2次-II015-4)	11
様式:個人情報に関する訂正・追加・削除請求書(様式2次-II015-5)	12
様式:訂正・追加・削除請求回答書(諾)(様式2次-II015-6)	13
様式:訂正・追加・削除請求回答書(否)(様式2次-II015-7)	14
様式:個人情報に関する利用停止等請求書(様式2次-II015-8)	15
様式:利用停止等請求回答書(諾)(様式2次-II015-9)	16
様式:利用停止等請求回答書(否)(様式2次-II015-10)	17
様式:利用目的の変更通知(様式2次-II015-11)	18
様式:個人情報の利用目的変更(追加)諾否通知書(様式2次-II015-12)	19

診 療 情 報 開 示 規 程

(目的)

第 1 条 診療情報の提供および開示は、医療提供者の重要な責務である。診療情報を積極的に患者に提供し、医療提供者と患者とが診療情報を共有することによって、両者の良好な関係を築き、より質の高い開かれた医療を目指すことを本規定の目的とする。

(診療情報の提供と開示)

第 2 条 診療情報の提供とは、診療の経過において、診療記録・検査記録等を提示するなどして、患者に説明することをいう。診療情報の提供は、臨床の現場において医師と患者の信頼関係において行われるものである。

診療情報の開示とは、患者本人または代理人等からの申請に基づいて、診療情報を閲覧あるいは謄写させることをいう。

(提供および開示する診療情報の範囲)

第 3 条 提供する診療情報の範囲については、診療記録（医師の記載部分）、看護記録、処方箋、検査記録、検査結果報告書及び画像診断用写真等、患者の診療を目的として医療従事者が作成した記録（以下「診療諸記録」という）とする。ただし、他の医療機関の医師からの紹介状等、第三者が作成した、又は第三者から得た情報及び診療に伴う教育・研究に関する情報については、提供あるいは開示する診療情報の範囲に含まないものとする。

(診療情報を提供および開示する対象者)

第 4 条 診療情報の提供および開示は、患者本人からの申請に基づいて、患者本人への提供あるいは開示を原則とする。ただし、次の場合は患者本人であっても提供あるいは開示しないことがある。

- (1) 患者が合理的判断ができない状態にある場合
- (2) 患者への診療情報の提供が、当該医療機関の医療従事者を除く第三者の不利益になると考えられる場合
- (3) 医学的見地から診療情報を提供あるいは開示することが患者の不利益になる

と考えられる場合

- (4) 前三号のほか、診療情報の提供あるいは開示を不相当とする相当の事由が存する場合

(診療情報の開示の方法等)

第5条 文書等による開示の手続は次のとおりとする。(別添1参照)

- (1) 閲覧又は写しの交付により診療情報の開示を受けようとする者は、個人情報に関する開示請求書(様式2次-II015-1,様式2次-II015-2)により、病院長に提出するものとする。この場合において、患者本人からの申込みのときは患者本人であることを証明するものの写し、患者本人以外からの申込みのときは自らを証明するものの写しのほかに、患者本人との関係を証明するもの(戸籍謄本、健康保険被保険者証等)の写しを添付しなければならない。
- (2) 病院長は、前項の個人情報に関する開示請求書の提出があった場合は、診療情報開示責任者(個人情報保護統括管理責任者)に開示についての検討を命じ、主治医(主治医が不在の場合は関係診療科の医師)と協議の上、対象となる診療情報の写しを準備し、前条に規定する開示しない診療情報が含まれていないかを点検し、必要な措置を講じた上で、申込日の翌日から起算して14日以内に開示の可否について決定し、個人情報に関する開示請求への回答書(様式2次-II015-3、様式2次-II015-4)により、申込者に回答するものとする。
- (3) 対象となる診療情報において、開示の可否、部分開示における診療情報の開示範囲等について疑義が生じたときは、病院長は、個人情報保護委員会の審議結果を踏まえて、開示に係る決定を行うものとする。この場合において、申込者に連絡の上、開示の可否の決定日を延長(原則として、申込日の翌日から起算して60日以内を期限として延長)することができる。
- (4) 前各号の受付及び診療情報の開示は、医事課又は開示、事務担当において行う。
- (5) 院長は、必要に応じて、前号に規定する開示において、主治医(主治医が不在の場合は関係診療科の医師)を立ち合わせることができる。

(本人の確認)

第 6 条 開示の場合は下記等により本人であることを確認する。

- (1) 運転免許証
- (2) 住民票の写し
- (3) 各種保険の被保険者証
- (4) 年金手帳
- (5) その他

(代理人等の確認)

第 7 条 開示が代理人等の場合は、本人からの「代理人確認書」及びその代理人であることを確認する。 ※「本人確認」の内容と同様。

(文書等による開示における費用負担)

第 8 条 文書等による開示における手数料等の費用負担は、次のとおりとする。

- (1) 開示に関わる手数料は、5,000 円（消費税込み）とする。
- (2) 資料の閲覧のみの場合、5,000 円（消費税込み）とする。
- (3) 写しの交付については、1 枚 20 円（消費税込み）とする。
- (4) 画像診断用フィルム等のコピーは、1 枚 500 円（消費税込み）とする。
- (5) その他、実費相当額。
- (6) 費用の支払いは開示時に受領する。

(訂正・追加・削除請求、利用停止等請求回答)

第 9 条 個人情報に関する訂正・追加・削除請求に関しては様式 2 次-II015-5、利用停止等請求に関しては様式 2 次-II015-8 を用い、院長、診療開示責任者、担当診療科長、主治医の承認を得なければならない。請求の可否については、様式 2 次-II015-6、様式 2 次-II015-7、様式 2 次-II015-9、様式 2 次-II015-10 を用いて申込者に回答するものとする。

(利用目的の変更通知・利用目的の変更(追加)承諾通知)

第 10 条 利用目的の変更通知に関しては、様式 2 次-II015-11 を用いて行う。利用目的の変更(追加)承諾通知に関しては、様式 2 次-II015-12 を用いて行う。

(その他)

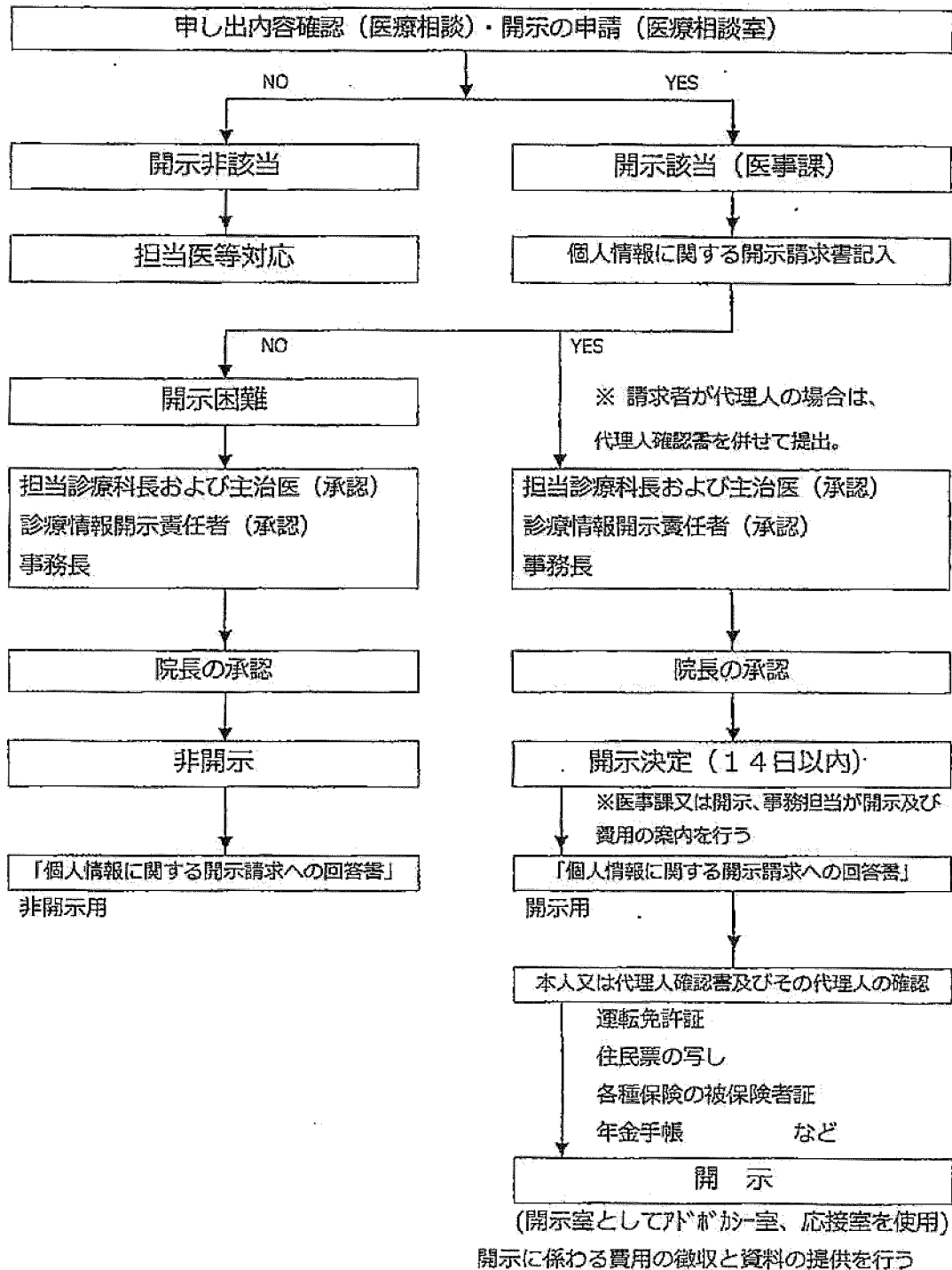
第 11 条 この規程に定めるもののほか必要な事項は、診療情報開示責任者が別に定める。

尚、介護等記録の開示を行う場合、医療法人社団新百合ヶ丘総合病院の各事業所はこの規程を遵守し様式を準用し行うものとする。

附 則(改正 0) この規程は、平成 24 年 8 月 1 日から施行する。

別添 1 「個人情報開示の手続きについて」

開示申請までの判断基準（文書、電話等による申し出を含む）



個人情報に関する開示請求書

年 月 日

医療法人社団 三成会
 新百合ヶ丘総合病院
 院長 笹沼 仁一 殿

私は貴院が保有する下記の個人情報の開示を請求いたします。

開示を希望する 患者氏名等	フリガナ 患者氏名	
	ID 番号	
	住 所	
	生年月日	
開示を希望する 項目内容 (複数選択可)		診療日・部位等
	1 診療録	
	2 診療録の一部	
	3 検査記録・検査成績表	
	4 エックス線写真	
	5 看護記録	
	6	
7		

患 者 氏 名 _____ ㊟
 (自署) ID 番号 _____
 住 所 _____
 電話番号 _____

※ 請求者が代理人の場合は、「代理人確認書」を併せて提出して下さい
 ※ 請求者が患者本人である場合は、請求者欄の住所、電話番号は記入する必要がありません

承認				
理事長	院 長	医療情報 開示責任者	科 長	主治医

受 付	開示実施	費用徴収

(様式例第18) 委員会の開催の実績

委員会の開催回数	3回	地域医療支援病院指定準備に係る協議
委員会における議論の概要		
令和元年度 第1回運営委員会 開催日：6月10日（月）14時～15時 第2回運営委員会 開催日：9月9日（月）14時～15時 第3回運営委員会 開催日：12月9日（月）14時～15時 第4回運営委員会を3月9日（月）14時～15時で予定したが、新型コロナウイルス感染症拡大により延期。 ※各議事録別添		

(注) 委員会の開催回数及び議論の概要については、前年度のものを記載すること。

令和元年度 第1回地域医療支援病院運営委員会 議事録

開催日時 令和元年6月10日(月) 14時00分～15時00分

開催場所 新百合ヶ丘総合病院 3階研修室

出席者 水間哲郎(麻生区医師会会長)、吉松信彦(麻生区医師会副会長)、
小野木恵子(麻生区医師会役員)、坂巻秀明(麻生区歯科医師会会長)、
紫藤成雄(麻生区薬剤師会会長)、川島伸一(川崎市健康福祉局保健医療政策室室長)、
石渡英幸(麻生区消防署署長)、若尾勇(川崎市保健所麻生支所長)、
古澤亘市郎(麻生区古沢町内会会長)、笹沼 仁一(新百合ヶ丘総合病院院長)

1. 開会

開催に先立ち、川島伸一川崎市健康福祉局保健医療政策室室長よりご挨拶を頂いた。

その後、本委員会議長の水間委員長より、本委員会規定第5条2項(委員半数以上の出席)に基づき、本委員会が成立する旨の宣言がなされ開会となった。

2. 院長挨拶

3. 議題

(1) 前回議事録確認

事務局の鈴木より、「平成31年度第4回地域医療支援病院運営委員会議事録」を読み上げ、議長より各委員へ議事録の確認を求め、承認となった。

(2) 平成30年度実績報告

I. 紹介患者数・逆紹介患者数等(資料2)

① 笹沼委員より平成30年度実績の報告がなされた。紹介・逆紹介患者数共に平成29年度比微増となり、地域医療支援病院の要件は通年で維持することができた。

② 水間議長より各委員へ意見を求めた。

(吉松副委員長より)

紹介患者と逆紹介患者の数は同数であることが理想であろう。

(笹沼委員より)

逆紹介の際、診療情報提供書と返書の2種類で報告しており、保険算定できない返書は、逆紹介の数に入らない。従って、診療情報提供書による逆紹介となるよう、引き続き医師へ働きかけを行っていく。

(吉松副委員長より)

紹介した患者さんがその後、大学病院やリハビリ病院へ転院したなどで経過がわからない時などは、当院地域医療連携室に問合せれば、情報の取り寄せは行ってもらえるのか。

(笹沼委員より)

お問合せ頂ければ対応できる旨、回答。

(吉松副委員長より)

できれば医師会会合の中で、そのことを会員に周知して頂きたい。

(小野木委員より)

登録医療機関からの紹介状況は麻生区が多いのか。

(事務局 島崎より)

ほとんどは麻生区内の患者さんである。他には町田市の鶴川近辺の患者さんの紹介も多い。

II. 診療科別紹介・逆紹介件数分布 (資料 3)

- ①笹沼委員より診療科別紹介・逆紹介件数分布について報告がなされた。
- ②水間議長より各委員へ意見を求めた。各委員より特に意見無し。

III. 高度医療機器検査依頼件数 (資料 4)

- ①笹沼委員より高度医療機器検査依頼件数について報告がなされた。
MRI についてのみ前年度を下回ってしまった。背景としては、予約枠が埋まってしまい、3 週間待ちとなることもあった。
- ②水間議長より各委員へ意見を求めた。各委員より特に意見無し。

IV. 地域の医療従事者を対象とした研修 (資料 5)

- ①事務局の島崎より年間実績委について報告がなされた。
- ②水間議長より各委員へ意見を求めた。各委員より特に意見無し。

V. 登録医実績 (資料 6)

- ①事務局島崎より登録医の実績について報告がなされた。
平成 30 年度実績で登録数 567 件となり平成 29 年度比 66 件の増加となった。
また、地域別でみた「ほかの地域」で特に多いのは、町田・稲城・多摩市の内科・歯科医となっている。
- ②水間議長より各委員へ意見を求めた。各委員より特に意見無し。

4. 職の任期がある委員の任期満了に伴う委員選出及び指名について

- ①事務局の鈴木より地域医療支援病院運営委員規定第 4 条 2 項に沿って、委員の任期満了に伴う委員選出及び指名がなされ承認となった。
 - ・吉松信彦 (麻生区医師会副会長) ⇒ 吉松昭彦 (麻生区医師会副会長)
 - ・小野木恵子 (麻生区医師会役員) ⇒ 溝淵昇 (麻生区医師会役員)
 - ・坂巻秀明 (麻生区歯科医師会会長) ⇒ 河西衛司 (麻生区歯科医師会会長)
 - ・馬場武 (川崎市健康福祉局保健医療政策室室長)
⇒ 川島伸一 (川崎市健康福祉局保健医療政策室室長)

5. 委員長及び副委員長選任について

- ①委員長及び副委員長は下記の通り選任された。

委員長	水間哲郎先生
副委員長	吉松昭彦先生
副委員長	河西衛司先生

6. その他

①今回で退任となる吉松副委員長、小野木委員より一言ご挨拶を頂いた。

(吉松副委員長より)

川崎北部小児救急二次輪番制について、北部小児急病センターからの診療依頼があった場合に断らないのが二次輪番の義務である。

これを当院から過去2回断られたとして川崎市医師会でも話題になっていた。

麻生区医師会としてそうしたことのないようお願いしたい。

(笹沼委員より)

6月からは小児科の体制を改めており、今後、このようなことのないようにしていく。

(若尾委員より)

先日の通り魔事件においては新百合ヶ丘総合病院の診療体制に感謝申し上げます。

市や区としてとはもとより県や国として対策を講じていく必要がある。

7. 閉会

予定の全議題の終了をもって閉会となる。

次回は、令和元年9月9日(月) 14:00～開催予定とする。

令和元年度 第2回地域医療支援病院運営委員会 議事録

開催日時 令和元年9月9日(月) 14時00分～15時00分

開催場所 新百合ヶ丘総合病院 3階研修室

出席者 水間哲郎(麻生区医師会会長)、吉松昭彦(麻生区医師会副会長)、
溝淵昇(麻生区医師会役員)、河西衛司(麻生区歯科医師会会長)、
紫藤成雄(麻生区薬剤師会会長)、石渡英幸(麻生区消防署署長)、
古澤亘市郎(麻生区古沢町内会会長)、笹沼仁一(新百合ヶ丘総合病院院長)

欠席者 川島伸一(川崎市健康福祉局保健医療政策室室長)
若尾勇(麻生区役所地域みまもり支援センター副所長)

1. 開会

開催に先立ち、事務局の櫻井より、本日欠席2名の委員より委任状を承っている旨、報告がなされ、本委員会議長の水間委員長より、本委員会規定第5条2項(委員半数以上の出席)に基づき、本委員会が成立する旨の宣言、開会となった。

2. 院長挨拶

3. 出席委員の自己紹介

今回より吉松副委員長、河西副委員長、溝淵委員の3名の後任委員の出席を賜り、出席委員お一人ずつご挨拶を頂いた。

4. 議題

(1) 前回議事録確認

事務局の櫻井より、「令和元年度第1回地域医療支援病院運営委員会議事録」を読み上げ、議長より各委員へ議事録の確認を求め、承認となった。

(2) 令和元年度第一四半期(4月～6月)実績報告

I. 紹介患者数・逆紹介患者数等【資料2】

①事務局の櫻井より今年度第一四半期実績の報告がなされた。

紹介・逆紹介患者数共に昨年度月平均比を上回っており、地域医療支援病院の要件も維持できている。

②水間議長より各委員へ意見を求めた。各委員より特に意見無し。

II. 診療科別紹介件数・逆紹介件数割合【資料3】

①事務局の櫻井より今年度第一四半期実績の報告がなされた。

②水間議長より各委員へ意見を求めた。

(水間議長より)

消化器内科において、紹介件数と逆紹介件数に差があるが何か理由があるのか。

(事務局 櫻井より)

地域医療支援病院の要件としての逆紹介件数とは、診療情報提供書の件数となる。従って、返書は含まれないことから、診療科によって多少のばらつきが生じているのではないかと考える。

(笹沼委員より)

逆紹介の際、診療情報提供書と返書の2種類で報告しており、保険診療算定できない返書は、逆紹介の数に入らない。従って、診療情報提供書による逆紹介となるよう、引き続き医師へ働きかけを行っていく。

Ⅲ. 高度医療機器検査依頼件数【資料4】

①事務局の櫻井より今年度第一四半期実績の報告がなされた。

MRI 件数は月平均昨年度比で減少している。主な理由としては、患者増により予約が入りにくい状況にある。

②水間議長より各委員へ意見を求めた。

(笹沼委員より)

MRI 件数の減少の要因については、上記の他、近隣医療機関のメディカルスキャンニングの開設や今年6月より開始した本態性振戦の治療(FUS)がMRIを週1回半日程度、専有することになったことが考えられる。

(溝渕委員より)

MRI 増設の予定はあるのか。

(笹沼委員より)

来年度の新棟オープンを機に増設を検討している段階である。

Ⅳ. 地域の医療従事者を対象とした研修【資料5】

①事務局の櫻井より今年度第一四半期実績の報告がなされた。

②水間議長より各委員へ意見を求めた。

(水間議長より)

川崎登戸殺傷事件の症例検討会では具体的にどのような検討がなされたのか。

(事務局の島崎より)

救急搬送事案のその後の治療経過等について検討がなされた。

Ⅴ. 登録医(医療機関)件数【資料6】

①事務局の櫻井より今年度第一四半期実績の報告がなされた。

②水間議長より各委員へ意見を求めた。各委員より特に意見無し。

5. その他

(紫藤委員より)

処方箋発行について、処方箋1枚につき1剤の記載で、同時に複数発行なさる医師がおり、比較的散見され、複数の医師がいる。

処方箋1枚に5剤程度記載できるので1枚での発行をお願いしたい。

(笹沼委員より)

診療科と医師名が分かれば、院内で情報を提供して今後改善していく。

(河西委員より)

新棟オープン後の歯科口腔外科の規模はどのようになるのか。

(笹沼委員より)

診察台を現在の1台から5台に増設する予定であり、医師も1～2名増員する予定で準備をしている。

(河西委員より)

要望として、次年度新体制における夜間・休日の受入体制を整えることは可能か。

(笹沼委員より)

現段階においてはなかなか厳しいと考えるが、将来的な課題として認識している。

(古澤委員より)

立体駐車場裏の里道の職員通行について、農道であり、車両等が通行する際は避けて頂くなどして、農業車両通行の妨げとならぬよう配慮頂きたい。

(事務局 櫻井より)

本件、職員への啓蒙等を通して改善していく。

(水間議長より)

小児科輪番日の受入体制について、その後の状況は如何でしょうか。

(笹沼委員より)

特に問題はないと認識している。

また、今年6月より全日、小児救急受入体制を整え、搬送台数は月50台から100台にまで増加している。

(水間議長より)

引き続き、輪番日を含め、小児救急受入の協力をお願いします。

5. 閉会

予定の全議題の終了をもって閉会となる。

次回は、令和元年12月10日(月)14:00～開催予定とする。

令和元年度 第3回地域医療支援病院運営委員会 議事録

開催日時 令和元年 12月9日(月) 14時00分～15時00分
開催場所 新百合ヶ丘総合病院 3階研修室
出席者 水間哲郎(麻生区医師会会長)、吉松昭彦(麻生区医師会副会長)、
溝淵昇(麻生区医師会役員)、河西衛司(麻生区歯科医師会会長)、
紫藤成雄(麻生区薬剤師会会長)、石渡英幸(麻生区消防署署長)、
古澤亘市郎(麻生区古沢町内会会長)、笹沼仁一(新百合ヶ丘総合病院院長)
代理出席 川島伸一(川崎市健康福祉局保健医療政策室室長)代理
永松祐一(川崎市健康福祉局保健医療政策室担当課長)
欠席者 若尾勇(麻生区役所地域みまもり支援センター副所長)委任状有

1. 開会

開催に先立ち、事務局の櫻井より、本日の出席者8名、代理出席1名、欠席1名の委員より委任状を承っている旨、報告がなされ、本委員会議長の水間委員長より、本委員会規定第5条2項(委員半数以上の出席)に基づき、本委員会が成立する旨の宣言、開会となった。

2. 院長挨拶

3. 議題

(1) 前回議事録確認

事務局の櫻井より、「令和元年度第2回地域医療支援病院運営委員会議事録」を読み上げ、議長より各委員へ議事録の確認を求め、承認となった。

(2) 令和元年度上半期(4月～9月)実績報告

I. 紹介患者数・逆紹介患者数等【資料2】

①事務局の櫻井より今年度上半期実績の報告がなされた。

紹介・逆紹介患者数共に昨年度月平均比を上回っており、地域医療支援病院の要件も維持できている。

②水間議長より各委員へ意見を求めた。各委員より特に意見無し。

II. 診療科別紹介件数割合【資料3】

①事務局の櫻井より今年度第上半期実績の報告がなされた。

当院の傾向は、紹介件数が多い順に、産婦人科、消化器内科、脳外科・脊椎脊髄外科、整形外科、放射線診断科、循環器内科となっており、これらは全体の過半数を占める。

②水間議長より各委員へ意見を求めた。各委員より特に意見無し。

III. 高度医療危機 検査依頼数【資料4】

①事務局の櫻井より今年度上半期実績の報告がなされた。

MRI件数は、前回は説明申し上げたが、近隣医療機関のメディカルスキニングの開設等の

影響により、昨年度比で減少している。

②水間議長より各委員へ意見を求めた。特に意見無し。

IV. 地域の医療従事者を対象とした研修【資料5】

①事務局の櫻井より今年度上半期実績の報告がなされた。

地域医療連携課が把握している研修は全部で4件。うち2件は、登戸殺傷事件の症例検討を救急隊向けに開催した。

②水間議長より各委員へ意見を求めた。

(水間議長より)

川崎登戸殺傷事件の症例検討会とは具体的にどのような研修を行ったのか。

(事務局の櫻井より)

当日の対応の振り返りと今後の対応について、感染対策も踏まえながらディスカッションが行われた。

V. 令和元年度 登録医（医療機関数）【資料6】

①事務局の櫻井より今年度上半期実績の報告がなされた。

②水間議長より各委員へ意見を求めた。

(河西副委員長より)

歯科の登録医で、「他の地域」で占める割合が多い地域はどこになるか。

(事務局の島崎より)

主に町田市（鶴川エリア）となる。

4. その他

(吉松副委員長より)

地域の医療従事者を対象とした研修に関して、貴院 消化器内科の先生に地域勉強会を2回ほど開催して頂き、同科の治療成績や特色などを把握することができ、大変有意義な勉強会であった。感謝申し上げます。また、このような勉強会を通して、顔の見える関係や、患者紹介のしやすさにも繋がっていくと考える。

(事務局の櫻井より)

各科の院外勉強会等についても情報集約していく。

(笹沼委員より)

来年度の新棟オープン時、MRI1.5 テスラ1台の増設が正式に決定した。

主な活用としては、脳卒中等の緊急対応として使用し、迅速な診断に繋げていきたい。

従って、予約枠が増えるかどうかについては、別途検討していく予定。

(溝渕委員より)

肺異常や大腸内視鏡等の貴院への精査依頼において、結果の返事に、数か月かかる医師がいる。ある程度の目安が分かれば良い。

(笹沼委員より)

時間がかかる場合も想定されるが、その場合においても途中経過の報告をするなど、適時、返事・返答をしてくよう、医師へ周知していく。

(水間議長より)

次年度の増床計画はどのようになっているか。また、スタッフ確保状況はどうか。

(笹沼委員より)

正式には次回3月開催の委員会にて報告予定であるが、186床の増床計画であり、その内訳は、回復期リハビリテーション病棟100床、緩和ケア病棟21床、救急専用病棟20床、一般病棟45床となっており、来年4月と5月の段階的オープンを経て、6月フルオープン予定で現在、工事が進んでいる。

スタッフ確保においては、新卒看護師採用は終了し、現在、既卒看護師、医師を中心に採用活動にあたっている。なお、歯科口腔外科医師は現在の1名から3名体制予定である。

5. 閉会

予定の全議題の終了をもって閉会となる。

次回は、令和2年3月9日(月)14:00～開催予定とする。

(様式例第19) 患者相談の実績

患者相談を行う場所	相談窓口・相談室・その他（病棟他）
主として患者相談を行った者 嶋崎 晃・山本 裕美・藤田 誠治 (複数回答可)	社会福祉士（3名）
患者相談件数	21,983件
患者相談の概要	
相談件数上位	相談分類
転院支援 : 8,799件	一般疾患 : 19,721件
介護・看護・リハビリ : 4,303件	がん疾患 : 2,258件
その他相談 : 1,354件	個人情報保護 : 4件
医療費・生活費・社会保障 : 1,835件	
オリエンテーション : 2,750件	
症状・副作用・後遺症への対応 : 1,067件	
<p>-----</p> <p>各病棟担当MSWが、入院数日以内に支援が必要と想定する患者さんを優先的に病室へ訪問。オリエンテーションを実施することで早期介入を目指している。早期から介入して、患者さん・ご家族の不安の軽減および今後の展開における安心感を与えること、様々な問題に早期から取り組むことでスムーズな退院へとつなげていくことができると考え活動しております。</p> <p>転院支援では回復期リハビリテーション病棟への転院支援が最も多く、次いで療養病院。有料老人ホーム再入所や新規の介護老人保健施設入所調整を行っている。</p> <p>稼働状況や空床情報を定期的にFaxしてもらうよう依頼し、課内のボードに共有回覧することで、関係機関との連携をスムーズ図る対策として実施している。</p> <p>また、次年度の増床に向けて、回復期リハビリテーション対象患者の退院動向などの分析を行っている。</p>	

(注) 患者相談の概要については、相談内容を適切に分類し記載するとともに、相談に基づき講じた対策等があれば併せて記載すること。また、個人が同定されないよう配慮すること。

(様式第 20)

その他の地域医療支援病院に求められる取組みに関する書類 (任意)

1 病院の機能に関する第三者による評価

① 病院の機能に関する第三者による評価の有無	有 無
・評価を行った機関名、評価を受けた時期 2015年6月 日本医療機能評価機構 一般病院 2 3rdG Ver1.0 認定 認定期間 2015年6月5日～2020年6月4日	

(注) 医療機能に関する第三者による評価については、日本医療機能評価機構等による評価があること。

2 果たしている役割に関する情報発信

① 果たしている役割に関する情報発信の有無	有 無
・情報発信の方法、内容等の概要 ホームページでの医療機関向けのページ (地域医療連携課所管) を設け掲載している。 http://www.shinyuri-hospital.com/medical_relations/index.html 広報誌「しんゆりニュースレター」の定期発行を行い各診療科の取組、研修会・講演会の案内など情報発信を行っている。 地域医療機関 (登録医含む) へ「外来診療担当表」を毎月送付している。	

3 退院調整部門

① 退院調整部門の有無	有 無
・退院調整部門の概要 退院支援室における退院調整の実施	

4 地域連携を促進するための取組み

① 地域連携クリティカルパスの策定	有 無
・策定した地域連携クリティカルパスの種類・内容 ・地域連携クリティカルパスを普及させるための取組み 脳卒中クリティカルパス・神奈川県がん地域連携パス (診療連携手帳) 神奈川県がん診療連携協議会クリティカルパス部会に所属し、県内における地域がん診療連携拠点病院・神奈川県がん診療連携指定病院と地域連携クリティカルパスの情報交換や普及活動を行なっている。	