

民生委員児童委員活動に関するアンケート調査

結果報告書

令和元年9月

川崎市

目 次

1	調査の目的	1
2	調査の設計	1
3	表記等について	1
4	集計結果	2
	（1）回答者の属性	2
	（2）民生委員児童委員の活動について	5
	（3）年齢要件について	12
	（4）活動費の支給方法について	15
	（5）行政、民児協、社協への意見・要望（自由記載）	16
5	使用した調査票	19

1 調査の目的

本市において、民生委員児童委員の欠員が恒常的に生じている状況を踏まえ、民生委員児童委員の活動の実態や課題を把握するために実施した。今後、民生委員児童委員が活動しやすい環境づくりに向けて、検討を行っていく。

2 調査の設計

前回の民生委員児童委員の一斉改選以降、新任、再任、退任（死亡・病気・転居以外の理由で）した方々に調査票を送付し、無記名で郵送による回答をしていただいた。調査票は川崎市民生委員児童委員協議会の協力を得て作成した。

調査対象者	平成30年11月時点の民生委員児童委員で①新任、②再任、③退任となった方 合計1561名			
調査方法	新任・再任の場合は地区民生委員児童委員協議会会長を通じて配布、回収。退任の場合は郵送による配付、回収（無記名式）			
実施期間	平成30年11月13日～平成31年1月31日			
回収状況	配付数		有効回収数	有効回収率
	① 新任	370票	367票	99.2%
	② 再任	1171票	942票	80.4%
	③ 退任	20票	6票	30.0%
	合計	1561票	1315票	84.2%

3 表記等について

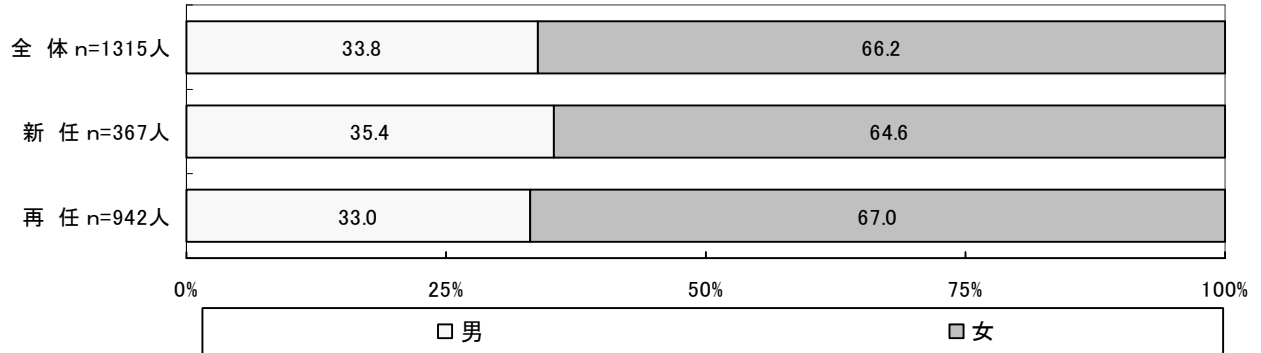
- ① 図表中の「n（回答者数）」は、各設問に該当する回答者の総数であり、回答率（％）の母数をあらわしている。
- ② 図表の単位は、特にことわりのない限り「％」（回答率）をあらわしている。
- ③ 回答率は小数点第2位を四捨五入して掲載しているため、合計が100%にならないことがある。
- ④ 選択肢の一部を省略・編集している場合がある。
- ⑤ クロス集計については、分析の柱となる項目（年齢や性別など）の「無回答」は掲載を省略している。ただし、「全体」は集計対象の全数を表示しているため分析の柱となる選択肢の回答者数を合計しても必ずしも全体の数値とは一致しない。
- ⑥ 退任者については、回答総数が少ないので、内訳等は掲載しない。

4 集計結果

(1) 回答者の属性

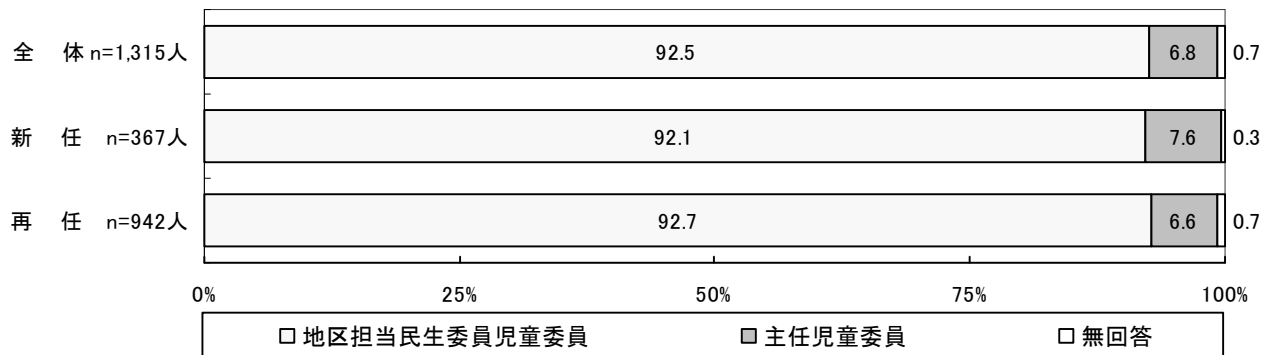
① 性別

性別は、「男性」が33.8%、「女性」が66.2%となっている。



② 担当事項

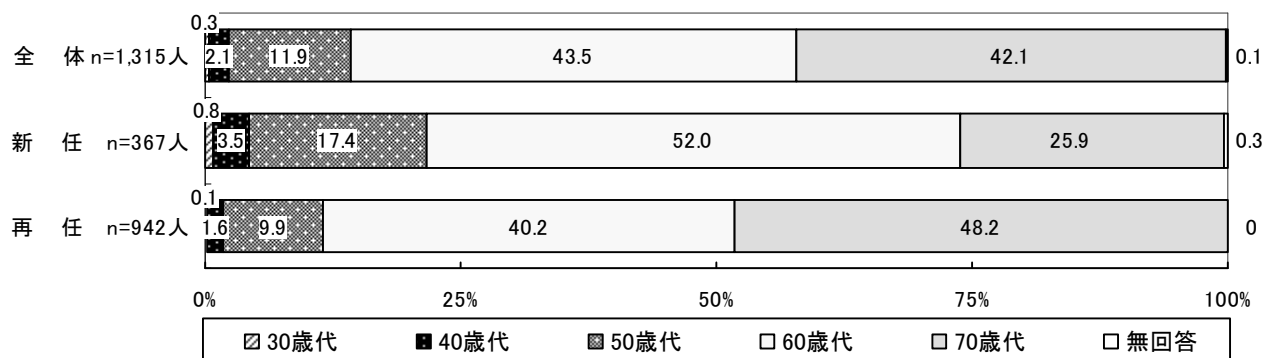
担当事項は、「地区担当民生委員児童委員」が92.5%、「主任児童委員」が6.8%となっている。



③ 年代

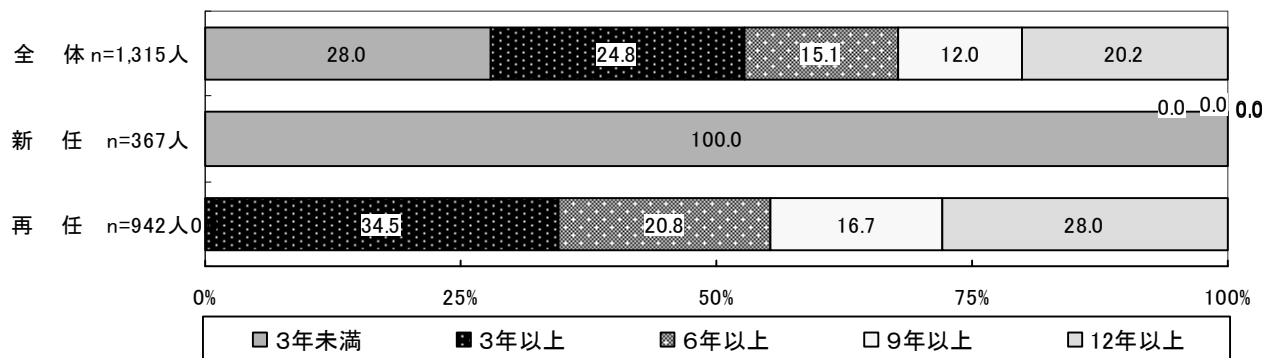
年代は、「新任」では60歳代が52.0%を占め、50歳代以下が約2割となっている。

「再任」では70歳代が48.2%、60歳代が40.2%、50歳代以下が11.6%となっている。



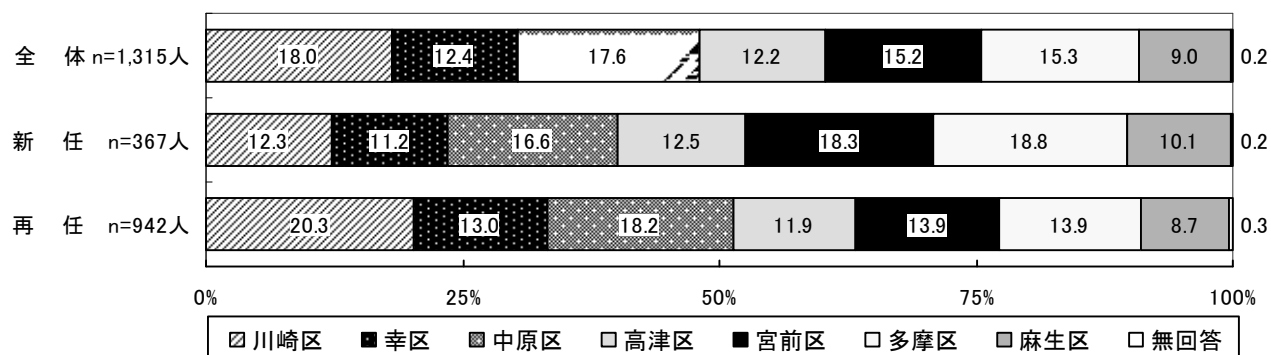
④ 任期

任期は、「再任」では「3年以上」が34.5%、「6年以上」が20.8%となっている。



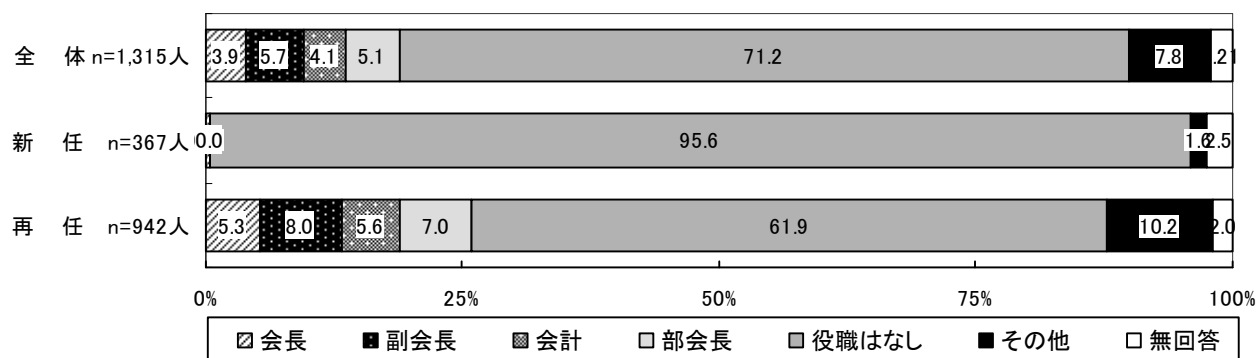
⑤ 居住区

居住区は「再任」では川崎区が 20.3%であるのに対し、麻生区が 8.7%となっている。



⑥ 地区民児協での役職

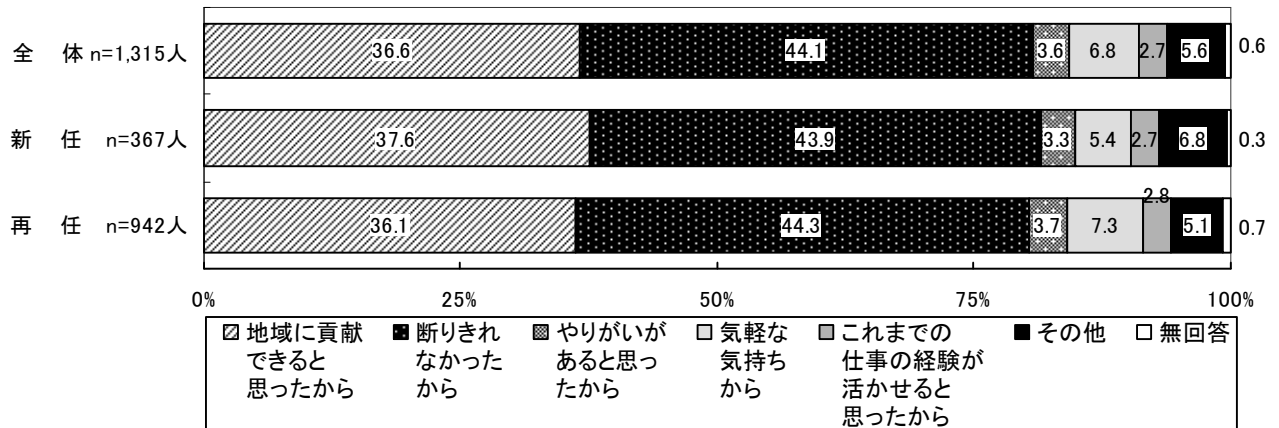
地区民児協での役職は、「全体」では「役職はなし」が 71.2%となっている。「その他」の主な回答は「会計監査 (29 人)」「部会副部長 (20 人)」「幹事 (12 人)」となっている。



(2) 民生委員児童委員の活動について

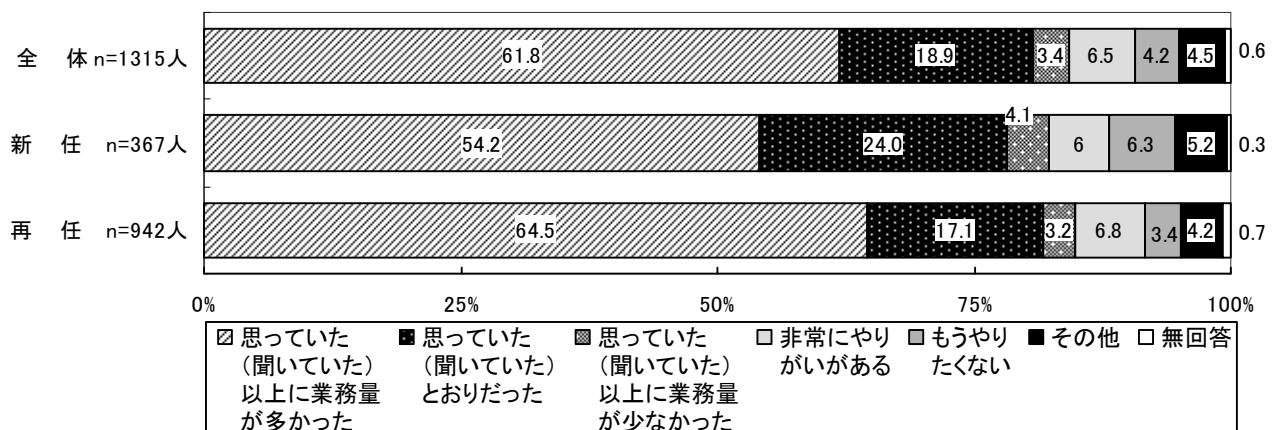
① 民生委員児童委員を引き受けた動機

民生委員児童委員を引き受けた動機は、「新任」「再任」では「断りきれなかったから」が40%を超えて最も多くなっているとともに、「地域に貢献できると思ったから」が35%を超えている。



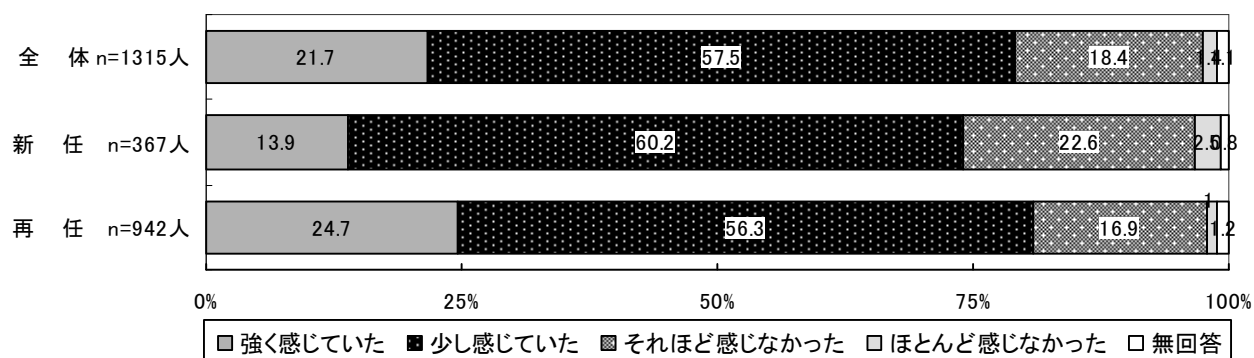
② 民生委員児童委員に実際になってみた感想

民生委員児童委員に実際になってみて感じたことは、「思っていた（聞いていた）以上に業務量が多かった」が過半数を超え、特に「再任」では64.5%となっている。



③ 民生委員児童委員活動にやりがいを感じるか

民生委員児童委員活動のやりがいについて、「強く感じていた」「少し感じていた」を合わせると、「新任」「再任」とともに70%を超えている。



③-2 やりがいを感じる事（自由記載）

単位：件

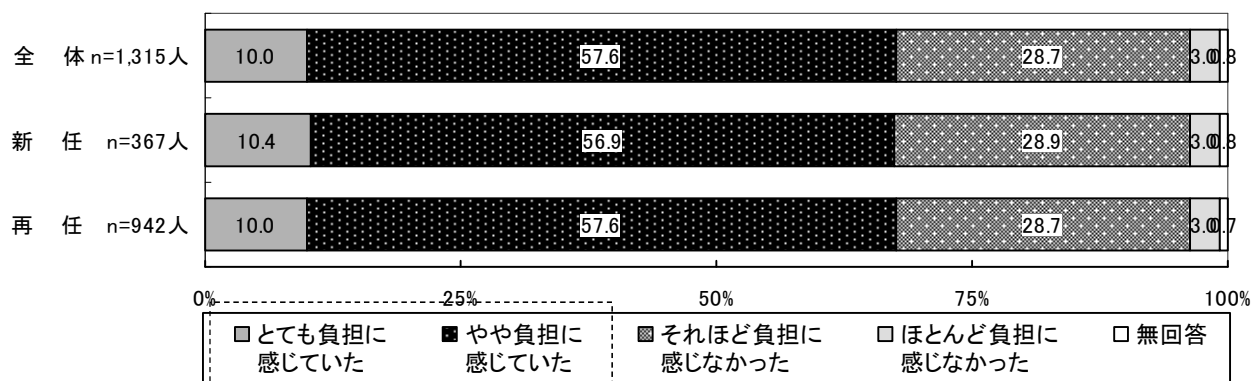
内容	新任	再任	総計
地域交流	36	130	166
地域住民から感謝されたとき	40	124	164
福祉貢献	31	52	83
頼りにされること	13	43	56
地域住民からの相談	8	46	54
勉強	12	37	49
民生委員児童委員の職務	10	37	47
地域状況の理解	17	29	46
行政とのパイプ役	11	26	37
社会奉仕	14	24	38
地域住民との信頼関係	6	29	35
地域福祉	8	19	27
課題解決	4	18	22
達成感	1	12	13
研修	5	7	12
あいさつ	3	8	11
ボランティア	3	5	8
住民との笑顔	3	5	8
民生委員児童委員の責任	1	3	4
学校行事について	1	2	3
その他	6	17	23
合計	233	673	906

主な内容（上位3項目から抽出）

- ・町内の人々の顔が見える。
- ・相手から頼りにされ感謝をされたとき。
- ・地域の中で困っている方や、不自由な環境で過ごされている方々に少しでも手助けが出来ている事にやりがいを感じています。

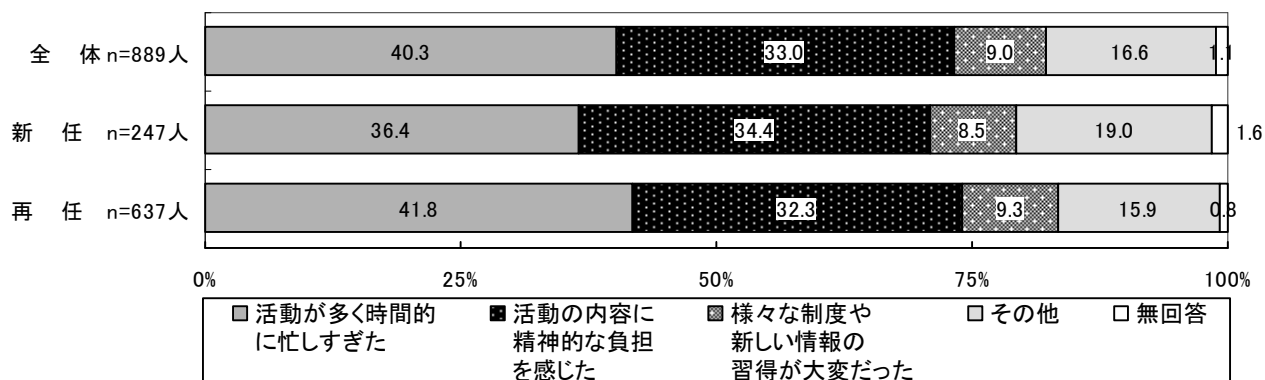
④ 民生委員児童委員活動に負担を感じるか

民生委員児童委員活動への負担感は、「やや負担に感じていた」がいずれも50%を超えて最も多くなっており、「とても負担に感じていた」と合わせると67%前後となっている。



⑤ 民生委員児童委員活動でもっとも負担に感じていたこと

負担に感じていた人のうち、もっとも負担に感じていたことは、「新任」「再任」「退任」いずれも「活動が多く時間的に忙しすぎた」が最も多く、全体では40%を超えている。次に「活動の内容に精神的な負担を感じた」が多くなっている。



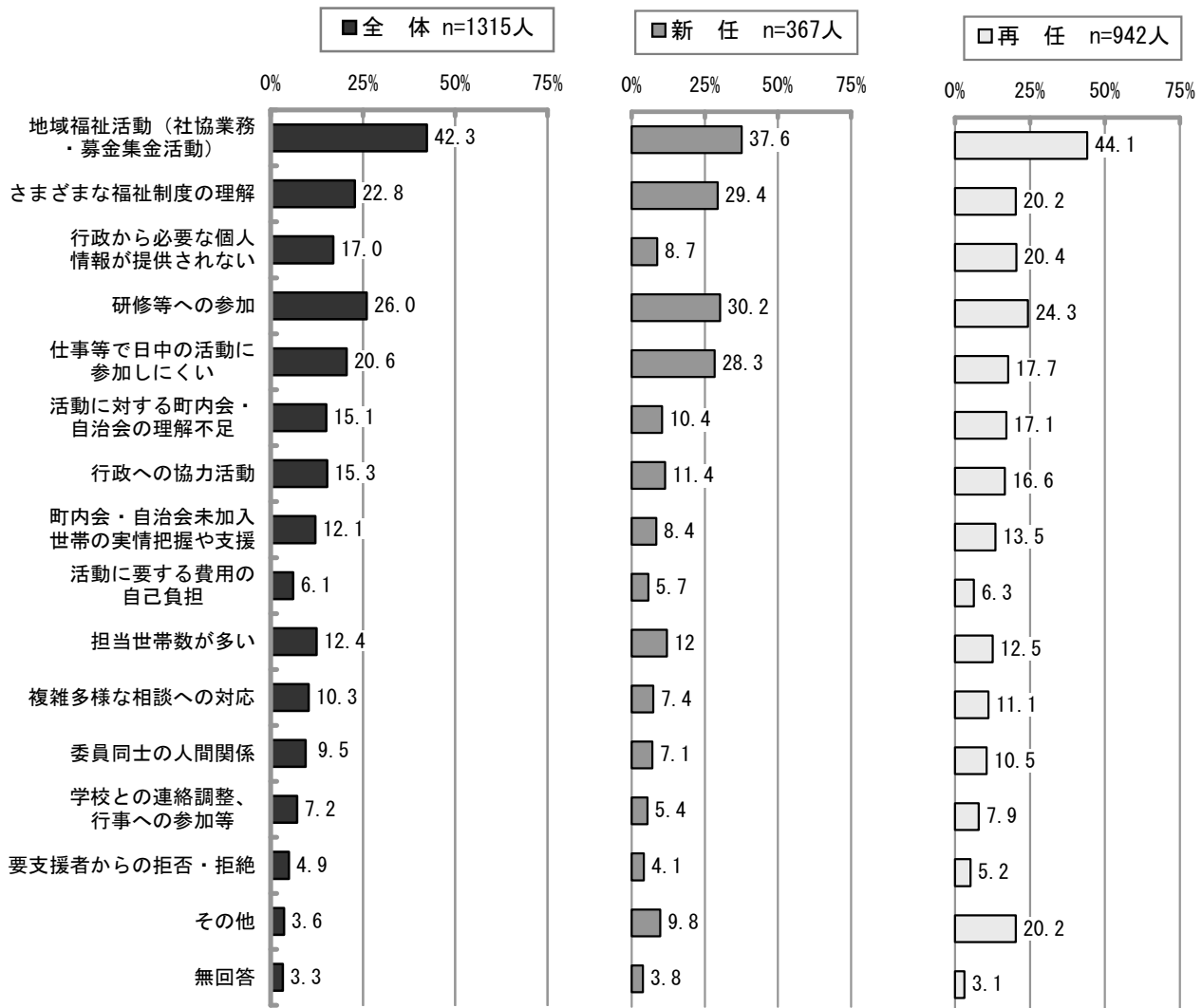
⑤-2 もっとも負担に感じていたこと（その他）

主な内容

- ・ 仕事との両立が難しい。（同様意見 32 件）
- ・ 募金や会費の集金。（同様意見 24 件）
- ・ 研修や講演会等が多すぎる。（同様意見 17 件）
- ・ 他人の家を訪問すること。（同様意見 8 件）
- ・ 社協との関係。（同様意見 6 件）
- ・ 地域の理解。（同様意見 5 件）

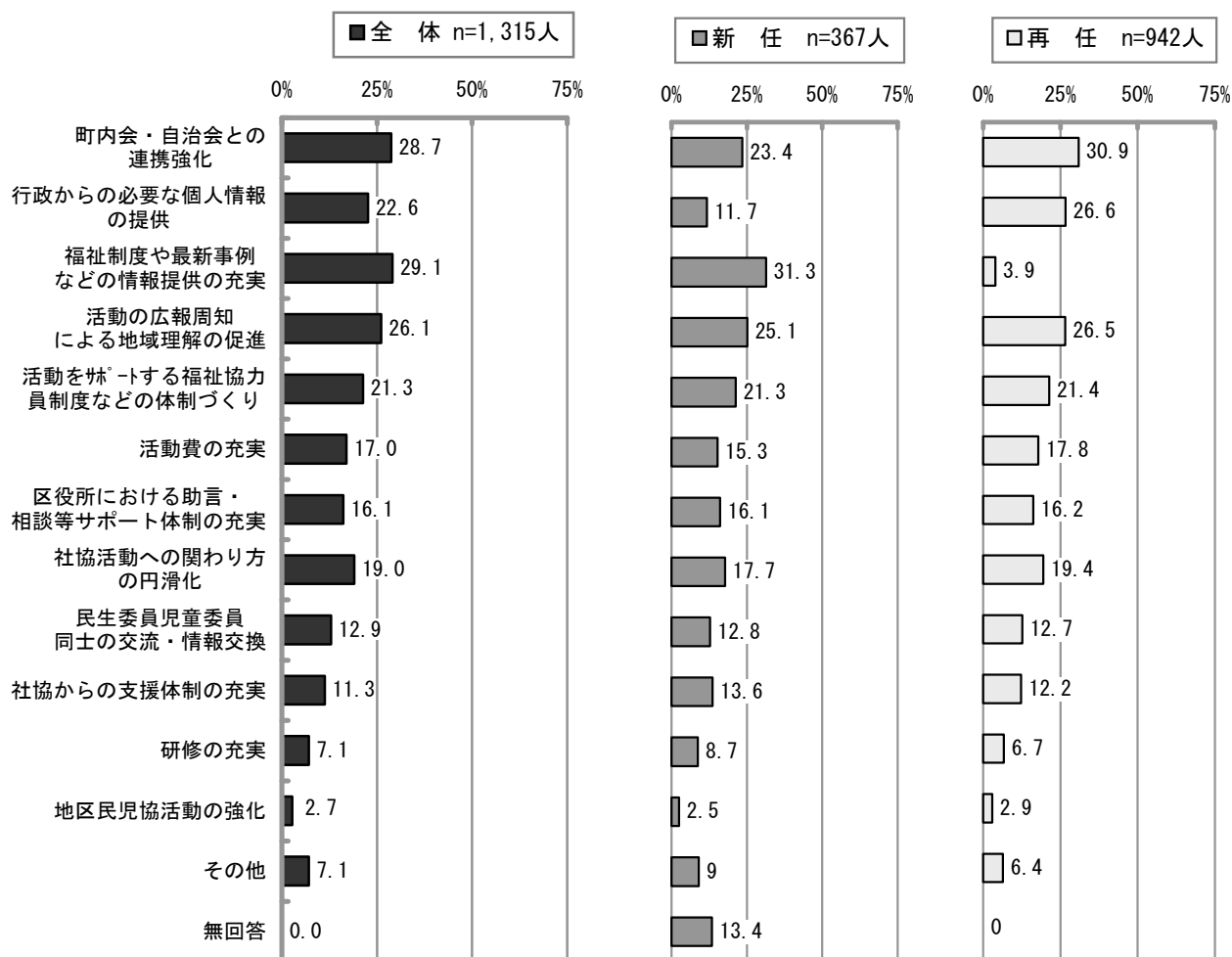
⑦ 民生委員児童委員の活動で大変なこと、困っていたこと（3つまで複数選択）

民生委員児童委員の活動で大変なこと、困っていたことは、「新任」「再任」ともに「地域福祉活動（社協業務・募金集金活動）」が最も高く、「新任」では37.6%、「再任」44.1%となっている。次いで「新任」は「研修等への参加」が30.2%で、「再任」は24.3%となっている。次いで「新任」はさまざまな福祉制度の理解が29.4%、「再任」は「行政から個人情報提供されない」が20.4%、となっている。



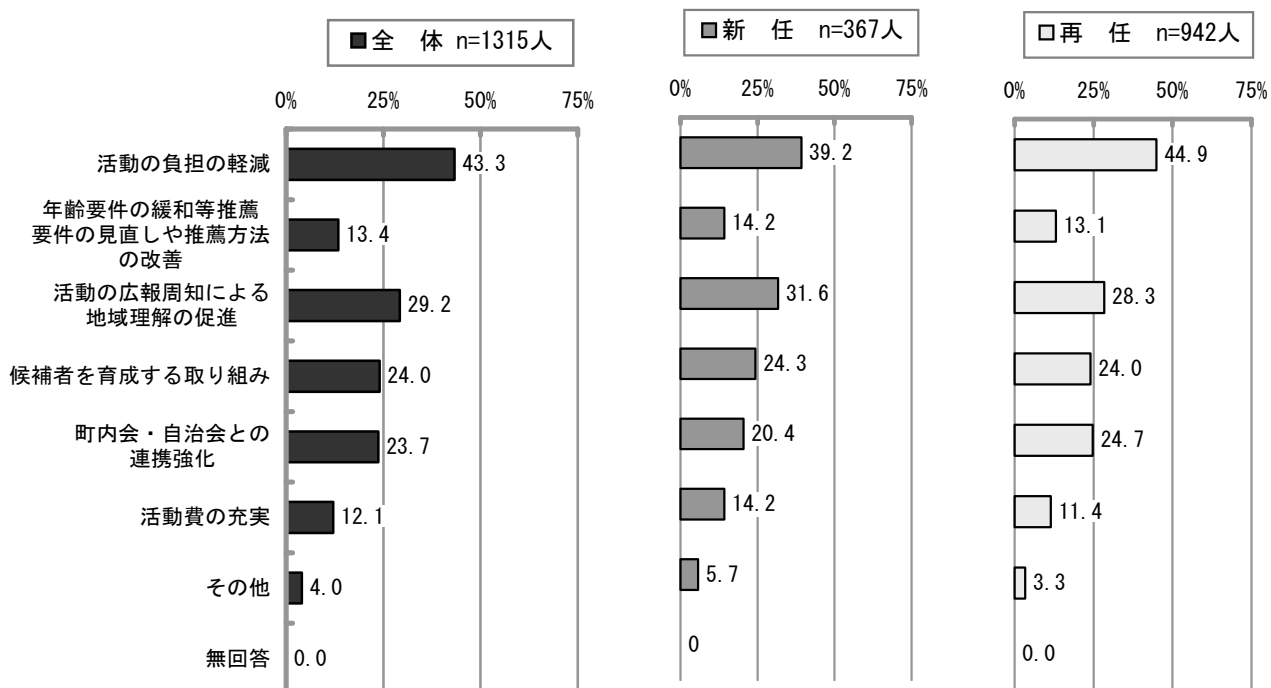
⑦ 民生委員児童委員の活動をしやすいするために必要だと思うこと
 (3つまで複数選択)

民生委員児童委員の活動をしやすいするために必要だと思うことは、「新任」では「福祉制度や最新事例などの情報提供の充実」が30%を超えるとともに「活動の広報周知による地域理解の促進」「町内会・自治会との連携強化」「活動をサポートする福祉協力員などの体制づくり」が20%を超えている。「再任」では「町内会・自治会との連携強化」が30%を超え「行政からの必要な個人情報の提供」「活動の広報周知による地域理解の促進」「活動をサポートする福祉協力員などの体制づくり」が20%を超えている。



⑧ 欠員を解消するために必要だと思うこと（2つまで複数選択）

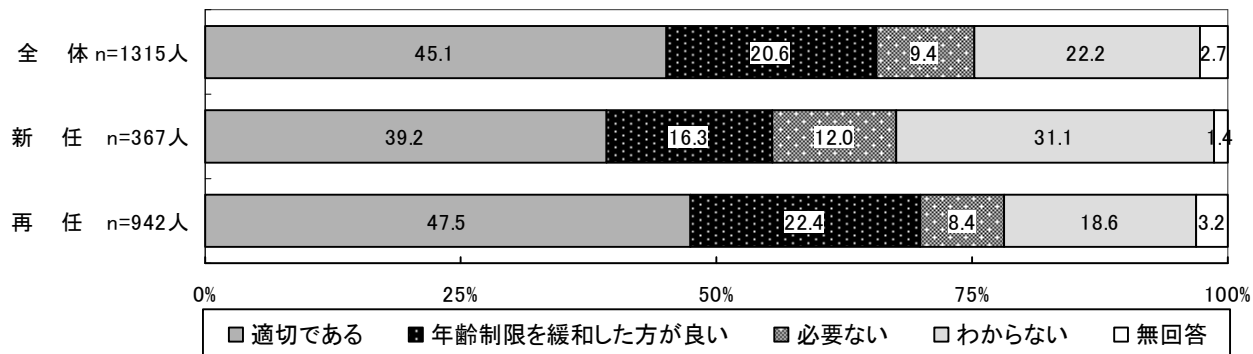
欠員を解消するために必要だと思うことは、「新任」「再任」いずれも「活動の負担の軽減」が最も多くなっている。「新任」では「活動の広報周知による地域理解の促進」「候補者を育成する取り組み」「町内会・自治会との連携強化」と次いでいるが「再任」は「活動の広報周知による地域理解の促進」「町内会・自治会との連携強化」「候補者を育成する取り組み」と次いでいる。



(3) 年齢要件について

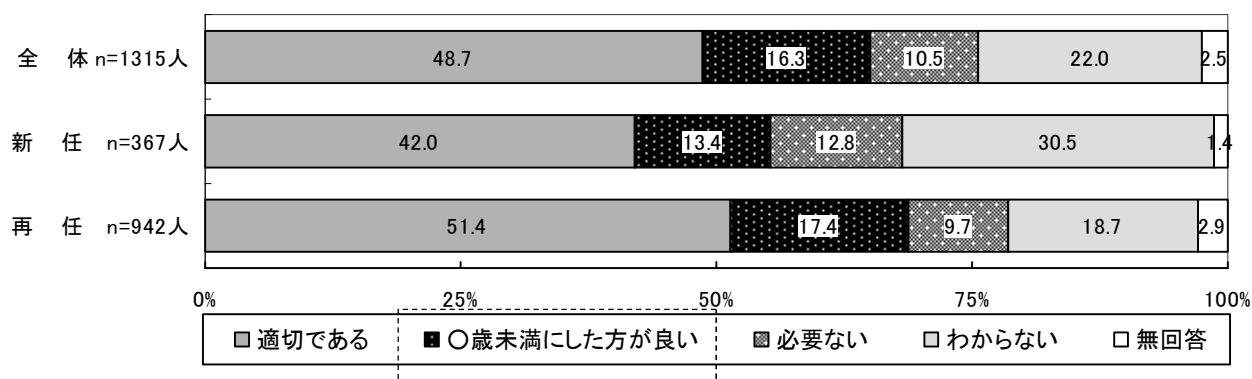
① 新任の地区担当民生委員児童委員の年齢要件について

新任の地区担当民生委員児童委員の現行の年齢要件について、「新任」「再任」とともに「適切である」が最も多くなっている。



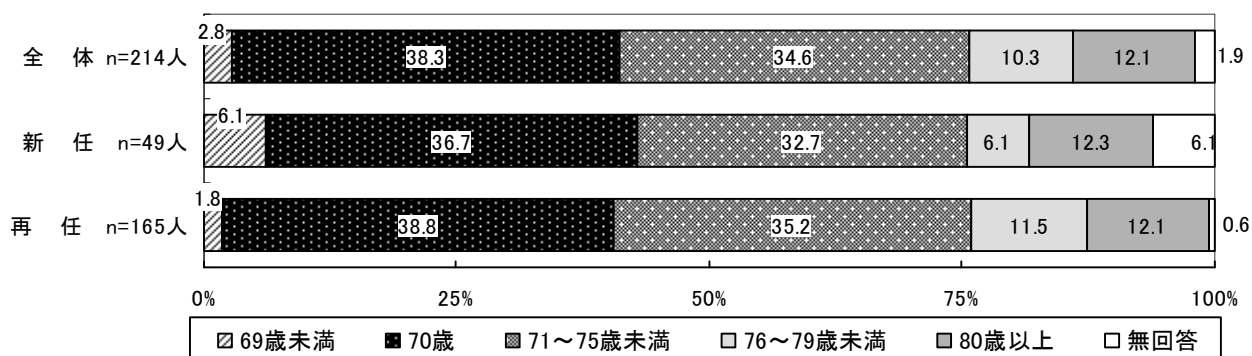
② 再任の地区担当民生委員児童委員の年齢要件について

再任の地区担当民生委員児童委員の現行の年齢要件について、いずれも「適切である」が最も多く、「再任」では50%を超えている。



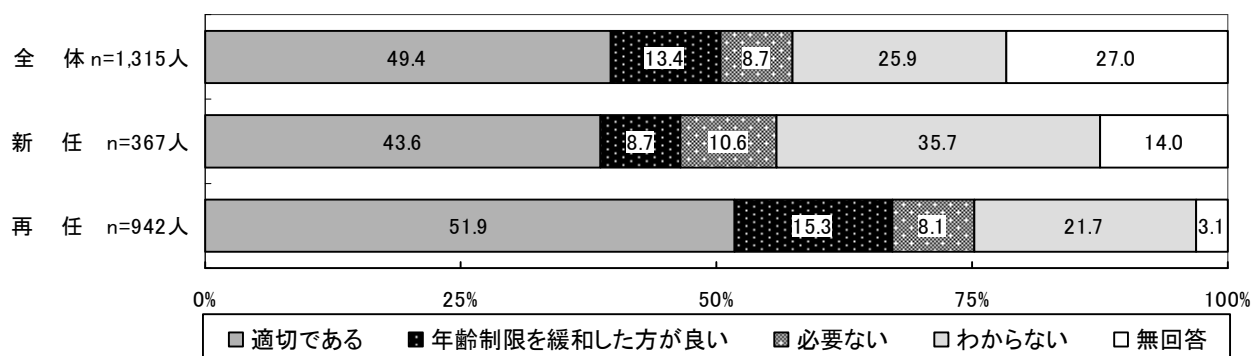
③ 再任の年齢要件を何歳にしたらよいか

再任の年齢要件を変えた方が良いと考える人のうち、「75歳未満」より年齢を引き下げた方が良いと考える人が半数以上となっている。



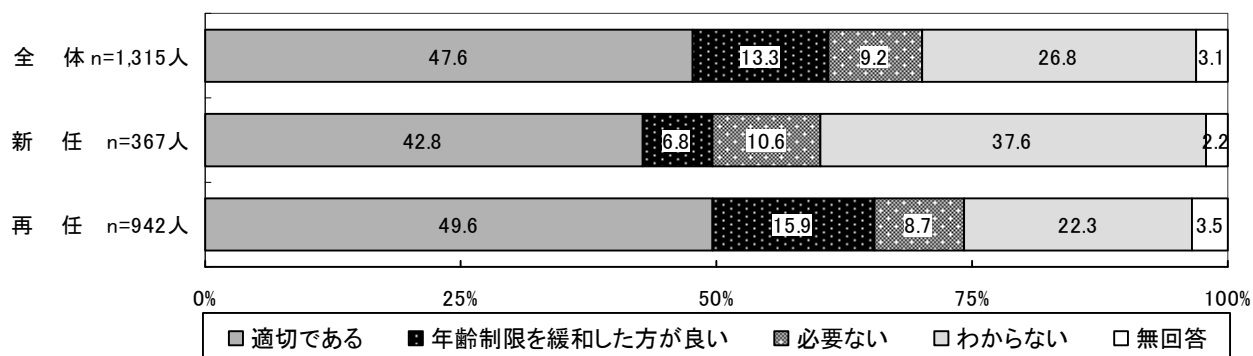
④ 新任の主任児童委員の年齢要件について

新任の主任児童委員の年齢要件について、いずれも「適切である」が最も多く40%を超えている。



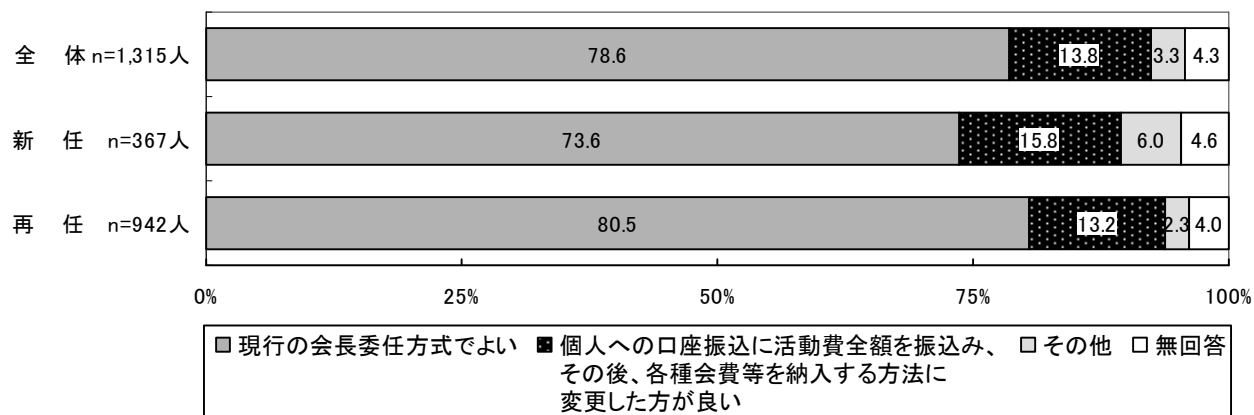
⑤ 再任の主任児童委員の年齢要件について

再任の主任児童委員の年齢要件について、いずれも「適切である」が最も多く40%を超えている。



(4) 活動費の支給方法について

活動費の支給方法について、「現行の会長委任方式でよい」が70%を超えて最も多くなっている。



(5) 行政、民児協、社協への意見・要望（自由記載）

① 行政への意見・要望

単位：件

内容	新任	再任	総計
業務内容	16	45	62
個人情報について	9	47	56
情報共有	14	40	54
民生委員児童委員の活動等について	15	33	48
民生委員児童委員のサポートについて	11	25	37
行政職員の態度	6	26	33
研修・集会等について	9	23	32
調査について	5	26	32
周知度について	6	22	29
関係機関との連携	5	19	24
民生委員児童委員の欠員問題	2	18	20
民生委員児童委員制度の見直し	5	15	20
行政の参加	4	14	18
赤ちゃん訪問について	2	8	10
生活保護等について	1	8	9
民生委員児童委員のあり方	4	5	9
高齢者支援について		8	8
証明事務について		8	8
地域について	1	7	8
民生委員児童委員の選定方法について	3	5	8
配布物について	3	4	7
理解について		5	5
児童扶養手当について	1	3	4
対応について	1	3	4
日程について	1	3	4
子育て支援について		3	3
人材育成について	2	1	3
任期について	1	2	3
一本化		2	2
組織について	1	1	2
勉強会	2		2
役割について		2	2
改選時期について	1		1
交流について		1	1
その他	15	16	31
総計	155	467	627

主な内容（上位3項目から抽出）

- ・いろいろと依頼事項が多いので、民生委員として対応すべきものを限定した方がよい。簡素化すべきところはして、民生委員の負担を減らさないとこのまま欠員が出る地域は出てくると思う。
- ・個人情報保護法とのかねあいでの活動がかなり制限されます。守秘義務を課せられているのでもう少し情報提供してほしい。
- ・地域の情報、見守りなどの情報をもう少し早く民生委員に知らせてほしいです。職員は異動があるので前任者との引継ぎをしっかりとって欲しいです。

② 民児協への意見・要望

単位：件

内容	新任	再任	総計
研修・会議等について	20	64	84
組織・体制について	14	24	38
活動等について	9	21	30
スケジュールについて	2	19	21
情報の共有について	6	11	17
環境等について	1	15	16
役員について	2	14	16
交流について	2	12	14
民生委員児童委員の仕事等について	1	13	14
人選について	2	11	13
連携	4	8	12
意識について	2	8	10
仕事内容について	3	7	10
人間関係について	1	8	9
地域について	1	8	9
意見について	2	5	7
募金等について	1	3	4
資質について	1	2	3
引継ぎについて		2	2
つながりについて	1		1
高齢者支援について	1		1
赤ちゃん訪問について		1	1
任期について		1	1
その他	6	9	15
総計	82	266	348

主な内容（上位3項目から抽出）

- ・宿泊研修などは、なくてもよいのでは。日帰り研修がたくさんあるとよい。
- ・部会ごとの人数が偏っているように思います。人数の少ない部会は行事のたびに大変です。男女の比率も考えてほしい。
- ・行政や社協に対して、もっと民児協としての意志表示をして欲しい。なんでもかんでも引き受けてもらっては、時間の都合をつけるのが大変で、身体も疲れてしまう。

③ 社協への意見・要望

単位：件

内容	新任	再任	総計
組織・体制について	15	49	64
集金について	14	43	57
募金活動等について	16	36	52
業務量	8	38	46
協力について	7	33	40
研修・会議等について	12	26	38
区別	6	21	27
活動等について	8	16	24
仕事等について	5	14	19
情報の共有	6	13	19
ボランティアについて	3	12	15
役割	3	10	13
PRについて	3	9	12
係わり	2	9	11
費用について	3	8	11
人事の確保について	4	4	8
地域について		7	7
理解度	2	5	7
行事について		6	6
頼ることについて	1	5	6
交流について	1	4	5
連携について		5	5
事業	1	1	2
社協のPR	1	2	3
選出について	1	2	3
参加		1	1
食事会	1		1
福祉事業		1	1
その他		18	18
総計	123	398	521

主な内容（上位3項目から抽出）

- ・民生委員児童委員を引き受けて、初めて社協とのかかわりを知りました。「民生委員児童委員の方々が頑張っていていつも活動されていること」を「地域社会の中で社協の存在が身近なものであること」を知らせて欲しい。
- ・民生委員児童委員＝社協会員ということで、社協の仕事を当然にやるということには納得がいかない。
- ・社協の運営がなくては地域の活性化は進まないことは理解できますが、募金活動の集金方法を町会・自治会と相談の上一括集金ができないものか検討していただきたい。（募金をしていないマンションもあり、まだ地域全体（市全体）での活動がなされていないように思われる）

民生委員児童委員活動に関するアンケート調査

～ 調査御協力をお願い ～

日頃から、民生委員児童委員業務にご協力をいただき、誠にありがとうございます。
御退任された方々におかれましては、これまでのご活躍に対しまして心より御礼申し上げます。

さて、平成28年12月に民生委員児童委員の一斉改選が行われ、本市においては多くの欠員が生じております。そこで、次回の平成31年12月の一斉改選に向け、民生委員児童委員の活動しやすい環境づくりのため、行政としてどのような支援ができるかについて検討を行ってまいります。つきましては、民生委員児童委員の活動の実態や課題についてのアンケート調査を実施させていただきます。

なお、アンケートは無記名で、現職の方と平成28年一斉改選後に御退任された方(死亡・病気・転居以外の理由で)を対象とさせていただきます。本アンケートにつきましては、川崎市民生委員児童委員協議会とも協力・確認の上、作成しております。お忙しいところ大変恐縮でございますが、御協力くださいますようお願いいたします。

平成30年11月

川崎市健康福祉局地域包括ケア推進室

御記入にあたってのお願い

1. この調査票は、現職の方及び平成28年12月以降に御退任された方に回答をいただくもので、設問によっては回答される方を限定しています。
2. 回答は、選択項目の中から当てはまる番号を○で囲んでください。
3. 質問の進み方は、回答内容により質問の前後に指示されていますのでそれに従ってください。

【提出方法】

4. 【現職の方】御記入いただきました調査票は、お配りした封筒に入れて封をしていただき、お手数ですが各地区民協を通じて、お近くの区役所まで、平成31年1月31日(木)までにお持ちくださいますようお願いいたします。
5. 【御退任された方】ご記入いただきました調査票は、同封の返信用封筒に入れ、平成31年1月31日(木)までに投函ください。
6. ご不明な点などございましたら、下記までお問い合わせください。

お問い合わせ先

川崎市健康福祉局地域包括ケア推進室 民生委員児童委員担当

電話 044(200)2627

FAX 044(200)3926

メール 40keasui@city.kawasaki.jp

〒210-8577 川崎市川崎区宮本町1番地

【すべての方にお聞きします。】

問1 あなたの性別はどちらですか。 (〇は1つ)

1 男性	2 女性
------	------

問2 民生委員児童委員としての担当事項は次のどちらですか。 (〇は1つ)

1 地区担当民生委員児童委員	2 主任児童委員
----------------	----------

問3 年代は次のどちらですか。 (〇は1つ)

1 30歳代	2 40歳代	3 50歳代
4 60歳代	5 70歳代	

問4 民生委員児童委員を何年務められましたか。 (〇は1つ)

1 3年未満	2 3年以上	3 6年以上
4 9年以上	5 12年以上	

問5 どちらの区にお住まいですか。(退任時を含む) (〇は1つ)

1 川崎区	2 幸区	3 中原区	4 高津区
5 宮前区	6 多摩区	7 麻生区	

問6 地区民児協での現在もしくは退任時の役職は何ですか。 (〇は1つ)

1 会長	2 副会長	3 会計	4 部会長
5 役職はなし	6 その他 ()		

【問7、問8は退任された方にお聞きします。】

問7 退任時の勤務状況は次のどれになりますか。 (〇は1つ)

1 常勤 (自営業)	2 常勤 (自営業以外)	3 非常勤
4 無職		

問8 退任の理由は次のうちのどれに該当しますか。 (〇は1つ)

1 後任が見つかった	2 家庭の事情	3 健康状態
4 その他の理由 ()		

【すべての方にお聞きします。】

問9 民生委員児童委員を引き受けた動機についてお答えください。(〇は1つ)

- 1 地域に貢献できると思ったから
- 2 断りきれなかったから
- 3 やりがいがあると思ったから
- 4 気軽な気持ちから
- 5 これまでの仕事の経験が活かせると思ったから
- 6 その他()

問10 実際に民生委員児童委員になってみて、どのように感じましたか。(〇は1つ)

- 1 思っていた(聞いていた)以上に業務量が多かった。
- 2 思っていた(聞いていた)とおりがった。
- 3 思っていた(聞いていた)以上に業務量が少なかった。
- 4 非常にやりがいがある。
- 5 もうやりたくない。
- 6 その他()

問11 民生委員児童委員の活動はやりがいを感じられますか。(〇は1つ)

- 1 強く感じる 2 少し感じる 3 それほど感じない
- 4 ほとんど感じない

問12 問11で「1 強く感じる、2 少し感じる」と回答された方に伺います。どのようなことに「やりがい」をお感じになりましたか。(自由記載)

問13 民生委員児童委員の活動は負担に感じられますか。(〇は1つ)

- 1 とても負担を感じる 2 やや負担を感じる
- 3 それほど負担に感じない 4 ほとんど負担に感じない

問14 問13で「1 とても負担を感じる、2 やや負担を感じる」と回答された方に伺います。もっとも負担に感じていることはどのようなことですか。(〇は1つ)

- 1 活動が多く時間的に忙しすぎる
- 2 活動の内容に精神的な負担を感じる
- 3 様々な制度や新しい情報の習得が大変である
- 4 その他()

問 15 民生委員児童委員の活動で大変なこと、または困っていることは何でしたか。

(○は3つまで)

- 1 行政への協力活動
- 2 学校との連絡調整、行事への参加等
- 3 担当世帯数が多い
- 4 地域福祉活動（社協業務・募金集金活動）
- 5 研修等への参加
- 6 複雑多様な相談への対応
- 7 さまざまな福祉制度の理解
- 8 行政から必要な個人情報が提供されない
- 9 活動に要する費用の自己負担
- 10 要支援者からの拒否・拒絶
- 11 民生委員児童委員活動に対する町内会・自治会の理解不足
- 12 町内会・自治会未加入世帯の実情把握や支援
- 13 委員同士の間関係
- 14 仕事等で日中の活動に参加しにくい
- 15 その他（)

問 16 民生委員児童委員の活動をしやすいするためには、何が必要と思いますか。

(○は3つまで)

- 1 研修の充実
- 2 活動、相談に役立つ福祉制度や最新事例などの情報提供の充実
- 3 行政からの必要な個人情報の提供
- 4 活動費の充実
- 5 民生委員児童委員活動の広報周知による地域理解の促進
- 6 区役所における助言・相談等サポート体制の充実
- 7 社協からの支援体制の充実
- 8 地区民児協活動の強化
- 9 民生委員児童委員同士の交流・情報交換
- 10 町内会・自治会との連携強化
- 11 民生委員児童委員活動をサポートする福祉協力員制度などの体制づくり
- 12 社協活動への関わり方の円滑化
- 13 その他（)

問 17 欠員を解消するためには、何が必要と思いますか。 (○は2つまで)

- | |
|--|
| 1 年齢要件の緩和等推薦要件の見直し
2 推薦方法の改善
3 民生委員児童委員候補者を育成する取り組み
4 民生委員児童委員活動の広報周知による地域理解の促進
5 民生委員児童委員の活動の負担の軽減
6 活動費の充実
7 町内会・自治会との連携強化
8 その他() |
|--|

問 18 新任の地区担当民生委員児童委員の現行の年齢要件をどう思いますか。
(○は1つ)

【現行の年齢要件 新任：原則72歳未満、例外：75歳未満】

- | |
|---|
| 1 適切である
2 ()歳未満にした方が良い
3 必要ない
4 わからない |
|---|

問 19 再任の地区担当民生委員児童委員の現行の年齢要件をどう思いますか。
(○は1つ)

【現行の年齢要件 再任：原則75歳未満、例外：77歳未満】

- | |
|---|
| 1 適切である
2 ()歳未満にした方が良い
3 必要ない
4 わからない |
|---|

問 20 新任の主任児童委員の現行の年齢要件をどう思いますか。 (○は1つ)

【現行の年齢要件 新任：原則55歳未満、例外：75歳未満】

- | |
|---|
| 1 適切である
2 ()歳未満にした方が良い
3 必要ない
4 わからない |
|---|

問 21 再任の主任児童委員の現行の年齢要件をどう思いますか。 (○は1つ)

【現行の年齢要件 再任：原則61歳未満、例外：75歳未満】

- | |
|---|
| 1 適切である
2 ()歳未満にした方が良い
3 必要ない
4 わからない |
|---|

問 22 活動費の支給方法についてどう思いますか。 (○は1つ)

- 1 現行の会長委任方式でよい
- 2 個人への口座振込に活動費全額を振込み、その後、各種会費等を納入する方法に変更した方がよい
- 3 その他()

※活動費は、現在、各委員から委任状・受領書をご提出いただいた上で、各地区民児協会会長口座に行政からお振込みをしています。会費・負担金等を相殺して各委員にお支払いする場合は、各地区民児協の会則や内規等にその取扱いを定めることとしています。

【すべての方にお聞きします。】

問 23 民生委員児童委員活動の活動しやすい環境づくりに向けた取組みを進める上で、

①行政②民児協③社協へのご意見・ご要望があれば、それぞれお聞かせください。

(自由記載)

①行政へ

②民児協へ

③社協へ

【退任された方にお聞きします。】

問 24 民生委員児童委員として一番心がけていたことを教えてください。（自由記載）

問 25 現職の民生委員児童委員へのメッセージをお願いします。（自由記載）

御協力ありがとうございました。

【現職の方】御記入いただきました調査票をお配りした封筒に入れて封をしていただき、お手数ですが、各地区民協を通じてお近くの区役所まで平成31年1月31日（木）までにお持ちくださいますようお願いいたします。

なお、地区民協での回収の際の負担軽減のため、封筒にお名前を入れさせていただいておりますが、アンケートの回答集計にはお名前は反映いたしません。

【御退任された方】同封の返信用封筒で、平成31年1月31日（木）までに御投函ください。

民生委員児童委員活動に関するアンケート調査
結果報告書

令和元年9月

川崎市健康福祉局地域包括ケア推進室
