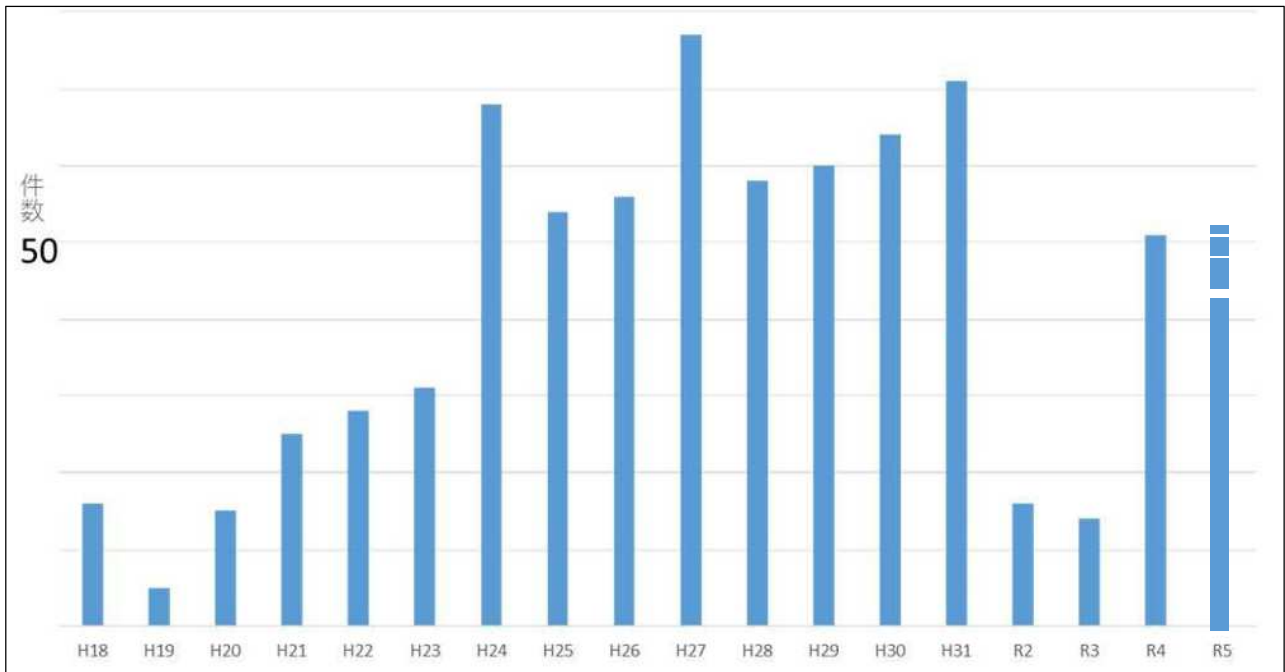


旅館業等施設におけるトコジラミ対策について

令和6年1月31日

健康福祉局 保健医療政策部 生活衛生担当

現在、世界の一部地域でトコジラミが大量発生し、社会的な問題になっている。日本国内でも、トコジラミによる被害が拡大することが懸念されている。



《 川崎市 トコジラミ相談件数推移 》





成虫 ♂ ♀

図2 トコジラミの幼・成虫

布に産み付けられたトコジラミの卵(卵殻)



約1.5mm

1 トコジラミとは？

- ・体長 5 mm～8 mmの害虫（成虫の大きさ）
- ・シラミの仲間ではなく、カメムシの仲間
- ・別名「ナンキンムシ」
- ・日中は、家具や寝具等の隙間に隠れ、夜に活動をする
- ・人や動物から吸血する
- ・吸血しなくても長期間生きることがある

近年、殺虫剤として広く使用されているピレスロイド系殺虫剤が効かないトコジラミが増えていると言われている。

発生初期であれば個人でも防除できることがある。しかし、生態などを理解しないまま防除を行うと被害範囲を広げる恐れがある。数が増えると防除は困難。被害の拡大を防ぐため早めに専門業者に防除の依頼をする事を勧める。

2 問題点

かゆみ

夜間吸血されることが多く、寝ている人の手や足、首など露出している部分から吸血する。非常に強いかゆみが生じる。（初めて刺された人は症状がでないこともある。）強いかゆみにより、寝不足などで精神的に影響を受けることもある。

被害拡大

トコジラミは人に近いところで生息しているため、人が使用する色々なものに付着して持ち込まれる。

メスは、1日に5～6個（生涯では200～500個）の卵を産み、約1週間でふ化して幼虫になり、1～2か月で成虫になる。トコジラミが家に持ち込まれると、比較的短期間で数が増え、その場所一帯に広がってしまう。

Q1 発見方法を知りたい

A 1 日常からの点検が大切です。



【見つけやすい順】

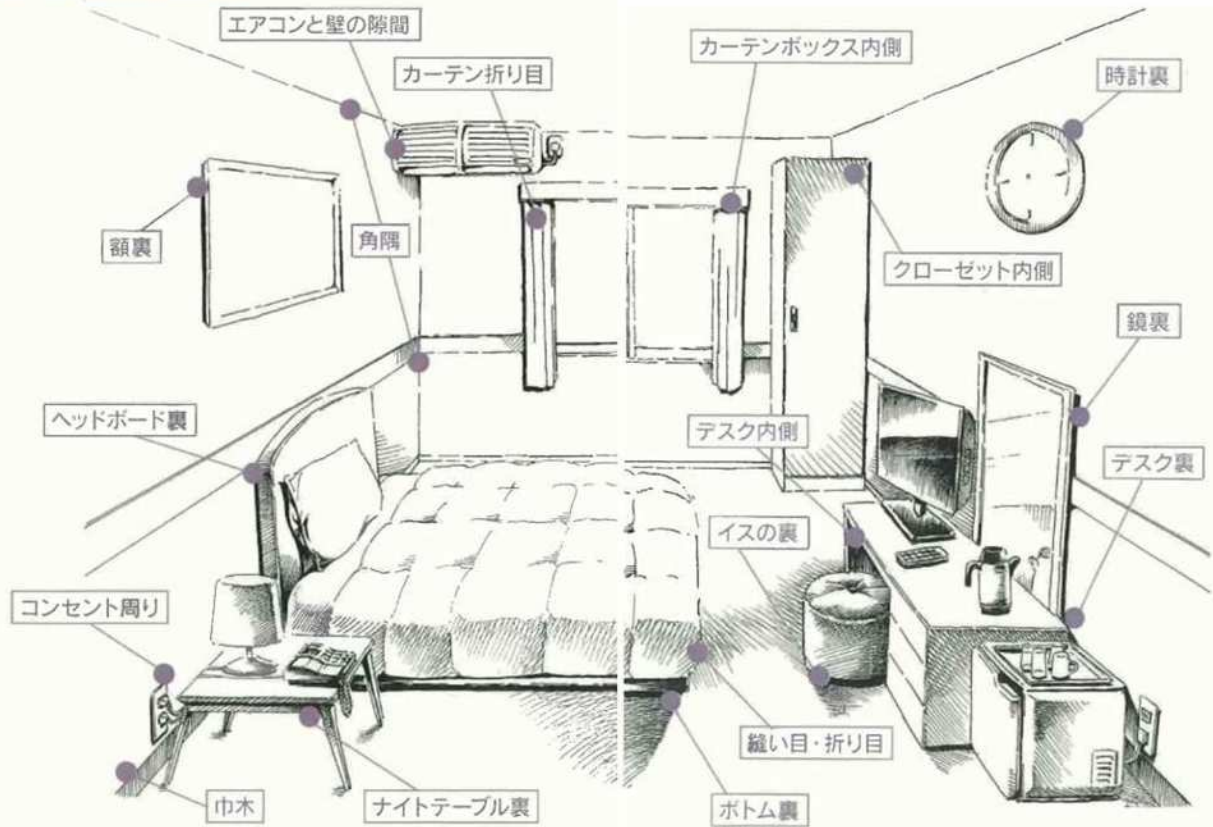
- フン
- 生きているトコジラミ
- 抜け殻・死がい
- 卵（殻）



フンや抜け殻などは、次回の点検までに掃除して取り除いておきましょう。
寝床の周辺をよく確認しましょう。
居住者や被害者からの聞き込み情報をもとに探しましょう。

トコジラミを見つける方法で、目視点検は欠かせません。
見逃すことないように部屋の隅々まで確認しましょう

②トコジラミの潜伏場所 [洋室]





Q4 トコジラミの被害がでた際に他の部屋に広げない方法はあるか。

- A 4
- ・室内から物を持ち出さない
 - ・ドア周りの隙間に養生テープで目張りをする
 - ・部屋の温度を下げて動きを鈍らせる
 - ・燻煙剤を使用しない。

Q5 駆除はどこに依頼すればよいか。

A5 本市でご案内できるのは次のとおりです。

公益社団法人神奈川県ペストコントロール協会

~~フリーダイヤル 0120-064643~~

~~(※フリーダイヤルは県内固定電話専用)~~

電話番号 045-681-8585

受付時間 平日（月～金）午前9時～午後5時



《 公益財団法人神奈川県ペストコントロール協会HP 》

各区ご相談先

	旅館業法に関すること	衛生害虫に関すること
川崎区役所衛生課	044-201-3222	044-201-3223
幸区役所衛生課	044-556-6681	044-556-6682
中原区役所衛生課	044-744-3271	044-744-3280
高津区役所衛生課	044-861-3322	044-861-332 044-861-3321
宮前区役所衛生課	044-856-3270 044-856-3269	044-856-3265
多摩区役所衛生課	044-935-3306	044-935-3310
麻生区役所衛生課	044-965-5164	044-965-5163

令和8年6月更新