

## ウ 令和7(2025)年度の他施設の活用について

これまでの検討から、他施設の活用については、まずは、可能性のある自治体・施設等の更なる調査として、他自治体や国立・公立施設、旅行事業者及び民間施設に対しヒアリングを行い、候補施設の抽出を行いました。

関東近県 120 か所近くの候補施設から、「自然教室実施に当たっての視点」（15 頁参照）に基づき、充実した自然体験活動が可能で、十分な活動時間が確保できる可能性が高いと考えられる約 30 か所の施設を視察し、施設や周辺環境等の状況、詳細な利用条件等の確認を行いました。

視察の結果、これら施設の中から、本市がこれまで八ヶ岳少年自然の家で培ってきた自然教室とほぼ同等、又は、場合によってはより充実した活動ができると想定される施設を、小学校向けに 7 施設、中学校向けに 11 施設、ピックアップしました。

八ヶ岳少年自然の家での実施の場合、全市立小学校 5 年生及び全市立中学校 1 年生の計約 2 万人が同じ施設を利用するため、学校で自由に時期を選べないことから、令和7(2025)年度の他施設実施校の選定に当たっては、「選べる！チョイス！自然教室！」をコンセプトに、子どもたちがより楽しめる、より充実した自然体験活動ができるよう、八ヶ岳少年自然の家も含め、学校ごとに施設や時期を選択できるようにしました。

施設の選択に当たっては、学校が検討しやすいよう、施設や周辺環境等について、メリット・デメリットも含め分かりやすくまとめた「自然教室実施候補地カタログ集」を作成したほか、実際に学校に施設を見てもらってから選択してもらおうと、同カタログ集記載の施設について下見を実施しました。

また、他施設での実施に当たっては、バス入札不調による他施設実施 3 校での検証結果を踏まえ、実地踏査を最大 3 回実施するほか、当日は添乗員が同行し、施設等とのやり取りに関する負担軽減を図るなど、教員の負担軽減策を講ずることとします。

全市立小中学校から希望を募った結果、令和7(2025)年度の自然教室は、小学校 19 校、中学校 16 校が他施設で実施することとなりました。

その際、バス運転手不足への対応として、バス以外の交通手段を検討するため、中学校の冬季実施分については、一部の学校において新幹線を利用することとします。

なお、学校とこれらの施設とのマッチングの結果、他都市との競合により、必ずしも第一希望どおりの日程で予約できなかったこと、一部の施設に希望が集中しており、人気のある施設のみでは全校受け入れることは難しいことなどから、今後は更に候補となる施設を増やしていく必要があります。

### 自然教室の進め方

#### Concept / 選べる！チョイス！自然教室！

子どもたちがより楽しめる、より学べる自然教室に向けて、  
様々な時期&場所から学校ごとに選べるようにする！

- 他施設の場合、実地踏査を最大 3 回実施（人数制限なし。学校の希望する日程で実施）  
※八ヶ岳少年自然の家については、各校 1 人 1 回のみ、指定日に実施
- 他施設の場合、当日、添乗員が同行 & 看護師も学校ごとに派遣

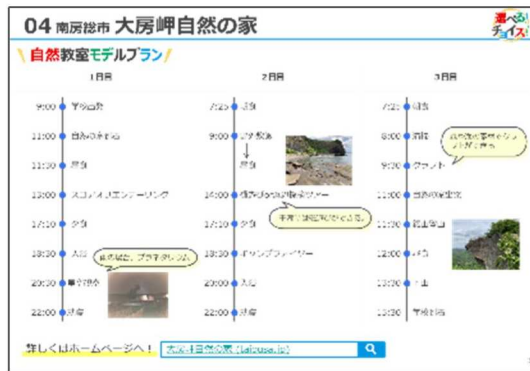
令和7(2025)年度に行う自然教室実施候補地カタログ集 一部抜粋



小学校用カタログ集



メリット・デメリットなど施設の状況を分かりやすく



モデルプランも提案

各施設比較早見表

施設名	施設概要	収容人数(人)	料金	スリープ/朝食の有無	その他
百合丘小	...	313	327	200円	...
川中島小	...	408	327	200円	...
御幸小	...	259	259	200円	...
東小倉小	...	308	308	200円	...
未長小	...	208	208	200円	...
登戸小	...	259	259	200円	...
東柿生小	...	408	200円	200円	...
四谷小	...	259	259	200円	...
川崎小	...	408	242	200円	...
京町小	...	308	308	200円	...
新小倉小	...	308	308	200円	...
久地小	...	308	308	200円	...

施設早見表で検討しやすく

令和7(2025)年度他施設実施校一覧

	施設名	学校名
小学校 19校	神奈川県立愛川ふれあいの村	百合丘小、南百合丘小
	三浦 YMCA グローバル・エコ・ヴィレッジ	川中島小、御幸小、東小倉小、未長小、登戸小、東柿生小
	南房総市大房岬自然の家	四谷小、川崎小、京町小、新小倉小、久地小
	本栖湖スポーツセンター	向小、下作延小、西梶ヶ谷小、西菅小、三田小
	横浜市少年自然の家赤城林間学園	下沼部小
中学校 16校	湯沢東映ホテル	大師中※新幹線利用
	八子ヶ峰ホテル	西高津中、有馬中、稲田中、南生田中
	亀屋ホテル	南河原中、平中、南菅中
	富士緑の休暇村	中原中、西中原中(春実施)、宮崎中、宮前平中、菅生中、金程中
	ホテルサンバード	今井中
	南房総市大房岬自然の家	附属中(春実施)

**持続可能な実施手法の検討**

**ア 他都市の実施状況調査（令和6（2024）年5月）**

持続可能な自然教室の実施手法等の検討に当たり、他都市の状況を参考にするため、政令指定都市19市、東京都特別区23区を対象に、自然教室の実施状況について調査を行いました。

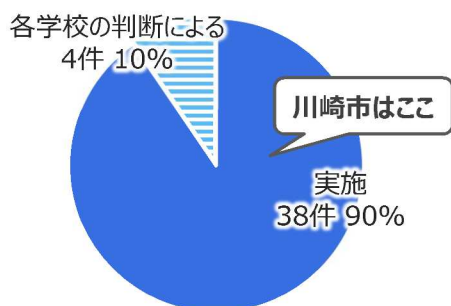
自然教室の実施の有無については、小学校では約9割、中学校では約8割の自治体が実施しており、各学校の判断によって実施している自治体もありました。

また、宿泊日数については、小学校、中学校ともに2泊3日が最も多く、自治体によっては、各学年で実施し、4年生1泊2日、5年生2泊3日など、学年によって宿泊日数を変えている自治体もありました。

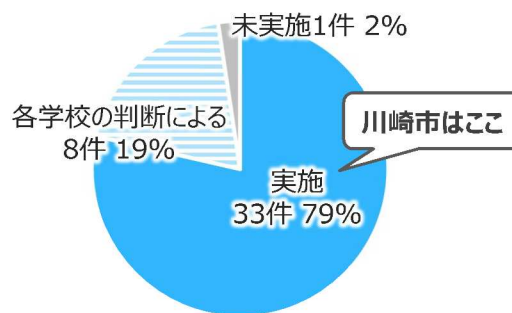
なお、実施場所については、小学校では、約3割が自治体保有施設で実施し、5割弱が自治体保有施設と国立・公立、民間施設を併用して実施しており、中学校では、約4割が自治体保有施設以外で実施している状況でした。

**他都市の自然教室実施状況調査 主な結果**

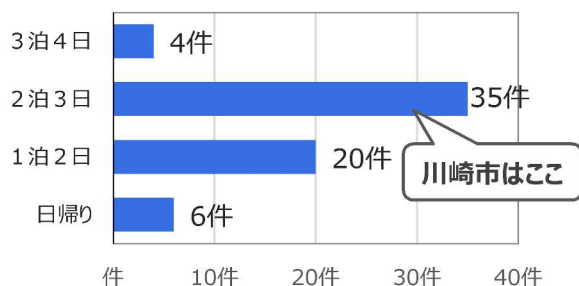
【自然教室等の実施状況（小学校）】



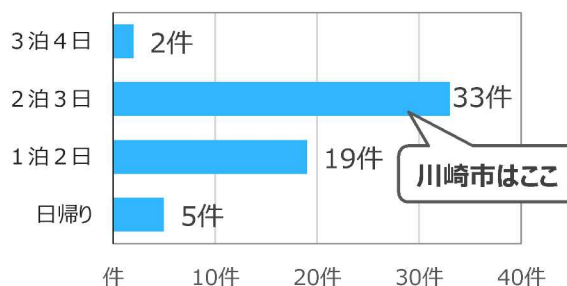
【自然教室等の実施状況（中学校）】



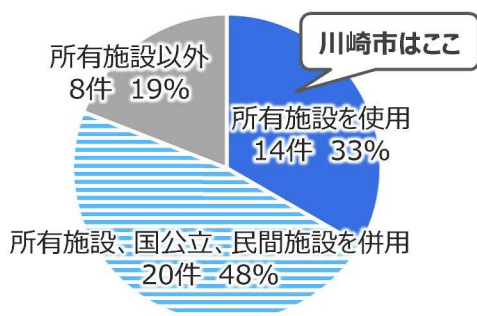
【自然教室等の宿泊日数（小学校）】複数回答



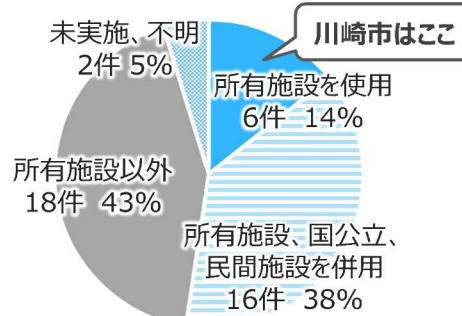
【自然教室等の宿泊日数（中学校）】複数回答



【自然教室等の実施場所（小学校）】



【自然教室等の実施場所（中学校）】



## イ 確実なバス手配に向けた市場調査（令和 6（2024）年 5 月）

バス運転手不足に起因し、令和 6（2024）年度自然教室のバス入札が不調になったことから、令和 7（2025）年度実施分の確実なバス手配に向けて、「川崎市競争入札参加資格名簿」の委託業務の業種「旅行業」・種目「旅行業」に登録されている 22 社に対して、入札時期や入札単位（全校一括での入札、学校ごとの入札など）に関する調査を行いました。

その結果、11 社から回答があり、入札時期については、小学校、中学校ともに令和 6（2024）年 12 月との回答が最も多く、また、入札単位については、様々な意見がありましたが、一括ではなく分割して入札を希望する意見が多い状況でした。

これらの調査結果を踏まえ、令和 7（2025）年度実施分については、小学校、中学校それぞれで、八ヶ岳少年自然の家での実施分と他施設での実施分に分割して行うこととし、補正予算対応により（令和 6（2024）年 9 月議会にて議決）、令和 6（2024）年 12 月に入札を実施しました。

### 市場調査 主な結果

【令和 7（2025）年度実施分のバス手配 入札実施希望時期】

- 令和 6（2024）年 12 月… 6 件
- 令和 7（2025）年 2 月… 2 件
- 令和 7（2025）年 3 月… 1 件

【令和 7（2025）年度実施分のバス手配 入札希望単位】

- 1 年分を一括 … 2 件
- 前期（5～7 月）、後期（8～11 月）の 2 分割… 3 件
- セット（同一日程の 3 校程度の単位）単位 … 4 件
- 学校単位 … 3 件

## ウ 民間活用による他施設での持続可能な実施手法の検討

### （ア）川崎市 PPP プラットフォーム意見交換会（令和 6（2024）年 7 月 29 日、30 日）

「他施設の活用」を検討する過程において、他施設で確実に全市立小中学校分の受け入れができるのか、また、学校と施設との全校分のマッチング（予約等の調整）をどのように行えば効率的・効果的に実施できるか、といった持続可能な実施手法の検討に当たっては、民間事業者のノウハウを活用する必要があるため、令和 6（2024）年 7 月、川崎市 PPP プラットフォーム意見交換会において、「持続可能な自然教室の実施手法」の検討について、個別対話を行いました。

意見交換会には旅行会社等 7 社が参加し、「小中学校 170 校の実施場所の選定と確保に関わる委託化の可能性」や「実施までの学校と施設等とのコーディネート業務の委託化の可能性」、「実施場所確定までのスケジュール」等について、意見交換を行いました。

その際、「小中学校 170 校の実施場所の選定と確保に係る委託化の可能性」については、「全校を 1 社で行うのは難しいので、分割して発注してほしい」や「コンソーシアムであればできるかもしれない」といった意見があった一方で、「1 社でも可能。分割してしまうと調整等がしづらい」といった意見もありました。

また、「実施までの学校と施設等とのコーディネート業務の委託の可能性」については、「学校とのコ

ーディネートは電話だけでは難しいので、打合せを行うと相当なリソースが必要」などの意見がありました。

更に、「実施場所確定までのスケジュール」については、「実施場所の選定やバスの手配等は、遅くても1年前、できれば2年前から実施したい」、「手配等は、校数が多いので3年前から実施したい」など、事業者によって意見にバラつきがあるものの、「全校での実施にはおおむね1～3年の準備期間が必要である」との意見がありました。

#### 川崎市 PPP プラットフォーム意見交換会 主な意見等（一部抜粋）

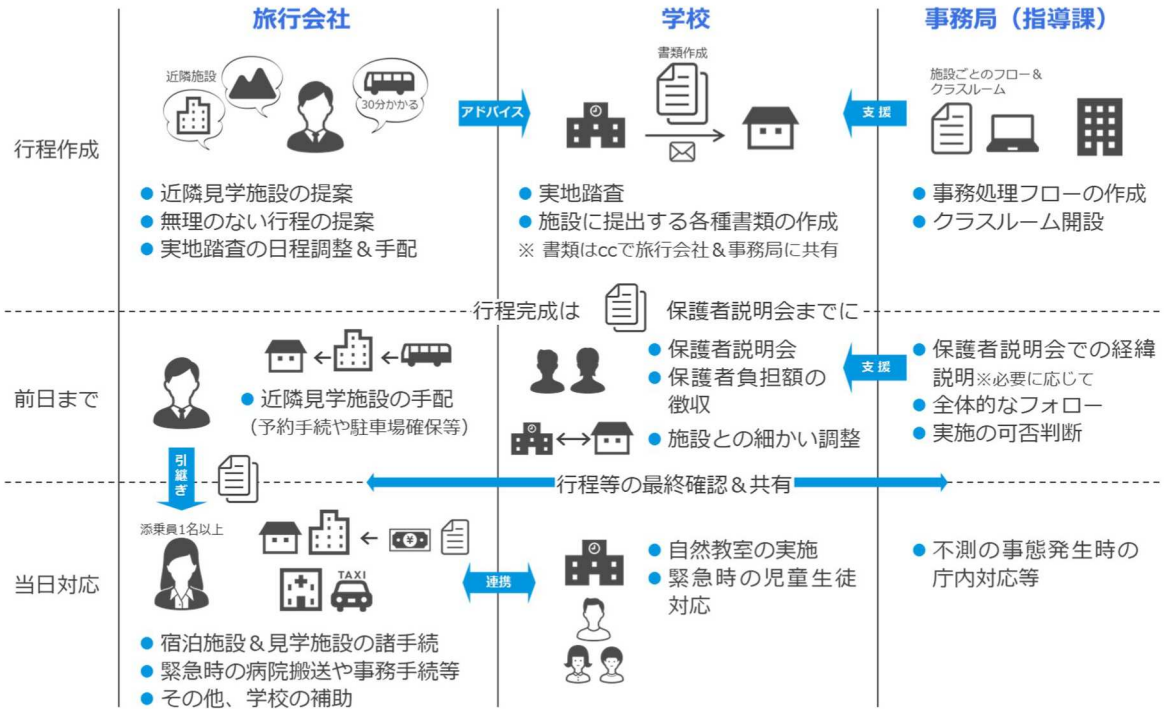
項目	事業者からの主な意見
小中学校 170 校の実施場所の選定と確保に係る委託化の可能性	<ul style="list-style-type: none"> <li>● 170 校を1社で行うのは難しいので、分割して発注してほしい。</li> <li>● コンソーシアムであればできるかもしれない。</li> <li>● 1社でも可能だが、分割してしまうと調整等がしづらくなる。</li> <li>● 小学校を全て公立施設で受け入れるのは厳しいが、民間施設であれば受け入れの余地があるのではないか。</li> <li>● 委託化に当たっては、単年度ではなく複数年数で継続してやっていくのがお互いのノウハウが蓄積していくのでよい。</li> </ul>
実施までの学校と施設等とのコーディネート業務の委託の可能性	<ul style="list-style-type: none"> <li>● 1校ごとのコーディネートは難しい。</li> <li>● 学校とのコーディネートは電話だけでは難しいので、打合せを行うと相当なリソースが必要</li> <li>● 公立施設は教育委員会が手配した場合でも、コーディネートは可能</li> <li>● 添乗は1日目だけ、現地だけなどのやり方がある。</li> </ul>
実施場所確定までのスケジュール	<ul style="list-style-type: none"> <li>● 実施場所の選定やバスの手配等（以下、手配等）は、遅くても1年前、できれば2年前から実施したい。</li> <li>● 手配等は、校数が多いので3年前から実施したい。</li> <li>● 施設ごとに予約受付期間があり、予約が取れなかったときに別施設を押さえられるか懸念がある。</li> <li>● 校数が多いので、段階的に移行した方がよい。</li> </ul>

#### (イ) 更なる民間事業者とのヒアリング

意見交換会後も各事業者とヒアリングを重ね、示された意見については、令和7（2025）年度に行う他施設実施分における委託仕様書に反映しました。

具体的には、意見交換会において、事業者から相当のリソースが必要と懸念のあった学校と施設等とのコーディネート業務や当日の添乗業務については、その後のヒアリングにおいても、特に公立施設は必要な提出書類が多いこと、施設側からも学校との直接のやり取りを希望するケースのほうが多いことなどの意見があったことから、令和7（2025）年度については、委託事業者のコーディネート業務の範囲として、近隣の見学施設の提案や無理のない行程プランの提案、見学施設の手配とし、また、当日の添乗業務の範囲としては、宿泊施設及び見学施設の諸手続や、緊急時の病院搬送や事務手続等、学校の補助としました。

## 令和7(2025)年度に行う他施設実施分における委託事業者の役割



なお、令和7(2025)年度実施分については、他施設実施校 35 校の施設予約を教育委員会事務局で行いましたが、今後、全市立小中学校分を全て直営で実施するには相当の時間と労力を要することから、持続可能な実施手法の確立に向け、令和8(2026)年度の他施設実施分については、行程作成補助から当日の添乗業務までの業務（令和7(2025)年度委託業務範囲）に加え、他施設を希望する学校と施設のマッチング業務等も含めて委託業務とし、これらの実施結果についても検証してまいります。

また、意見交換会では事業者によってバラつきの多かった全市立小中学校が他施設で実施するまでに要する準備期間ですが、その後もヒアリングを重ねる中で、バスの早期確保や前年度中の施設予約の必要性から、複数年での契約が望ましいこと、本市の場合、学校数も多く、学校と施設とのマッチングに時間を要することから、段階的に移行することが望ましいことなどの意見を踏まえ、全市立小中学校での他施設実施は、3年間を目途に段階的に移行することと想定しました。

なお、令和7(2025)年度実施分の仕様であれば、コスト増となること、及び入札単位の検討は今後必要であるものの、全市立小中学校での実施は可能とのことなので、3年間での移行を前提として、次のようなスケジュールを想定しました。

### 他施設移行想定スケジュール

R7年度	R8年度	R9年度	R10年度
			全校他施設実施
R7当日対応		段階的に移行	
R8事前準備	R8当日対応		
小学校19校 中学校16校	R9事前準備	R9当日対応	
		R10事前準備	R10当日対応

## 5 令和7(2025)年度の検討状況

令和7(2025)年度は、中間報告に基づき、「現地での再編整備」及び「富士見町内での移転整備」については、長期的な安全性やコスト比較の観点から一旦検討を凍結し、「他施設の活用」を前提に検討を進めました。

### (1) 他施設実施校での実施結果

令和7(2025)年度は、小学校19校、中学校16校の合計35校が他施設で自然教室を実施することとなりました。

他施設での全校実施が可能かの判断に当たっては、令和6(2024)年度の実施結果を踏まえ、初めて利用する施設で、児童生徒の安全面に配慮しながら、自然教室を滞りなく実施する必要があること、主な活動がスキーである中学校（冬季実施）と異なり、小学校及び中学校（春季実施）においては、様々な体験活動プログラムを組み合わせ、2泊3日の行程表を新たに作成する必要があること、この2点の解決が不可欠です。

また、教員の業務負担増につながることから、様々な負担軽減策を講じた上で、小学校19校及び中学校2校における6か所の他施設での実施結果をもとに検証しました。検証に当たっては、実際に教育委員会事務局職員による現地同行や、児童生徒及び教員に対しアンケート調査やヒアリングを行いました。

#### ア 各校の実施状況

小学校19校及び中学校2校（春季実施）が6か所の他施設で自然教室を実施しました。磯遊びやビーチコーミングなどから、目で見て実際に触れるといった、生きた体験学習を行ったほか、社会で三浦半島について学習した後、実際に農業を体験するなど、学びを深める体験活動を行っており、同じ場所であっても、各校の実情や教育課程を踏まえたプログラムを実施しました。

また、初めて利用する施設であったものの、臨機応変に対応しながら、2泊3日の自然教室を滞りなく実施しました。

#### 神奈川県立愛川ふれあいの村（神奈川県愛甲郡愛川町半原 3390）

##### 南百合丘小学校

実施日程 10/5(日)～10/7(火)

参加児童 131人

主なプログラム

1日目 野外炊飯、ナイトハイク

2日目 ウォークラリー、クラフト体験、  
キャンドルファイヤー

3日目 みかん狩り



野外炊飯



ウォークラリー



みかん狩り



キャンドルファイヤー

### 百合丘小学校

実施日程 10/19(日)～10/21(火)

参加児童 133人

主なプログラム

- 1日目 野外炊飯
- 2日目 あいかわ公園ウォークラリー、  
キャンドルファイヤー
- 3日目 クラフト体験



野外炊飯



ウォークラリー



キャンドルファイヤー



クラフト体験

### 三浦YMCAGローバル・エコ・ヴィレッジ (神奈川県三浦市初声町 3136)

#### 未長小学校

実施日程 5/18(日)～5/20(火)

参加児童 203人

主なプログラム

- 1日目 村内ウォークラリー、野外炊飯
- 2日目 実行委員企画レク、磯遊び、  
スタンプ練習、キャンドルファイヤー
- 3日目 農業体験



村内ウォークラリー



野外炊飯



磯遊び



農業体験

#### 御幸小学校

実施日程 5/25(日)～5/27(火)

参加児童 120人

主なプログラム

- 1日目 村内ウォークラリー、野外炊飯、  
キャンドルファイヤー
- 2日目 磯遊び、フォトフレームづくり、  
ナイトハイク
- 3日目 ソレイユの丘散策



野外炊飯



キャンドルファイヤー



フォトフレームづくり



ソレイユの丘散策

**川中島小学校**

実施日程 6/8(日)～6/10(火)

参加児童 114人

主なプログラム

- 1日目 観音崎自然博物館、所内散策、  
野外炊飯
- 2日目 磯遊び、チームビルディング、  
キャンドルファイヤー
- 3日目 農家の方のおはなし、レク大会、  
城ヶ島公園散策



観音崎自然博物館



チームビルディング



農家の方のおはなし



城ヶ島公園散策

**東小倉小学校**

実施日程 9/22(月)～9/24(水)

参加児童 121人

主なプログラム

- 1日目 野外炊飯、キャンドルファイヤー
- 2日目 農業体験、クラフト体験、  
ナイトハイク
- 3日目 イカダ・磯遊び



野外炊飯



農業体験



クラフト体験



イカダ・磯遊び

**東柿生小学校**

実施日程 10/19(日)～10/21(火)

参加児童 62人

主なプログラム

- 1日目 野外炊飯、ナイトハイク
- 2日目 磯遊び、サバイバル体験、  
キャンドルファイヤー
- 3日目 三崎市場見学



野外炊飯



磯遊び



サバイバル体験



三崎市場見学

### 登戸小学校

実施日程 10/23(木)～10/25(土)

参加児童 122 人

主なプログラム

1 日目 観音崎自然博物館、野外炊飯、ナイトハイク

2 日目 磯遊び、村内ウォークラリー、キャンドルファイヤー

3 日目 クラフト、江ノ島水族館



村内ウォークラリー



野外炊飯



磯遊び



キャンプファイヤー

### 南房総市大房岬自然の家（千葉県南房総市富浦町多田良 1212-23）

#### 川崎高等学校附属中学校

実施日程 4/16(水)～4/18(金)

参加生徒 119 人

主なプログラム

1 日目 磯遊び、星空観察・プラネタリウム

2 日目 野外炊飯、スコアオリエンテーリング、キャンドルファイヤー

3 日目 ウインドチャイムづくり、地引網体験



磯遊び



野外炊飯



スコアオリエンテーリング



地引網体験

#### 四谷小学校

実施日程 5/18(日)～5/20(火)

参加児童 48 人

主なプログラム

1 日目 スコアオリエンテーリング、プラネタリウム

2 日目 野外炊飯、浜辺探検、キャンプファイヤー

3 日目 ビーチコーミング



食事の様子



野外炊飯



キャンプファイヤー



ビーチコーミング

新小倉小学校

実施日程 6/2(月)～6/4(水)

参加児童 47人

主なプログラム

- 1日目 浜辺探検、ナイトハイク
- 2日目 野外炊飯（ピザ・焼きマシュマロ）、館内ポイントラリー、ウインドチャイムづくり、キャンドルファイヤー
- 3日目 鋸山登山



浜辺探検



ピザ作り



焼きマシュマロ



鋸山登山

川崎小学校

実施日程 6/15(日)～6/17(火)

参加児童 89人

主なプログラム

- 1日目 磯遊び、星空観察
- 2日目 フォトフレーム&はがきづくり、スコアオリエンテーリング、キャンドルファイヤー
- 3日目 野外炊飯



星空観察



スコアオリエンテーリング



キャンドルファイヤー



野外炊飯

久地小学校

実施日程 9/6(土)～9/8(月)

参加児童 144人

主なプログラム

- 1日目 鋸山登山、オリエンテーリング、プラネタリウム
- 2日目 野外炊飯、海岸探検、キャンプファイヤー
- 3日目 磯遊び



鋸山登山



プラネタリウム



海岸探検



磯遊び

### 京町小学校

実施日程 9/16(火)～9/18(木)

参加児童 59人

主なプログラム

- 1日目 鋸山登山、所内散策、  
ナイトハイク・星空観察
- 2日目 野外炊飯、スコアオリエンテーリング、  
キャンプファイヤー
- 3日目 浜辺探検、レクリエーション



野外炊飯



スコアオリエンテーリング



キャンプファイヤー



浜辺探検

### 本栖湖スポーツセンター（山梨県南都留郡富士河口湖町本栖 210）

#### 向小学校

実施日程 5/26(月)～5/28(水)

参加児童 45人

主なプログラム

- 1日目 富岳風穴・鳴沢氷穴見学・散策、  
バーベキュー、星空観察
- 2日目 竜ヶ岳登山、キャンプファイヤー
- 3日目 ほうとうづくり体験、体育館レク



ハイキング（風穴→氷穴）



朝のつどい



竜ヶ岳登山



ほうとうづくり体験

#### 西菅小学校

実施日程 7/1(火)～7/3(木)

参加児童 45人

主なプログラム

- 1日目 富岳風穴・鳴沢氷穴見学・散策、  
バーベキュー、花火大会
- 2日目 体育館レク、本栖湖周辺散策、  
キャンプファイヤー
- 3日目 ほうとうづくり体験



氷穴見学



バーベキュー



本栖湖周辺散策



キャンプファイヤー

西楯ヶ谷小学校

実施日程 9/30(火)～10/2(木)

参加児童 107人

主なプログラム

- 1日目 中ノ倉パノラマ台登山
- 2日目 カヤック体験、バーベキュー、  
キャンドルファイヤー、保護者からの手紙
- 3日目 絵はがき作成、風穴見学



中ノ倉パノラマ台登山



キャンドルファイヤー



カヤック体験



絵はがき作成

三田小学校

実施日程 10/6(月)～10/8(水)

参加児童 71人

主なプログラム

- 1日目 鳴沢氷穴・富岳風穴見学・散策、  
バーベキュー、星空観察
- 2日目 登山（パノラマ台・烏帽子岳）、  
キャンドルファイヤー
- 3日目 ほうとうづくり体験



氷穴見学



登山（パノラマ台など）



キャンドルファイヤー



ほうとうづくり体験

下作延小学校

実施日程 10/21(火)～10/23(木)

参加児童 85人

主なプログラム

- 1日目 氷穴・風穴見学、BBQ
- 2日目 ハイキング、火起こし・木工作・写生、  
キャンドルファイヤー
- 3日目 ほうとう作り



氷穴・風穴見学



バーベキュー



ハイキング



ほうとうづくり体験

## 横浜市少年自然の家赤城林間学園（群馬県利根郡昭和村糸井 7135）

### 下沼部小学校

実施日程 9/9(火)～9/11(木)

参加児童 147 人

主なプログラム

- 1 日目 バーベキュー、キーホルダーづくり
- 2 日目 尾瀬ヶ原ハイキング、  
キャンドルファイヤー
- 3 日目 りんご狩り



バーベキュー



尾瀬ヶ原ハイキング



キャンドルファイヤー



りんご狩り

## 富士緑の休暇村（山梨県南都留郡鳴沢村鳴沢字ジラゴンノ 8532-5）

### 西中原中学校

実施日程 6/15(日)～6/17(火)

参加生徒 450 人

主なプログラム

- 1 日目 施設見学（富士山レーダードーム館・  
ふじさんミュージアム）、野外炊飯
- 2 日目 朝のつどい、ハイキング（紅葉台・三湖  
台・富岳風穴・鳴沢氷穴）、  
キャンプファイヤー
- 3 日目 レク大会（長縄跳び・ドッジボール）



レーダードーム見学



朝のつどい



野外炊飯



レク大会

### (ア) 児童生徒へのアンケート

他施設で自然教室を実施した、小学校 19 校及び中学校 2 校（春季実施）の児童生徒を対象にアンケートを実施しました。なお、川崎高等学校附属中学校と西中原中学校については、小学校 5 年生のときに、八ヶ岳少年自然の家での自然教室も経験しているため、比較検討のための項目を追加しました。

「自然教室で充実した活動ができたと思いますか」という問いについては、「できた」又は「どちらかといえばできた」と回答した児童生徒の割合は、全ての学校で 9 割を超えました。ほとんどの児童生徒が他施設においても充実した活動ができており、利用施設の違いによって、その結果に大きな差はありませんでした。