

が い こ く じ ん む
外国人向け
す ま い の サ ポ ー ト ブ ッ ク
さ ぼ ー と ぶ っ く



か わ さ き し き よ じ ゅ う し え ん き よ う ぎ かい
川崎市居住支援協議会

知っておこう!

日本で暮らす時のルール ～マンガ編～

音や住む人の数に気をつけよう!

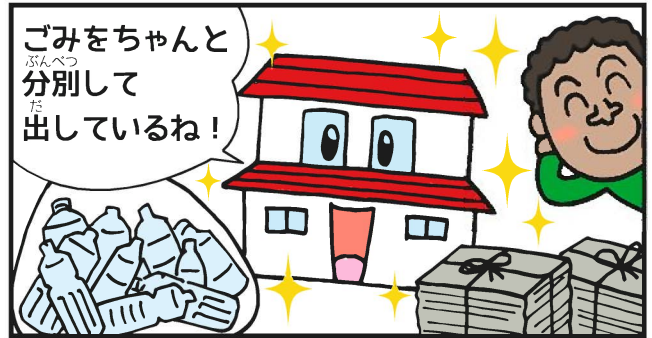


楽器を弾いたりお友達とパーティーをしたり... 悪気はなくても、周りに住んでいる人から「うるさい」と言われてしまうことがあります。また、最初に住む人を決めたら他の人は一緒に住むことができません。

▶ 詳しくは 11 ページを読んでください。

※ 1・2 連絡先は 14 ページ

ごみ出しにはルールがあります!



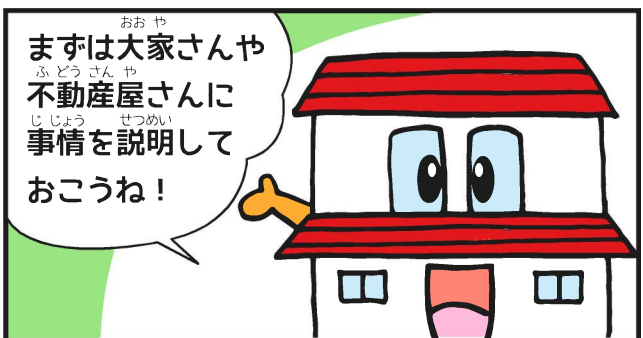
日本では、ごみを種類別に分けて決められた日に捨てるというルールがあります。このルールの内容はどこでも同じではなく、住んでいる地域によって違っていています。引っ越したら、その地域のルールを確認しましょう。

▶ 詳しくは 10 ページを読んでください。

※ 7 言語対応

自分の国と日本では、生活のルールが違うことがあります。ここでは、よく聞くトラブルをマンガでまとめました。困った時の相談先についてもマンガにしたので参考にしてください。

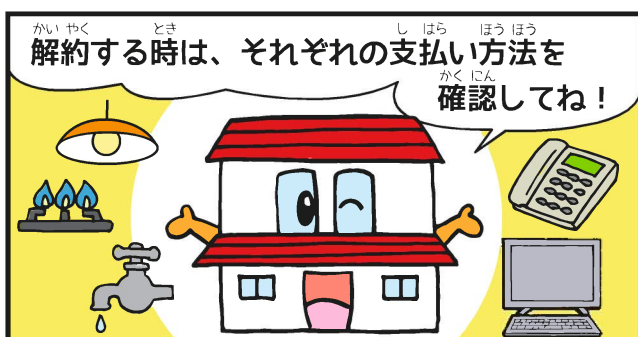
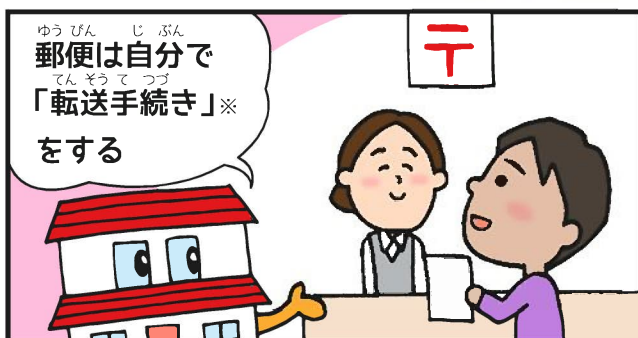
家賃が払えない時は...



慣れない生活の中、思うようにいかず、お金が足りなくなってしまうことがあります。家賃が払えなくなった時はそのままにしないで、まずは不動産会社や大家さんに相談を。マンガにある川崎市の相談先も力になってくれます。

▶ 詳しくは 14 ページを読んでください。

部屋の解約手続き



住み始める時は契約をしますが、他のところに引っ越す時は、解約（契約をやめること）のため、いろいろな手続きをします。たくさんのことをする必要があるため、不動産会社の人に聞きながら進めるといいでしょう。

▶ 詳しくは 12・13 ページを読んでください。

※ 転送手続きは日本国内のみ

いえさが てつだ 家探しのお手伝い

すまいの相談窓口

あなたが一人で家探しをすることが難しい時など、0円でお手伝いします。川崎市と川崎市住宅供給公社が運営する公的な窓口です。お気軽に相談ください。

※日本語が話せない人は、まず、かながわ外国人すまいサポートセンターへ連絡してください。

川崎市住宅供給公社

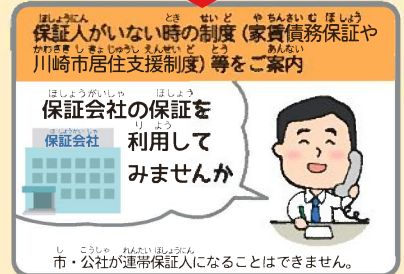
すまいの相談窓口

川崎市川崎区砂子1-2-4 川崎市住宅供給公社内 2階窓口

044-244-7590 (直通)
FAX 044-244-7509

受付可能 月～金曜日 (年末年始、土日、祝日は除く)
曜日・時間 午前8時30分～12時、午後1時～5時

●●●たとえば相談窓口ではこのようにサポートしてくれます●●●



その他、住まい探しの時に福祉的な支援が必要になったら支援機関と一緒にサポートします

かながわ外国人すまいサポートセンター

入居手続きと一緒にいたり、言葉のサポートをしたり、家探しのお手伝いをしています。

また、「生活で気をつけたルールやマナー」、「引越しまニュアル」など、家探しに必要な情報を9言語で提供しています。退去の時のいろいろな相談や支援も行っています。

まずは電話かメールで連絡してください。

NPO法人かながわ外国人すまいサポートセンター

045-228-1752

オープン時間 10時～17時

言語	月	火	水	木	金
英語 English		○ Tuesday			○ Friday
中国語 中文	○ 星期一 13点、17点	○ 星期二	○ 星期三	○ 星期四 13点、17点	
スペイン語 Español	○ lunes			○ jueves	○ viernes
ポルトガル語 Português				○ quinta-feira	○ sexta-feira
コリア語 코리아어	○ 월요일	○ 화요일	○ 수요일	○ 목요일	○ 금요일
ベトナム語 Tiếng Việt		○ Thứ ba	○ Thứ 4 tuần cuối cùng của tháng 10 giờ ~ 14 giờ		
ネパール語 नेपालीभाषा	○ सोमबार				
タガログ語 Tagalog			○ Miyerkules		
やさしい日本語	○ げつようび	○ かようび	○ すいようび	○ もくようび	○ きんようび

※ その他の言語も、まずはお電話ください。

- 相談は、0円で受け付けております。
- 対応言語は日によって変わることがありますので、お電話でご確認ください。

Email sumai.sc@sumasen.com

URL <https://sumasen.com/>

いえ さが まえ 家を探す前にすること

家を借りる契約をする時、連帯保証人を立てるか、家賃債務保証を使うことが必要です。家賃債務保証を使うためには、緊急連絡人を立てる必要があります。まずは、連帯保証人が緊急連絡人になってくれる人を探しましょう。

れんたいほしょうにん 連帯保証人とは

連帯保証人はあなたが家賃や修理費を払えない時に、代わりに払う人のことです。



やちんさいむほしょう 家賃債務保証とは

家賃債務保証とは、あなたが家賃保証会社に保証料を払うことで、あなたが家賃などを払えない時に、家賃保証会社が代わりに払うことです。ただし、あなたは家賃保証会社にあとでお金を返さなくてはなりません。一般的に、入居する時に2年分を払い、1～2年毎に更新料を払います。



きんきゅうれんらくにん 緊急連絡人とは

緊急連絡人は、あなたと連絡が取れない時に、不動産店や、保証会社があなただがどうしているかを確認するために連絡をする人です。緊急連絡人が代わりに家賃などを払うことはありません。



かわさきしきよじゅうしえんせいど 川崎市居住支援制度とは

川崎市が行っている家賃債務保証を活用した支援です。

- 対象者** 高齢者、障害者、外国人、ひとり親世帯など
- 要件**
 - 給与、年金などの安定した収入や生活保護費で家賃等の支払いができる人
 - 自立した生活ができる人
 - 国内に在住している親族などの緊急連絡人を確保できる人
- 利用者負担**
 - 月額家賃に共益費を加えた額の35%が2年分の保証料(最低保証料は10,000円)
 - 2年間の特約付火災保険に加入
- 保証内容**
 - 滞納家賃及び遅延損害金(家賃の7か月を限度)
 - 原状回復費及び残置家財等の処分費用(家賃の3か月を限度)
- 問い合わせ先** 川崎市住宅供給公社
☎ 044-244-7590

川崎市居住支援制度

検索

家を探す前に知っておくこと

部屋を借りる前に決めておくこと

入居したい日



すぐに部屋が見つからないこともあるので、引っ越すことが決まったら早めに探しにいきましょう。

家賃



家賃は給料の1/3まで

同居人



一緒に住む人を伝えましょう。

希望の地域



利用したい駅やバス停があれば伝えましょう。

駐車場



自動車を持っていれば伝えましょう。

部屋の数



希望する部屋の数をきめておきましょう。

ペット



飼っている（または、飼う予定の）場合は伝えましょう。

部屋を借りる時に必要なお金

敷金	家賃が払えなくなった時や、引っ越しの時に、修理をするためのお金。契約の時に大家に預けておく。引っ越しの時に、部屋を元どおりにするために修理をするお金などが敷金から引かれる。家賃の1～3か月分くらい。
礼金	契約の時に大家に払うお金。家賃の1～2か月分くらい。必要ない時もある。返してもらえない。
仲介手数料	不動産店に手数料として払うお金。家賃の1か月分以内。
共益費	家賃とは別に、建物の玄関や階段、廊下など、ほかの部屋に住んでいる人と一緒に使う部分の維持・管理に使う。ふつうは家賃と一緒に払う。
前家賃	契約の時に、次の月の家賃まで先に払うお金。
火災保険料	契約の時に、火災などで家具や生活用品が焼けることに備えて損害保険に入るためのお金。
家賃債務保証料	家賃債務保証に入るために払うお金。家賃や部屋を修理するお金を払えない時に備えて入る。
更新手数料	契約更新の時大家に払うお金。契約期間はふつう2年間。
鍵交換代	入居する時に、鍵を換えるお金がかかることがある。
引っ越し業者への支払い	荷物を運ぶのにかかるお金の見積りを取りましょう。春など、引っ越しが多い時期は引っ越しに時間がかかる。

部屋を借りる時に必要なもの



パスポート



在留カード



特別永住者証明書
(どちらか持っている人)



所得証明書
(働いている人)



在学証明書 など
(学校へ通っている人)

引っ越す時に必要なお金

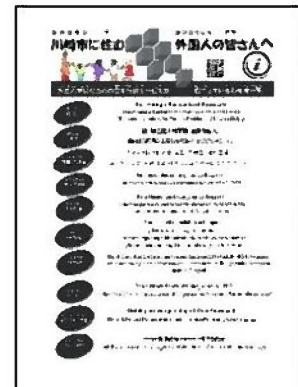
あなたが今の家から引っ越す場合は、部屋の中をきれいにする必要があります。

部屋を元どおりにするお金として、敷金を使っても足りない時は、追加でお金を請求されることがあります。あなたが残していったものを捨てるためのお金を請求されることもあるので、入居する時に持ち込んだものは残さないことが大切です。(部屋を元どおりにするお金を原状回復費といいます。くわしくは13ページを見てください。)



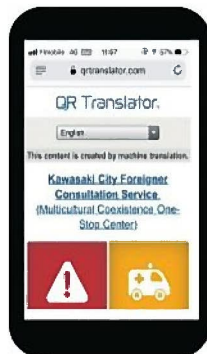
その他の情報

- 川崎市に住む外国人市民のための主な行政サービスと問合せ先の一覧です。
(対応言語：11言語)



川崎市に住む外国人の皆さんへ

検索



- スマートフォンやタブレット端末から簡単に多言語情報にアクセスできます。
(対応言語：12言語)

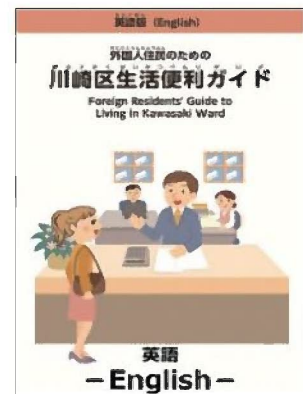


- 川崎区にお住まいの方へ聞きたいことがある時、どこに電話すればよいか、どこに行けばよいか書いてあります。
(対応言語：6言語)



外国人住民のための川崎区生活便利ガイド

検索



いえ き 家が決まったら

じゅうようじこうせつめい ちんたいしゃくけいやく 重要事項説明・賃貸借契約

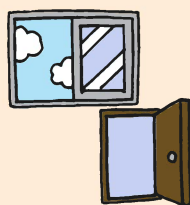
ふどうさんけいやく せんもんか へや ようす けいやく じょうけん しょめん
 不動産契約の専門家から、部屋の様子や契約の条件などについて、書面
 をもらって説明を聞いたあとに部屋を借りる契約をします。



へや かくにん 部屋の確認

けいやく お へや
 契約が終わると、部屋
 の鍵が渡されます。鍵
 は、この家から引っ越
 す時に返しますので、
 なくさないでください。

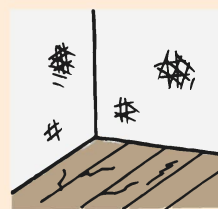
☑️ かくにん 確認しましょう



ドアや窓は開くか、
 閉まるか。



鍵は開くか、閉まるか。



床や壁に、汚れや傷は
 無いか。

※問題がある時は、必ず不動産店や大家と一緒に、確認してください。

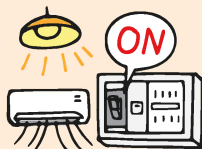
でんき てつづ 電気の手続き

- 電気を使う前に、電力会社に連絡しましょう。
- 手続きが分からなかったら、不動産店へ確認しましょう。

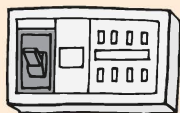


☑️ かくにん 確認しましょう

電気ブレーカーを入れて、
 電気が使えるか（室内の
 電灯や、設置されている
 エアコンなどが使えるか）。



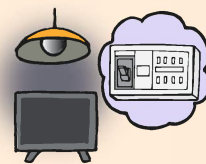
使える電力容量（アン
 ペア）はいくつか。



テレビやインターネット
 のケーブルが使える工事が
 してあるか。



急に電気が使えなくなっ
 た時は、電気ブレーカーを
 確認しましょう。



がす てつづ ガスの手続き

- ガスを使う時には、ガス会社の人があなたの部屋に来て作業をします。ガス会社に連絡して、作業の日にちと時間を相談してください。なお、作業には大家も見にくる場合があるので、確認しましょう。
- 作業の時に、ガス器具などの正しい使い方を説明してもらいましょう。



水道の手続き



- 水道を使う前に、水道局に連絡しましょう。
- 手続きが分からなかったら、不動産店へ確認しましょう。



水漏れはないか。



風呂の水は流れるか、お湯が出るか。



給湯器は使えるか。



トイレは使えるか。
(水は止まるか、流れるか)



区役所での手続き

区役所で、次の手続きをしましょう。

- 住民票の異動（相談窓口：区民課）引っ越してから2週間たつまでに手続きが必要です。
- ・ 同じ区内への引っ越し：お住まいの地区の区役所へ、転居届を出しましょう。
- ・ 区外への引っ越し：引っ越し前の地区の区役所へ転出届を出した後、引っ越し先の地区の区役所へ転入届を出しましょう。



- 健康保険・年金保険の加入（相談窓口：引っ越し先の地区の区役所の保険年金課）

健康保険

20歳～74歳の方は国民健康保険に、75歳以上の方は後期高齢者医療保険に入らな

ければなりません。（日本の滞在期間が3か月以内の人、会社の保険に入っている人、生活保護の人を除く。）

病気やケガをして病院へ行った時、自己負担の金額が実際にかかった医療費の10～30%となる制度です。医療費が、本来に比べて10～30%に減ります。

国民年金保険

20歳～59歳の方は国民年金保険に入らなければなりません。（会社の厚生年金保険に入っている人を除く。）

65歳以上になった時に年金をもらえます。もらえる年金は保険料を払った期間によって変わります。

* 収入が少なく保険料を払えない時は、保険料が減免される時があります。まずは相談しましょう。



- 子どもがいる場合（児童手当の担当窓口：引っ越し先の地区の区役所の区民課）

引っ越す前に、学校へ引っ越すことを伝えましょう。また、児童手当の手続きもしましょう。



→ 手続きが分からない場合は、川崎市国際交流センター（044-455-8811）へ相談しましょう。

その他の手続き

- 親族や知人、職場への連絡 保証人や緊急連絡人になってもらう人などに、引っ越すことを伝えておきましょう。また、職場へも忘れずに伝えましょう。



- 契約更新 原則として2年毎に家の契約更新があります。通常、更新料が必要になりますので、お金を用意しておきましょう。事前に通知が届いたら、期日までに手続きをしましょう。



- 郵便 郵便局へ新しい住所を届け出ましょう。

にゅうきょちゅう ま な ー 入居中のマナー

あいさつ

ろうか えれべーたー ちか す ひと あ
廊下やエレベーターで、近くに住んでいる人に会ったら「こんにちは」などのあいさつをしましょう。



ごみの出し方

にほん では、ごみを種類に分けて出します。ごみの出し方は、自分の住んでいる市や町・村によって違います。

じぶん くに ちが かなら わ かた だ かた ようび しやくしょ くやくしょ かくにん
自分の国とは違うので、必ずごみの分け方や出し方、曜日などを市役所や区役所に確認しましょう。

し ほーむ ペーじでもごみの分け方や出し方を説明しています。

す あばーと まんしょん によつてもルールが違います。

ふどうさんてん かんりにん かくにん
不動産店や管理人に確認しましょう。



かわさき しげんぶつ
川崎資源物ごみの分け方・出し方

けんさく
検索

かわさき ほーむ ペーじ ばんぷれつ (7 言語対応)
川崎市のホームページとパンフレット (7 言語対応)

ごみを出すところは決まっています。

ごみの出し方 (分け方や曜日、出すところ) を間違えると、そのごみは集めてもらえません。
ごみが残ったままだと、近くに住んでいる人とトラブルになることがありますので、確認しましょう。

ペット

ペットを飼いたい時は、最初に不動産店や大家に飼ってもよいか確認しましょう。許可をとらないでペットを飼うことはしてはいけません。



部屋の改修

部屋の壁や柱に、釘をうったり、穴を開けないようにしましょう。



契約した人以外が住むのは禁止

契約した時に、不動産店に伝えてある、一緒に住む人以外の人は、家に住んではいけません。

結婚したり、出産して家族が増える時は、大家に相談しましょう。



生活する時に気をつけること

音楽や話し声など、大きい音を出すと周りに聞こえてしまいます。部屋では大きな音を出すとトラブルになることがあります。特に夜は静かにしましょう。



匂いが強いお香や料理をよくする時は、始めに不動産店へ相談しましょう。匂いが苦手な人もいますので、トラブルになることがあります。



家賃などの支払い

家賃などのお金は、決められた日までに支払わなければいけません。

もしも遅れる時は、不動産店や大家に相談しましょう。

家賃を支払うのに困った時は14ページを見てください。



その他のマナー

● マンションやアパートの廊下や階段などは、地震や火事の時に逃げる道となりますので、ごみや自転車などの物を置かないようにしましょう。

物を置くと、消防署からも注意されます。

また、逃げる道になっているベランダには、物を置かないようにしましょう。



● 部屋を綺麗にしておきましょう。退去する時に汚れがひどいと部屋を掃除するお金が多くかかることもあります。

● 自治会・町内会の活動への参加が必要な時があります。

不動産店や大家に聞いてみましょう。



※ルールやマナーを守って、気持ちよく生活しましょう。分からないことは、契約をした不動産店や周りの人に聞きましょう。

退去の手続き

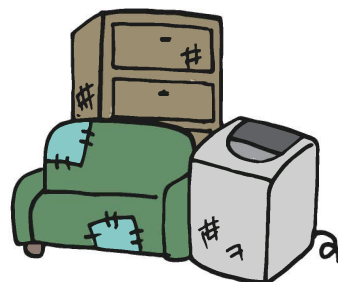
不動産店へ連絡

引っ越しをする時は契約書を確認し、契約書に書いているしめきり（引っ越し1～2か月前）までに、大家や不動産店に引っ越しことを連絡しましょう。また、退去届も出しましょう。



大きなごみの捨て方

家具や家電などのごみや、ごみがたくさん出る時は、早めに市役所や生活環境事業所へ連絡して、大きなごみの出し方を確認しましょう。大きなごみを集める日が、引っ越しの後になる時は、大家や管理人に相談しましょう。



荷物の運び出し

引っ越しは、昼にしましょう。夜の引っ越しは、近くに住んでいる人がうるさいと思うので、やめましょう。すべての荷物を部屋から運び出して、部屋をきれいに掃除します。ごみを残さないようにしましょう。



鍵を返す

鍵を不動産店に返します。



原状回復費

不動産店や大家と一緒に、部屋の中の確認をしましょう。住み始めた時と比べて原状回復※をどのくらいするのか、一緒に確認してください。

※原状回復とは、部屋の中であなたが壊したり、傷をつけたたりしたところを直すことや、クリーニングをしてきれいにする事です。



敷金について

退去した後、敷金の精算をします。原状回復費や残されたものを捨てる費用が、敷金よりも多い時は、足りないお金を払います。(7ページもみてください。)

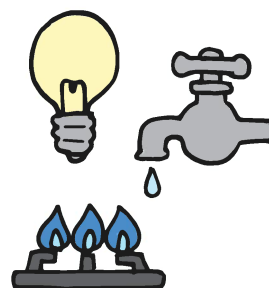


転居時に必要な手続き

● 電気・ガス・水道の連絡

引っ越しの一週間前までに、電気・ガスの会社や水道局に引っ越しことを連絡しましょう。

引っ越しをする日に、電気・ガスの会社や水道局の人が来て、使えないようにします。その時に、その日までのお金の払い方を確認しましょう。



● 電話・インターネットの連絡

固定電話は、契約している電話会社に引っ越しことを連絡しましょう。

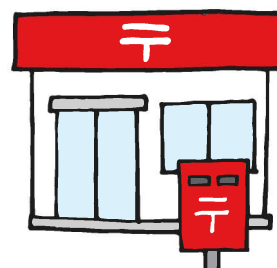
携帯電話は、契約している電話会社に新しい住所を連絡しましょう。

インターネットは、契約しているプロバイダー会社に引っ越しことを連絡しましょう。



● 郵便局に、新しい住所を連絡しましょう

引っ越し後1年は、前の住所に来た郵便物を新しい家送到ってくれるサービスがあります。※引っ越したところも日本の時だけ



にゅうきょちゅう こま と き 入居中に困った時は

ことば わ とき
言葉が分からない時は、「かながわ外国人すまいサポートセンター」や「川崎市国際交流センター」
へ相談（そうだん）しましょう。

かながわ外国人すまいサポートセンター（詳しくは4ページ）

いえ とうだん
家についても相談（そうだん）できます。

でんわばんごう
電話番号：045-228-1752 メール：sumai.sc@sumasen.com



かわさきしこくさいこうりゅうせんたー 川崎市国際交流センター

こま
困っていること、どうしてもわからないこと、知りたいことについて
相談（そうだん）できます。（医療（いりょう）、保健福祉（ほけんふくし）、DV（ぎょうせいてつづ）、行政手続き（ぎょういく）、教育（こぞだ）、子育て（こぞだ）など）

でんわばんごう
電話番号：044-455-8811 メール：soudan39@kian.or.jp



やちん はら 家賃が払えない



しごと
仕事がなくなったことなどにより、家賃（やちん）が払えなくなった時は、
不動産店（ふどうさんてん）や大家（おおや）へ相談（そうだん）しましょう。

たす
助（たす）けてほしい時は、川崎市生活自立・仕事相談（しごとそうだん）センター「だい
じょぶせんたー」や区役所（くやくしょ）の福祉事務所（ふくしじむしょ）に相談（そうだん）
（だい）しましょう。



● だいJOBセンター 電話番号：044-245-5120



● 福祉事務所 各区役所へお聞きください

生活保護制度 川崎

検索

ねんきん 年金について

さい ひと こくみんねんきん ほけん はい ほけんりょう しはら
20～59歳（さい）の人は国民年金保険（こくみんねんきんほけん）に入り、保険料（ほけんりょう）を支払（しはら）わなければなりません。

はら きかん おう さいじょう ねんきん
払（はら）った期間（きかん）に応じて、65歳（さいじょう）以上（ねんきん）になると、年金（ねんきん）がもらえます。

ばーとなー な な とき いぞくねんきん
パートナー（ばーとなー）が亡（な）くなった時（とき）に、遺族年金（いぞくねんきん）をもらえることがあります。

しょうがい みと しょうがいねんきん
障害（しょうがい）が認め（みと）られると障害年金（しょうがいねんきん）がもらえることもあります。

こくみんねんきん ページ
（国民年金（こくみんねんきん）については9ページ（ページ）へ）

ねんきん しゅるい かた くやくしょ ほけんねんきん か ねんきんじむしょ き
年金（ねんきん）の種類（しゅるい）やもらい方（かた）については、区役所（くやくしょ）の保険年金課（ほけんねんきんか）や、年金事務所（ねんきんじむしょ）に聞（き）いてください。

川崎市 年金

検索



部屋の使い方が分からない

部屋のものが壊れた



部屋の使い方が分からない時や、部屋のものなどが壊れてしまった時は、不動産店や大家に相談しましょう。



不動産店名：

電話番号：

(大家)

必要な時のために、メモしておきましょう。

けが・病気になった時は

川崎市にある病院を探す時、「かわさきのお医者さん」というインターネットサイトを使えます。

対応している言葉 英語／ポルトガル語／中国語（簡体字）・（繁体字）／スペイン語／タガログ語／韓国語

かわさきのお医者さん

検索

- 病院に行く時は、必ず健康保険証を持って行きましょう。健康保険に入っている場合でも、健康保険証を忘れると、医療費を全て払わなければなりません。（健康保険については9ページへ）
- 病気やけがで急ぐ時は、救急車を使うことができます。（電話番号：119）
- 事故にあった時は、警察へ連絡しましょう。（電話番号：110）



介護サービスについて

- 65歳以上になり、体が動きにくくなって生活に困った時は、介護サービスを使えます。ただし、介護保険料を支払っていないと、サービスを使うことができないこともあります。介護保険料は、40～64歳の方は健康保険と一緒に支払い、65歳以上になると介護保険料として払います。
- 介護サービスについては、区役所の高齢・障害課に聞いてください。



川崎市 介護サービス

検索

いざという時に不動産店・大家へ見せるだけで使えるように、あなたについての情報を書いておきましょう。

あなたについて

きにゆうび 記入日	ねん 年	がつ 月	にち 日
なまえ 名前			
せいねん がつび 生年月日	ねん 年	がつ 月	にち 日
こくせき 国籍			げんご 言語
じゅうしょ 住所	〒 ー と どう 都・道 ふ けん 府・県		
れんらくさき 連絡先	でんわばんごう 電話番号		
	けいたいばんごう 携帯番号		
	めーるあどれす メールアドレス		
きんむ さき 勤務先			
もしもの ときの れんらくさき 連絡先	なまえ かんけい れんらくさき じゅうしょ (名前・関係・連絡先・住所)		

お問い合わせ・ご相談先

かわさきしきょじゅうしえんきょうぎかい じむきょく
川崎市居住支援協議会 事務局

かわさきしきょく じゅうたくせいさくぶ じゅうたくせいびすすんか
(川崎市まちづくり局 住宅政策部 住宅整備推進課)

☎ 044-200-2997

かわさきしきょじゅうしえんきょうぎかい
川崎市居住支援協議会

けんさく
検索