

－ 次 第 －

議 事

1. **令和4年度に実施したコミュニティ交通の導入に向けた取組について【報告事項】**
  - (1) 地元協議会を主体としたコミュニティ交通の取組について
  - (2) 民間事業者による新技術・新制度を活用した取組について
2. **今年度実施予定の協議会を主体としたコミュニティ交通の取組について【報告事項】**
  - (1) 宮前区平地区コミュニティ交通「つばめ号」の運行実験について
3. **今年度実施予定の民間事業者による新技術・新制度を活用した取組について【報告事項】**
  - (1) 中原区と高津区の一部におけるデマンド交通「チョイソコかわさき」の実証実験について
  - (2) 新百合ヶ丘駅周辺地区におけるデマンド交通「チョイソコしんゆり」の実証実験について
  - (3) 川崎区の一部におけるデマンド交通の実証実験について
4. **地域公共交通に係る意見交換【報告事項】**

資 料

- |       |                                    |
|-------|------------------------------------|
| 資 料 1 | 令和4年度に実施したコミュニティ交通の導入に向けた取組について    |
| 資 料 2 | 今年度実施予定の協議会を主体としたコミュニティ交通の取組について   |
| 資 料 3 | 今年度実施予定の民間事業者による新技術・新制度を活用した取組について |
| 資 料 4 | 地域公共交通に係る意見交換                      |
| 参考資料1 | 川崎市地域公共交通会議設置要綱                    |
| 参考資料2 | コミュニティ交通の充実に向けた今後の取組について           |
| 参考資料3 | コミュニティ交通導入に関する手引き                  |

## 川崎市地域公共交通会議 名簿

### ■ 委 員（川崎市地域公共交通会議設置要綱第3条第2項に基づく構成員）

名 前	所 属	備考
かじた よしたか 梶 田 佳 孝	東海大学工学部土木工学科 教授	
ありよし りょう 有 吉 亮	名古屋大学 特任准教授	
さいとう けんじ 齋 藤 謙 司	神奈川中央交通（株） 常務執行役員 運輸計画部長	欠席
せき ひろゆき 関 裕 之	川崎タクシー（株） 代表取締役社長	
むらおか たかお 村 岡 孝 夫	明生タクシー（株） 常務取締役	
ますむら こういち 増 村 幸 一	高砂交通（株） 総務部長	
せきがみ よしあき 関 上 義 明	（一社）神奈川県バス協会 専務理事	
おおば あきひこ 大 葉 章 彦	神奈川県タクシー協会川崎支部 事務局長	
うらの かずよし 浦 野 一 吉	川崎市全町内会連合会 副会長	欠席
しまおか まなぶ 島 岡 学	市民（公募による選出）	欠席
にへい ひろかず 二 瓶 博 和	市民（公募による選出）	
ひらた しんいち 平 田 伸 一	国土交通省関東運輸局神奈川運輸支局 首席運輸企画専門官	代理：日下運輸企画専門官
こやま くにまさ 小 山 國 正	神奈川県交通運輸産業労働組合 幹事	
おおはし たかゆき 大 橋 貴 之	神奈川県警察本部交通部交通規制課 都市交通対策室長	
さくらい まさゆき 櫻 井 雅 幸	川崎市建設緑政局 総務部長	
つかだ ゆうや 塚 田 雄 也	川崎市まちづくり局 交通政策室長	

# 1 令和4年度に実施したコミュニティ交通の導入に向けた取組について【報告事項】

## (1) 地元協議会の主体的な取組について【定時定路線型】

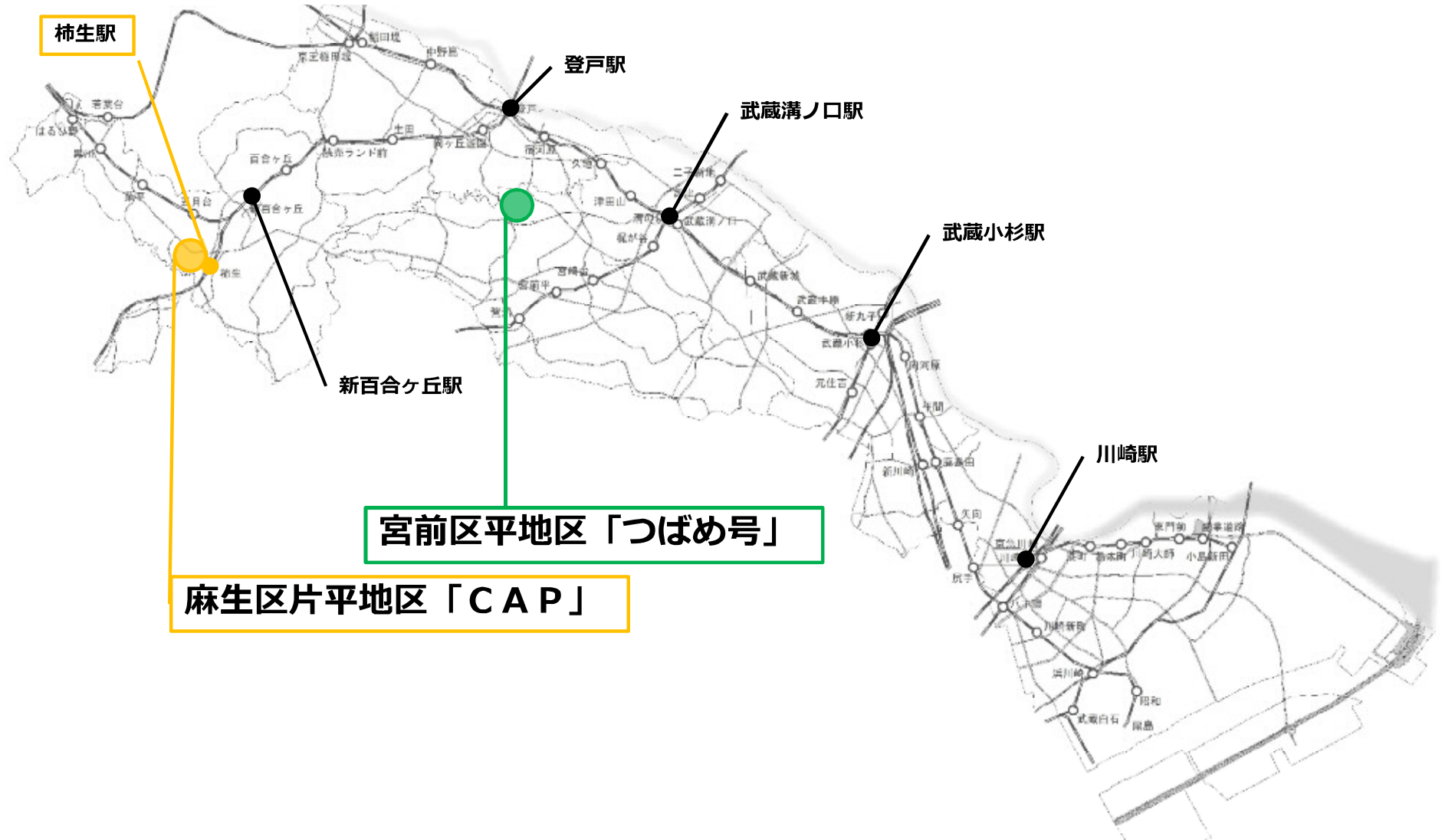
- ・ 宮前区平地区「つばめ号」
- ・ 麻生区片平地区「CAP」

## (2) 新技術・新制度を活用した取組について【オンデマンド型】

- ・ 中原区・高津区の一部「チョイソコかわさき」  
(双日株式会社)
- ・ 新百合ヶ丘地区「チョイソコしんゆり」  
(株式会社アイシン)

# (1) 地元協議会の主体的な取組について [定時定路線型]

資料 1



# 運行概要

## 宮前区平地区「つばめ号」

高台に位置する団地と病院、スーパー、バス停を結ぶコミュニティ交通

- 地元協議会 平・五所塚コミュニティ交通地域協議会
- 運行形態 定時定路線（乗合型）
- 運行期間 令和4年11月14日（月）～  
令和5年3月27日（月）
- 運行日 月曜日、金曜日
- 運行時間帯 9時から17時まで 12便/日
- 運賃 無料
- 乗車定員 6名（運転者を除く）
- 運行協力 東栄タクシー



## 麻生区片平地区「CAP」

高台に位置する地域と生活圏の柿生駅や地域の講座等への移動に利用できるコミュニティ交通

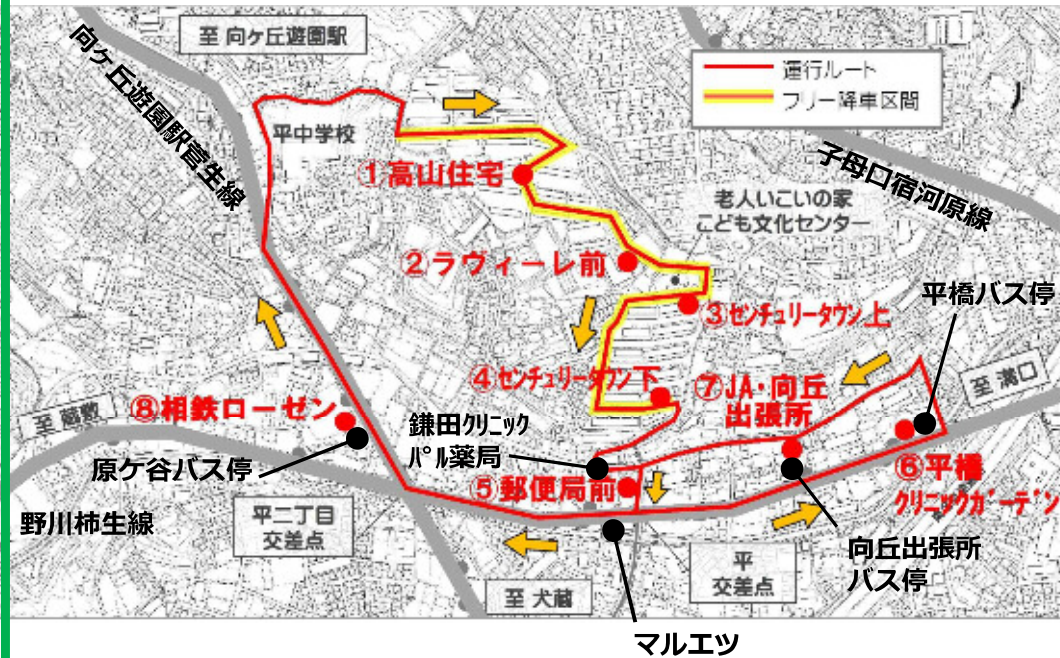
- 地元協議会 片平地域コミュニティ交通推進協議会
- 運行形態 定時定路線（乗合型）
- 運行期間 令和4年10月17日（月）～  
令和5年2月24日（金）
- 運行日 月曜日、金曜日
- 運行時間帯 9時から17時まで 16便/日
- 運賃 無料
- 乗車定員 6名（運転者を除く）
- 運行協力 コスモ交通株式会社



# 運行概要

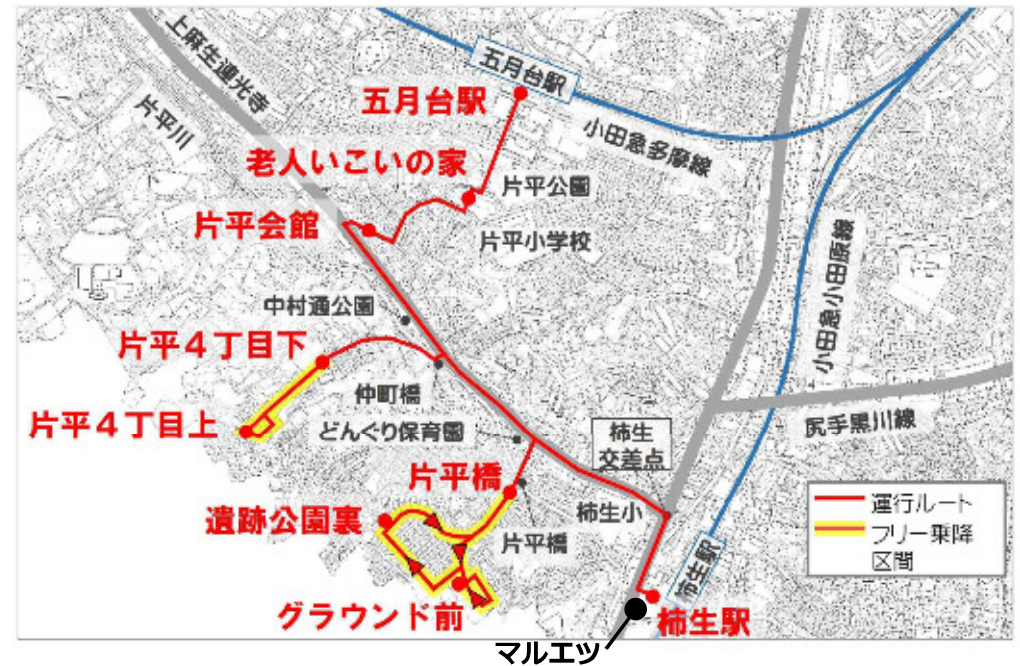
## 宮前区平地区「つばめ号」

高台に位置する団地と病院、スーパー、バス停を結ぶコミュニティ交通



## 麻生区片平地区「CAP」

高台に位置する地域と生活圏の柿生駅や地域の講座等への移動に利用できるコミュニティ交通





# 会員登録状況

## 宮前区平地区「つばめ号」

- ・会員登録数 463名  
[男性：38%、女性：62%]  
[70歳以上：74%]
- ・利用者数 170名（登録者の36%）  
内訳）高山団地 81%  
          センチュリータウン 12%

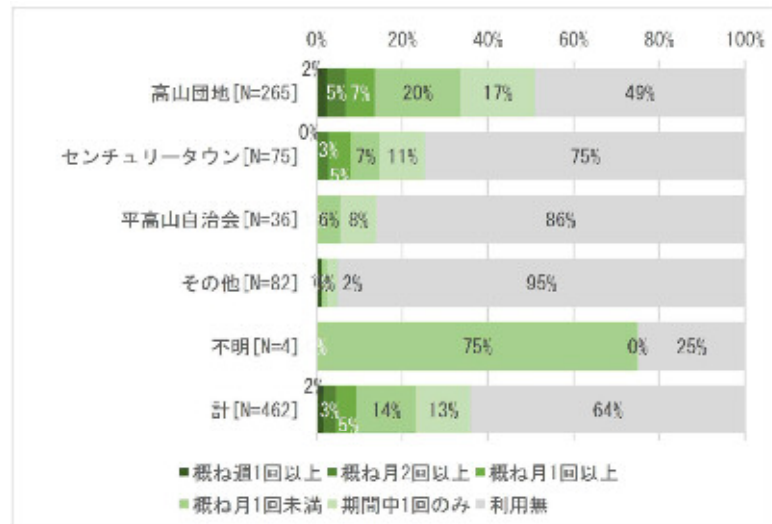


図 利用頻度の構成（居住地別）

## 麻生区片平地区「CAP」

- ・会員登録数 336名  
[男性：38%、女性：62%]  
[70歳以上：56%]
- ・利用者数 131名（登録者の38%）  
内訳）片平4丁目 46%  
          片平3丁目 30%

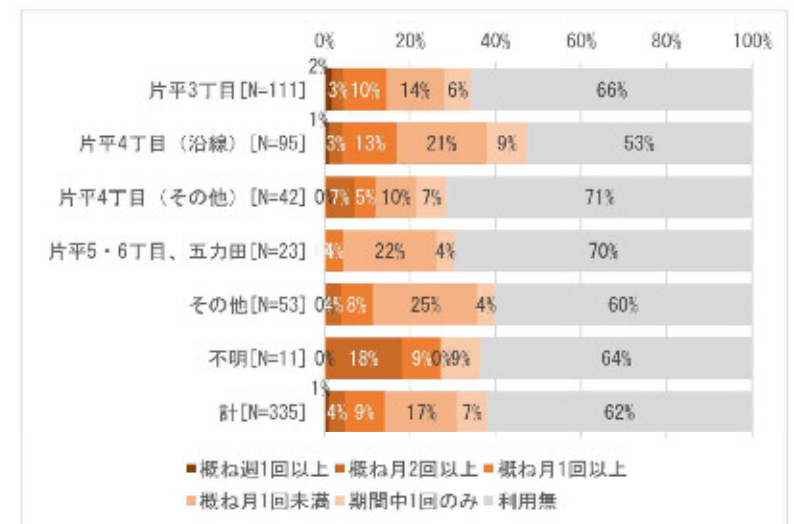


図 利用頻度の構成（居住地別）

# 利用者の状況①

## 宮前区平地区「つばめ号」

・乗車人数	最大 55名/日 (3/27)	
	最小 3名/日 (11/14)	
11月平均	20名/日	1.7名/便
12月平均	29名/日	2.4名/便
1月平均	36名/日	3.0名/便
2月平均	43名/日	3.6名/便
3月平均	43名/日	3.6名/便

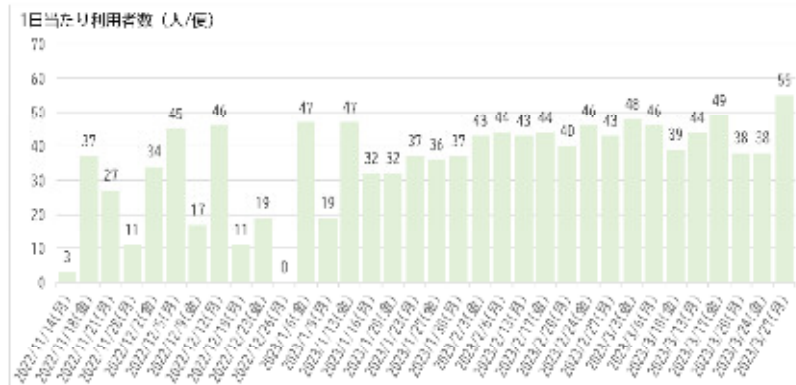


図 「つばめ号」の日別利用者数の推移

※12月26日(月)はデータ欠損。

## 麻生区片平地区「CAP」

・乗車人数	最大 59名/日 (2/13)	
	最小 8名/日 (11/14)	
10月平均	22名/日	1.4名/便
11月平均	21名/日	1.3名/便
12月平均	43名/日	2.7名/便
1月平均	36名/日	2.2名/便
2月平均	44名/日	2.8名/便

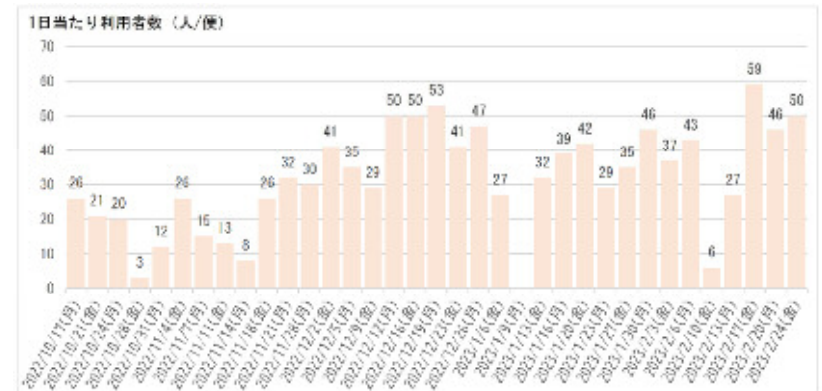


図 「CAP」の日別利用者数の推移

※1月9日(月)はデータ欠損。2月10日(金)は降雪



# 利用者の状況②

## 宮前区平地区「つばめ号」

- ・利用が多い時間帯は  
9:30  
～11:00、  
12:30  
～14:30頃
- ・夕方は少ない

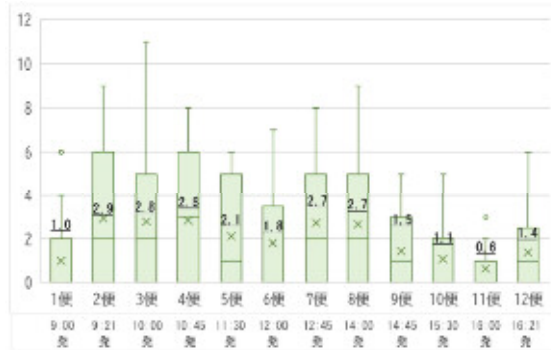


図 「つばめ号」の便別利用者数の分布

- ・乗降者が多いのは高山住宅と相鉄ローゼン
- ・相鉄ローゼン  
→ 高山住宅の乗車が最も多い

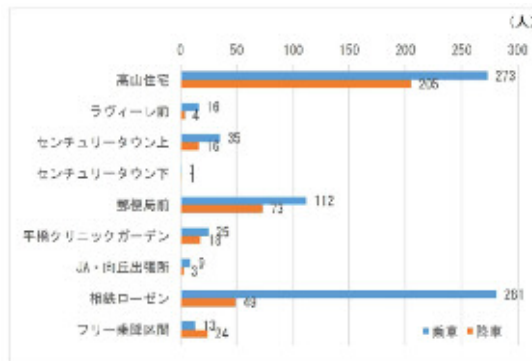


図 「つばめ号」の停留所別利用者数

## 麻生区片平地区「CAP」

- ・朝は柿生駅行き、  
昼前からは住宅地行き  
の利用者が多い
- ・夕方は少ない

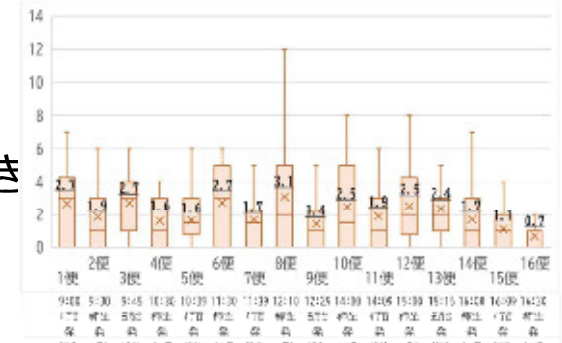


図 「CAP」の便別利用者数の分布

- ・乗降者が多いのは柿生駅
- ・柿生駅から住宅地への乗車が多い

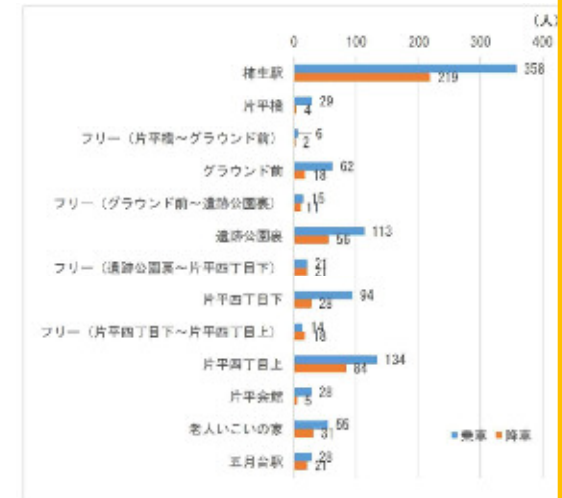


図 「CAP」の停留所別利用者数

# 利用促進イベント（移動のコトづくり）

## 宮前区平地区「つばめ号」

### 向丘出張所で健康体操イベントを開催

[午前・午後、計2回実施、30名参加]

- ・脳ダンス
- ・電動車いすの試乗
- ・クリニックの看護師による健康相談
- ・骨密度測定
- ・脳の活性化ゲーム



## 麻生区片平地区「CAP」

### 片平会館で健康体操イベントを開催

[午前・午後、計2回実施、30名参加]

- ・脳ダンス
- ・脳の活性化ゲーム



## 運行後ヒアリング結果①

### 宮前区平地区「つばめ号」

#### 協議会の方々の感想

- ・乗客に杖を利用されている方が多かった。
- ・買物、通院だけでなく、つばめ号を降り、路線バスに乗り換える利用者がそれなりにいた。
- ・近くの店舗がなくなり、配送など買物に行かなくてもいいようにしているが、買物以外の目的でもコミュ交通は必要。
- ・買物量が明らかに増えた。

#### 運行会社（ドライバー）からの感想

- ・普段の運行より感謝の声をもらうことが多かった。
- ・つばめ号でコミュニティが形成され、友だちが増え、皆さんが明るくなった。

### 麻生区片平地区「CAP」

#### 協議会の方々の感想

- ・車内での会話が弾みコミュニティの形成に繋がったと感じた。
- ・会員制宅配スーパーを一時休会し、CAPで柿生駅まで買物に行った方もいた。

#### 運行会社（ドライバー）からの感想

- ・運行ルート外に住居されている方も停留所まで徒歩で移動し利用していた。
- ・元気な方が途中で降車して、足の悪い方等に譲り、徒歩で移動される事が多かった。
- ・「運行が継続されれば、免許返納したい」との声もあった。

## 運行後アンケートの結果①

### 宮前区平地区「つばめ号」

Q.利用した目的は？(複数回答)

①買物 80% ②通院 40% ③帰宅 26%

Q.登録しなかった理由は？(複数回答)

①徒歩・自転車で移動する 32%  
②自分で車を運転する 27%  
③時間が合わない 15%

Q.(登録したけど)利用しなかった理由は？

(複数回答)

①時間が合わなかった 31%  
②自宅と乗降場が遠い 26%  
③他の方への遠慮や気兼ね 23%

### 麻生区片平地区「CAP」

Q.利用した目的は？(複数回答)

①買物 73% ②通院 47% ③私事 37%

Q.登録しなかった理由は？(複数回答)

①徒歩・自転車で移動する 41%  
①自分で車を運転する 41%  
③会員登録が面倒 25%

Q.(登録したけど)利用しなかった理由は？

(複数回答)

①時間が合わなかった 62%  
②運行頻度が少ない 38%  
③自宅と乗降場が遠い 26%

## 運行後アンケートの結果②

### 宮前区平地区「つばめ号」

#### Q.運賃をいくらにすればよいと思うか？

- ①100円以内 54% (48%)
- ②200円以内 30% (28%)
- ③分からない 10% (18%)
- ④300円以内 3% (2%)

#### Q.運行内容が改善したら、どの程度利用したいか？

- ①週1～2回 44% (30%)
- ②週3～4回 29% (20%)
- ③月2～3回 13% (9%)

※登録した人を対象。括弧値は回答者全体を対象

### 麻生区片平地区「CAP」

#### Q.運賃をいくらにすればよいと思うか？

- ①200円以内 48% (47%)
- ②100円以内 32% (31%)
- ③分からない 9% (11%)
- ④300円以内 8% (7%)

#### Q.運行内容が改善したら、どの程度利用したいか？

- ①週1～2回 47% (40%)
- ②週3～4回 25% (22%)
- ③月2～3回 7% (5%)

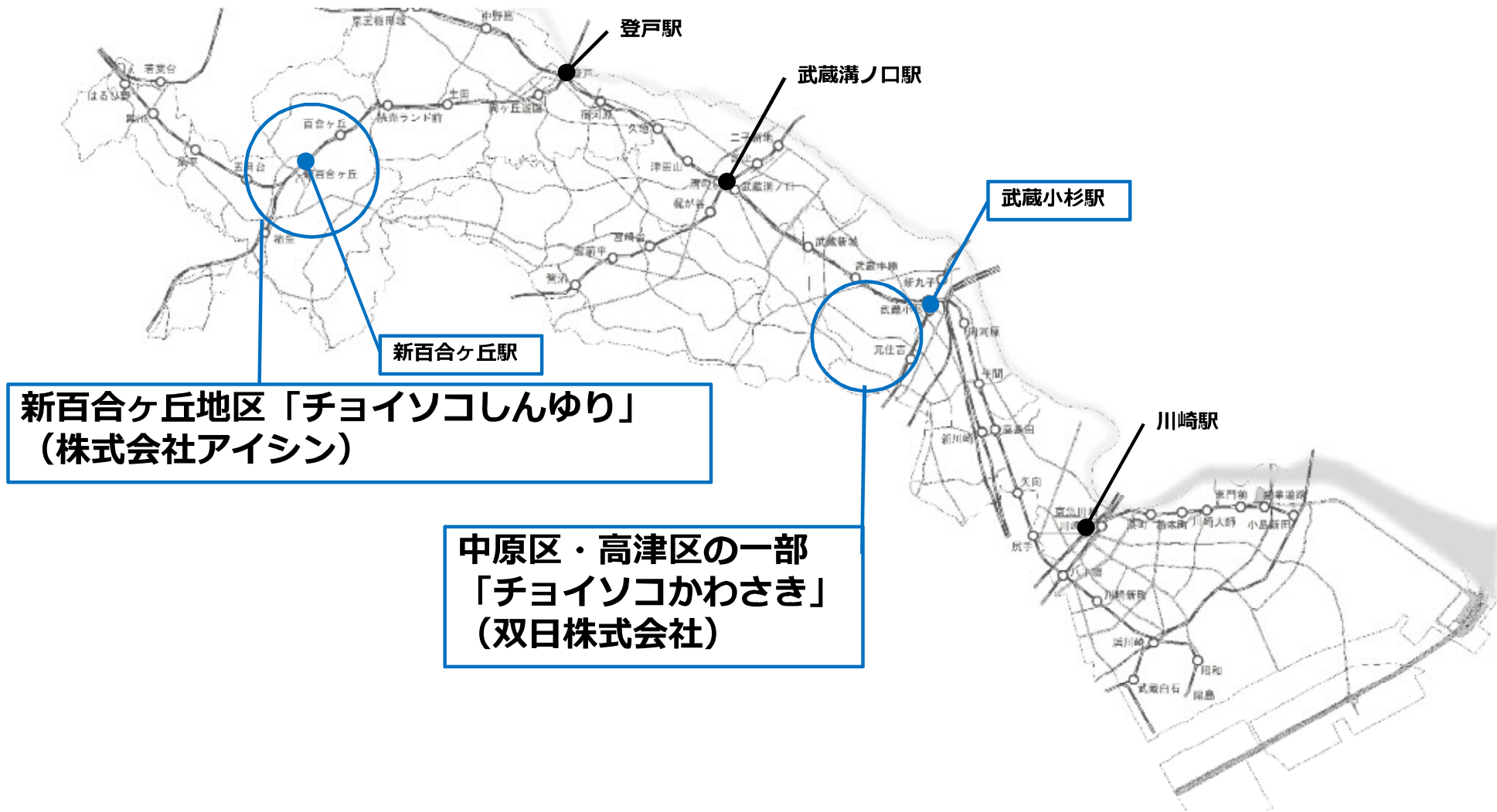
※登録した人を対象。括弧値は回答者全体を対象



## (2) 民間事業者による

## 新技術・新制度を活用した取組について [オンデマンド型]

資料 1





# 運行概要

## 「チョイソコかわさき」

路線バスが利用しづらいエリアにおける駅、病院、スーパー、公共施設への移動できる新たな交通

- 実施主体 双日株式会社  
(ファンチャイブ形式)
- 運行形態 予約による乗合送迎サービス
- 運行期間 令和4年11月2日(水)～  
令和5年2月27日(月)
- 運行日 月・水・金・土・日の週5回運行
- 運行時間帯 9時から17時まで

## 「チョイソコしんゆり」

新百合ヶ丘駅前の交通渋滞への対策とともに、駅から離れた縁辺部の駅周辺へのアクセス性の向上

- 実施主体 実行委員会(市、アイシン、イスタ他)  
(アイシンの直営方式)
- 運行形態 予約による乗合送迎サービス
- 運行期間 令和5年1月10日(火)～  
令和5年3月11日(土)
- 運行日 平日及び土曜日の週6回運行
- 運行時間帯 平日7時から22時まで  
土 9時から17時まで

# 運行概要

## 「チョイソコかわさき」

路線バスが利用しづらいエリアにおける駅、病院、スーパー、公共施設への移動できる新たな交通

- 運賃 300円/回（未就学児は無料）
- 決済方法 現金、各種電子マネー  
（交通系、QR、クレジットなど）
- 乗車定員 8名
- 予約方法 電話及びLINEアプリにて2週間前から当日の30分前まで受付可能



## 「チョイソコしんゆり」

新百合ヶ丘駅前の交通渋滞への対策とともに、駅から離れた縁辺部の駅周辺へのアクセス性の向上

- 運賃 300円/回（未就学児は無料）
- 決済方法 現金
- 乗車定員 6名
- 予約方法 電話及びWEBにて2週間前から当日の30分前まで受付可能



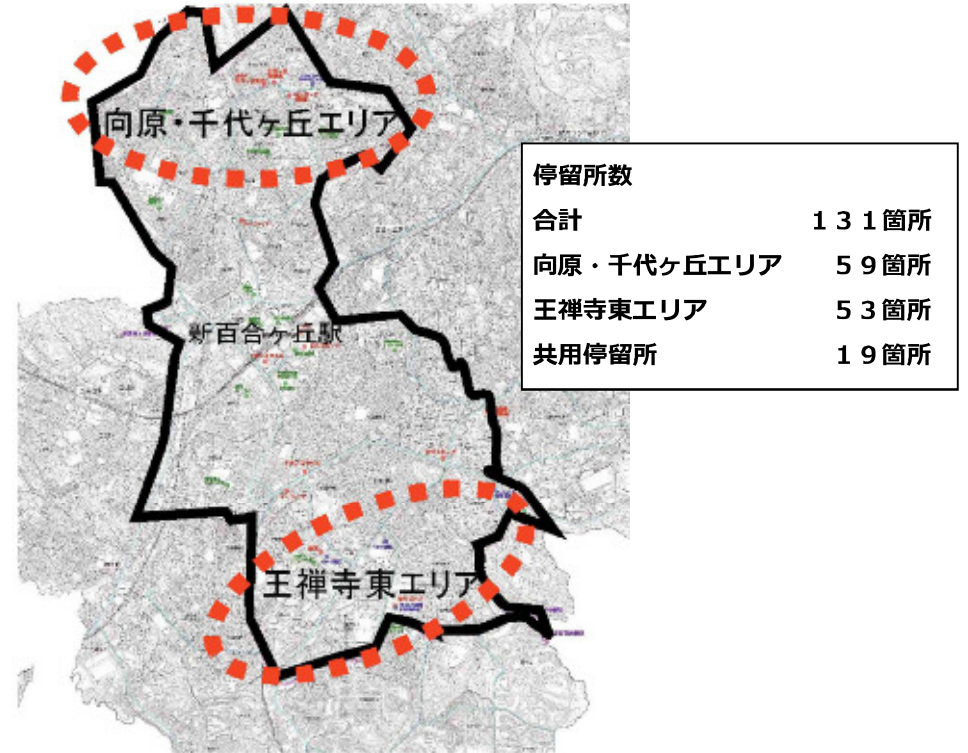
# 運行概要

## 「チョイソコかわさき」



- 運行事業者 八重洲タクシー、ワールド交通
- 車両台数 1台
- 備考 エリア外停留所同士の移動は不可

## 「チョイソコしんゆり」



- 運行事業者 イースタン
- 車両台数 2台
- 備考 南北エリアの移動は共用停留所のみ

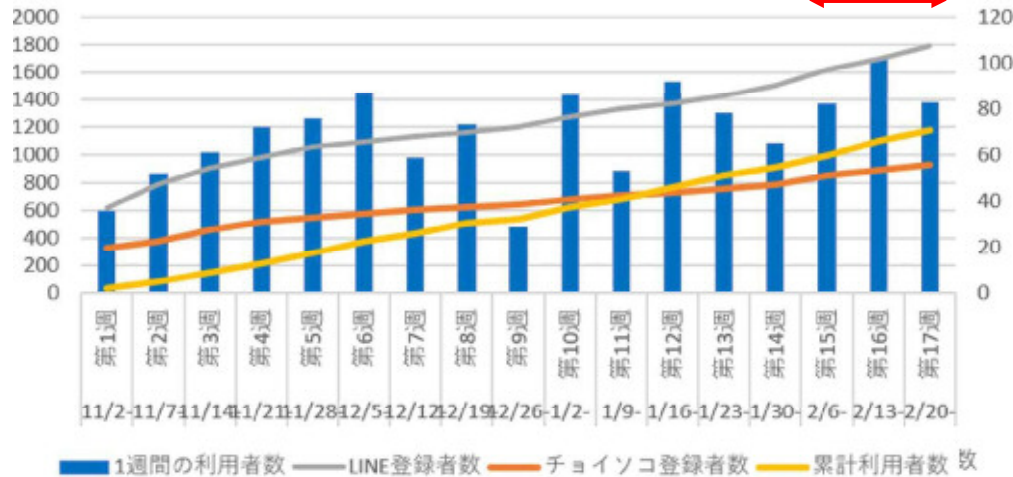
# 試験走行結果

## 「チョイソコかわさき」

### 登録者数と利用者数

- ・ LINE友だち登録数 1 8 7 8 人 (3/28)
- ・ 会員者数 9 3 4 人
- ・ 利用経験者数 2 4 7 人 (約 2 6 %)
- ・ 利用者数(未就学児除く) 1 2 1 3 人 (8 1 日間)

週次推移

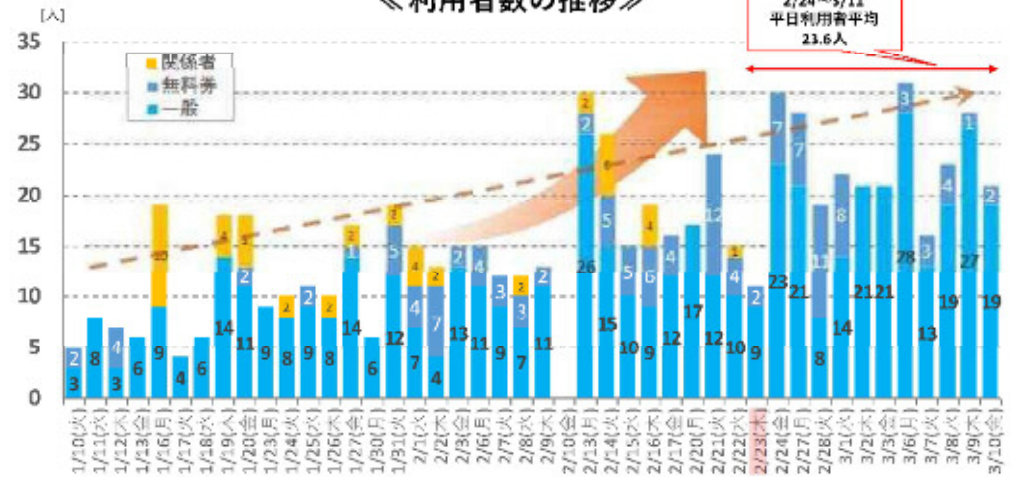
2月平均乗車人数  
21.3人/日

## 「チョイソコしんゆり」

### 登録者数と利用者数

- ・ 会員者数 5 6 4 人
- ・ 利用経験者数 1 5 8 人 (約 2 8 %)
- ・ 利用者数(未就学児除く) 7 9 2 人 (5 2 日間)

《利用者数の推移》

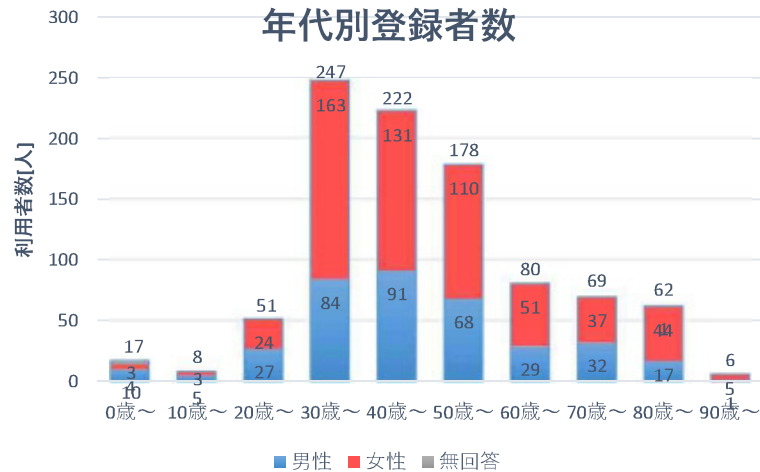
2/24~3/11  
平日利用者平均  
23.6人

# 試験走行結果

## 「チョイソコかわさき」

### 年代別登録者数

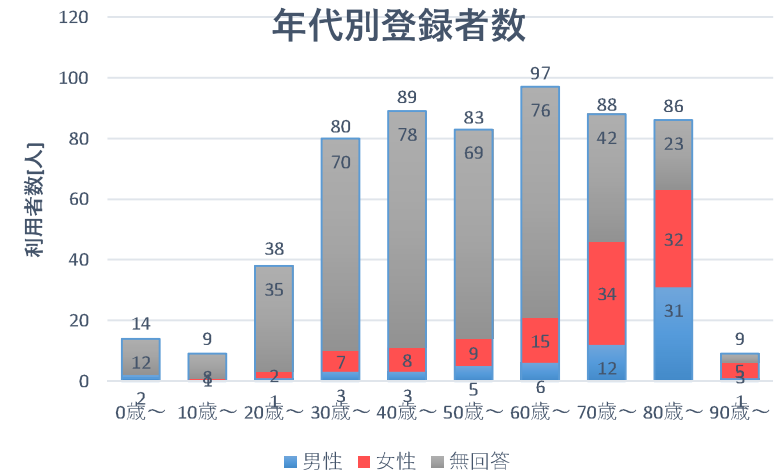
- 登録者の多い年代は  
30歳代～50歳代となり、  
どの年代でも女性が多い。



## 「チョイソコしんゆり」

### 年代別登録者数

- 30歳代～80歳代ともほぼ同程度の登録者数  
となっている。
- どの年代でも女性が多い。



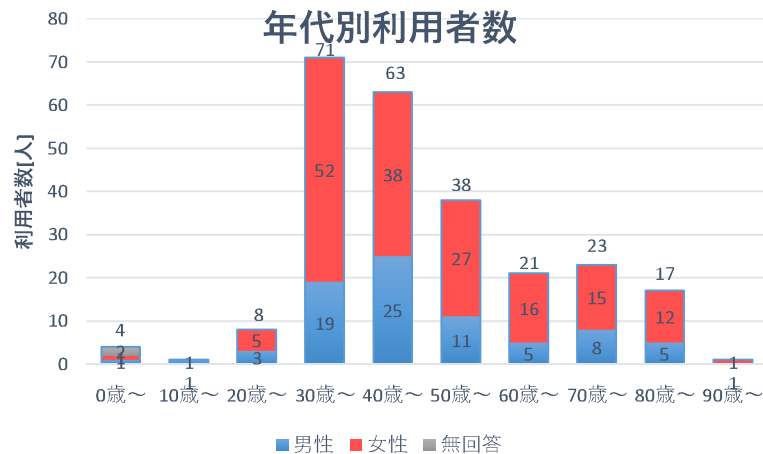


# 試験走行結果

## 「チョイソコかわさき」

### 年代別利用者数（※1回でも利用した人の数）

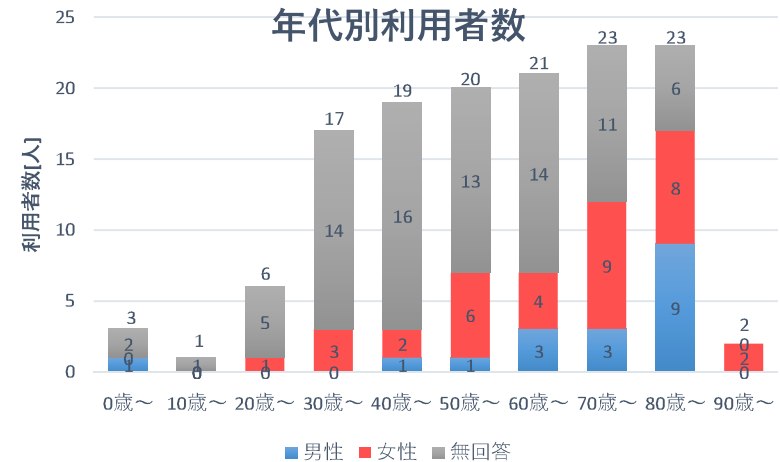
- ・利用者の多い年代は  
30歳代→40歳代→50歳代  
となっており、どの年代でも女性が多い。



## 「チョイソコしんゆり」

### 年代別利用者数（※1回でも利用した人の数）

- ・利用者の多い年代は80歳代→70歳代→60歳代  
となっているが様々な年代が均等に利用している



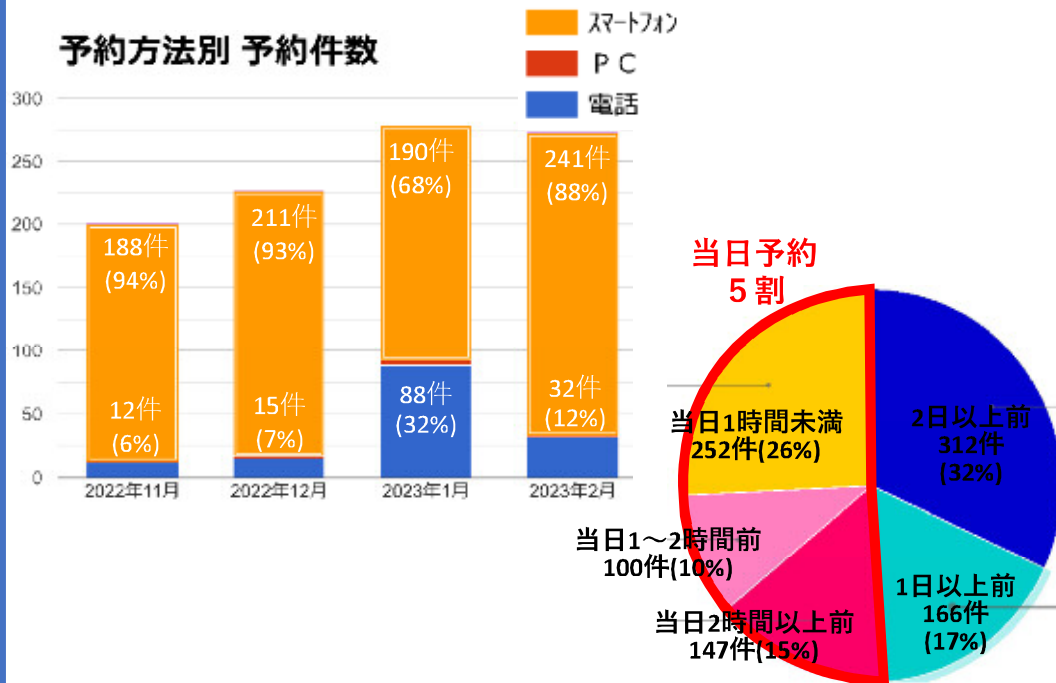


# 試験走行結果

## 「チョイソコかわさき」

### 予約方法と予約時期

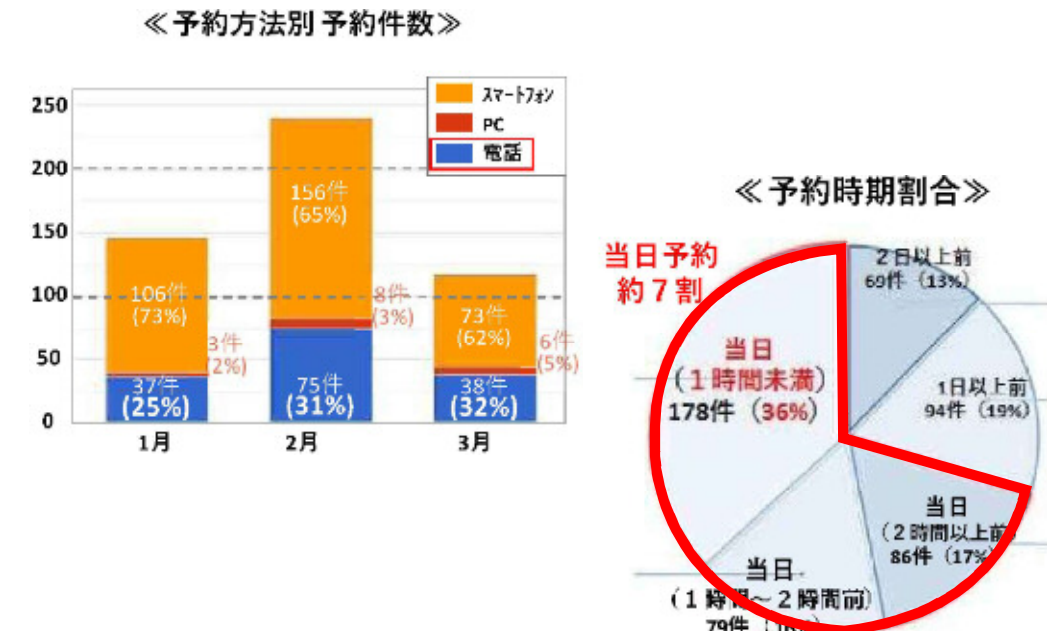
- ・ 予約方法はLINEが85%（電話は15%）
- ・ 予約時期の時期は当日が51%、前日が17%、2日以上前が32%



## 「チョイソコしんゆり」

### 予約方法と予約時期

- ・ 予約方法はスマホ・PCが70%（電話は30%）
- ・ 予約時期の時期は当日が68%、前日が19%、2日以上前が13%



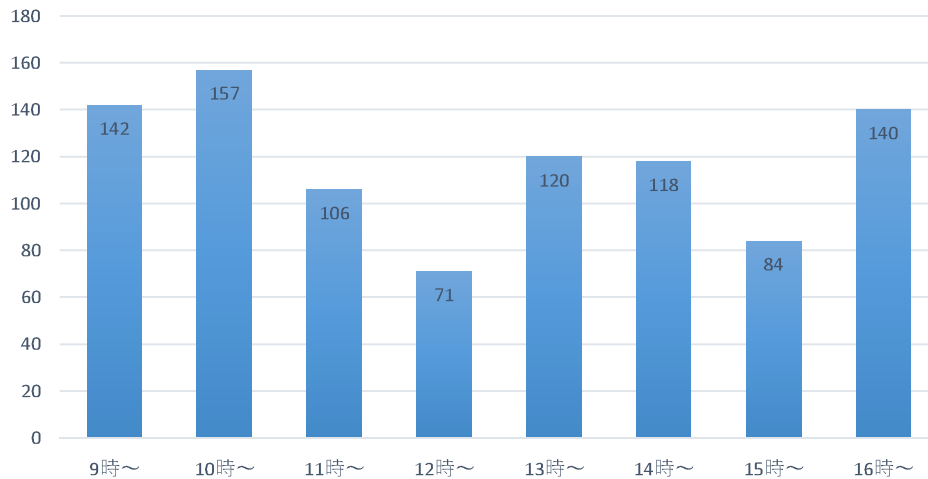
# 試験走行結果

## 「チョイソコかわさき」

### 時間帯別利用回数

- ・ 9時～10時台と16時台の利用が多い。
- ・ 12、15時台は減少する傾向がある。

時間帯別 利用回数

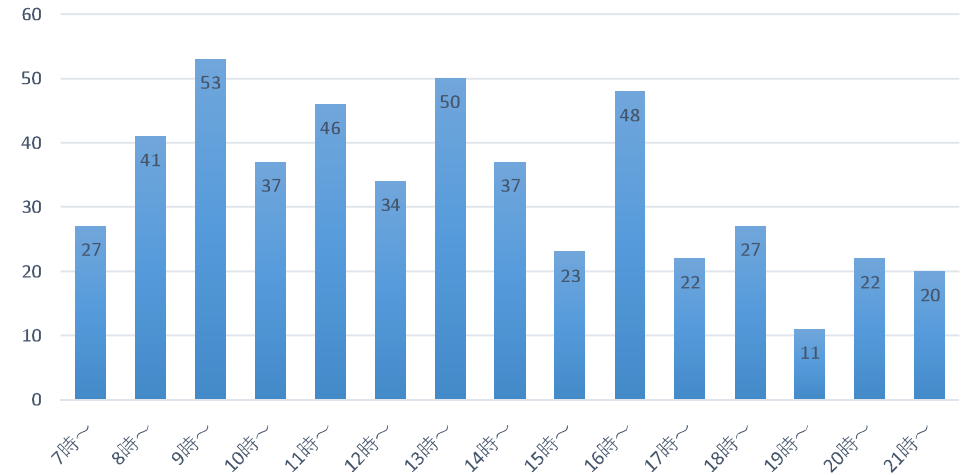


## 「チョイソコしんゆり」

### 時間帯別利用回数

- ・ 9時～16時台の利用が多い。
- ・ 19時以降は塾送迎も実施したため、一般利用者は減少する傾向があった。

時間帯別 利用回数



# 試験走行結果

資料 1

## 「チョイソコかわさき」

### 乗降場利用回数

1位	武蔵小杉駅	146回
2位	クリエイト下小田中店	119回
3位	武蔵中原駅前	116回
4位	じねんじょ庵武蔵小杉店	105回
5位	中原郵便局	98回

## 「チョイソコしんゆり」

### 乗降場利用回数

1位	新百合ヶ丘駅北口ロータリー	218回
2位	新百合ヶ丘駅南口ロータリー	109回
3位	イオンスタイル新百合ヶ丘	47回
4位	向原3	37回
5位	麻生老人福祉センター	33回

# 試験走行結果

## 「チョイソコかわさき」

### プロスポーツチームとの連携

- ・等々力緑地で開催されたプロスポーツチームの試合会場と武蔵小杉駅間の移動手段の一つとして運行を実施した。 [計91人]



1月6日 富士通レッドウェーブ [11人]

1月7日 東芝ブレイブルーパス東京(AM) [26人]  
富士通レッドウェーブ(PM) [5人]

1月14日 NECレッドロケッツ [12人]

1月22日 川崎ブレイブサンダース [22人]

2月11日 川崎ブレイブサンダース [4人]

2月17日 川崎フロンターレ [11人]

## 「チョイソコしんゆり」

### 利用促進(塾送りサービス)

事前登録、事前予約制で、塾帰りのお子様を運行エリア内の自宅近くまでの送迎を行った。

項目	結果
会員者数	14人 (エリア内対象者141名) 【内訳】 ○北側10人、南側4人
利用者数	延べ64人 (運行20日間)
利用回数	0～10回 (利用経験者の平均は5.8回)



日能研新百合ヶ丘校の校舎前から  
1号車、2号車に分かれて乗車



お子様に安心していただくために  
ドライバー情報を車内に掲示

## アンケート結果

## 「チョイソコかわさき」

## Q.利用した理由は？(回答者数に対する百分率)

- |                       |     |
|-----------------------|-----|
| ①タクシーよりも安価だから         | 79% |
| ②バス、タクシーよりも便利だから      | 68% |
| ③ <u>徒歩移動しなくてよいから</u> | 63% |

## Q.利用しなかった理由は？

(回答者数に対する百分率)

- |                        |     |
|------------------------|-----|
| ① <u>運行時間が合わない</u>     | 51% |
| ②停留所の場所が不便             | 33% |
| ③ <u>予約・利用方法が分からない</u> | 9%  |

## 「チョイソコしんゆり」

## Q.利用した理由は？(回答者数に対する百分率)

- |                           |     |
|---------------------------|-----|
| ①タクシーよりも安価だから             | 70% |
| ②バス、タクシーよりも便利だから          | 67% |
| ③ <u>将来必要となる可能性を感じたから</u> | 66% |

## Q.利用しなかった理由は？

(回答者数に対する百分率)

- |                         |     |
|-------------------------|-----|
| ①その他                    | 46% |
| ②停留所の場所が不便              | 23% |
| ③ <u>予約できる時間が限られている</u> | 21% |

## アンケート結果

## 「チョイソコかわさき」

## Q.予約手続きは？

不満はない	50%
やや不満がある	33%
不満がある	17%

## Q.具体的な改善ポイントは？

予約できる時間が少ない。

地図が見にくい。停留所の選択が操作しにくい

乗車時間候補の時間が空きすぎる

利用できる候補をもっと提示してほしい

PC上での予約も可能にしてほしい

## 「チョイソコしんゆり」

## Q.予約手続きは？

不満はない	74%
やや不満がある	4%
不満がある	19%

## Q.具体的な改善ポイントは？

予約が取れないことが多い。

予約が30分前までというのが不便。

お電話での申し込みが丁寧すぎて面倒を感じた

夕方から夜間の予約がないのが残念

コールセンター営業時間が短い

アプリ登録がやりにくい

未就学児がいるとWEBから登録できない



## アンケート結果

## 「チョイソコかわさき」

## Q.移動中・車内は快適か？

不満はない	86%
やや不満がある	14%
不満がある	0%

## Q.具体的な改善ポイントは？

ルートが知らない道だと不安になる  
 たまに順番を入れ替えられた  
 車体の高さがあり乗りにくい  
ステップが欲しい  
 ペットも乗車できるとのことだが同乗したくない

## 「チョイソコしんゆり」

## Q.移動中・車内は快適か？

不満はない	89%
やや不満がある	0%
不満がある	10%

## Q.具体的な改善ポイントは？

後部座席に座る時、運転手さんが前の座席の動かし方がわからず、時間がかかってしまった  
座席が高めで足を上げるのがきつい（78歳）  
チョイソコの車がわからなくて困った  
乗降時に入口が狭く  
後席に乗車したが、二列目の乗客（2名）に一度降車していただく必要があり迷惑をかけた

## アンケート結果

## 「チョイソコかわさき」

## Q.移動にかかる時間は？

不満はない	92%
やや不満がある	8%
不満がある	0%

## Q.今後も継続運行を望むか？

<u>強く望む</u>	<u>75%</u>
<u>望む</u>	<u>20%</u>
どちらでもよい	5%
いいえ	0%

## 「チョイソコしんゆり」

## Q.移動にかかる時間は？

不満はない	94%
やや不満がある	2%
不満がある	2%

## Q.今後も継続運行を望むか？

<u>強く望む</u>	<u>55%</u>
<u>望む</u>	<u>33%</u>
どちらでもよい	7%
いいえ	2%

## アンケート結果

## 「チョイソコかわさき」

## Q.チョイソコ以外の交通手段は？

- ①自転車 57%
- ②徒歩のみ 52%
- ③路線バス 49%
- ④タクシー 33%

## Q.外出の際の困りごとは？

- ①徒歩では目的地が遠い 86%
- ②バスやタクシーが使いにくい 58%
- ③乗り物が使えない 32%

(回答者数に対する百分率)

## Q.チョイソコにより外出は増えましたか？

- はい 46%
- いいえ 54%

## 「チョイソコしんゆり」

## Q.チョイソコ以外の交通手段は？

- ①路線バス 78%
- ②自動車 46%
- ③タクシー 28%
- ④家族の送迎 25%

## Q.外出の困りごとは？

- ①徒歩では目的地が遠い 59%
- ②バスやタクシーが使いにくい 34%
- ③家族に送迎してもらえない 23%

(回答者数に対する百分率)

## Q.チョイソコにより外出は増えましたか？

- はい 67%
- いいえ 31%

## 2 今年度実施予定の協議会を主体とした コミュニティ交通の取組について【報告事項】

(1) 宮前区平地区コミュニティ交通「つばめ号」の運行実験について

## 1 目的

- ▶ 高山団地をはじめとする山頂の住民は、路線バスのバス停や生活利便施設が立地する麓のバス通りまでの高低差（約40m）の移動に苦慮しており、その末端交通の確保にむけて取り組むもの
- ▶ 今年度は、昨年度の需要把握の深度化を目的としたトライアル運行の結果等を踏まえた有償の運行実験を行い、採算性の確保に向けて取り組むもの

## 2 経緯

- ▶ 平成29年08月 協議会設立
- ▶ 令和01年～ 運行計画案の検討
- ▶ 令和04年11月 トライアル運行（令和05年3月まで）
- ▶ 令和05年05月～ トライアル運行結果の共有・運行実験の検討
- ▶ 令和05年07月～ 国土交通省「共創モデル実証プロジェクト」採択

## 3 今年度の運行実験における取組内容について

横浜国立大学及び神奈川トヨタ自動車株式会社と協力し、他分野連携による共創型コミュニティ交通のケーススタディを実施（共創パートナー：クリニック、薬局、スーパーマーケット、金融機関等）

- ▶ 移動ログ収集システムを導入し、利用者の移動目的施設を把握し、連携相手や協賛企業の発掘や獲得に向けて取組を推進
- ▶ 更なる利用者の獲得に向けて、簡易な予約システムの導入による利便性の向上にむけて取組を推進
- ▶ 共創パートナーと連携して、「お出かけづくり（外出目的の創出）」を進めることで、市民のQOL向上と地域の活性化を図る

## 4 運行内容について

- ▶ 愛称 つばめ号
- ▶ 運行形態 定時定路線（乗合い型）
- ▶ 運行期間 令和5年10月～令和6年2月（予定）
- ▶ 運行日 月曜日、金曜日
- ▶ 運行時間 9時～17時（11便/日）
- ▶ 運賃 200円（300円の運賃に100円の高齢者割引を適用した200円で実施）  
1ヵ月定期券 2000円、11回綴りの回数券 2000円  
1日乗り放題 500円
- ▶ 乗車定員 6名（運転手除く）
- ▶ 運行事業者 東栄タクシー



## 5 今後のスケジュール

- ▶ 令和06年04月～ 運行実験結果の検証・運行実験計画
- ▶ 令和06年度中 運行実験の実施

### 3 今年度実施予定の民間事業者による 新技術・新制度を活用した取組について [報告事項]

- (1) 中原区と高津区の一部におけるデマンド交通「チョイソコかわさき」の実証実験について
- (2) 新百合ヶ丘駅周辺地区におけるデマンド交通「チョイソコしんゆり」の実証実験について
- (3) 川崎区の一部におけるデマンド交通の実証実験について



## 1 目的

- 路線バスの減便に伴い、バスが使いにくいエリアとなった当該地区における路線バスの補完
- 「川崎市立井田病院」や「国際交流センター」など、従来からアクセス性に課題があった公共交通施設への接続

## 2 経緯

- 令和02年07月 路線バスの減便
- 令和04年03月 市)新モビリティサービス実証事業の制定
- 令和04年11月～  
令和05年02月 実証実験の実施
- 令和05年05月～ 実証実験の再開
- 令和05年07月 国土交通省「共創モデル実証プロジェクト」採択

## 3 今年度の取組内容について

高齢者や子育て世代等の移動弱者に対してAIデマンド交通サービスを提供するとともに、将来的な実装に繋げる為、車体そのものを広告塔として活用する等、補助金に依存しない事業構造の構築に向け取り組む。

- 習い事送迎サービスの展開や、子育て支援施設における利用促進など、更なる子育て世代の利用者獲得に向けて取組を推進
- スポーツチームとの連携により、車内におけるチームの広告や広報活動を担い、地域スポーツ事業を通じた外出喚起や消費活動を行い、地域の賑わい創出に向けて取組を推進
- 子ども向けイベントの連携を進め、将来のファンとなる層への貢献度や、スポーツと子育ての施策間連携による相乗・波及効果の検証を実施

## 4 今年度の運行内容について

- 名称 「チョイソコかわさき」
- 実施主体 双日株式会社
- 運行形態 予約に応じた乗り合い送迎サービス
- 運行期間 令和5年05月～令和6年3月(予定)
- 運行日 月曜日、水曜日、金曜日、土曜日、日曜日
- 運行時間 8時30分～17時
- 運賃 300円(未就学児は無料)
- 予約方法 電話(8時30分～12時)、WEB(24時間)
- 乗車定員 8名(運転手除く)
- 運行事業者 ワールド交通株式会社



※今後、運行内容については変更する可能性があります。

## 5 今後のスケジュール

- 令和06年04月～ 事業性の検証・運行計画の策定
- 令和06年度中 実証実験の実施

## 1 目的

- 高齢化の進展に伴い、市域縁辺部の丘陵地など既存のバス停までの移動に支障が生じるなど交通不便を感じる住民の割合が高くなっているエリアの地域交通を補完する交通
- 子育て世帯の移動手段や外出機会の創出を図る交通

## 2 経緯

- 令和03年05月 しんゆりシャトル実証運行の終了
- 令和04年03月 市) 新モビリティサービス実証事業の制定
- 令和05年01月～  
令和05年03月 実証実験の実施
- 令和05年07月 国土交通省「共創モデル実証プロジェクト」採択
- 令和05年度中～ 実証実験の再開(予定)

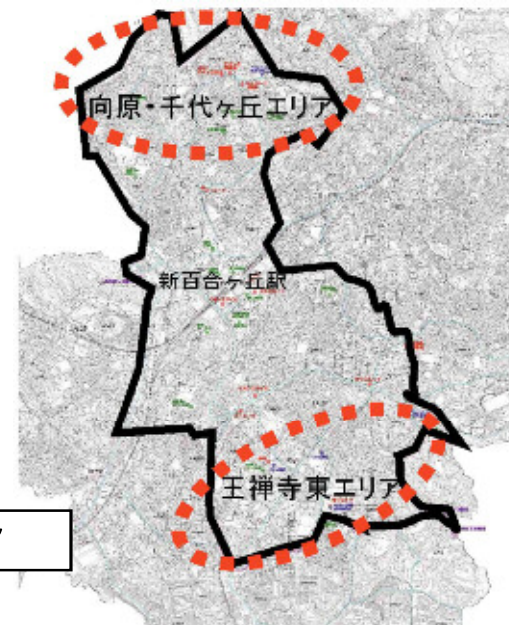
## 3 今年度の取組内容について

高齢者や子育て世代等の移動弱者に対してAIデマンド交通サービスを提供するとともに、将来的な本格運行を目指し、運賃以外の広告・協賛収入の確保など、補助金に依存しない仕組みの構築に向け取り組む。

- 習い事送迎サービスの展開や、子育て支援施設における利用促進など、更なる子育て世代の利用者獲得に向けて取組を推進
- スポーツチームとの連携により、車内におけるチームの広告や広報活動を担い、地域スポーツを通じた外出喚起や消費活動を行い、地域の賑わい創出に向けて取組を推進
- 地域交通の課題解決、地域経済の活性化など、地域貢献に資する取組に協賛いただけるエリアパートナー獲得に向けた取組を推進

## 4 運行内容について

- 名称 「チョイソコしんゆり」
- 実施主体 双日株式会社
- 運行形態 予約に応じた乗り合い送迎サービス
- 運行期間 調整中
- 運行日 調整中
- 運行時間 調整中
- 運賃 300円(未就学児は無料)
- 予約方法 電話(8時30分～12時)、WEB(24時間)
- 乗車定員 調整中
- 運行事業者 向ヶ丘遊園(株)  
イースタン



※今後、運行内容については変更する可能性があります。

## 5 今後のスケジュール

- 令和06年04月～ 事業性の検証・運行計画の策定
- 令和06年度中 実証実験の実施

## 1 目的

- 川崎駅から臨海部方面に向かって放射状に運行している路線バスの状況を踏まえ、横断方向（東京・横浜間）の移動を補完する
- 実証実験により、地域や他分野との連携をテーマとした新たな交通サービスを展開することで、持続可能な交通環境を形成する

## 2 経緯

- 令和04年03月 市) 新モビリティサービス実証事業の制定
- 令和05年07月 国土交通省「共創モデル実証プロジェクト」採択

## 3 今年度の取組内容について

高齢者や子育て世代を中心とした日中の移動需要に対応するAIデマンド交通サービスを提供するとともに、来年度以降の本格実走に繋げるため、地域ニーズの把握とともに地域や他分野と連携した運行サービスの事業スキーム構築に向け取り組む

- 共創プロジェクトメンバーとの連携により、外出機会の創出に寄与する地域イベント等を展開し、地域の賑わい創出と公共交通利用者の増加に向けた取組を推進
- 医療関係者の協力のもと、小児患者が作成したアート作品を車内等に展示するなど、他分野と連携して本交通サービスの社会的意義を高める取組を推進
- 地域住民等へのAIデマンド交通サービスの認知度向上を目的に、本年度の実証実験においては、運賃を無料として運行

## 4 今年度の運行内容について

- 名称 「のるーとKAWASAKI」
- 実施主体 川崎鶴見臨港バス株式会社
- 運行形態 予約による乗り合い送迎サービス
- 運行期間 令和5年10月～令和5年12月（予定）
- 運行日 平日、土曜日（日曜・祝日は運休）
- 運行時間 8時～18時30分
- 運賃 無料（本年度の実証実験に限る）
- 予約方法 専用アプリ、LINE（24時間）
- 乗車定員 8名（運転手除く）
- 運行事業者 川崎鶴見臨港バス株式会社（実施主体と同じ）



## 5 今後のスケジュール

- 令和06年04月～ 事業性の検証・運行計画の策定
- 令和06年度中 実証実験の実施

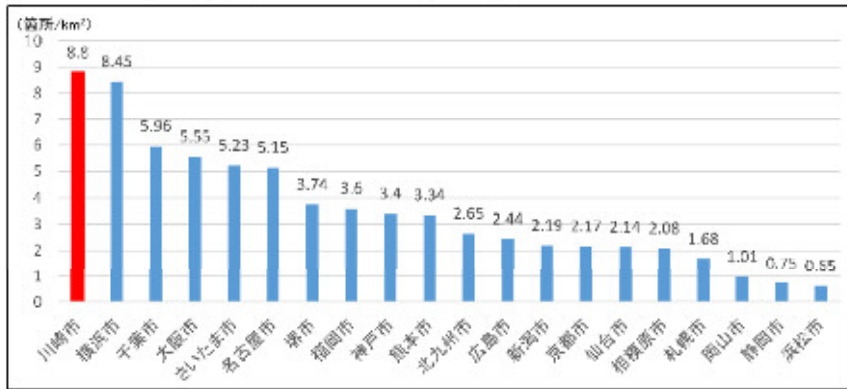
# 4 地域公共交通に係る意見交換



## 1 本市における路線バスの現状について

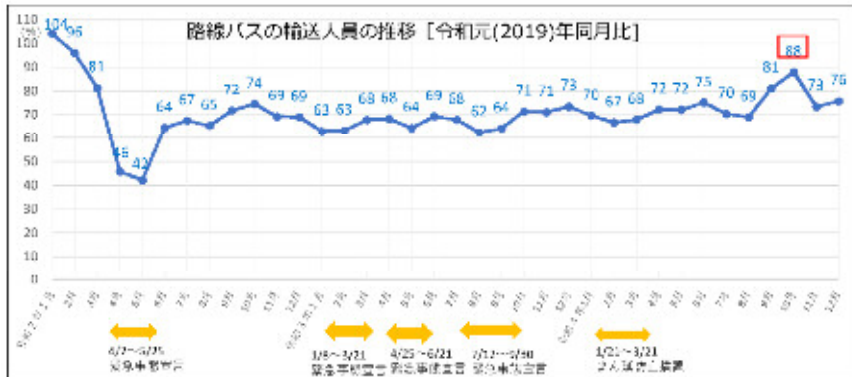
- 路線バスは、地域公共交通の基幹的役割を担う交通手段
- ターミナル駅などへのアクセスを中心に市内各地や隣接都市に広がる路線網が形成
- 市域面積当たりの路線バス停留所数は、20政令市で一番多い。

市域面積当たりのバス停留所数



出展) かわさきの交通 (令和4年3月)

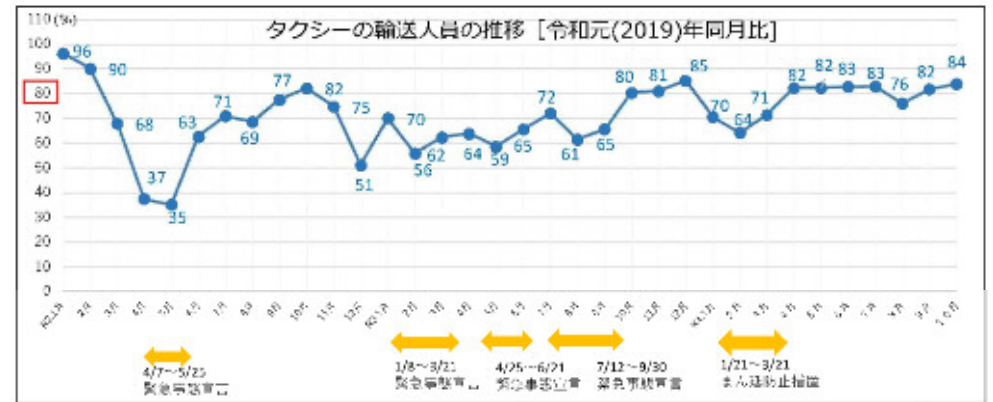
- 路線バスの輸送人員は、コロナ前の令和元年度は年間約1億3000万人。令和4年時点では令和元年度比で約70%台で推移



出展) 川崎市の交通の現況 (令和5年3月)

## 2 本市におけるタクシー事業の現状

- 幅広い利用者の日常生活を支える需要に応じ、ドアツードアのきめ細かなサービスを提供する自由度の高い交通手段
- 法人および個人タクシーの届出台数は、本市においては、約1800台(令和3年度)。傾向としては、若干、減少傾向。
- 高齢者や障害者など誰でも利用しやすい移動手段の確保に向けてユニバーサルデザインタクシーの普及促進に向けて取り組んでおり、令和元年度には当初目標の10%以上の導入を達成
- タクシーの乗車人数は、コロナ前の令和元年度は年間約1万3000人(大都市比較統計年表/令和元年より)。令和4年時点では令和元年度比で約80%台で推移



出展) 川崎市の交通の現況 (令和5年3月)

## 3 バス事業における本市が考える課題

- バス利用者はコロナ禍前と比較して8割程度に減少している状況
- 燃料費高騰や運転士不足の深刻化なども重なり、バス事業者による不採算路線の減便や終車時間の繰上げ、路線廃止等が進行
- 市内のバス便数は、令和元年度（コロナ前）から令和3年度にかけて、約13%（約1,600便/日）減少し、交通利便性が著しく低下

### 路線バス便数と市人口の推移



## 4 バス事業における本市が考える今後の取組

- 長大路線や重複路線等における効率化
- 令和6年度からの自動車運転者労働時間等の改善基準告示改正への対応により、更なるサービス水準低下に対する抑制策
- 地域公共交通活性化法に基づき、市が主体となり、地域公共交通ネットワークの維持確保や公共交通の利用促進によるカーボンニュートラルの実現等、持続可能な地域交通環境の形成に向けた取組

## 5 タクシー事業における本市が考える課題

- 本市における法人及び個人タクシーの届出台数はコロナ前の令和元年が約1850台、令和3年度が約1750台と約5%の減少がみられるものの、ほぼ横ばい。
- 一方で、事業者のヒアリングによると、本市においてもタクシードライバーは減少傾向にあり、人材確保が課題。
- 神奈川県における法人タクシーのドライバー数は、ここ10年で約30%減少しており、本市においても同様の傾向と想定され、届出台数に対してのドライバー確保が困難な乗用と想定される。

平成25年3月末 20,426人

平成28年3月末 18,737人 (▲1689人)

令和 元年3月末 17,825人 (▲912人)

令和 4年3月末 14,943人 (▲2882人)

約30%減  
(▲5,483人)

神奈川県内における法人タクシードライバー数の推移  
(神奈川県タクシー協会川崎支部提供)

## 6 タクシー事業における本市が考える今後の取組

- 人材獲得に向けた多様な働き方の仕組みづくり
- 地域公共交通として限られた輸送資源の効率的な活用方法