

川崎市公共基準点成果表・点の記

世界測地系(測地成果2011)
ジオイドモデル:ジオイド2011

点番号	10A95	等級	街区多	街区多角点	設置方法	地上
区名称	高津区	台帳番号	橘樹11		標識番号	10A95
基準点名称					標識の種類	金属標
所在地	川崎市高津区新作4丁目6番地先				現況地目	公衆用道路
緯度 経度 真北方向角	35° 35' 18.7156" 139° 37' 11.9321" 0° 07' 27.0"	X Y 標高	-45628.984m -19334.133m 11.300m	縮尺係数 ジオイド高 座標系	0.999905 36.792m 9系	
視準点	街区多 10A94	方向角 基準面上の距離	87° 54' 37.3" 162.124m		状態	
埋設年月日				設置原因		
観測年月日	平成17年03月16日			観測方法等	測標高()	
観測作業機関					偏心距離()	
案内図				備考		
				平成16年度設置 平成25年2月9日 パラメータによる変換 (承認・助言番号) 平24関公第461号 調製 平成25年2月14日 平成26年4月1日付 標高改定確認済み (承認番号) 令1関公第599号 平成26年度調査実施(公共基準点現地調査測量委託)		
周囲の状況等						

詳細図



川崎市公共基準点成果表・点の記

世界測地系(測地成果2011)
ジオイドモデル:ジオイド2011

点番号	10A96	等級	街区多	街区多角点	設置方法	地上
区名称	高津区	台帳番号	高津54		標識番号	10A96
基準点名称					標識の種類	金属標
所在地	川崎市高津区梶ヶ谷1丁目4番地先				現況地目	公衆用道路
緯度 経度 真北方向角	35° 35' 25.6964" 139° 35' 52.9486" 0° 08' 13.0"	X Y 標高	-45409.329m -21321.829m 48.407m		縮尺係数 ジオイド高 座標系	0.999906 36.917m 9系
視準点	街多節 1A280	方向角 基準面上の距離	110° 46' 36.2" 131.014m		状態	
埋設年月日				設置原因		
観測年月日	平成17年03月16日			観測方法等	測標高()	
観測作業機関					偏心距離()	
案内図				備考		
				平成16年度設置 平成25年2月9日 パラメータによる変換 (承認・助言番号) 平24関公第461号 調製 平成25年2月14日 平成26年4月1日付 標高改定確認済み (承認番号) 令1関公第599号 平成26年度調査実施(公共基準点現地調査測量委託)		

詳細図



川崎市公共基準点成果表・点の記

世界測地系(測地成果2011)
ジオイドモデル:ジオイド2011

点番号	10A97	等級	街区多	街区多角点	設置方法	地上
区名称	高津区	台帳番号	宮前18		標識番号	10A97
基準点名称					標識の種類	金属標
所在地	川崎市高津区梶ヶ谷2丁目13番地先				現況地目	公衆用道路
緯度 経度 真北方向角	35° 35' 14.6907" 139° 35' 59.1078" 0° 08' 09.4"	X Y 標高	-45748.859m -21167.595m 47.409m	縮尺係数 ジオイド高 座標系	0.999906 36.894m 9系	
視準点	街多節 1A334	方向角 基準面上の距離	61° 21' 23.2" 237.757m		状態	
埋設年月日				設置原因		
観測年月日	平成17年03月16日			観測方法等	測標高()	
観測作業機関					偏心距離()	
案内図				備考		
				平成16年度設置 平成25年2月9日 パラメータによる変換 (承認・助言番号) 平24関公第461号 調製 平成25年2月14日 平成26年4月1日付 標高改定確認済み (承認番号) 令1関公第599号 平成26年度調査実施(公共基準点現地調査測量委託)		
周囲の状況等						

詳細図



この測量成果は、国土地理院長の承認及び助言を得て同院所管の測量標及び測量成果を使用して得たものである

川崎市公共基準点成果表・点の記

世界測地系(測地成果2011)
ジオイドモデル:ジオイド2011

点番号	10A98	等級	街区多	街区多角点	設置方法	地上
区名称	高津区	台帳番号	宮前19		標識番号	10A98
基準点名称					標識の種類	金属標
所在地	川崎市高津区梶ヶ谷4丁目6番地先				現況地目	公衆用道路
緯度 経度 真北方向角	35° 35' 09.8195" 139° 36' 01.6461" 0° 08' 07.9"	X Y 標高	-45899.125m -21104.053m 47.438m	縮尺係数 ジオイド高 座標系	0.999905 36.885m 9系	
視準点	街多節 1A333	方向角 基準面上の距離	81° 44' 03.5" 112.890m		状態	
埋設年月日				設置原因		
観測年月日	平成17年03月16日			観測方法等	測標高()	
観測作業機関					偏心距離()	
案内図				備考		
				平成16年度設置 平成25年2月9日 パラメータによる変換 (承認・助言番号) 平24関公第461号 調製 平成25年2月14日 平成26年4月1日付 標高改定確認済み (承認番号) 令1関公第599号 平成26年度調査実施(公共基準点現地調査測量委託)		
周囲の状況等						

詳細図



この測量成果は、国土地理院長の承認及び助言を得て同院所管の測量標及び測量成果を使用して得たものである

川崎市公共基準点成果表・点の記

世界測地系(測地成果2011)
ジオイドモデル:ジオイド2011

点番号	10A99	等級	街区多	街区多角点	設置方法	地上
区名称	高津区	台帳番号	宮前10		標識番号	10A99
基準点名称					標識の種類	金属標
所在地	川崎市高津区梶ヶ谷4丁目9番地先				現況地目	公衆用道路
緯度 経度 真北方向角	35° 35' 12.3545" 139° 36' 10.4315" 0° 08' 02.8"	X Y 標高	-45821.525m -20882.712m 43.700m		縮尺係数 ジオイド高 座標系	0.999905 36.875m 9系
視準点	街多節 1A330	方向角 基準面上の距離	69° 09' 05.0" 68.059m		状態	
埋設年月日			設置原因			
観測年月日	平成17年03月16日		観測方法等		測標高()	
観測作業機関					偏心距離()	
案内図				備考		
				平成16年度設置 平成25年2月9日 パラメータによる変換 (承認・助言番号) 平24関公第461号 調製 平成25年2月14日 平成26年4月1日付 標高改定確認済み (承認番号) 令1関公第599号 平成26年度調査実施(公共基準点現地調査測量委託)		
				周囲の状況等		

詳細図



この測量成果は、国土地理院長の承認及び助言を得て同院所管の測量標及び測量成果を使用して得たものである

川崎市公共基準点成果表・点の記

世界測地系(測地成果2011)
ジオイドモデル:ジオイド2011

点番号	10B01	等級	街区多	街区多角点	設置方法	地上
区名称	高津区	台帳番号	高津54		標識番号	10B01
基準点名称					標識の種類	金属標
所在地	川崎市高津区梶ヶ谷2丁目6番地先				現況地目	公衆用道路
緯度	35° 35' 25.3373"	X	-45421.257m		縮尺係数 ジオイド高 座標系	0.999905 36.895m 9系
経度	139° 36' 07.4303"	Y	-20957.322m			
真北方向角	0° 08' 04.5"	標高	36.049m			
視準点	街多節 1A325	方向角 基準面上の距離	200° 55' 30.5" 76.516m		状態	
埋設年月日				設置原因		
観測年月日	平成17年03月16日			観測方法等	測標高()	
観測作業機関					偏心距離()	
案内図				備考		
				平成16年度設置 平成25年2月9日 パラメータによる変換 (承認・助言番号) 平24関公第461号 調製 平成25年2月14日 平成26年4月1日付 標高改定確認済み (承認番号) 令1関公第599号 平成26年度調査実施(公共基準点現地調査測量委託)		
				周囲の状況等		

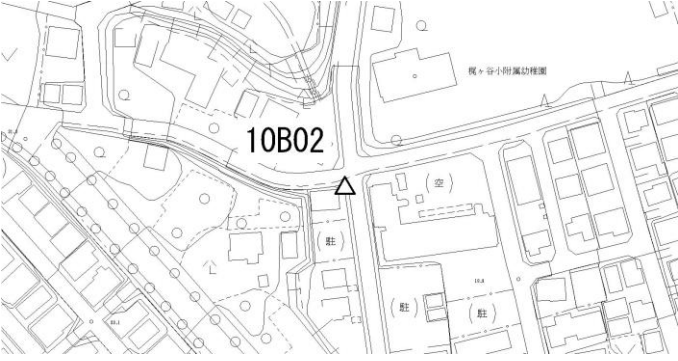
詳細図



この測量成果は、国土地理院長の承認及び助言を得て同院所管の測量標及び測量成果を使用して得たものである

川崎市公共基準点成果表・点の記

世界測地系(測地成果2011)
ジオイドモデル:ジオイド2011

点番号	10B02	等級	街区多	街区多角点	設置方法	地上
区名称	高津区	台帳番号	宮前11		標識番号	10B02
基準点名称					標識の種類	金属標
所在地	川崎市高津区梶ヶ谷5丁目5番地先				現況地目	公衆用道路
緯度 経度 真北方向角	35° 35' 06.1904" 139° 36' 12.1718" 0° 08' 01.7"	X Y 標高	-46011.584m -20839.348m 20.163m	縮尺係数 ジオイド高 座標系	0.999905 36.865m 9系	
視準点	街多節 1A330	方向角 基準面上の距離	5° 23' 38.7" 215.252m		状態	
埋設年月日			設置原因			
観測年月日	平成17年03月16日		観測方法等		測標高() 偏心距離()	
観測作業機関						
案内図			備考			
			平成16年度設置 平成25年2月9日 パラメータによる変換 (承認・助言番号) 平24関公第461号 調製 平成25年2月14日 平成26年4月1日付 標高改定確認済み (承認番号) 令1関公第599号 平成26年度調査実施(公共基準点現地調査測量委託)			
周囲の状況等						

詳細図



川崎市公共基準点成果表・点の記

世界測地系(測地成果2011)
ジオイドモデル:ジオイド2011

点番号	10B03	等級	街区多	街区多角点	設置方法	地上
区名称	高津区	台帳番号	宮前11		標識番号	10B03
基準点名称					標識の種類	金属標
所在地	川崎市高津区梶ヶ谷5丁目4番地先				現況地目	公衆用道路
緯度 経度 真北方向角	35° 35' 02.6033" 139° 36' 12.2281" 0° 08' 01.7"	X Y 標高	-46122.132m -20838.188m 22.110m		縮尺係数 ジオイド高 座標系	0.999905 36.861m 9系
視準点	街多節 1A331	方向角 基準面上の距離	19° 44' 07.4" 44.941m		状態	
埋設年月日			設置原因			
観測年月日	平成17年03月16日		観測方法等		測標高() 偏心距離()	
観測作業機関						
案内図			備考			
			平成16年度設置 平成25年2月9日 パラメータによる変換 (承認・助言番号) 平24関公第461号 調製 平成25年2月14日 平成26年4月1日付 標高改定確認済み (承認番号) 令1関公第599号 平成26年度調査実施(公共基準点現地調査測量委託)			
周囲の状況等						

詳細図



この測量成果は、国土地理院長の承認及び助言を得て同院所管の測量標及び測量成果を使用して得たものである

川崎市公共基準点成果表・点の記

世界測地系(測地成果2011)
ジオイドモデル:ジオイド2011

点番号	10B04	等級	街区多	街区多角点	設置方法	地上
区名称	高津区	台帳番号	橘樹27		標識番号	10B04
基準点名称					標識の種類	金属標
所在地	川崎市高津区末長654番地先				現況地目	公衆用道路
緯度 経度 真北方向角	35° 35' 20.9967" 139° 36' 35.0344" 0° 07' 48.5"	X Y 標高	-45556.628m -20262.778m 37.148m	縮尺係数 ジオイド高 座標系	0.999905 36.849m 9系	
視準点	街多節 1A273	方向角 基準面上の距離	19° 40' 07.9" 118.930m		状態	
埋設年月日				設置原因		
観測年月日	平成17年03月16日			観測方法等	測標高()	
観測作業機関					偏心距離()	
案内図				備考		
				平成16年度設置 平成25年2月9日 パラメータによる変換 (承認・助言番号) 平24関公第461号 調製 平成25年2月14日 平成26年4月1日付 標高改定確認済み (承認番号) 令1関公第599号 平成26年度調査実施(公共基準点現地調査測量委託)		
周囲の状況等						

詳細図



この測量成果は、国土地理院長の承認及び助言を得て同院所管の測量標及び測量成果を使用して得たものである

川崎市公共基準点成果表・点の記

世界測地系(測地成果2011)
ジオイドモデル:ジオイド2011

点番号	10B05	等級	街区多	街区多角点	設置方法	地上
区名称	高津区	台帳番号	高津37		標識番号	10B05
基準点名称					標識の種類	金属標
所在地	川崎市高津区末長940番地先				現況地目	公衆用道路
緯度	35° 35' 23.4973"	X	-45480.154m		縮尺係数	0.999905
経度	139° 36' 45.3871"	Y	-20002.005m		ジオイド高	36.837m
真北方向角	0° 07' 42.4"	標高	21.542m		座標系	9系
視準点	街多節 1A303	方向角 基準面上の距離	13° 27' 24.2" 48.803m		状態	
埋設年月日				設置原因		
観測年月日	平成17年03月16日			観測方法等	測標高()	
観測作業機関					偏心距離()	
案内図				備考		
				平成16年度設置 平成25年2月9日 パラメータによる変換 (承認・助言番号) 平24関公第461号 調製 平成25年2月14日 平成26年4月1日付 標高改定確認済み (承認番号) 令1関公第599号 平成26年度調査実施(公共基準点現地調査測量委託)		

詳細図



この測量成果は、国土地理院長の承認及び助言を得て同院所管の測量標及び測量成果を使用して得たものである

川崎市公共基準点成果表・点の記

世界測地系(測地成果2011)
ジオイドモデル:ジオイド2011

点番号	10B06	等級	街区多	街区多角点	設置方法	地上
区名称	高津区	台帳番号	橘樹27		標識番号	10B06
基準点名称					標識の種類	金属標
所在地	川崎市高津区新作1丁目2番地先				現況地目	公衆用道路
緯度	35° 35' 16.2779"	X	-45702.022m		縮尺係数 ジオイド高 座標系	0.999905 36.844m 9系
経度	139° 36' 34.6381"	Y	-20273.084m			
真北方向角	0° 07' 48.7"	標高	45.577m			
視準点	街多節 1A307	方向角 基準面上の距離	109° 46' 18.3" 88.617m		状態	
埋設年月日				設置原因		
観測年月日	平成17年03月16日			観測方法等	測標高()	
観測作業機関					偏心距離()	
案内図				備考		
				平成16年度設置 平成25年2月9日 パラメータによる変換 (承認・助言番号) 平24関公第461号 調製 平成25年2月14日 平成26年4月1日付 標高改定確認済み (承認番号) 令1関公第599号 平成26年度調査実施(公共基準点現地調査測量委託)		
				周囲の状況等		

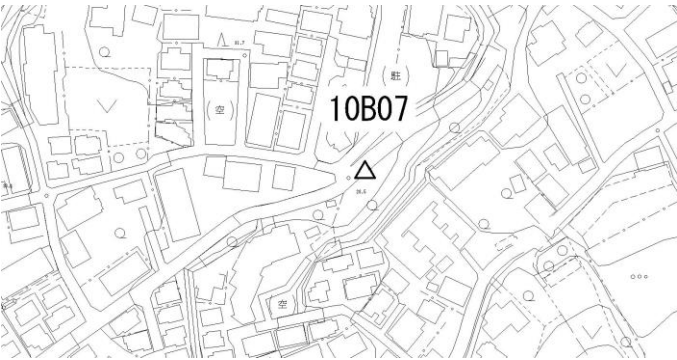
詳細図



この測量成果は、国土地理院長の承認及び助言を得て同院所管の測量標及び測量成果を使用して得たものである

川崎市公共基準点成果表・点の記

世界測地系(測地成果2011)
ジオイドモデル:ジオイド2011

点番号	10B07	等級	街区多	街区多角点	設置方法	地上
区名称	高津区	台帳番号	橘樹20		標識番号	10B07
基準点名称					標識の種類	金属標
所在地	川崎市高津区末長927番地先				現況地目	公衆用道路
緯度	35° 35' 21.3915"	X	-45545.369m		縮尺係数 ジオイド高 座標系	0.999905 36.826m 9系
経度	139° 36' 51.0609"	Y	-19859.329m			
真北方向角	0° 07' 39.1"	標高	27.931m			
視準点	街多節 1A348	方向角 基準面上の距離	48° 38' 28.6" 71.130m		状態	
埋設年月日				設置原因		
観測年月日	平成17年03月16日			観測方法等	測標高()	
観測作業機関					偏心距離()	
案内図				備考		
				平成16年度設置 平成25年2月9日 パラメータによる変換 (承認・助言番号) 平24関公第461号 調製 平成25年2月14日 平成26年4月1日付 標高改定確認済み (承認番号) 令1関公第599号 平成26年度調査実施(公共基準点現地調査測量委託)		
				周囲の状況等		

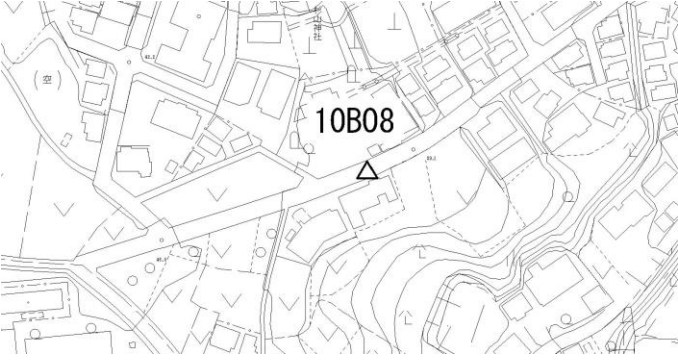
詳細図



この測量成果は、国土地理院長の承認及び助言を得て同院所管の測量標及び測量成果を使用して得たものである

川崎市公共基準点成果表・点の記

世界測地系(測地成果2011)
ジオイドモデル:ジオイド2011

点番号	10B08	等級	街区多	街区多角点	設置方法	地上
区名称	高津区	台帳番号	橘樹27		標識番号	10B08
基準点名称					標識の種類	金属標
所在地	川崎市高津区末長866番地先				現況地目	公衆用道路
緯度 経度 真北方向角	35° 35' 18.0117" 139° 36' 44.3107" 0° 07' 43.1"	X Y 標高	-45649.142m -20029.481m 41.478m		縮尺係数 ジオイド高 座標系	0.999905 36.832m 9系
視準点	街多節 1A388	方向角 基準面上の距離	55° 31' 52.8" 139.130m		状態	
埋設年月日				設置原因		
観測年月日	平成17年03月16日			観測方法等	測標高()	
観測作業機関					偏心距離()	
案内図				備考		
				平成16年度設置 平成25年2月9日 パラメータによる変換 (承認・助言番号) 平24関公第461号 調製 平成25年2月14日 平成26年4月1日付 標高改定確認済み (承認番号) 令1関公第599号 平成26年度調査実施(公共基準点現地調査測量委託)		
周囲の状況等						

詳細図



川崎市公共基準点成果表・点の記

世界測地系(測地成果2011)
ジオイドモデル:ジオイド2011

点番号	10B09	等級	街区多	街区多角点	設置方法	地上
区名称	高津区	台帳番号	橘樹20		標識番号	10B09
基準点名称					標識の種類	金属標
所在地	川崎市高津区末長1098番地先				現況地目	公衆用道路
緯度 経度 真北方向角	35° 35' 18.4024" 139° 37' 03.7426" 0° 07' 31.8"	X Y 標高	-45638.188m -19540.303m 12.600m	縮尺係数 ジオイド高 座標系	0.999905 36.803m 9系	
視準点	街多節 1A351	方向角 基準面上の距離	153° 11' 14.2" 100.571m		状態	
埋設年月日			設置原因			
観測年月日	平成17年03月16日		観測方法等		測標高() 偏心距離()	
観測作業機関						
案内図			備考			
			平成16年度設置 平成25年2月9日 パラメータによる変換 (承認・助言番号) 平24関公第461号 調製 平成25年2月14日 平成26年4月1日付 標高改定確認済み (承認番号) 令1関公第599号 平成26年度調査実施(公共基準点現地調査測量委託)			
周囲の状況等						

詳細図



川崎市公共基準点成果表・点の記

世界測地系(測地成果2011)
ジオイドモデル:ジオイド2011

点番号	10B10	等級	街区多	街区多角点	設置方法	地上
区名称	高津区	台帳番号	橘樹21		標識番号	10B10
基準点名称					標識の種類	金属標
所在地	川崎市高津区新作3丁目21番地先				現況地目	公衆用道路
緯度 経度 真北方向角	35° 35' 11.4188" 139° 36' 59.1460" 0° 07' 34.4"	X Y 標高	-45853.144m -19656.485m 33.286m		縮尺係数 ジオイド高 座標系	0.999905 36.802m 9系
視準点	街多節 1A381	方向角 基準面上の距離	92° 25' 11.5" 42.683m		状態	
埋設年月日				設置原因		
観測年月日	平成17年03月16日			観測方法等	測標高()	
観測作業機関					偏心距離()	
案内図				備考		
				平成16年度設置 平成25年2月9日 パラメータによる変換 (承認・助言番号) 平24関公第461号 調製 平成25年2月14日 平成26年4月1日付 標高改定確認済み (承認番号) 令1関公第599号 平成26年度調査実施(公共基準点現地調査測量委託)		
				周囲の状況等		

詳細図

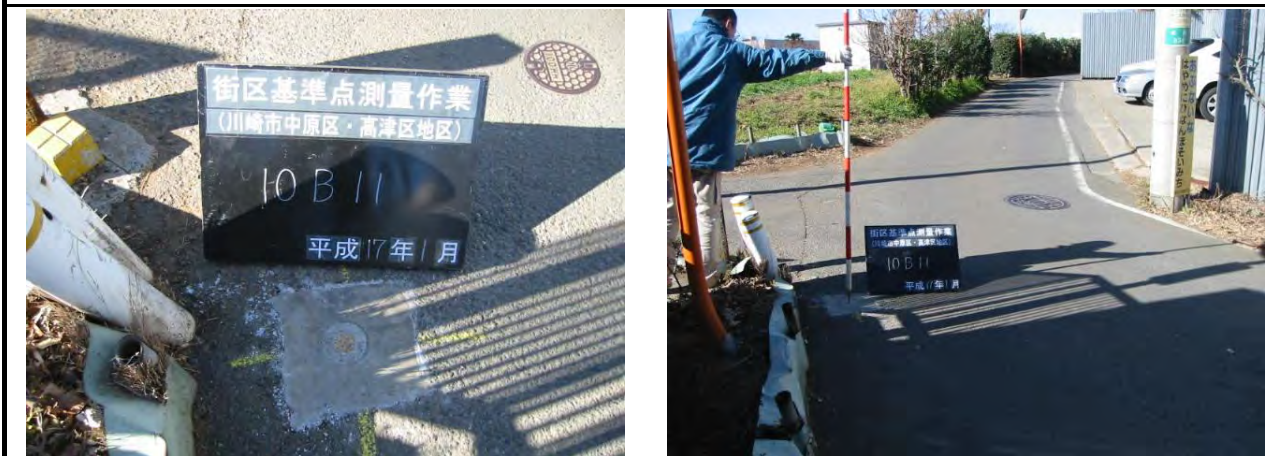


川崎市公共基準点成果表・点の記

世界測地系(測地成果2011)
ジオイドモデル:ジオイド2011

点番号	10B11	等級	街区多	街区多角点	設置方法	地上
区名称	高津区	台帳番号	橘樹27		標識番号	10B11
基準点名称					標識の種類	金属標
所在地	川崎市高津区新作3丁目11番地先				現況地目	公衆用道路
緯度	35° 35' 12.6208"	X	-45815.411m		縮尺係数 ジオイド高 座標系	0.999905 36.821m 9系
経度	139° 36' 46.7528"	Y	-19968.378m			
真北方向角	0° 07' 41.6"	標高	40.662m			
視準点	街多節 1A385	方向角 基準面上の距離	76° 36' 26.5" 108.380m		状態	
埋設年月日				設置原因		
観測年月日	平成17年03月16日			観測方法等	測標高()	
観測作業機関					偏心距離()	
案内図				備考		
				平成16年度設置 平成25年2月9日 パラメータによる変換 (承認・助言番号) 平24関公第461号 調製 平成25年2月14日 平成26年4月1日付 標高改定確認済み (承認番号) 令1関公第599号 平成26年度調査実施(公共基準点現地調査測量委託)		
				周囲の状況等		

詳細図



川崎市公共基準点成果表・点の記

世界測地系(測地成果2011)
ジオイドモデル:ジオイド2011

点番号	10B12	等級	街区多	街区多角点	設置方法	地上
区名称	高津区	台帳番号	橘樹21		標識番号	10B12
基準点名称					標識の種類	金属標
所在地	川崎市高津区新作2丁目8番地先				現況地目	公衆用道路
緯度	35° 35' 03.0407"	X	-46110.843m		縮尺係数 ジオイド高 座標系	0.999905 36.805m 9系
経度	139° 36' 50.4095"	Y	-19876.986m			
真北方向角	0° 07' 39.5"	標高	24.924m			
視準点	街多節 1A402	方向角 基準面上の距離	4° 35' 22.1" 97.865m		状態	
埋設年月日				設置原因		
観測年月日	平成17年03月16日			観測方法等	測標高()	
観測作業機関					偏心距離()	
案内図				備考		
				平成16年度設置 平成25年2月9日 パラメータによる変換 (承認・助言番号) 平24関公第461号 調製 平成25年2月14日 平成26年4月1日付 標高改定確認済み (承認番号) 令1関公第599号 平成26年度調査実施(公共基準点現地調査測量委託)		
				周囲の状況等		

詳細図



川崎市公共基準点成果表・点の記

世界測地系(測地成果2011)
ジオイドモデル:ジオイド2011

点番号	10B13	等級	街区多	街区多角点	設置方法	地上
区名称	高津区	台帳番号	宮前4		標識番号	10B13
基準点名称					標識の種類	金属標
所在地	川崎市高津区梶ヶ谷6丁目13番地先				現況地目	公衆用道路
緯度 経度 真北方向角	35° 34' 54.1873" 139° 36' 45.9254" 0° 07' 42.0"	X Y 標高	-46383.425m -19990.479m 45.063m	縮尺係数 ジオイド高 座標系	0.999905 36.801m 9系	
視準点	街多節 1A405	方向角 基準面上の距離	64° 32' 56.2" 63.677m		状態	
埋設年月日				設置原因		
観測年月日	平成17年03月16日			観測方法等	測標高()	
観測作業機関					偏心距離()	
案内図				備考		
				平成16年度設置 平成25年2月9日 パラメータによる変換 (承認・助言番号) 平24関公第461号 調製 平成25年2月14日 平成26年4月1日付 標高改定確認済み (承認番号) 令1関公第599号 平成26年度調査実施(公共基準点現地調査測量委託)		
				周囲の状況等		

詳細図



この測量成果は、国土地理院長の承認及び助言を得て同院所管の測量標及び測量成果を使用して得たものである

川崎市公共基準点成果表・点の記

世界測地系(測地成果2011)
ジオイドモデル:ジオイド2011

点番号	10B14	等級	街区多	街区多角点	設置方法	地上
区名称	高津区	台帳番号	橘樹28		標識番号	10B14
基準点名称					標識の種類	金属標
所在地	川崎市高津区梶ヶ谷6丁目5番地先				現況地目	公衆用道路
緯度	35° 35' 01.2113"	X	-46166.509m		縮尺係数 ジオイド高 座標系	0.999905 36.821m 9系
経度	139° 36' 37.8272"	Y	-20193.857m			
真北方向角	0° 07' 46.8"	標高	43.956m			
視準点	街多節 1A409	方向角 基準面上の距離	118° 03' 52.3" 86.741m		状態	
埋設年月日				設置原因		
観測年月日	平成17年03月16日			観測方法等	測標高()	
観測作業機関					偏心距離()	
案内図				備考		
				平成16年度設置 平成25年2月9日 パラメータによる変換 (承認・助言番号) 平24関公第461号 調製 平成25年2月14日 平成26年4月1日付 標高改定確認済み (承認番号) 令1関公第599号 平成26年度調査実施(公共基準点現地調査測量委託)		
				周囲の状況等		

詳細図



この測量成果は、国土地理院長の承認及び助言を得て同院所管の測量標及び測量成果を使用して得たものである

川崎市公共基準点成果表・点の記

世界測地系(測地成果2011)
ジオイドモデル:ジオイド2011

点番号	10B15	等級	街区多	街区多角点	設置方法	地上
区名称	高津区	台帳番号	橘樹22		標識番号	10B15
基準点名称					標識の種類	金属標
所在地	川崎市高津区千年1229番地先				現況地目	公衆用道路
緯度	35° 34' 54.0647"	X	-46387.763m		縮尺係数 ジオイド高 座標系	0.999905 36.786m 9系
経度	139° 36' 55.9223"	Y	-19738.818m			
真北方向角	0° 07' 36.2"	標高	46.302m			
視準点	街多節 1A473	方向角 基準面上の距離	108° 00' 21.1" 62.035m		状態	
埋設年月日				設置原因		
観測年月日	平成17年03月16日			観測方法等	測標高()	
観測作業機関					偏心距離()	
案内図				備考		
				平成16年度設置 平成25年2月9日 パラメータによる変換 (承認・助言番号) 平24関公第461号 調製 平成25年2月14日 平成26年4月1日付 標高改定確認済み (承認番号) 令1関公第599号 平成26年度調査実施(公共基準点現地調査測量委託)		
				周囲の状況等		

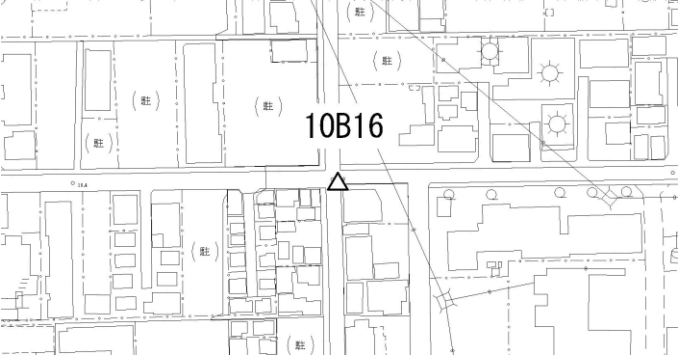
詳細図



この測量成果は、国土地理院長の承認及び助言を得て同院所管の測量標及び測量成果を使用して得たものである

川崎市公共基準点成果表・点の記

世界測地系(測地成果2011)
ジオイドモデル:ジオイド2011

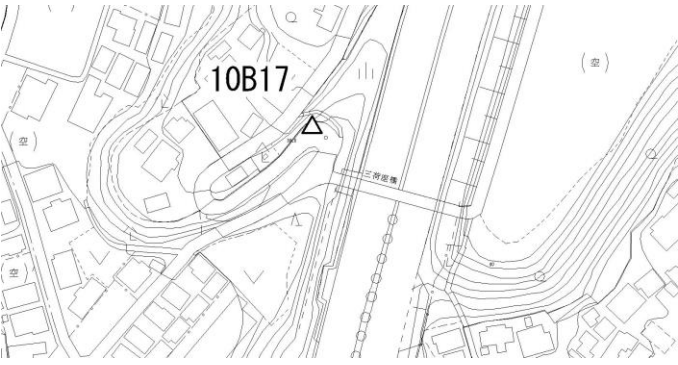
点番号	10B16	等級	街区多	街区多角点	設置方法	地上
区名称	高津区	台帳番号	橘樹13		標識番号	10B16
基準点名称					標識の種類	金属標
所在地	川崎市高津区千年944番地先				現況地目	公衆用道路
緯度 経度 真北方向角	35° 34' 54.0916" 139° 37' 27.3895" 0° 07' 17.9"	X Y 標高	-46388.652m -18946.643m 9.852m		縮尺係数 ジオイド高 座標系	0.999904 36.739m 9系
視準点	街多節 1A421	方向角 基準面上の距離	87° 59' 24.0" 248.926m		状態	
埋設年月日				設置原因		
観測年月日	平成17年03月16日			観測方法等	測標高()	
観測作業機関					偏心距離()	
案内図				備考		
				平成16年度設置 平成25年2月9日 パラメータによる変換 (承認・助言番号) 平24関公第461号 調製 平成25年2月14日 平成26年4月1日付 標高改定確認済み (承認番号) 令1関公第599号 平成26年度調査実施(公共基準点現地調査測量委託)		
周囲の状況等						

詳細図



川崎市公共基準点成果表・点の記

世界測地系(測地成果2011)
ジオイドモデル:ジオイド2011

点番号	10B17	等級	街区多	街区多角点	設置方法	地上
区名称	高津区	台帳番号	橘樹22		標識番号	10B17
基準点名称					標識の種類	金属標
所在地	川崎市高津区千年1169番地先				現況地目	公衆用道路
緯度	35° 34' 52.9940"	X	-46421.172m		縮尺係数 ジオイド高 座標系	0.999905 36.774m 9系
経度	139° 37' 03.3568"	Y	-19551.730m			
真北方向角	0° 07' 31.9"	標高	39.434m			
視準点	街多節 1A466	方向角 基準面上の距離	24° 03' 25.5" 101.475m		状態	
埋設年月日				設置原因		
観測年月日	平成17年03月16日			観測方法等	測標高()	
観測作業機関					偏心距離()	
案内図				備考		
				平成16年度設置 平成25年2月9日 パラメータによる変換 (承認・助言番号) 平24関公第461号 調製 平成25年2月14日 平成26年4月1日付 標高改定確認済み (承認番号) 令1関公第599号 平成26年度調査実施(公共基準点現地調査測量委託)		
				周囲の状況等		

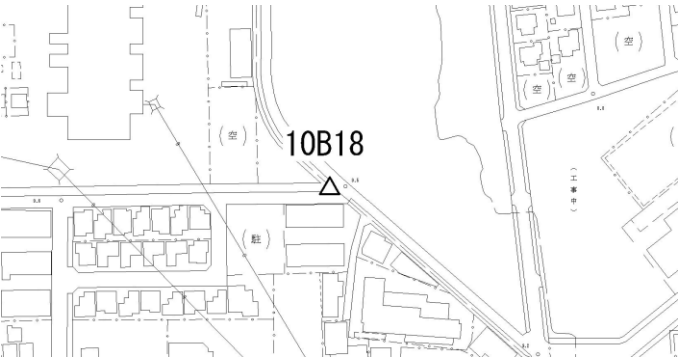
詳細図



この測量成果は、国土地理院長の承認及び助言を得て同院所管の測量標及び測量成果を使用して得たものである

川崎市公共基準点成果表・点の記

世界測地系(測地成果2011)
ジオイドモデル:ジオイド2011

点番号	10B18	等級	街区多	街区多角点	設置方法	地上
区名称	高津区	台帳番号	橘樹5		標識番号	10B18
基準点名称					標識の種類	金属標
所在地	川崎市高津区千年769番地先				現況地目	公衆用道路
緯度	35° 34' 47.5120"	X	-46592.003m		縮尺係数 ジオイド高 座標系	0.999904 36.716m 9系
経度	139° 37' 38.4702"	Y	-18668.116m			
真北方向角	0° 07' 11.5"	標高	9.393m			
視準点	街多節 1A479	方向角 基準面上の距離	268° 46' 49.1" 244.270m		状態	
埋設年月日				設置原因		
観測年月日	平成17年03月16日			観測方法等	測標高()	
観測作業機関					偏心距離()	
案内図				備考		
				平成16年度設置 平成25年2月9日 パラメータによる変換 (承認・助言番号) 平24関公第461号 調製 平成25年2月14日 平成26年4月1日付 標高改定確認済み (承認番号) 令1関公第599号 平成26年度調査実施(公共基準点現地調査測量委託)		
				周囲の状況等		

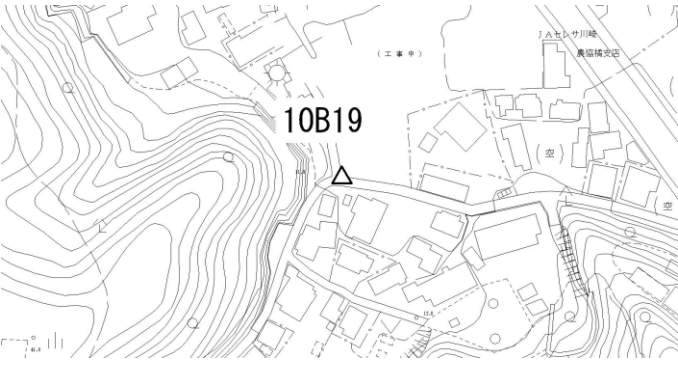
詳細図



この測量成果は、国土地理院長の承認及び助言を得て同院所管の測量標及び測量成果を使用して得たものである

川崎市公共基準点成果表・点の記

世界測地系(測地成果2011)
ジオイドモデル:ジオイド2011

点番号	10B19	等級	街区多	街区多角点	設置方法	地上
区名称	高津区	台帳番号	橋樹14		標識番号	10B19
基準点名称					標識の種類	金属標
所在地	川崎市高津区千年1084番地先				現況地目	公衆用道路
緯度	35° 34' 47.6974"	X	-46585.270m		縮尺係数	0.999905
経度	139° 37' 19.3788"	Y	-19148.733m		ジオイド高	36.744m
真北方向角	0° 07' 22.6"	標高	11.964m		座標系	9系
視準点	街多節 1A476	方向角 基準面上の距離	106° 33' 25.1" 45.367m		状態	
埋設年月日				設置原因		
観測年月日	平成17年03月16日			観測方法等	測標高()	
観測作業機関					偏心距離()	
案内図				備考		
				平成16年度設置 平成25年2月9日 パラメータによる変換 (承認・助言番号) 平24関公第461号 調製 平成25年2月14日 平成26年4月1日付 標高改定確認済み (承認番号) 令1関公第599号 平成26年度調査実施(公共基準点現地調査測量委託)		

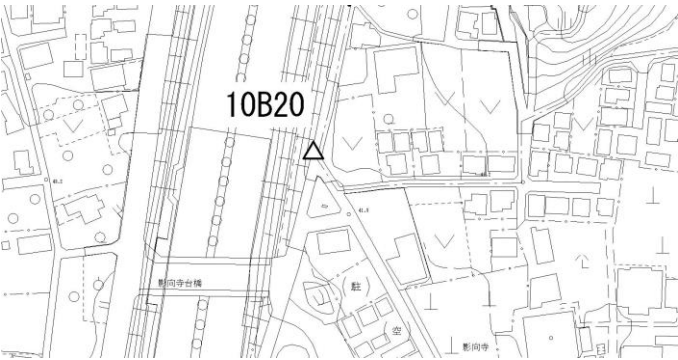
詳細図



この測量成果は、国土地理院長の承認及び助言を得て同院所管の測量標及び測量成果を使用して得たものである

川崎市公共基準点成果表・点の記

世界測地系(測地成果2011)
ジオイドモデル:ジオイド2011

点番号	10B20	等級	街区多	街区多角点	設置方法	地上
区名称	高津区	台帳番号	宮前1		標識番号	10B20
基準点名称					標識の種類	金属標
所在地	川崎市高津区野川385-7番地先				現況地目	公衆用道路
緯度 経度 真北方向角	35° 34' 44.6787" 139° 37' 03.9755" 0° 07' 31.5"	X Y 標高	-46677.458m -19536.716m 42.788m		縮尺係数 ジオイド高 座標系	0.999905 36.763m 9系
視準点	街多節 1A483	方向角 基準面上の距離	149° 50' 55.2" 137.090m		状態	
埋設年月日			設置原因			
観測年月日	平成17年03月16日		観測方法等		測標高() 偏心距離()	
観測作業機関						
案内図			備考			
			平成16年度設置 平成25年2月9日 パラメータによる変換 (承認・助言番号) 平24関公第461号 調製 平成25年2月14日 平成26年4月1日付 標高改定確認済み (承認番号) 令1関公第599号 平成26年度調査実施(公共基準点現地調査測量委託)			
周囲の状況等						

詳細図



川崎市公共基準点成果表・点の記

世界測地系(測地成果2011)
ジオイドモデル:ジオイド2011

点番号	10B21	等級	街区多	街区多角点	設置方法	地上
区名称	高津区	台帳番号	橘樹14		標識番号	10B21
基準点名称					標識の種類	金属標
所在地	川崎市高津区千年469番地先				現況地目	公衆用道路
緯度 経度 真北方向角	35° 34' 39.7422" 139° 37' 25.4881" 0° 07' 19.0"	X Y 標高	-46830.754m -18995.452m 38.776m	縮尺係数 ジオイド高 座標系	0.999904 36.726m 9系	
視準点	街多節 1A513	方向角 基準面上の距離	118° 02' 01.0" 87.938m		状態	
埋設年月日				設置原因		
観測年月日	平成17年03月16日			観測方法等	測標高()	
観測作業機関					偏心距離()	
案内図				備考		
				平成16年度設置 平成25年2月9日 パラメータによる変換 (承認・助言番号) 平24関公第461号 調製 平成25年2月14日 平成26年4月1日付 標高改定確認済み (承認番号) 令1関公第599号 平成26年度調査実施(公共基準点現地調査測量委託)		
				周囲の状況等		

詳細図



この測量成果は、国土地理院長の承認及び助言を得て同院所管の測量標及び測量成果を使用して得たものである

川崎市公共基準点成果表・点の記

世界測地系(測地成果2011)
ジオイドモデル:ジオイド2011

点番号	10B22	等級	街区多	街区多角点	設置方法	地上
区名称	高津区	台帳番号	橘樹14		標識番号	10B22
基準点名称					標識の種類	金属標
所在地	川崎市高津区千年364番地先				現況地目	公衆用道路
緯度	35° 34' 39.5136"	X	-46837.428m		縮尺係数 ジオイド高 座標系	0.999905 36.736m 9系
経度	139° 37' 18.6344"	Y	-19168.015m			
真北方向角	0° 07' 23.0"	標高	42.496m			
視準点	街多節 1A515	方向角 基準面上の距離	91° 13' 32.8" 39.224m		状態	
埋設年月日				設置原因		
観測年月日	平成17年03月16日			観測方法等	測標高()	
観測作業機関					偏心距離()	
案内図				備考		
				平成16年度設置 平成25年2月9日 パラメータによる変換 (承認・助言番号) 平24関公第461号 調製 平成25年2月14日 平成26年4月1日付 標高改定確認済み (承認番号) 令1関公第599号 平成26年度調査実施(公共基準点現地調査測量委託)		
				周囲の状況等		

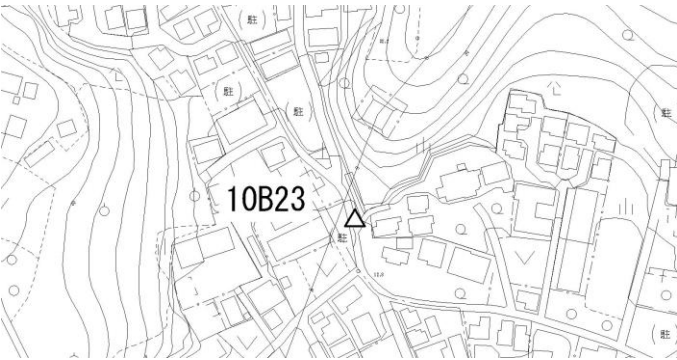
詳細図



この測量成果は、国土地理院長の承認及び助言を得て同院所管の測量標及び測量成果を使用して得たものである

川崎市公共基準点成果表・点の記

世界測地系(測地成果2011)
ジオイドモデル:ジオイド2011

点番号	10B23	等級	街区多	街区多角点	設置方法	地上
区名称	高津区	台帳番号	橘樹15		標識番号	10B23
基準点名称					標識の種類	金属標
所在地	川崎市高津区千年348番地先				現況地目	公衆用道路
緯度 経度 真北方向角	35° 34' 32.4696" 139° 37' 12.2381" 0° 07' 26.7"	X Y 標高	-47054.154m -19329.517m 14.005m		縮尺係数 ジオイド高 座標系	0.999905 36.737m 9系
視準点	街多節 1A490	方向角 基準面上の距離	167° 07' 08.7" 33.732m		状態	
埋設年月日				設置原因		
観測年月日	平成17年03月16日			観測方法等	測標高()	
観測作業機関					偏心距離()	
案内図				備考		
				平成16年度設置 平成25年2月9日 パラメータによる変換 (承認・助言番号) 平24関公第461号 調製 平成25年2月14日 平成26年4月1日付 標高改定確認済み (承認番号) 令1関公第599号 平成26年度調査実施(公共基準点現地調査測量委託)		
				周囲の状況等		

詳細図



この測量成果は、国土地理院長の承認及び助言を得て同院所管の測量標及び測量成果を使用して得たものである

川崎市公共基準点成果表・点の記

世界測地系(測地成果2011)
ジオイドモデル:ジオイド2011

点番号	10B24	等級	街区多	街区多角点	設置方法	地上
区名称	高津区	台帳番号	橘樹15		標識番号	10B24
基準点名称					標識の種類	金属標
所在地	川崎市高津区千年324番地先				現況地目	公衆用道路
緯度 経度 真北方向角	35° 34' 30.9118" 139° 37' 18.1830" 0° 07' 23.2"	X Y 標高	-47102.484m -19179.947m 13.612m		縮尺係数 ジオイド高 座標系	0.999905 36.726m 9系
視準点	街多節 1A527	方向角 基準面上の距離	51° 44' 44.5" 198.396m		状態	亡失
埋設年月日			設置原因			
観測年月日	平成17年03月16日		観測方法等		測標高() 偏心距離()	
観測作業機関						
案内図			備考			
			平成16年度設置 平成25年2月9日 パラメータによる変換 (承認・助言番号) 平24関公第461号 調製 平成25年2月14日 平成26年4月1日付 標高改定確認済み (承認番号) 令1関公第599号 平成26年度調査実施(公共基準点現地調査測量委託)			
周囲の状況等						

詳細図



川崎市公共基準点成果表・点の記

世界測地系(測地成果2011)
ジオイドモデル:ジオイド2011

点番号	10B25	等級	街区多	街区多角点	設置方法	地上
区名称	高津区	台帳番号	宮前2		標識番号	10B25
基準点名称					標識の種類	金属標
所在地	川崎市高津区野川6396番地先				現況地目	公衆用道路
緯度 経度 真北方向角	35° 34' 26.3143" 139° 37' 08.5647" 0° 07' 28.8"	X Y 標高	-47243.640m -19422.412m 11.016m		縮尺係数 ジオイド高 座標系	0.999905 36.735m 9系
視準点	街多節 1A491	方向角 基準面上の距離	58° 42' 49.9" 160.193m		状態	
埋設年月日				設置原因		
観測年月日	平成17年03月16日			観測方法等	測標高()	
観測作業機関					偏心距離()	
案内図				備考		
				平成16年度設置 平成25年2月9日 パラメータによる変換 (承認・助言番号) 平24関公第461号 調製 平成25年2月14日 平成26年4月1日付 標高改定確認済み (承認番号) 令1関公第599号 平成26年度調査実施(公共基準点現地調査測量委託)		
				周囲の状況等		

詳細図



川崎市公共基準点成果表・点の記

世界測地系(測地成果2011)
ジオイドモデル:ジオイド2011

点番号	10B26	等級	街区多	街区多角点	設置方法	地上
区名称	高津区	台帳番号	橘樹23		標識番号	10B26
基準点名称					標識の種類	金属標
所在地	川崎市高津区野川1443番地先				現況地目	公衆用道路
緯度 経度 真北方向角	35° 34' 14.7557" 139° 36' 57.3030" 0° 07' 35.3"	X Y 標高	-47599.218m -19706.734m 10.937m		縮尺係数 ジオイド高 座標系	0.999905 36.739m 9系
視準点	街多節 1A932	方向角 基準面上の距離	2° 38' 02.2" 76.408m		状態	
埋設年月日			設置原因			
観測年月日	平成17年03月16日		観測方法等		測標高()	
観測作業機関					偏心距離()	
案内図			備考			
			平成16年度設置 平成25年2月9日 パラメータによる変換 (承認・助言番号) 平24関公第461号 調製 平成25年2月14日 平成26年4月1日付 標高改定確認済み (承認番号) 令1関公第599号 平成26年度調査実施(公共基準点現地調査測量委託)			
			周囲の状況等			

詳細図



川崎市公共基準点成果表・点の記

世界測地系(測地成果2011)
ジオイドモデル:ジオイド2011

点番号	10B27	等級	街区多	街区多角点	設置方法	地上
区名称	高津区	台帳番号	橘樹15		標識番号	10B27
基準点名称					標識の種類	金属標
所在地	川崎市高津区子母口富士見台54番地先				現況地目	公衆用道路
緯度 経度 真北方向角	35° 34' 33.4129" 139° 37' 25.3844" 0° 07' 19.0"	X Y 標高	-47025.795m -18998.476m 35.423m		縮尺係数 ジオイド高 座標系	0.999904 36.718m 9系
視準点	街多節 1A529	方向角 基準面上の距離	5° 29' 56.7" 40.409m		状態	
埋設年月日				設置原因		
観測年月日	平成17年03月16日			観測方法等	測標高()	
観測作業機関					偏心距離()	
案内図				備考		
				平成16年度設置 平成25年2月9日 パラメータによる変換 (承認・助言番号) 平24関公第461号 調製 平成25年2月14日 平成26年4月1日付 標高改定確認済み (承認番号) 令1関公第599号 平成26年度調査実施(公共基準点現地調査測量委託)		
				周囲の状況等		

詳細図



川崎市公共基準点成果表・点の記

世界測地系(測地成果2011)
ジオイドモデル:ジオイド2011

点番号	10B28	等級	街区多	街区多角点	設置方法	地上
区名称	高津区	台帳番号	橘樹15		標識番号	10B28
基準点名称					標識の種類	金属標
所在地	川崎市高津区千年211番地先				現況地目	公衆用道路
緯度 経度 真北方向角	35° 34' 27.4340" 139° 37' 24.4630" 0° 07' 19.5"	X Y 標高	-47209.997m -19022.068m 13.889m		縮尺係数 ジオイド高 座標系	0.999904 36.713m 9系
視準点	街多節 1A588	方向角 基準面上の距離	140° 49' 30.3" 22.220m		状態	
埋設年月日				設置原因		
観測年月日	平成17年03月16日			観測方法等	測標高()	
観測作業機関					偏心距離()	
案内図				備考		
				平成16年度設置 平成25年2月9日 パラメータによる変換		
				(承認・助言番号) 平24関公第461号 調製 平成25年2月14日 平成26年4月1日付 標高改定確認済み (承認番号) 令1関公第599号		
				平成26年度調査実施(公共基準点現地調査測量委託)		
周囲の状況等						

詳細図



この測量成果は、国土地理院長の承認及び助言を得て同院所管の測量標及び測量成果を使用して得たものである

川崎市公共基準点成果表・点の記

世界測地系(測地成果2011)
ジオイドモデル:ジオイド2011

点番号	10B29	等級	街区多	街区多角点	設置方法	地上
区名称	高津区	台帳番号	橋樹16		標識番号	10B29
基準点名称					標識の種類	金属標
所在地	川崎市高津区野川3800番地先				現況地目	公衆用道路
緯度 経度 真北方向角	35° 34' 17.6309" 139° 37' 11.2196" 0° 07' 27.2"	X Y 標高	-47511.378m -19356.151m 9.974m	縮尺係数 ジオイド高 座標系	0.999905 36.721m 9系	
視準点	街多節 1A637	方向角 基準面上の距離	36° 18' 34.8" 80.006m		状態	
埋設年月日				設置原因		
観測年月日	平成17年03月16日			観測方法等	測標高()	
観測作業機関					偏心距離()	
案内図				備考		
				平成16年度設置 平成25年2月9日 パラメータによる変換 (承認・助言番号) 平24関公第461号 調製 平成25年2月14日 平成26年4月1日付 標高改定確認済み (承認番号) 令1関公第599号 平成26年度調査実施(公共基準点現地調査測量委託)		
				周囲の状況等		

詳細図



川崎市公共基準点成果表・点の記

世界測地系(測地成果2011)
ジオイドモデル:ジオイド2011

点番号	10B30	等級	街区多	街区多角点	設置方法	地上
区名称	高津区	台帳番号	橘樹23		標識番号	10B30
基準点名称					標識の種類	金属標
所在地	川崎市高津区野川3831番地先				現況地目	公衆用道路
緯度 経度 真北方向角	35° 34' 12.9068" 139° 37' 05.2093" 0° 07' 30.7"	X Y 標高	-47656.630m -19507.795m 9.954m		縮尺係数 ジオイド高 座標系	0.999905 36.725m 9系
視準点	街多節 1A639	方向角 基準面上の距離	27° 04' 33.0" 44.752m		状態	
埋設年月日				設置原因		
観測年月日	平成17年03月16日			観測方法等	測標高()	
観測作業機関					偏心距離()	
案内図				備考		
				平成16年度設置 平成25年2月9日 パラメータによる変換 (承認・助言番号) 平24関公第461号 調製 平成25年2月14日 平成26年4月1日付 標高改定確認済み (承認番号) 令1関公第599号 平成26年度調査実施(公共基準点現地調査測量委託)		
				周囲の状況等		

詳細図



この測量成果は、国土地理院長の承認及び助言を得て同院所管の測量標及び測量成果を使用して得たものである

川崎市公共基準点成果表・点の記

世界測地系(測地成果2011)
ジオイドモデル:ジオイド2011

点番号	10B31	等級	街区多	街区多角点	設置方法	地上
区名称	高津区	台帳番号	橘樹6		標識番号	10B31
基準点名称					標識の種類	金属標
所在地	川崎市高津区子母口富士見台54番地先				現況地目	公衆用道路
緯度 経度 真北方向角	35° 34' 27.3895" 139° 37' 33.7038" 0° 07' 14.2"	X Y 標高	-47211.859m -18789.416m 31.057m	縮尺係数 ジオイド高 座標系	0.999904 36.699m 9系	
視準点	街多節 1A597	方向角 基準面上の距離	108° 47' 26.1" 79.589m		状態	
埋設年月日				設置原因		
観測年月日	平成17年03月16日			観測方法等	測標高()	
観測作業機関					偏心距離()	
案内図				備考		
				平成16年度設置 平成25年2月9日 パラメータによる変換 (承認・助言番号) 平24関公第461号 調製 平成25年2月14日 平成26年4月1日付 標高改定確認済み (承認番号) 令1関公第599号 平成26年度調査実施(公共基準点現地調査測量委託)		
				周囲の状況等		

詳細図



この測量成果は、国土地理院長の承認及び助言を得て同院所管の測量標及び測量成果を使用して得たものである

川崎市公共基準点成果表・点の記

世界測地系(測地成果2011)
ジオイドモデル:ジオイド2011

点番号	10B32	等級	街区多	街区多角点	設置方法	地上
区名称	高津区	台帳番号	橘樹7		標識番号	10B32
基準点名称					標識の種類	金属標
所在地	川崎市高津区子母口57番地先				現況地目	公衆用道路
緯度 経度 真北方向角	35° 34' 21.6696" 139° 37' 36.8730" 0° 07' 12.3"	X Y 標高	-47388.297m -18709.994m 18.319m	縮尺係数 ジオイド高 座標系	0.999904 36.688m 9系	
視準点	街多節 1A601	方向角 基準面上の距離	44° 28' 17.7" 69.931m		状態	
埋設年月日				設置原因		
観測年月日	平成17年03月16日			観測方法等	測標高()	
観測作業機関					偏心距離()	
案内図				備考		
				平成16年度設置 平成25年2月9日 パラメータによる変換 (承認・助言番号) 平24関公第461号 調製 平成25年2月14日 平成26年4月1日付 標高改定確認済み (承認番号) 令1関公第599号 平成26年度調査実施(公共基準点現地調査測量委託)		

詳細図



川崎市公共基準点成果表・点の記

世界測地系(測地成果2011)
ジオイドモデル:ジオイド2011

点番号	10B33	等級	街区多	街区多角点	設置方法	地上
区名称	高津区	台帳番号	橘樹8		標識番号	10B33
基準点名称					標識の種類	金属標
所在地	川崎市高津区久末2127番地先				現況地目	公衆用道路
緯度	35° 34' 10.5253"	X	-47731.596m		縮尺係数 ジオイド高 座標系	0.999904 36.679m 9系
経度	139° 37' 34.4098"	Y	-18772.734m			
真北方向角	0° 07' 13.7"	標高	7.816m			
視準点	街多節 1A654	方向角 基準面上の距離	52° 02' 08.6" 98.997m		状態	
埋設年月日				設置原因		
観測年月日	平成17年03月16日			観測方法等	測標高()	
観測作業機関					偏心距離()	
案内図				備考		
				平成16年度設置 平成25年2月9日 パラメータによる変換 (承認・助言番号) 平24関公第461号 調製 平成25年2月14日 平成26年4月1日付 標高改定確認済み (承認番号) 令1関公第599号 平成26年度調査実施(公共基準点現地調査測量委託)		
				周囲の状況等		

詳細図



川崎市公共基準点成果表・点の記

世界測地系(測地成果2011)
ジオイドモデル:ジオイド2011

点番号	10B34	等級	街区多	街区多角点	設置方法	地上
区名称	高津区	台帳番号	橘樹17		標識番号	10B34
基準点名称					標識の種類	金属標
所在地	川崎市高津区久末1175番地先				現況地目	公衆用道路
緯度	35° 34' 05.8439"	X	-47875.419m		縮尺係数	0.999904
経度	139° 37' 26.0848"	Y	-18982.649m		ジオイド高	36.686m
真北方向角	0° 07' 18.5"	標高	9.631m		座標系	9系
視準点	街多節 1A655	方向角 基準面上の距離	56° 55' 47.9" 130.569m		状態	
埋設年月日				設置原因		
観測年月日	平成17年03月16日			観測方法等	測標高()	
観測作業機関					偏心距離()	
案内図				備考		
				平成16年度設置 平成25年2月9日 パラメータによる変換 (承認・助言番号) 平24関公第461号 調製 平成25年2月14日 平成26年4月1日付 標高改定確認済み (承認番号) 令1関公第599号 平成26年度調査実施(公共基準点現地調査測量委託)		

詳細図



この測量成果は、国土地理院長の承認及び助言を得て同院所管の測量標及び測量成果を使用して得たものである

川崎市公共基準点成果表・点の記

世界測地系(測地成果2011)
ジオイドモデル:ジオイド2011

点番号	10B35	等級	街区多	街区多角点	設置方法	地上
区名称	高津区	台帳番号	橘樹8		標識番号	10B35
基準点名称					標識の種類	金属標
所在地	川崎市高津区久末2214番地先				現況地目	公衆用道路
緯度 経度 真北方向角	35° 34' 03.8834" 139° 37' 45.0090" 0° 07' 07.5"	X Y 標高	-47936.835m -18506.286m 12.039m	縮尺係数 ジオイド高 座標系	0.999904 36.656m 9系	
視準点	街多節 1A935	方向角 基準面上の距離	55° 33' 36.6" 78.027m		状態	
埋設年月日				設置原因		
観測年月日	平成17年03月16日			観測方法等	測標高()	
観測作業機関					偏心距離()	
案内図				備考		
				平成16年度設置 平成25年2月9日 パラメータによる変換 (承認・助言番号) 平24関公第461号 調製 平成25年2月14日 平成26年4月1日付 標高改定確認済み (承認番号) 令1関公第599号 平成26年度調査実施(公共基準点現地調査測量委託)		
周囲の状況等						

詳細図



この測量成果は、国土地理院長の承認及び助言を得て同院所管の測量標及び測量成果を使用して得たものである