



# 多摩川河川敷（登戸地区広場等）における 新たな利活用の推進について

川崎市役所建設緑政局緑政部多摩川施策推進課

# 多摩川河川敷（登戸駅周辺）を取り巻く環境

## ● 2路線乗入れの交通結節点



## ● 小田急の複々線化

主な駅から新宿までの所要時間の変化



## ● 水と親しみやすい環境

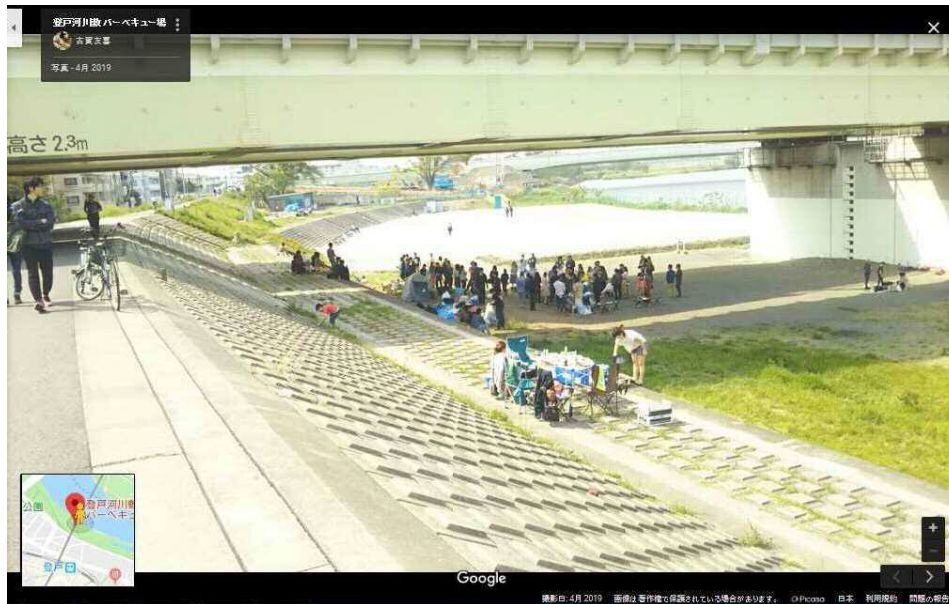


## ● 多様な主体との協働・連携のしくみづくり



● それぞれの得意分野や地域特性を活かした協働・連携の取組

# 多摩川河川敷（登戸駅周辺）の状況

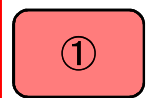
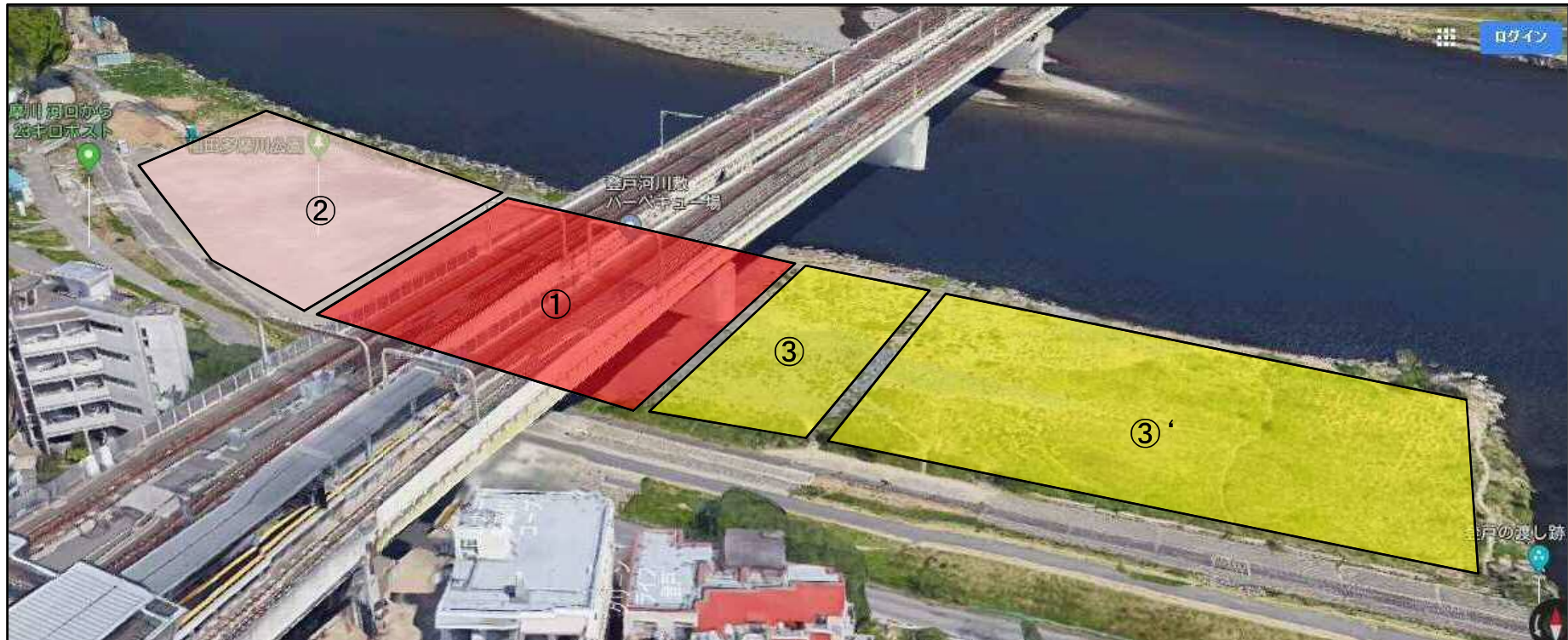


- ・ 現状、橋脚下部河川敷では春～秋に掛けて、専門業者含む不特定多数がBBQを行っている
  - ※ GoogleMapで当該箇所をサーチすると、「登戸河川敷BBQ場」と記載されてしまうほどの状況
- ・ 特にBBQシーズンである春～秋に掛けて、**ゴミの不法廃棄や騒音問題等が頻発**

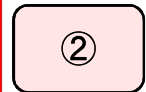
※ 二子新地など、多摩川ではBBQの有料化等により**利用の適正化を図った**事例がある

行政・民間・地域による、河川敷の適正な管理・活用の可能性・必要性

# 多摩川河川敷の管理範囲イメージ（現行）



小田急電鉄管理（橋脚下部およびその両脇10m）



登戸地区広場 川崎市管理（昨年度まで稲田多摩川公園の暫定広場として利用）



国交省管理用地（③'は時期により雑草が繁茂）

ゴミの不法投棄、  
草刈、清掃等  
年間約**200万円**～  
※災害対応含まず

# 河川空間のオープン化

・河川敷地の占用主体は原則として公共性・公益性を有するものですが、「河川をにぎわいのある水辺空間として積極的に活用したい!」という要望の高まりを受けて、平成23年度にルールを改正し、一定の要件を満たす場合、営業活動を行う事業者等の方も、河川敷地の利用が可能に。



## 河川空間のオープン化

河川空間のオープン化  
活用実績数（累計）



## 占用許可が可能な施設（例）

- 広場、イベント施設、遊歩道、船着場
- 前述の施設と一体をなす飲食店、売店、オープンカフェ、広告板、広告柱、照明・音響施設、キャンプ場、バーベキュー場等

国土交通省HPより

# 河川敷の利活用事例

※各事例が当該地で可能か国と調整する必要があります。

(管理された) BBQ場



キャンプ場



キャンピングオフィス



キャンドルスケープ



# 河川敷の利活用事例

※各事例が当該地で可能か国と調整する必要があります。



# 多摩川河川敷（登戸駅周辺）の近況（令和3年夏）



- ・ コロナ禍において、BBQ利用者等による迷惑行為が増加傾向にあり、当面の対応として、掲示を行った  
→今後、看板などを設置予定



# 多摩川利活用イベント「登戸・多摩川 カワノバ」の実施概要

## ■ イベント名称

登戸・多摩川 カワノバ

## ■ 実施日

令和3年11月27日（土）10：00～16：00

## ■ 場所

多摩川河川敷（登戸地区広場周辺）

## ■ 実施主体

主催 川崎市・小田急電鉄

## ■ 当日の天候等

晴れ・13.5（12時20分）～8.3℃（20時40分）  
最大風速7.8m/S

## ■ ターゲット

・子育て世帯、地域の方々

## ■ 来場実績

・1000人程度

## ■ PR方法

- ・チラシ、駅貼りポスター（登戸・向ヶ丘遊園駅）、周辺小学校、町会掲示板、各SNS
- ・イベントページ URL: <https://www.city.kawasaki.jp/530/page/0000134077.html>

## ■ 報道

- ・TVK、神奈川新聞

The image shows a promotional poster and an information sheet for the event. The poster at the top features the title '登戸・多摩川カワノバプロジェクトスタート' and '11/27は多摩川河川敷に出かけよう!'. It includes the date and time: '日時: 11月27日(土) 10時~16時' and a QR code. Below the poster is a detailed 'コンテナツ情報' (Container Information) section. This section is organized into a grid with icons for '体験の場' (Experience Area), '楽しむ場' (Enjoyment Area), '休む場' (Rest Area), and '食べる場' (Eating Area). Activities listed include 'スケートボード/インラインスケート', 'バスケットボール', '千歳ルンパッチ教室', 'アーチ射撃', and 'おどろの普及啓発 Green For All!'. A 'NEXT' section at the bottom provides information about the event's location and a QR code for more details.

## 主なコンテンツ

---

### (1) スケートボード・インラインスケート

- 未経験者を対象とした無料体験会
- プロスケーターによるパフォーマンス
- 1日限定スケートパーク

### (2) バスケットボール

- 川崎ブレイブサンダースによる、「出張Touch Hoops」  
(フリースローチャレンジ) の実施

### (3) キッチンカー・飲食店の出店

- キッチンカー moimoi (焼き芋屋台) 晴屋 (台湾まぜそば等)
- 地域の店舗 Living Café SHANTI (カレー)
- 地域の店舗 NOBORITO ARCH (ホットドック コーヒー)
- 多摩SDCによる「SDC食堂」 (綿あめ、おにぎり、ワッフルなど)

### (4) フリーマーケット (多摩SDC)

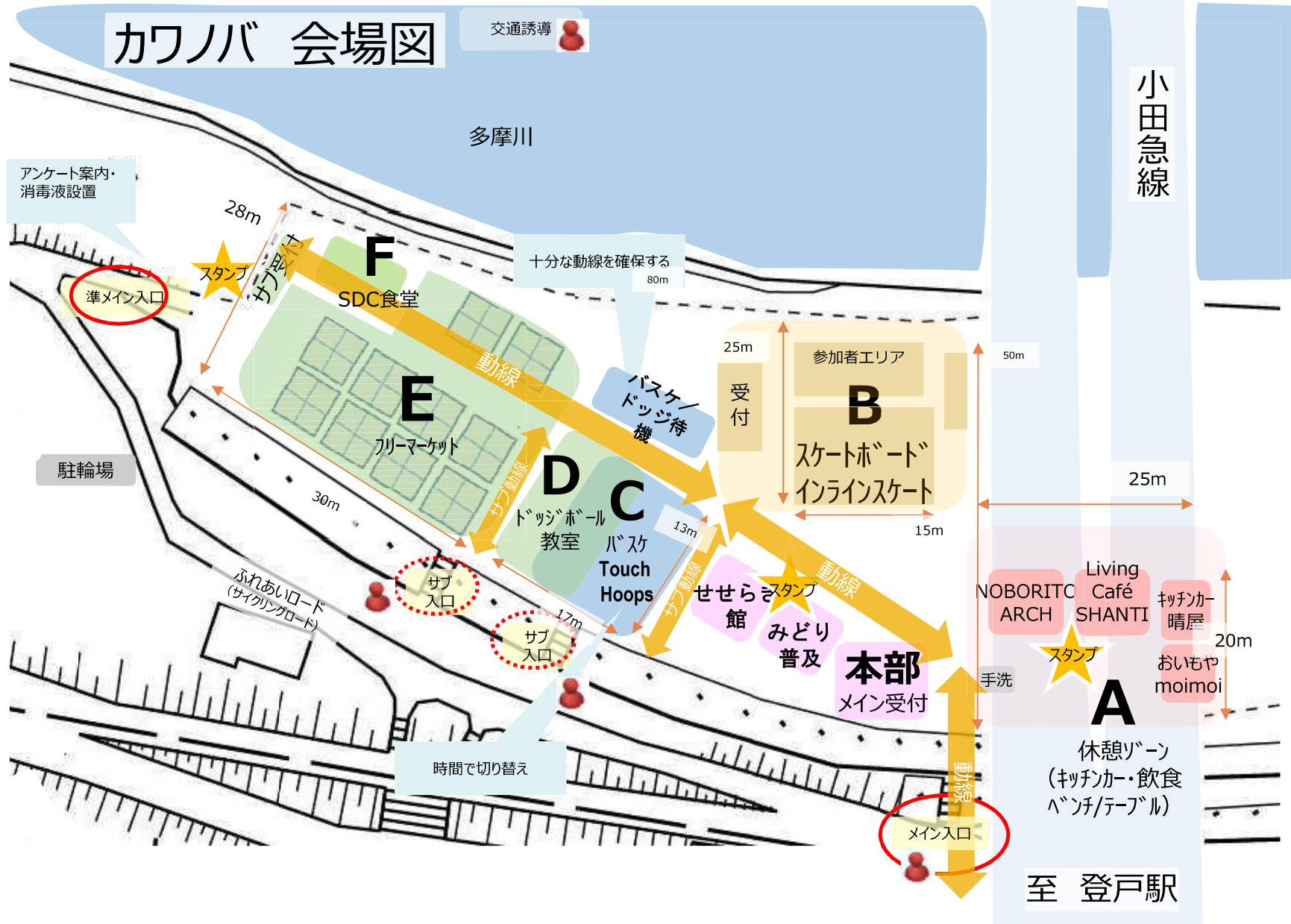
### (5) ドッチボール教室 (多摩SDC)

### (6) PRブース

- ニヶ領せせらぎ館PRブース
- みどりの普及啓発PRブース

# カワバ 会場図

交通誘導



会場全体



会場全体2



バスケット体験



フリーマーケット



キッチンカー



スケートボード・インラインスケート体験



キッチンカー2



1日限定スケートパーク



## イベント参加者の主なアンケート結果

### ・アンケート概要

配布時：イベント実施期間中（10～16時）

配布方法：本部テント、各店舗等での手渡しによる配布

回収数 78（来場者数 約1000名）

①回答者の属性：多摩区内（79%）

10歳未満、30、40代（82%）

家族（83%）

自転車（32%）、電車（29%）、徒歩（22%）

メインイベントが  
高評価

区内の子育て世  
代が多く来場

②イベント評価：スケートボード（31%）、キッチンカー（16%）、フリマ（16%）

河川敷に普段あまり  
来ない方が半数

③多摩川について

・頻度：年数回～はじめて（51%）

・よいところ：ゆっくり（40%）、駅から近い（25%）

・残念なところ：ごみ（71%）

・あったらよい：カフェ（14%）、BBQ（14%）、  
スケートパーク（11%）、水辺act（11%）

欲しい機能は  
ばらけていた

## イベントの振り返り

### 1 収支

#### ①主な収入

出店料等 6千円

#### ②主な支出

警備・手洗い設置 16万円

備品 18万円

広告宣伝費 4万円

保険料 3万円

収支 -40.4万円

#### ③その他（飲食店舗等の売上・参考値）

4店舗合計 22万円

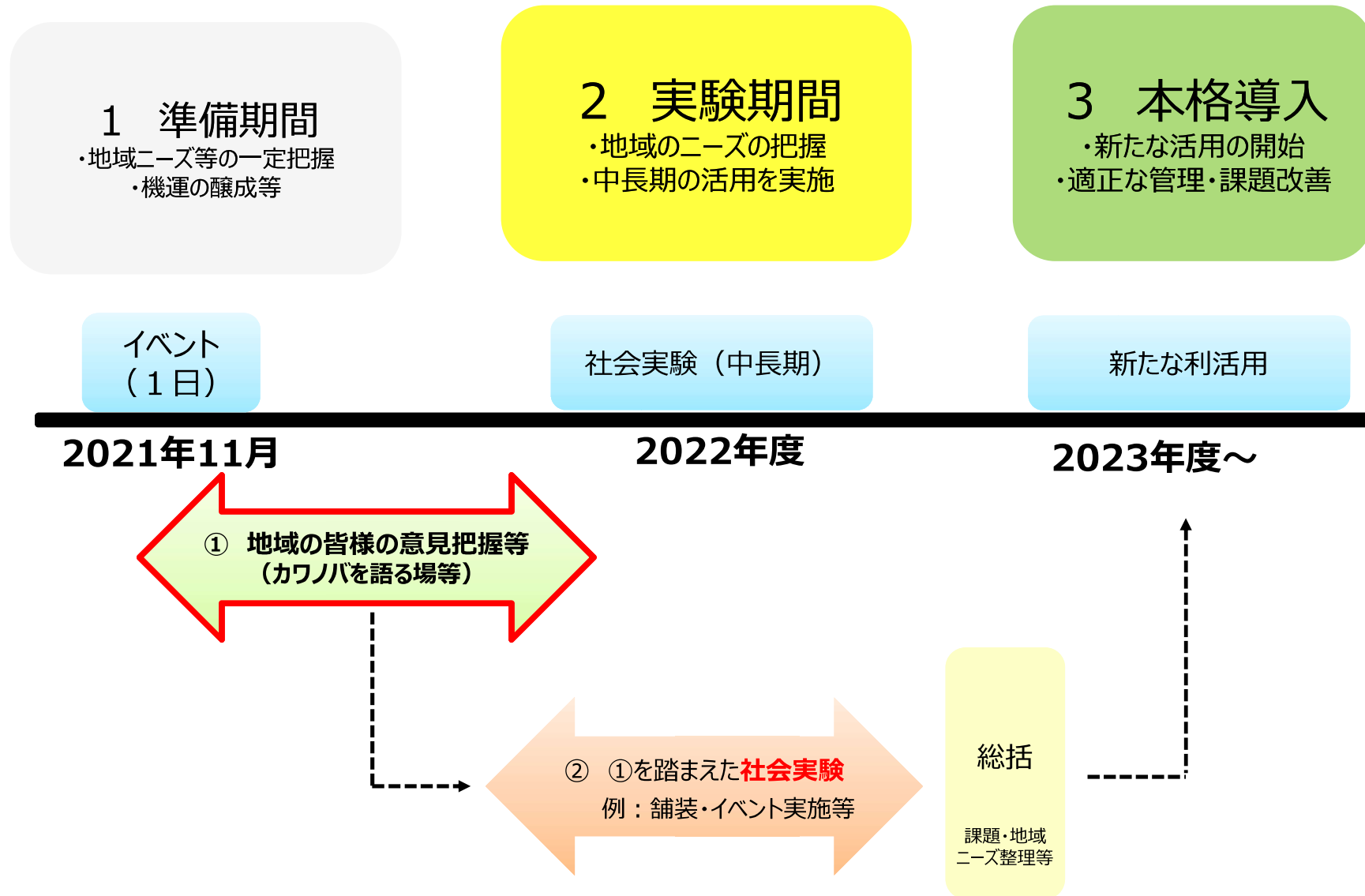
### 2 主催者の所管

- ・ 複数の協力者のおかげで、魅力的なイベントにできた
- ・ 適正管理・にぎわい創出を 継続的に実施するには黒字化が必要
- ・ 保健所の手続き等イベント実施に必要なノウハウや備品等が蓄積できた
- ・ イベントを通じて出店者等の協力もありゴミ不法投棄等の課題は生じなかった

### 3 協力者へのヒアリング

- ・ 風が強く、砂が飛んできて、飲食店にとってはつらかった。
- ・ キッチンカーがイベント会場から見えづらいと感じた。
- ・ イベント実施等による集客がなければ出店は困難

# 今後のロードマップ（案）





# R4 (2022) 年夏 (予定)

