

## 仕様書

### 1 件名

早野聖地公園事務所機械警備業務委託

### 2 履行場所

川崎市早野聖地公園事務所 川崎市麻生区早野732番地

### 3 業務内容

警備対象施設に警報機器を設置し、発信される信号から通信回線を用いて監視し、異常事態が発生したことを認知したときは、速やかに緊急要員を現地へ急行させ、必要な措置をとる。

### 4 履行期間

平成23年4月1日～平成26年3月31日

### 5 履行時間

#### (1) 月曜日から金曜日まで

17時から翌8時30分までとする。

#### (2) 土・日曜日、祝日

終日とする。

#### (3) 特定日（12月29日から翌年1月3日まで）

終日とする。

### 6 施錠方法

施錠方法については暗証番号等を入力し、施錠する方式とし、本市が指定した番号とすること。

また、施錠方法がカードキーを用いる場合は、5本以上カードキーを用意すること。

### 7 その他

別紙「特記事項」を遵守すること。

## 特記事項

### 1 警報機器等について

添付図面のとおり、警報機器を設置し、発信される正常信号ないし、異常信号を自動的かつ正確に表示する機械を設置し、監視を行うこと。

また、添付図面に記載の警報機器が設置し難い場合については、同等以上の機能を有する警報機器の設置をすることで差し支えない。

### 2 保守点検について

警報機器を常時正常に機能させるため適宜保守点検等を行うこと。

### 3 警備体制について

警備にあたっては専従員をおき、機械の信号表示盤によって警備対象の異常の有無を絶えず監視し、かつ警備担当者と常に連絡を保ち、警備の万全を図ること。

### 4 異常時の処置について

警備業務遂行中、警備対象に異常事態が発生したことを認知したときは、直ちに緊急要員を急行させ、必要な措置を取らせること。

### 5 緊急時の連絡について

警備責任者は事故処理にあたり、緊急を要するときは、直ちに関係各機関並びに緊急連絡先へ連絡すること。なお、緊急連絡の必要がないと認めたときは、必要な措置を取ったうえ、細部のてん末を警備報告書に記載し速やかに提出すること。

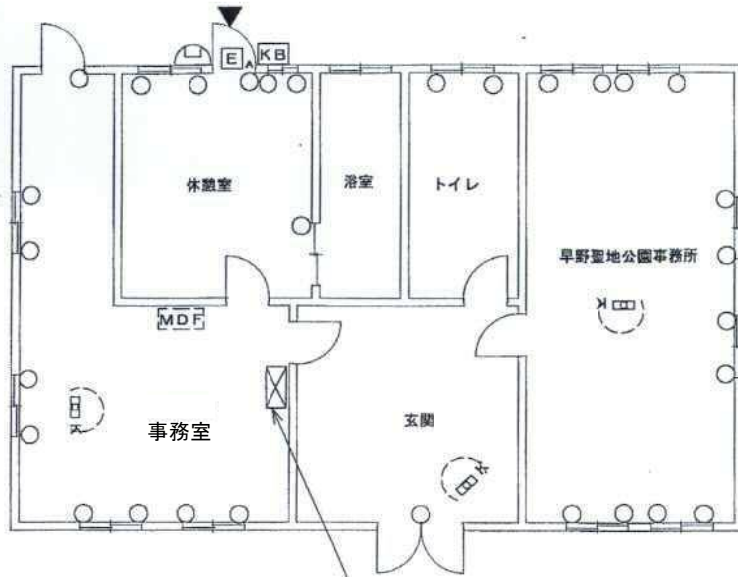
### 6 鍵の保管について

預託する鍵について、警備中は警備担当者の責任において保管し、その他の場合は常時監視下にある金庫に保管すること。

### 7 免責事項について

警備が解除されているときに発生した事故について、乙は免責とする。また、甲の操作等に起因する事故についても同様とする。

※電気錠は連動とする。



1 階 平 面 図

装置名	S-854	回路系統	信号
1	緑地協会側窓	N1	N1
2	聖地公園側・ホール窓	N1	N1
3	ホールパッシブ	N2	N2
4	緑地協会パッシブ	N2	N2
5	聖地公園パッシブ	N2	N2
6	エスエスランプ保護	P1	P1
7	EPS停電	T-	T-
8			
9	保護	P1	P1
停電		T-	T-
11			
12			
13			
14			
15			
16			
17			
18			
19			
20			
21			
22			
23			
24			
25			
26			

入退館タイム	10秒
定時発信	NF110分
強制切断	有(0なし)
組込番号	044-987-8999
停電監視	180秒
接続回線	局入7ヶ所
音声メッセージ	外部スピーカ
警報メッセージ	
カードキー送信	無
自己ブザー	

記号	品名	数
1	○ マグネットスイッチ	30
2	□ K パッシブセンサ K型	3
3	E A 電気錠 AST	①
4	CU-01 電気錠制御盤 CU-01	①
5		
6		
7		
8		
9		
10		
11		
12		
13	⌒ エスエスランプ SSL-234	1
14	KB テンキー装置 TK-876B	1
15	THC サンダーカット P-2-S	1
16	EPS-821 増設電源装置 EPS-821	1
機種	S-854 制御装置 S-854-T	1

設備警報	接続端子 No.	信号種別
水位警報	XX-XX	無電圧(a・b)・有電圧(V)
火災警報	XX-XX	無電圧(a・b)・有電圧(V)
		無電圧(a・b)・有電圧(V)
		無電圧(a・b)・有電圧(V)
		無電圧(a・b)・有電圧(V)

発行日/発行内容

接印 事業所長

日付	履歴内容	担当	・	・
・				
・				
・				
・				
・				
・				
・				

		電計番号	02-0060745	
事業所	原接印	原設計	名称 川崎市 早野聖地公園事務所	
作成	平成 年 月 日	縮尺	1/100	管理番号 枚数 1

## 仕様書

### 1 件名

早野聖地公園墓苑サービスセンター機械警備業務委託

### 2 履行場所

川崎市早野聖地公園墓苑サービスセンター 川崎市麻生区早野732番地

### 3 業務内容

警備対象施設に警報機器を設置し、発信される信号から通信回線を用いて監視し、異常事態が発生したことを認知したときは、速やかに緊急要員を現地へ急行させ、必要な措置をとる。

### 4 履行期間

平成23年4月1日～平成26年3月31日

### 5 履行時間

#### (1) 月曜日から金曜日まで

16時から翌8時30分までとする。

#### (2) 土・日曜日、祝日

終日とする。

#### (3) 特定日（12月29日から翌年1月3日まで）

終日とする。

### 6 施錠方法

施錠方法については暗証番号等を入力し、施錠する方式とし、本市が指定した番号とすること。

また、施錠方法がカードキーを用いる場合は、3本以上カードキーを用意すること。

### 7 その他

別紙「特記事項」を遵守すること。

## 特記事項

### 1 警報機器等について

添付図面のとおり、警報機器を設置し、発信される正常信号ないし、異常信号を自動的かつ正確に表示する機械を設置し、監視を行うこと。

また、添付図面に記載の警報機器が設置し難い場合については、同等以上の機能を有する警報機器の設置をすることで差し支えない。

### 2 保守点検について

警報機器を常時正常に機能させるため適宜保守点検等を行うこと。

### 3 警備体制について

警備にあたっては専従員をおき、機械の信号表示盤によって警備対象の異常の有無を絶えず監視し、かつ警備担当者と常に連絡を保ち、警備の万全を図ること。

### 4 異常時の処置について

警備業務遂行中、警備対象に異常事態が発生したことを認知したときは、直ちに緊急要員を急行させ、必要な措置を取らせること。

### 5 緊急時の連絡について

警備責任者は事故処理にあたり、緊急を要するときは、直ちに関係各機関並びに緊急連絡先へ連絡すること。なお、緊急連絡の必要がないと認めたときは、必要な措置を取ったうえ、細部のてん末を警備報告書に記載し速やかに提出すること。

### 6 鍵の保管について

預託する鍵について、警備中は警備担当者の責任において保管し、その他の場合は常時監視下にある金庫に保管すること。

### 7 免責事項について

警備が解除されているときに発生した事故について、乙は免責とする。また、甲の操作等に起因する事故についても同様とする。



# 仕様書

1 件 名：早野聖地公園水辺の広場水盤設備保守点検業務委託

2 場 所：川崎市麻生区早野 7 3 2 番地

3 内 容：

(1) 水盤循環設備点検 2回（10月、3月）

- ア. 循環・滅菌・排水ポンプ：動作及び回転方向確認
- イ. 自動給水装置：電動弁（40A）通電時動作及び通水状況確認
- ウ. バルブ・配管：錆の有無等の外観的事項点検及びバルブ開閉度確認
- エ. 殺藻器：銅イオン活水器（ORIGO - E100）カートリッジ消耗状況・銅イオン濃度・電流値確認調整（銅イオン濃度：0.1～0.3ppm 程度、試運転調整含む）
- オ. 配線遮断器・漏電遮断器・水位検出器等：動作確認

(2) 制御盤関係点検 2回（10月、3月）

- ア. 絶縁測定：絶縁抵抗計にて計測、異常の有無点検（基準値：0.2MΩ以上）
- イ. 電流測定：各動力の運転電流をクランプメーターにて計測、異常の有無点検
- ウ. 電圧測定：供給電源の電圧を電圧計にて測定、異常の有無点検
- エ. マグネット：異常音の有無点検等
- オ. 表示灯：点灯確認及び調整等
- カ. 器具取付・結線状況：器具及び各端子取付部の緩み・錆の有無等点検及び調整等

(3) 噴水姿等試運転調整（吐出水量調整等） 2回（10月、3月）

- ※ 本委託は、水盤循環設備の安全かつ良好な使用状態を維持するため、装置の機能的事項の点検・調整・保守整備および消耗品交換を行なうものである。
- ※ 循環設備は、円滑かつ正常に作動させるよう点検及び調整を行なうものとし、異常が生じた場合は機器の作動を停止し、適切な措置を講じるとともに、速やかに監督員に報告し、指示を受けること。
- ※ 作業日は監督員の指示によること。雨天その他の理由で作業が不可能な場合は、監督員に相談の上、指示を受けること。
- ※ 作業実施の際は、一定の作業衣を用い腕章又は徽章をつけることとし、使用する器具及び材料は業務に最も適したものをを用い、作業すること。
- ※ 作業実施の際は、公園利用者などに十分注意すること。第三者に損害を与えた場合はその責を負うこと。
- ※ 施工上必要な軽易な事項については、請負者の負担で処理すること。
- ※ 業務完了後、報告書（任意様式）を提出すること。
- ※ その他、適宜監督員の指示に従うこと。

# 案内図



早野聖地公園



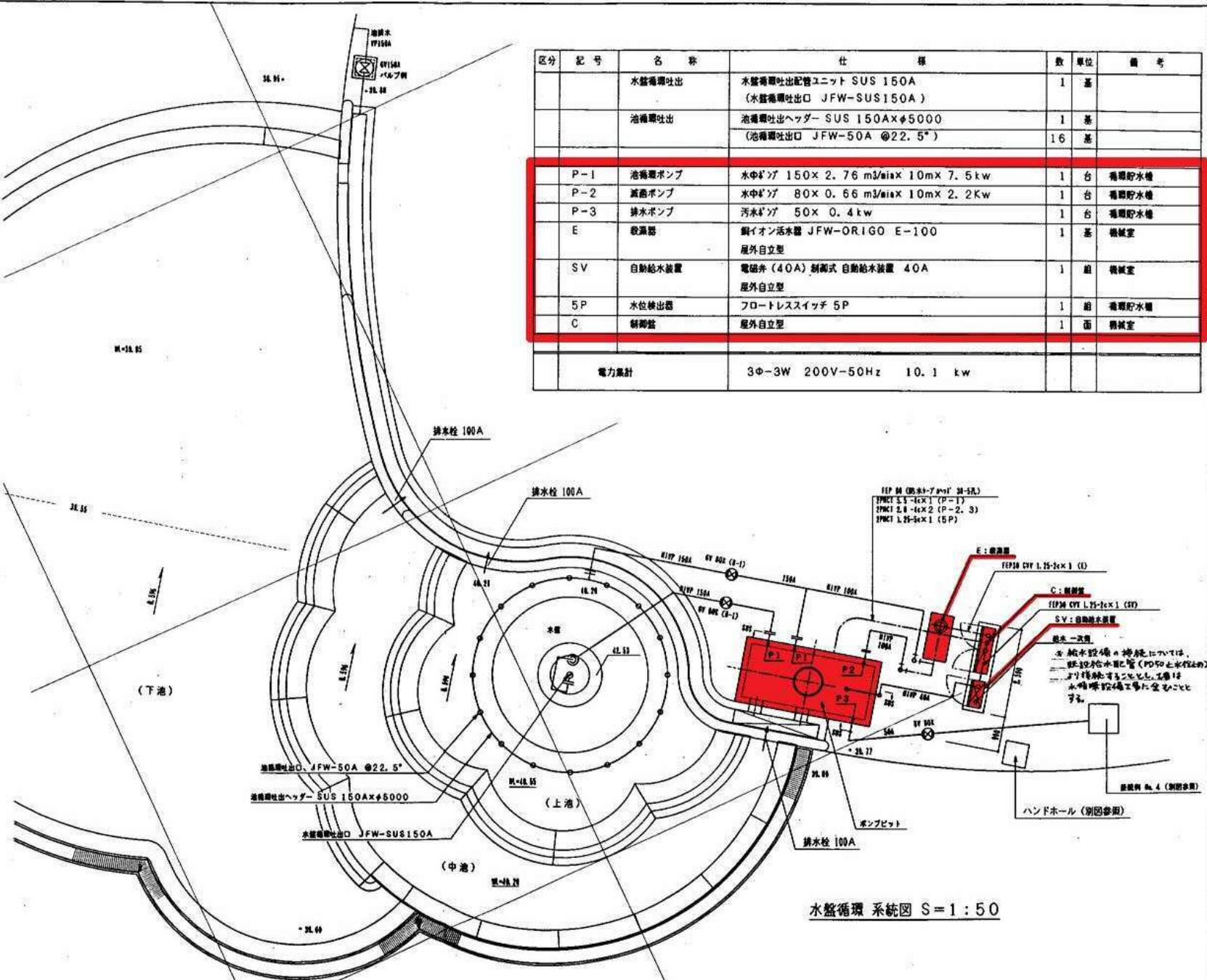
# 位置図



水盤詳細図-6 (循環系統図)

水盤循環設備		1式当たり	
名称	形状寸法	数量	単位
＜設備数量＞ (単位)			
水中ポンプ	φ150×1.50W	1.0	台
	φ10×2.30W	1.0	台
	φ10×0.40W	1.0	台
ポンプ制御ユニット	105 1.50W	1.0	個
	105 2.20W	1.0	個
	105 1.00W	1.0	個
	105 1.00W	1.0	個
	105 1.00W	1.0	個
銅イオン吸着器	JFW-1 100	1.0	個
吸着器制御ユニット		1.0	個
池循環吐出ヘッド	105 150A×φ5000	1.0	個
吐出金具	JFW-501 150A	1.0	ヶ
	φ 50A	16.0	ヶ
排水栓	100A	2.0	ヶ
吐出配管ユニット	105 150A	1.0	個
弁	樹脂製1-1/2" 47 150A	2.0	ヶ
	樹脂製1/2" 47 100A	2.0	ヶ
	φ 50A	1.0	ヶ
	1/2" 47 150A	2.0	ヶ
	φ 100A	1.0	ヶ
	φ 50A	1.0	ヶ
配管材料	PP 150A	2.10	m
	R1PP 150A	15.40	m
	φ 150A	0.30	m
	φ 50A	5.50	m
	φ 40A	5.60	m
	φ 20A	1.20	m
継手類		1	式
実管スリーブ類	止水管用 505 300A×500A	2.0	本
	φ 150A×500A	5.0	本
	φ 100A×500A	2.0	本
	φ 50A×500A	12.0	本
	止水管用 L1505 40A×500A	1.0	本
ポンプ制御ユニット	10-1 150A用	2.0	個
	φ 50A用	1.0	個
排水バルブ	改良型 450×450 樹脂金	1.0	ヶ
自動給水装置	屋外自立型 10-20 40A	1.0	基
排水栓	ボックス式 70A	1.0	個
水盤用吐出ビット	105 φ100A×5000	1.0	ヶ
＜電気設備＞			
制御盤	屋外自立型	1.0	基
70-1022 (1P2L)	5P	1.0	個
防水ケーブル	3φ-5 <sup>2</sup>	1.0	ヶ
ケーブル類	2PNC2 L100-K	11.00	m
	φ 100-K	21.00	m
	φ 100-SC	11.00	m
	CVV L100-K	12.00	m
ケーブル保護管	FIP 50	5.00	m
	FIP 30	2.40	m
継手類		1	式
止水管用実管スリーブ	105 30A×500A	1.0	本
	1/2" 47 樹脂材	4.0	ヶ

区分	記号	名称	仕様	数	単位	備考
		水盤循環吐出	水盤循環吐出配管ユニット SUS 150A (水盤循環吐出口 JFW-SUS150A)	1	基	
		池循環吐出	池循環吐出ヘッド SUS 150A×φ5000 (池循環吐出口 JFW-50A @22.5°)	1	基	
				16	基	
	P-1	池循環ポンプ	水中ポンプ 150×2.76 m <sup>3</sup> /min×10m×7.5kw	1	台	循環貯水槽
	P-2	減速ポンプ	水中ポンプ 80×0.66 m <sup>3</sup> /min×10m×2.2Kw	1	台	循環貯水槽
	P-3	排水ポンプ	汚水ポンプ 50×0.4kw	1	台	循環貯水槽
	E	吸着器	銅イオン活水器 JFW-ORIGO E-100 屋外自立型	1	基	機械室
	SV	自動給水装置	電磁弁(40A)制御式自動給水装置 40A 屋外自立型	1	基	機械室
	5P	水位検出器	フロートレススイッチ 5P	1	組	循環貯水槽
	C	制御盤	屋外自立型	1	面	機械室
電力集計			3φ-3W 200V-50Hz 10.1 kw			



水盤循環系統図 S=1:50







1全景.JPG



2循環部.JPG



3機器.JPG

(必ず記入してください。)

ブロック番号	施設番号
157	007

## 清掃業務委託仕様書(表紙)

1 件名	早野聖地公園事務所及び墓苑サービスセンター 清掃業務委託					
2 履行場所	川崎市麻生区早野732					
3 業務期間	平成25年4月1日～平成26年3月31日					
4 施設担当	担当課名	建設緑政局緑政部霊園事務所	担当者名	長谷川 元	電話番号(外線)	044-811-0013
5 業務内容	別紙様式1～5のとおり(清掃コード一覧表を含む。)					

# 清掃業務委託仕様書(様式1 毎月分)

ブロック番号	施設番号
157	007

(毎月分)

(面積は少数点以下切り捨て、以下同じ。)

	清掃の種類	場所、材質等	面積又は数量	回数	清掃時間又は作業月等	清掃コード・その他
毎月実施する業務	日常清掃	早野聖地公園事務所事務室 1・2、玄関ホール、台所 弾性床材	111 m <sup>2</sup>	週1 回	8時30分～13時	1・2・5・12・13・20
		早野聖地公園事務所トイレ 陶磁器タイル	10 m <sup>2</sup>	週1 回	8時30分～13時	15・16・17・18・28
		墓苑サービスセンター休憩室、 売店、廊下、和室 弾性床材、畳	90 m <sup>2</sup>	週1 回	8時30分～13時	1・2・5・7・12・13・20
		墓苑サービスセンタートイレ 陶磁器タイル	15 m <sup>2</sup>	週1 回	8時30分～13時	15・16・17・18・28
		計	226 m <sup>2</sup>	回		
			m <sup>2</sup>	回		
			m <sup>2</sup>	回		
			m <sup>2</sup>	回		

※清掃コードについては清掃コード一覧表(小分類1～45)を参照してください。





# 清掃業務委託仕様書(様式3 随時分)

ブロック番号	施設番号
157	007

(随時分)

	清掃の種類	場所、材質等	面積又は数量	回数	清掃時間又は作業月等	清掃コード・その他
随時実施する業務	床ワックス	早野聖地公園事務所事務室 1・2、玄関ホール、台所 弾性床材	111 m <sup>2</sup>	年4 回	6月・9月・12月・3月	30・31
		墓苑サービスセンター休憩室、 売店、廊下 弾性床材	81 m <sup>2</sup>	年4 回	6月・9月・12月・3月	30・31
		計	192 m <sup>2</sup>	回		
	ガラス磨き	早野聖地公園事務所	35 m <sup>2</sup>	年2 回	6月・3月	洗剤を使用して拭き上げる
		墓苑サービスセンター	14 m <sup>2</sup>	年1 回	3月	洗剤を使用して拭き上げる
		計	49 m <sup>2</sup>	回		
	通常清掃	場所、材質等は毎月分日常清掃と同一	226 m <sup>2</sup>	年4 回	9月・3月 8時30分～13時	清掃コードは毎月分日常清掃と同一
			m <sup>2</sup>	回		
			m <sup>2</sup>	回		

# 清掃業務委託仕様書(様式4 業務の特記事項)

ブロック番号	施設番号
157	007

(毎月業務・随時業務の中の特記事項)

	業務内容	回数	注意事項等
業務の特記事項	ブラインド清掃(様式3に記載)		薄い洗浄液を用いて雑巾等にてほこりを拭き取る。
	照明器具清掃(様式3に記載)		管球を取り出し管球及び枠を洗浄液を用いて拭き取る。
	空調吹き出し口清掃(様式3に記載)		材質に適した洗剤を使用する。
	エレベータ清掃(日常清掃に含む)		カゴ内床・カゴ内壁・扉・パネル拭き掃除をする。
	エレベータホール清掃(日常清掃に含む)		金属部分・マット類の清掃をする。
	マット清掃(玄関等)(日常清掃に含む)		汚れがはげしいときは洗浄し乾燥させる。
	● トイレの消毒清掃(日常清掃に含む)	毎回	便器・洗面台・床・壁面を消毒清掃する。
	屋外、建物回りの清掃(日常清掃に含む)		ごみ・落ち葉等の除去及び排水口のごみを取る。
	空き缶・瓶・ペットボトル等の搬出(日常清掃に含む)		清掃車の収集場所まで搬出する。
	その他[ ]		
	その他[ ]		
	その他[ ]		
	その他[ ]		
	その他[ ]		
<p>※該当する業務の左側に●をつけてください。</p> <p>※回数は、年何回／月何回／週何回／毎日／適時のように記載してください。</p>			

# 清掃業務委託仕様書(様式5 説明事項ほか)

ブロック番号	施設番号
157	007

## (主な設備個数)

大便器 6個	洗面台 5個	小便器 6個	汚物入れ 1個
掃除用流し 2個	水石鹸入れ 4個		

## (受託者が用意する消耗品について—あれば必ず記入してください。)

ごみ袋(市指定のもの)	水石鹸		

## (受託者に対する一般的注意事項)

- ・この仕様書は、作業の概要を示すものであり、記載のない事項でも甲乙協議のうえ委託金額の範囲内で実施する。場所の詳細については別紙図面等による。
- ・清掃業務の実施にあたっては火災、盗難その他の事故が発生することのないように注意すること。
- ・清掃業務に使用する器具及び材料は、作業内容に最も適したものをを用いること。
- ・清掃業務の実施にあたって移動した、いすその他の物品等は必ず元の位置にもどしておくこと。
- ・清掃業務に従事する者は、作業中又はその他で知りえた市の業務に関する情報を他人に漏らさないこと。
- ・清掃業務に従事する者は、作業中は一定の作業衣を着用すること。
- ・清掃業務において備品等を破損させたときは、直ちに市の担当者に報告し、その指示に従い原状回復すること。この費用は清掃業者の負担とする。
- ・清掃業務終了後、市の指定する者の検査を受け、作業に不十分な点があるときは指示に従い完全な清掃をすること。
- ・清掃業務にあたって、施設管理者が図示した範囲内で施設に立ち入ることができる。但し市の業務の支障にならないようにすること。

清掃コード一覧表(仕様書の一部として必ず一緒にとじてください。)

ブロック番号	施設番号
157	007

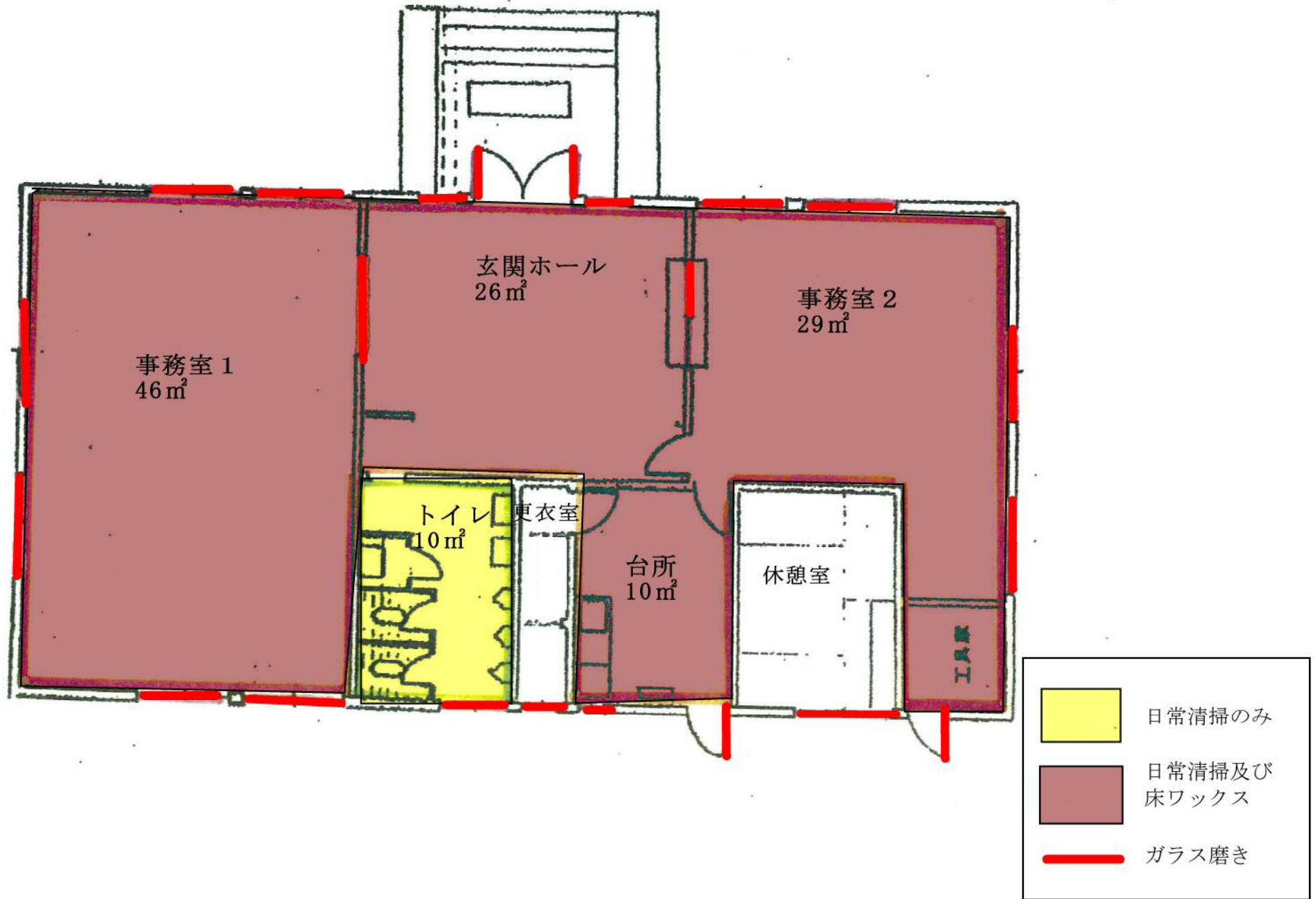
(作業一覧・日常的なもの)

1	床の掃き	11	マットの除塵	21	エレベータ操作盤を拭く
2	床の拭き	12	窓台の清掃	22	エレベータ扉溝の清掃
3	カーペット床の除塵	13	ドアの清掃	23	エスカレータガード・パネルの清掃
4	カーペット床のしみ取り・補修	14	手すりの清掃	24	エスカレータ踏台の清掃
5	吸殻・紙屑処理と容器清掃	15	吸殻・紙屑・汚物処理と容器清掃	25	床の拾い掃き
6	壁面の除塵	16	衛生陶器の清掃	26	排水溝の清掃
7	スイッチ回りの清掃	17	洗面台・鏡の清掃	27	バスタブ・シャワー室の清掃
8	什器・備品類の清掃	18	ペーパー・水石鹼の補給	28	散水による水洗い
9	金属類の清掃	19	茶殻・紙屑処理と容器清掃		
10	扉・ガラスドアの清掃	20	流し台の清掃		

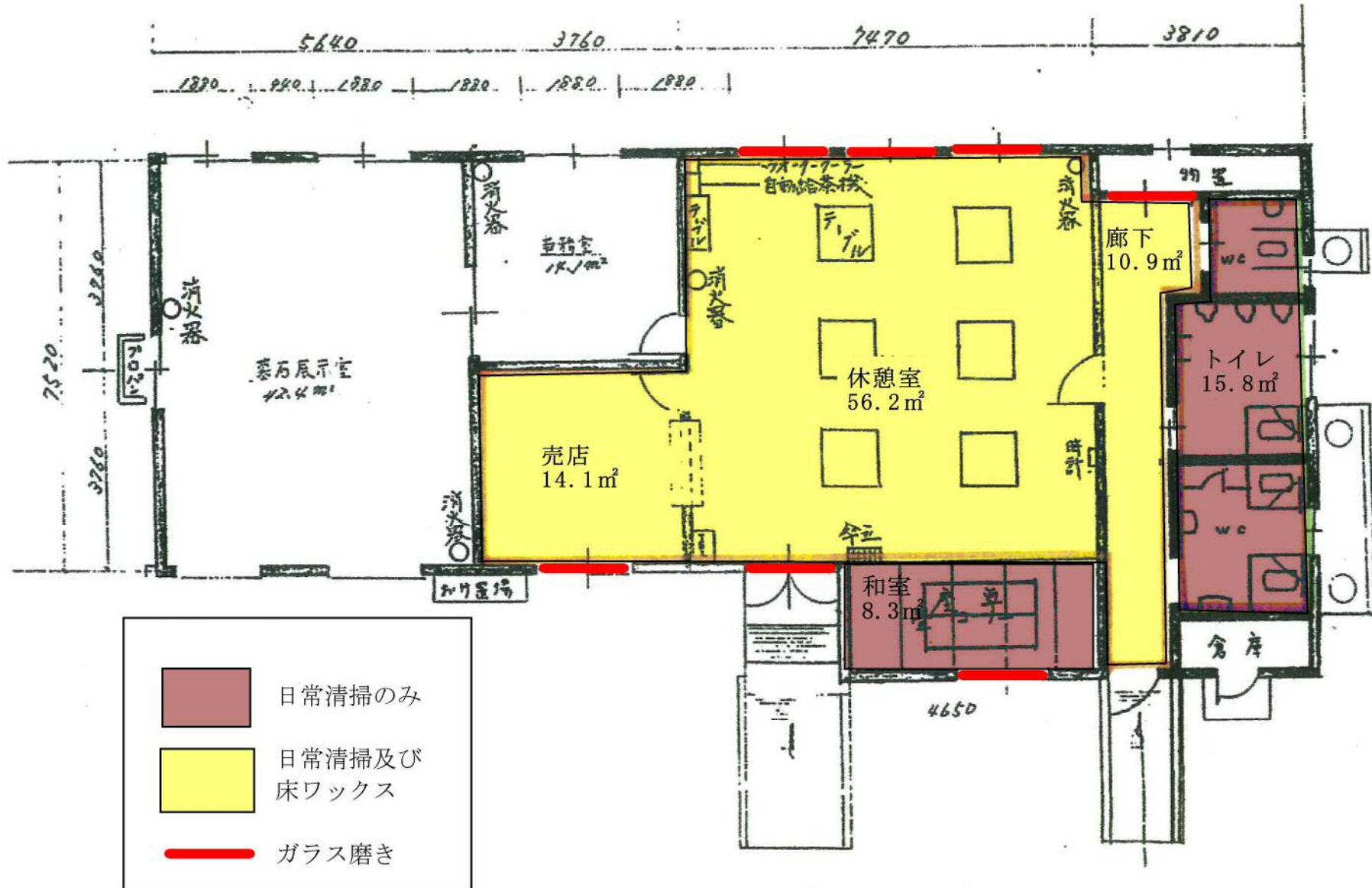
(作業一覧・定期的／随時的なもの)

30	床面の補修	37	ドアのスポット洗浄	44	外柱の清掃
31	床の表面洗浄	38	手すりの洗剤拭き	45	荒天時の作業
32	床の剥離洗浄	39	巾木の洗剤拭き		
33	カーペット床のスポット清掃	40	照明器具の除塵		
34	カーペット床の全面清掃	41	タイル床の洗剤洗い		
35	壁面のスポット清掃	42	換気扇の清掃		
36	フロアマットの洗浄	43	コンクリート床の洗浄		

# 早野聖地公園事務所平面図



# 墓苑サービスセンター平面図



# 公園トイレ清掃業務委託仕様書

1 件名	早野聖地公園トイレ		清掃業務委託			
2 履行場所	川崎市麻生区早野732番地					
3 業務期間	平成24年 4月 1日～平成25年 3月 31日					
4 施設担当	担当課名	建設緑政局霊園事務所	担当者名	長谷川	電話番号(外線)	044-811-0013
5 業務内容	別紙様式1～6のとおり					





# 清掃業務委託仕様書(様式2 随時分)

(随時分)

	清掃の種類	場所、材質等	面積又は数量	回数	清掃時間又は作業日等	清掃コード・その他
随 時 実 施 す る 業 務	日常清掃 (繁忙期対策)	早野聖地公園 (別紙トイレ一覧参照)	別紙トイレ一覧表参照	年6回	新盆(H24年7月)旧盆(H24年8月) の各3日 午前8時半～午後5時	様式3の1～7を対象とする。毎月分の清掃作業との間隔を6時間以上開けることとし、詳細の時間については、監督員と協議の上決定する。
	日常清掃 (繁忙期対策)	早野聖地公園 (別紙トイレ一覧参照)	別紙トイレ一覧表参照	年10回	秋彼岸(H24年9月)春彼岸(H25年3月)の各5日 午前8時半～午後5時	様式3の1～7を対象とする。毎月分の清掃作業との間隔を6時間以上開けることとし、詳細の時間については、監督員と協議の上決定する。

## 清掃業務委託仕様書(様式3 日常清掃業務の特記事項)

(日常清掃業務の中の特記事項)

	清掃コード・業務内容	業務内容・注意事項
日常清掃業務の特記事項	1 床面清掃	ゴミを取り除き、全体を散水した上で、デッキブラシを使用し洗浄する。便器周辺は特に念入りに洗浄し、汚れがひどい場合などは必要に応じて洗剤を使用すること。洗浄後、スポンジモップなどで水切りを行う。
	2 便器・手洗器等清掃	大便器・小便器・手洗器・汚物流し・清掃用流しを、適切な清掃用具を用い洗浄すること。汚れがひどい場合などは必要に応じて洗剤を使用すること。洗浄後、特に便座や金属部分は水滴が残らないように乾いたウエスで拭き取る。また、軽易な詰まりはラバーカップで除去すること。
	3 トイレtpペーパー補充	清掃時にトイレットペーパーを補充し、常に使用できるようにする。 ペーパーホルダーなど予備のペーパーを置ける場合には、予備のペーパーも併せて補充すること。
	4 点検	破損している施設がないかどうかを点検し、ある場合には速やかに監督員に連絡するとともに、張り紙などで故障である旨明示する。 また、やり残した部分がないかどうかをチェックシート等を用い点検する。
	5 ゴミ回収	床、棚、汚物入れ、灰皿、排水口などのゴミを回収し、適切に処分する。 放置物などで、ゴミかどうかの判断に迷うものについては、監督員の指示を仰ぐこと。
	6 壁面、建具(パーティション、扉、窓等)清掃	壁面、建具が汚れていないかを確認する。 汚れていた場合(簡単に落ちる落書き、クモの巣を含む)は、適切な清掃用具を用い清掃する。ただし、床面洗浄等により付着した水滴は、毎回必ず拭き取る。汚れがひどい場合は必要に応じて適切な洗剤を使用すること。
	7 備品(棚、鏡、てすり、ベビーベッド等)清掃	備品が汚れていないかを確認する。 汚れていた場合は適切な清掃用具を用い清掃する。 汚れがひどい場合は必要に応じて適切な洗剤を使用すること。

## 清掃業務委託仕様書(様式4 随時清掃業務の特記事項)

(随時清掃業務の中の特記事項)

	清掃コード・業務内容	注意事項等
随時 清掃 業務 の 特記 事項		

※上記業務は全て、業務対象箇所の施工前・施工中(各作業全て)・施工後の写真を撮影し、分かりやすくまとめたうえ、作業終了後速やかに提出するものとする。

## 清掃業務委託仕様書(様式5 説明事項ほか)

### (主な設備個数)

大便器12個	洗面台9個	小便器7個	オストメイト水洗器具2個
--------	-------	-------	--------------

### (受託者が用意する消耗品)

トイレtpーパー	清掃用具	洗剤	「故障中」の張り紙
その他			

※ 但し、業務遂行に係わる電気、水道水は市の指定する場所より使用し、これらは無償支給するものとする。

### (受託者に対する一般的注意事項)

- ・本業務の実施にあたっては、「廃棄物の処理及び清掃に関する法律」をはじめとした関連する法令等を遵守し、適正に執行すること。
- ・業務に必要な物品の調達等も含め、グリーン購入法の判断基準を満たすこと。
- ・この仕様書は、作業の概要を示すものであり、記載のない事項でも甲乙協議のうえ委託金額の範囲内で実施する。場所の詳細については別紙図面等による。
- ・清掃業務の実施にあたっては火災、盗難その他の事故が発生することのないように注意するよう、作業員に安全教育を行うこと。
- ・トイレの新築、増改築又は破損等により作業箇所や回数などに変更が生じた場合は、監督員の指示に従うこと。
- ・清掃業務に使用する器具及び材料は、作業内容に最も適したものをを用いること。
- ・清掃業務時は、利用者に不快感を与えないよう充分に注意すること。また、万が一、作業中に公園利用者へ被害を及ぼした場合には、受託者の責任において処理すること。
- ・清掃業務時は、入口付近の分かりやすい位置に「清掃作業中」の看板を表示すること。
- ・清掃業務の実施にあたって移動した、物品等は必ず元の位置にもどしておくこと。
- ・清掃業務に従事する者は、作業中又はその他で知りえた市の業務に関する情報を他人に漏らさないこと。
- ・清掃業務に従事する者は、作業中は一定の作業衣を着用すること。
- ・清掃業務において備品等を破損させたときは、直ちに市の担当者に報告し、その指示に従い原状回復すること。この費用は清掃業者の負担とする。
- ・清掃業務終了後、作業に不十分な点があるときは指示に従い完全な清掃をすること。
- ・この他、本仕様書に記載されていない事項及び疑義が生じたときは、監督員に照会し、その内容を理解し遺漏のないように行うものとする。

## 清掃業務委託仕様書(様式6 提出書類)

1 受託者は、業務の着手及び完了にあたり、川崎市の契約約款に定めるもの及び、次の書類を監督員に提出すること。

— 着手時に提出する書類 —

- 1) 委託業務着手届
- 2) 現場作業責任者・技術者届(約款第6条)
- 3) 現場作業従事者届(約款第7条)
- 4) 業務計画書(約款第2条)

— 業務(一部)完了時に提出する書類 — ※業務完了前であっても、監督員の求めに応じ提出すること。

- 1) 業務報告書(業務日報又は業務週報をまとめたものでも可)
- 2) 業務写真 (トイレ内部全景及び汚れている場所(近景)の施工前・後を、毎月1回トイレ箇所数5箇所に1箇所以上不明瞭にならないよう撮影し、分かりやすくまとめること。また、汚れがひどい場合や破損施設などは必要に応じて適宜撮影し、速やかに監督員に提出すること。)
- 3) その他、監督員が必要とする検査書類
- 4) 委託業務(一部)完了届

2 業務計画書には、次の事項を記載しなければならない。

- 1) 表紙:委託名・履行場所・履行期間・会社名
- 2) 業務概要
- 3) 履行方法
- 4) 会社組織図
- 5) 作業従事者名簿:氏名、生年月日、連絡先、経歴等
- 6) 清掃コース、スケジュール、作業員の体制等
- 7) 使用車両:車検証の写し、車両の写真(ナンバー及び車体が見えるように撮影すること。) ※自転車の場合は写真のみで可
- 8) 使用資材:洗剤、清掃用具、脚立、看板等の名称や写真など
- 9) 履行管理体制(写真管理含む)
- 10) 社内検査体制
- 11) 安全管理体制:作業員安全管理、作業時・移動時の安全管理等
- 12) 緊急時の体制
- 13) 資格等の写し:普通運転免許証、一般廃棄物収集運搬業許可(下請契約をする場合にはその契約書も含む)等
- 14) その他必要と思われる事項

# 公園トイレ清掃業務委託 特記仕様書

## 1 目的

本特記仕様書は、作業記録や作業予定を市民に周知することにより、業務の適正な執行を担保すると共に、快適な市民利用に寄与することを目的とする。

## 2 公園トイレへの作業記録の掲示

受託者は清掃後すみやかに、監督員の指定する記録簿に作業日、作業終了時刻、作業担当者名等を記入し、監督員の指定する場所に掲示すること。

## 3 公園トイレ作業予定の掲示

受託者は、監督員の指定する場所に、清掃予定の曜日、時間、受託者の会社名、連絡先等を記載したものを掲示すること。なお、掲示内容については、事前に監督員の承諾を得ること。

## 4 その他

本特記仕様に記載されていない事項及び疑義については、公園トイレ清掃業務委託仕様書によるものとする。

# 早野聖地公園案内図

早野聖地公園トイレ清掃業務委託



『早野聖地公園トイレ一覧表』

トイレ名称	構造	面積	設備
1区	アルミプレハブ造	10 m <sup>2</sup>	男(大)1(和1), (小)2/女2(和2), 手洗器2
13区	軽量鉄骨造	28.5 m <sup>2</sup>	男(大)1(洋1), (小)3/女3(洋2・和1) 身障者1(洋1), 手洗器4
堤入の丘	R.C.造	16.1 m <sup>2</sup>	男(大)1(洋1), (小)2/女2(洋1・和1) 身障者1(洋1), 手洗器3

1区トイレ



13区トイレ



堤入の丘トイレ





# 仕様書

1. 件 名：早野聖地公園トイレリフレッシュ清掃業務委託

2. 場 所：川崎市麻生区早野 7 3 2 番地

3. 内 容：

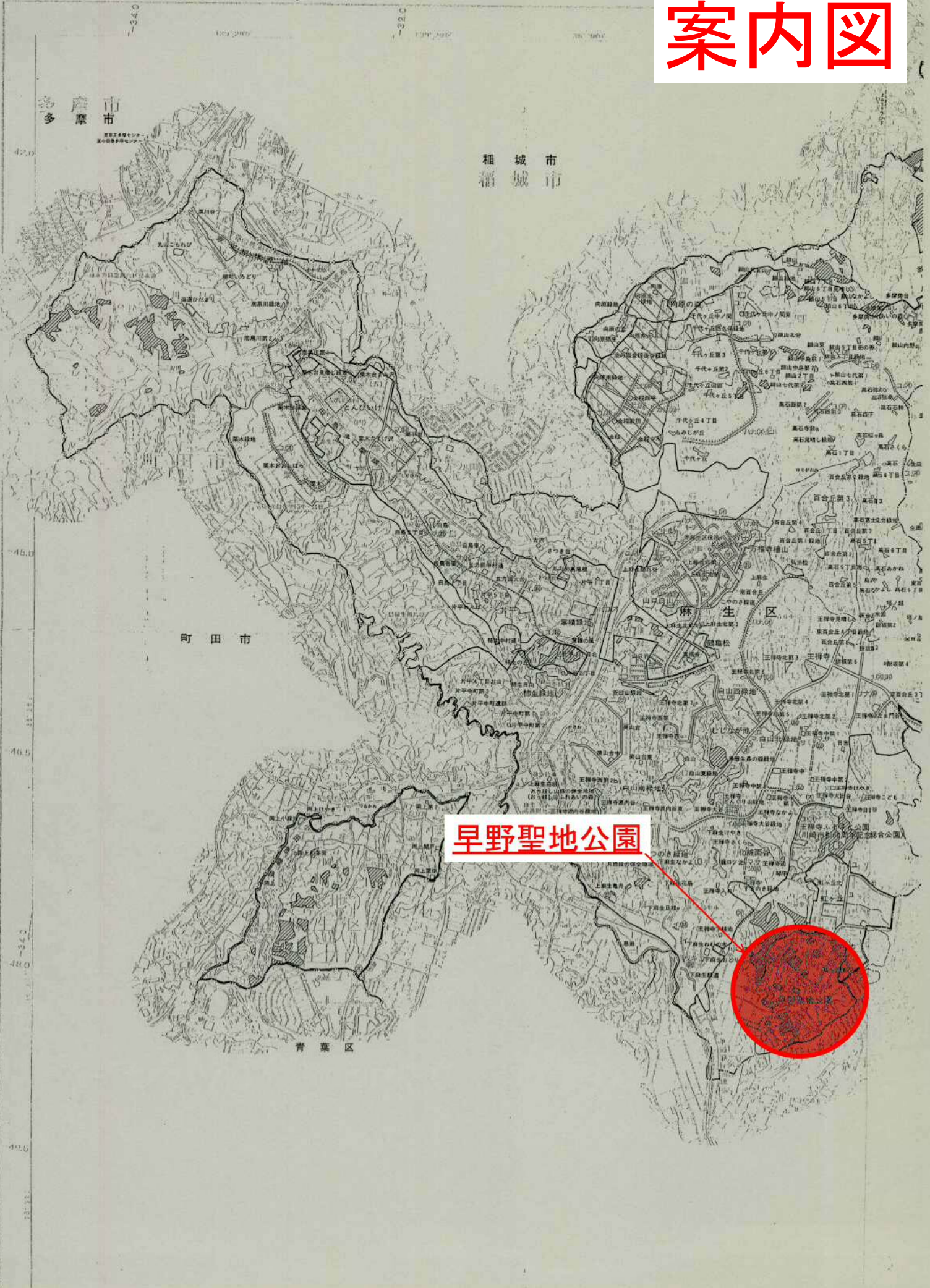
(1) 1区横トイレ	1 式
小便器特殊洗浄	2 基
大便器特殊洗浄	3 基
洗面器特殊洗浄	2 基
污水・排水管柵高压洗浄	1 式
建物床面洗浄	1 式
建物内・外壁面洗浄	1 式
尿石固着防止	1 式
(2) 13区横トイレ	1 式
小便器特殊洗浄	3 基
大便器特殊洗浄	5 基
洗面器特殊洗浄	4 基
污水・排水管柵高压洗浄	1 式
建物床面洗浄	1 式
建物内・外壁面洗浄	1 式
尿石固着防止	1 式
(3) 堤入の丘トイレ	1 式
小便器特殊洗浄	2 基
大便器特殊洗浄	5 基
洗面器特殊洗浄	3 基
污水・排水管柵高压洗浄	1 式
建物床面洗浄	1 式
建物内・外壁面洗浄	1 式
尿石固着防止	1 式
(4) 早野聖地公園事務所	1 式
小便器特殊洗浄	3 基
大便器特殊洗浄	2 基
洗面器特殊洗浄	3 基
污水・排水管柵高压洗浄	1 式
床面洗浄	1 式
建物内壁面洗浄	1 式
尿石固着防止	1 式
(5) 墓苑サービスセンター	1 式
小便器特殊洗浄	3 基
大便器特殊洗浄	4 基
洗面器特殊洗浄	4 基
污水・排水管柵高压洗浄	1 式
建物床面洗浄	1 式
建物内壁面洗浄	1 式
尿石固着防止	1 式

- ※ 本委託は、早野聖地公園トイレの安全かつ良好な使用状態を維持するため、トイレの特殊洗浄などリフレッシュ清掃を行なうものである。
- ※ 作業日は監督員の指示によること。雨天その他の理由で清掃作業が不可能な場合は、監督員に相談の上、指示を受けること。
- ※ 作業実施の際は、一定の作業衣を用い腕章又は徽章をつけることとし、使用する器具及び材料は受託者の負担で用意するものとし、業務に最も適したのを用い作業すること。
- ※ 作業実施の際は、入口付近の見やすい場所に「清掃作業中」看板を掲示すること。
- ※ 作業実施の際は、公園利用者などに十分注意すること。第三者に損害を与えた場合はその責を負うこと。
- ※ 作業実施の際、設備等を破損した場合は、速やかに監督員に報告し、その指示によって、受託者の負担により原型復旧しなければならないものとする。
- ※ 業務に用いる電気・水道水については、早野聖地公園内の電気・給水設備より引き込み使用することとし、その料金は無償とする。
- ※ 業務完了後、報告書を提出すること。
- ※ その他、適宜監督員の指示に従うこと。

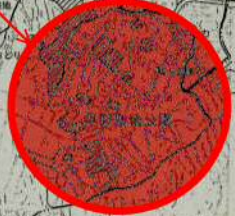
## 早野聖地公園トイレリフレッシュ清掃業務委託 特記仕様書

1. 仕様器材：特殊高圧洗浄車
2. 使用薬剤：本業務において使用する薬剤は下記の薬剤またはその同等品以上のものを使用するものとする。
  - (1) 尿石除去剤「ハイパワー」
  - (2) 排水管用洗剤「パイプクール」
  - (3) アルカリ洗剤「トイレクリーナー」
  - (4) 水垢取り洗剤「マリンクール 301」
3. 内容：
  - (1) 特殊洗浄
    - ア. 陶器に付着した尿石・水垢を専用薬剤を用い、除去する。
    - イ. パーテーションの落書きおよび汚れを専用薬剤を用い、除去する。
    - ウ. フロア洗浄は、アルカリ洗剤を撒布し、ブラシ等で洗浄する。
    - エ. 建物内外の壁面も同様に洗浄し、汚れを除去する。
  - (2) 高圧洗浄
    - ア. 特殊洗浄車に水をため、エンジンを始動させ圧力調整（100～140MPa）する。
    - イ. 汚水管に、尿石除去剤を投入する。
    - ウ. 排水管には、排水管用洗剤を投入する。
    - エ. 排水口および便器入口より高圧ホースを挿入し、尿石除去および洗浄する。
    - オ. 同様に最終排水桝まで、高圧洗浄を行う。

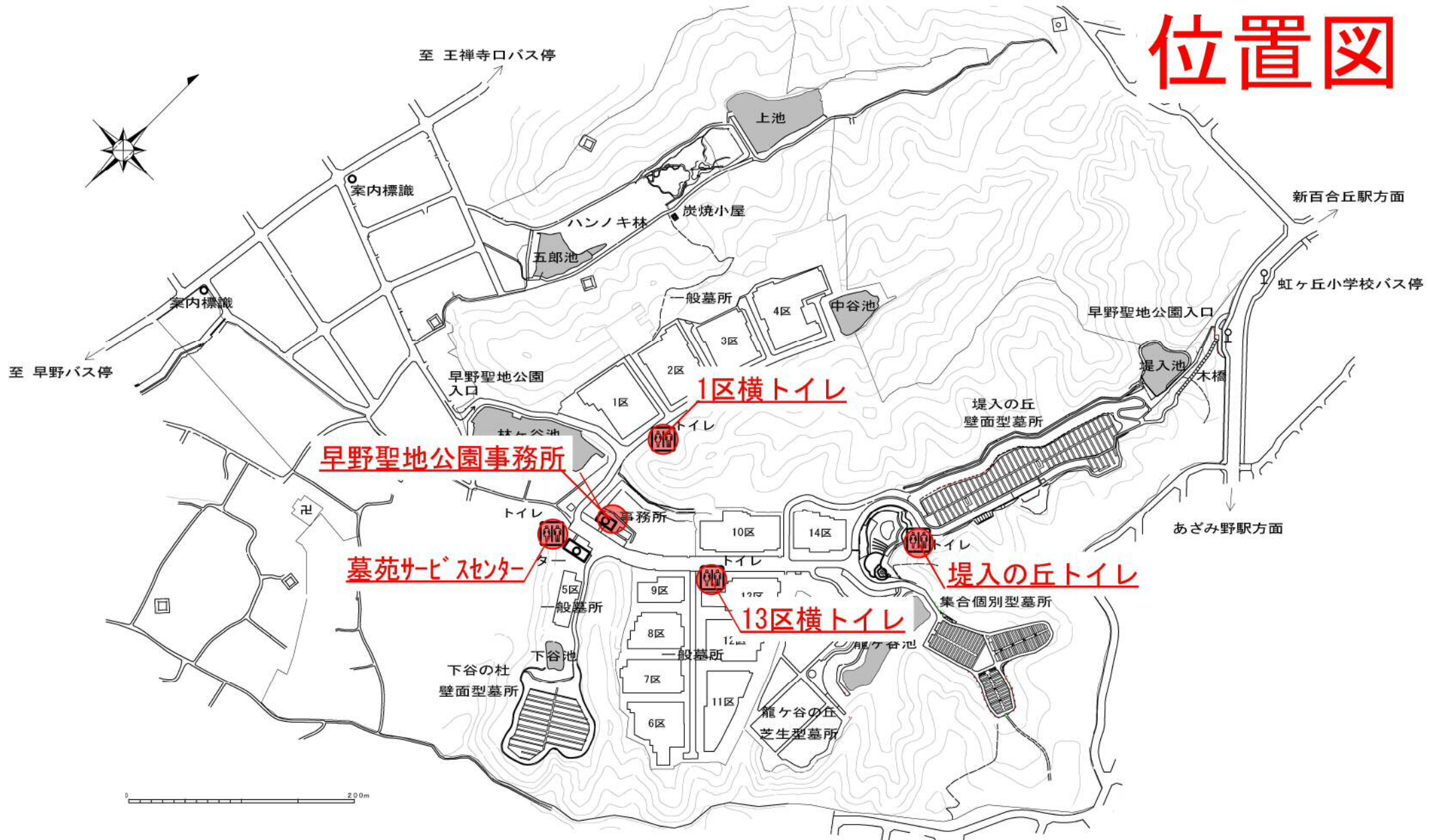
# 案内図

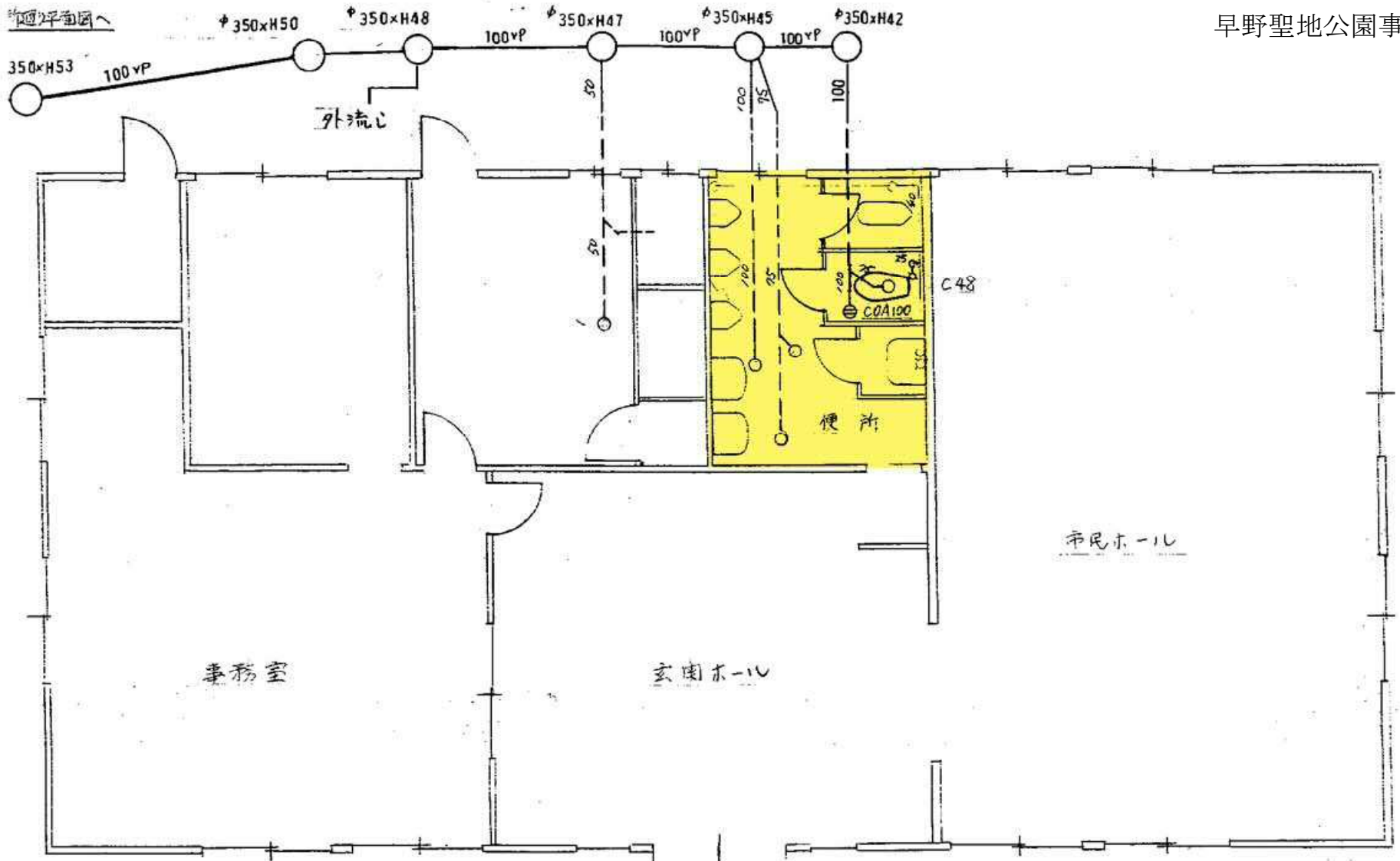


早野聖地公園

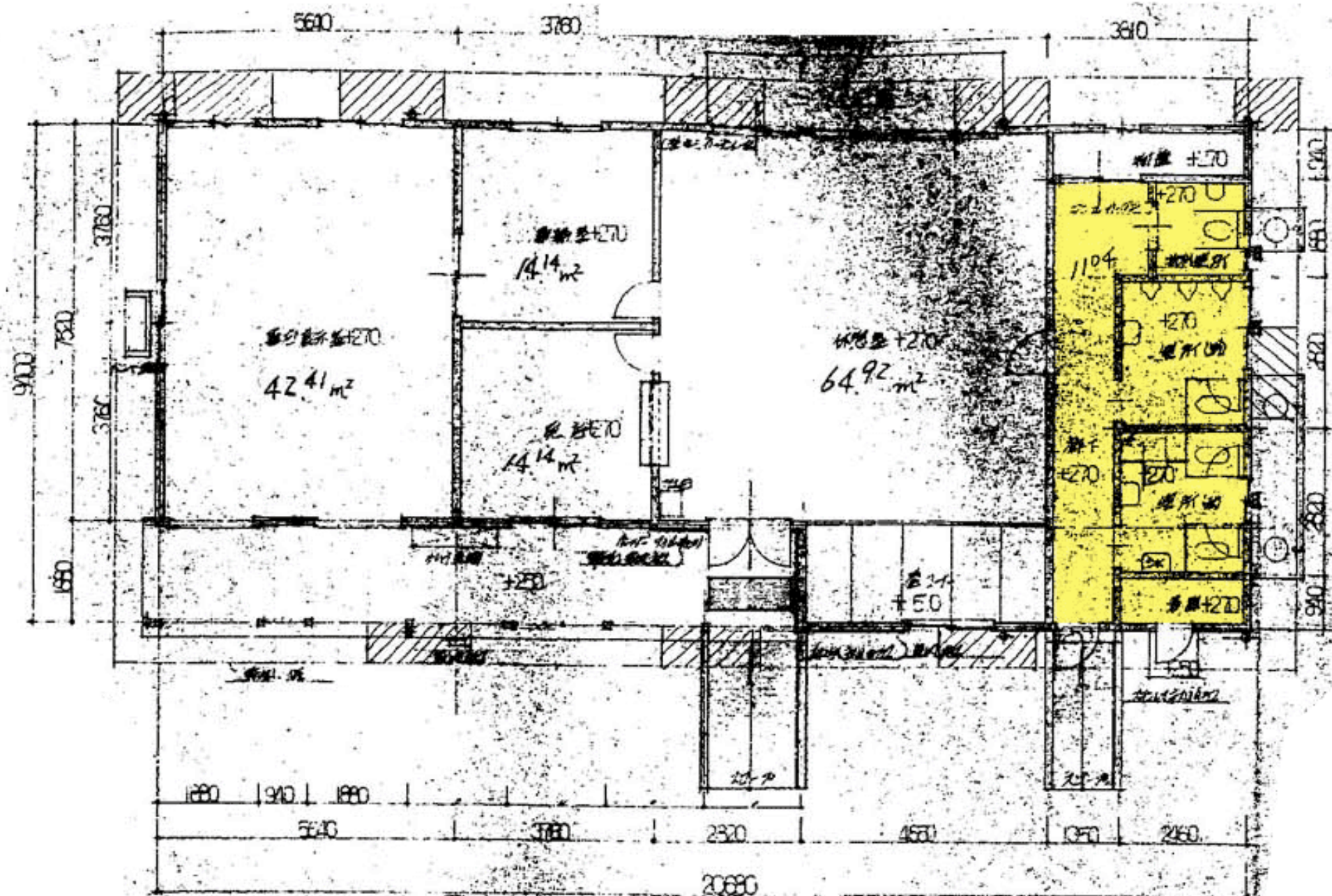


# 位置図

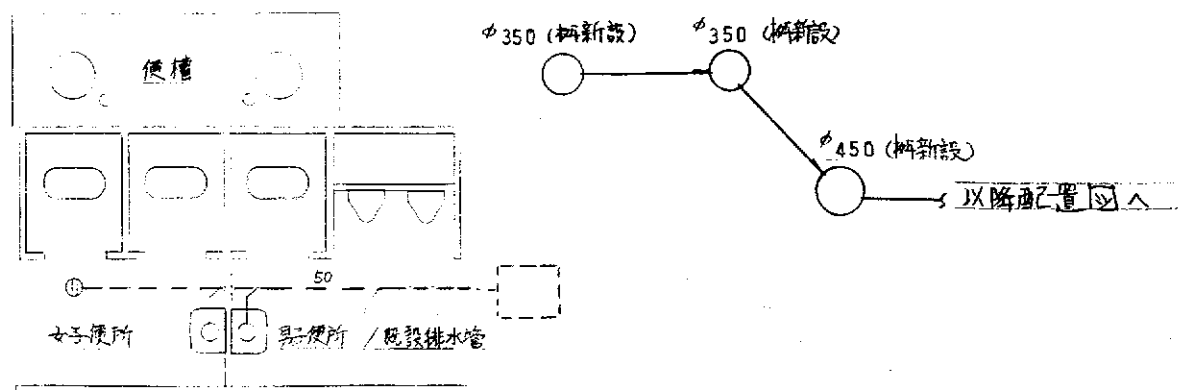




事務所平面図(改修図) S: 1/50



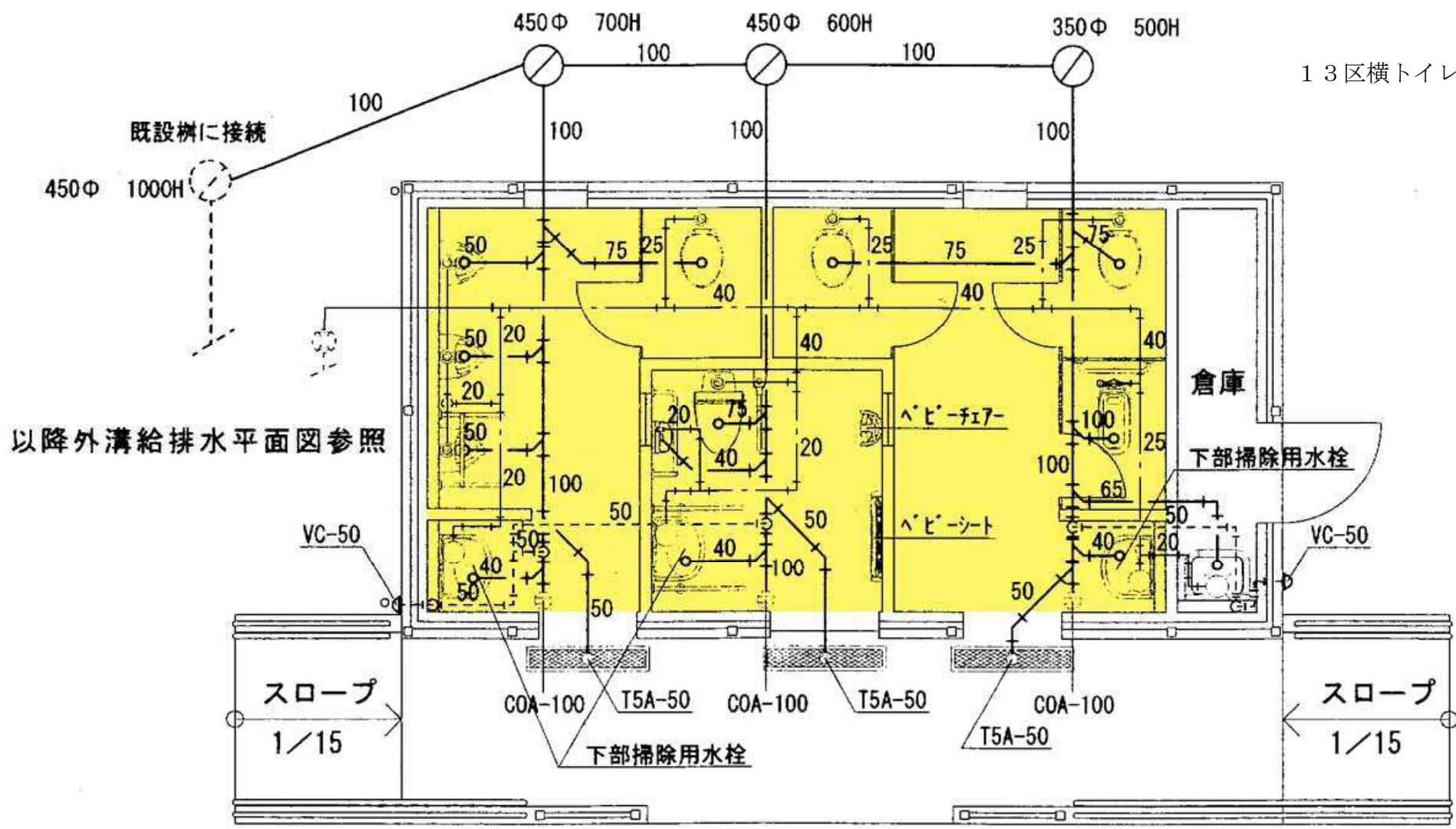
1区横トイレ



1区画脇公衆便所 S: 1/50

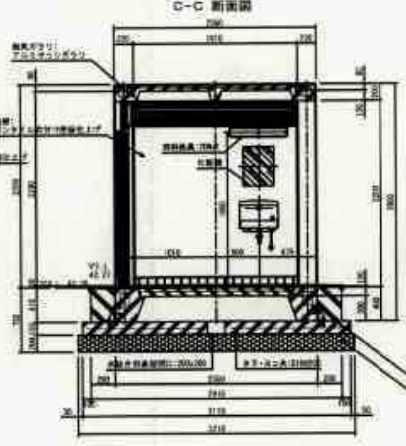
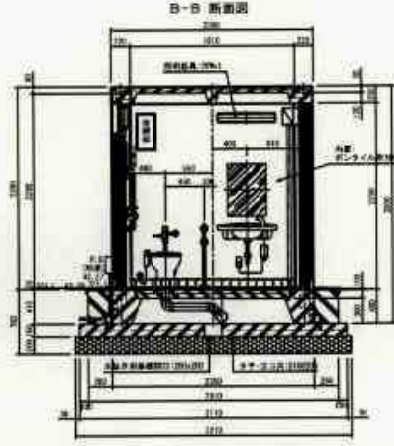
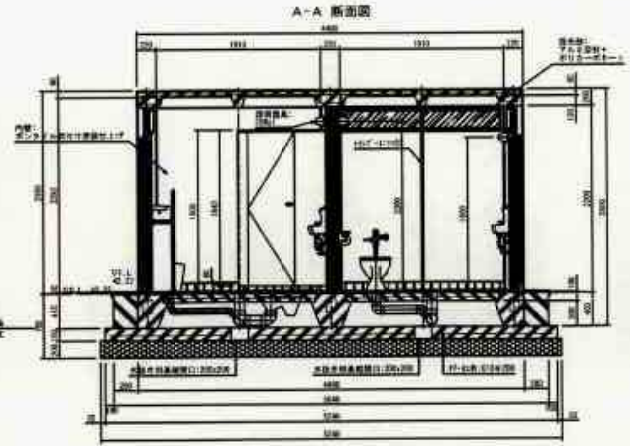
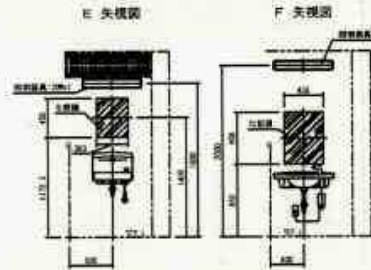
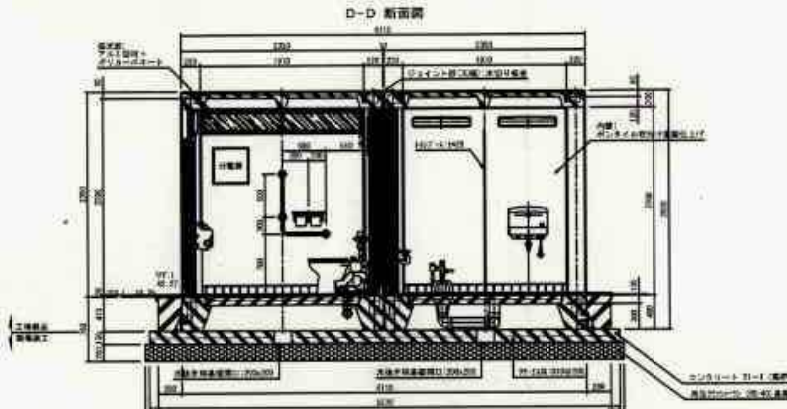
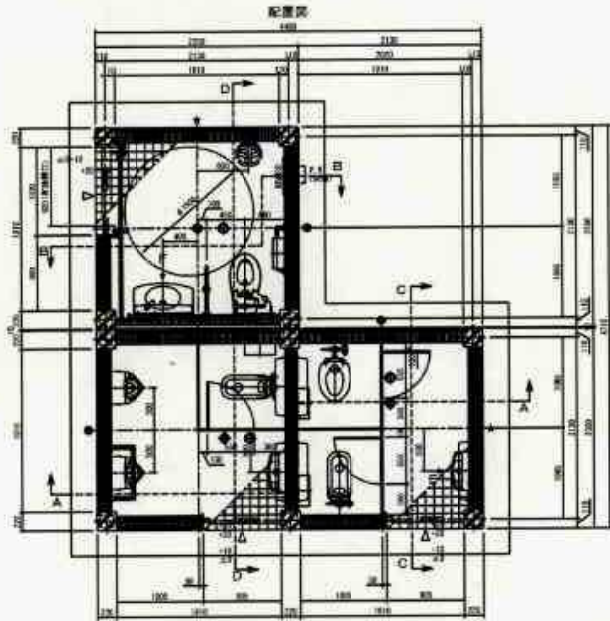


13区横トイレ



平面図 1/50

トイレ詳細図-2 S=1:30



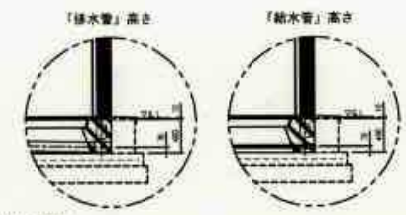
種別	項目	仕様	数量
仕材	床材(人歩)	高層コンクリート(高層建築用)1階1階	---
	床材(柱間)	高層コンクリート(高層建築用)1階1階(1階1階)	---
	壁・天井	サイディング材	---
	柱間(床下)	アクリルサンダリアリ種(高層建築用)1階1階	---
	柱間(天井)	アクリルサンダリアリ種(高層建築用)1階1階	---
	柱間(床下)	アクリルサンダリアリ種(高層建築用)1階1階	---
内装	床材(人歩)	高層コンクリート(高層建築用)1階1階	---
	床材(柱間)	高層コンクリート(高層建築用)1階1階	---
	壁・天井	サイディング材	---
	柱間(床下)	アクリルサンダリアリ種(高層建築用)1階1階	---

種別	項目	仕様	数量
設備	洗面器	洗面器(高層建築用)1階1階	1
	トイレ	トイレ(高層建築用)1階1階	1
	手洗器	手洗器(高層建築用)1階1階	1
	排水	排水(高層建築用)1階1階	1

種別	項目	仕様	数量
材料	柱間(床下)	アクリルサンダリアリ種(高層建築用)1階1階	1
	柱間(天井)	アクリルサンダリアリ種(高層建築用)1階1階	1
	柱間(床下)	アクリルサンダリアリ種(高層建築用)1階1階	1
	柱間(天井)	アクリルサンダリアリ種(高層建築用)1階1階	1

種別	項目	仕様	数量
材料	柱間(床下)	アクリルサンダリアリ種(高層建築用)1階1階	1
	柱間(天井)	アクリルサンダリアリ種(高層建築用)1階1階	1
	柱間(床下)	アクリルサンダリアリ種(高層建築用)1階1階	1
	柱間(天井)	アクリルサンダリアリ種(高層建築用)1階1階	1

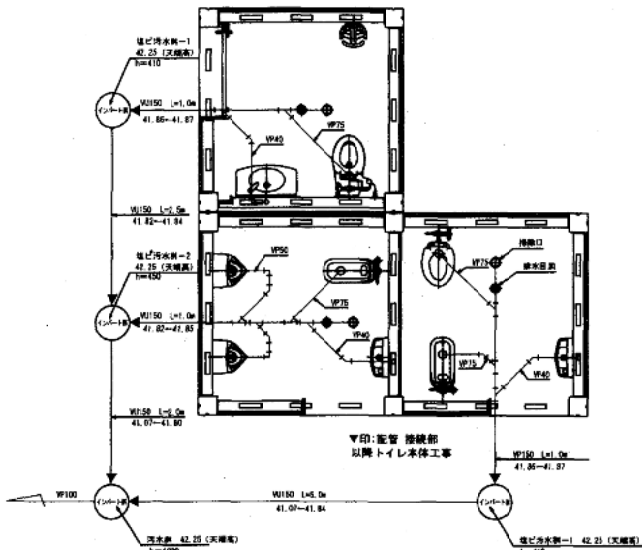
●材料調達  
 ・外壁のサイディングの色・柄は図面の決定とする。  
 ・化粧扉は、実寸及び多量トイレのみに設置とする。  
 ・本製品は、生物物種責任者後に加入した製品とする。  
 ・トイレは基礎工事の弊に於ける特設仕様書に於いて、地味調整及び調整作業を行なうこと。



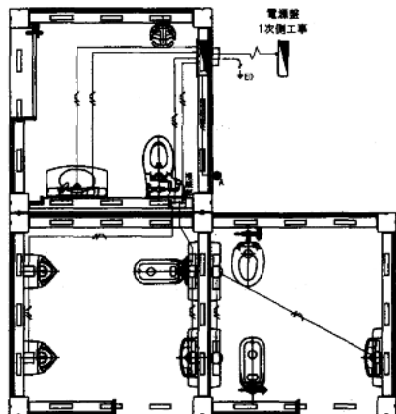
山崎建設株式会社	山崎建設株式会社	山崎建設株式会社
山崎建設株式会社	山崎建設株式会社	山崎建設株式会社
山崎建設株式会社	山崎建設株式会社	山崎建設株式会社
山崎建設株式会社	山崎建設株式会社	山崎建設株式会社

トイレ詳細図-3 S=1:30

「排水」系統参考図

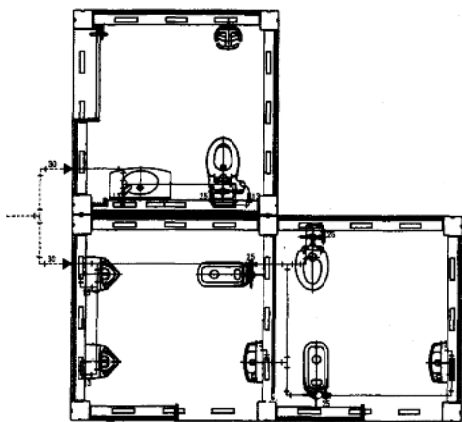


「電気」系統参考図



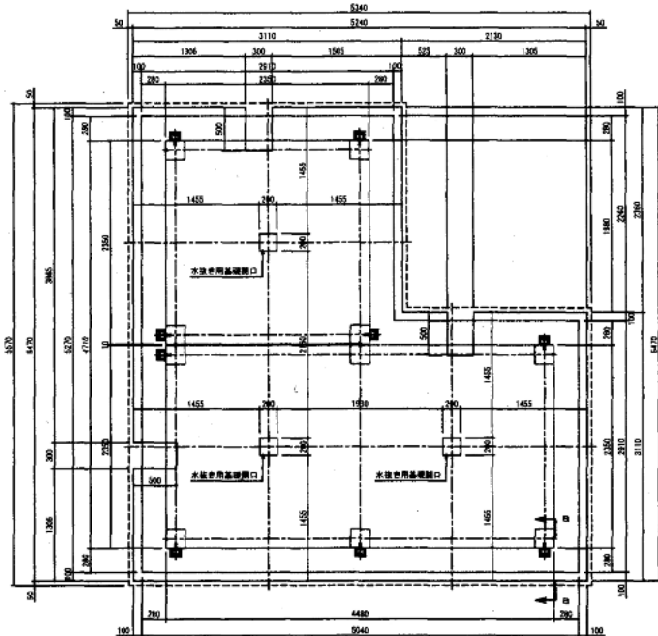
記号	名称	備考
○	電灯分電盤	
□	室内灯	蛍光灯、AC100V、FL200x1
●	器具分電盤	AC100V
○	各種配線管	LV1、LV2(116)
○	各種配線管	LV1、LV2(116)
□	ケーブルトレイ	スズルプレート取付

「給水」系統参考図



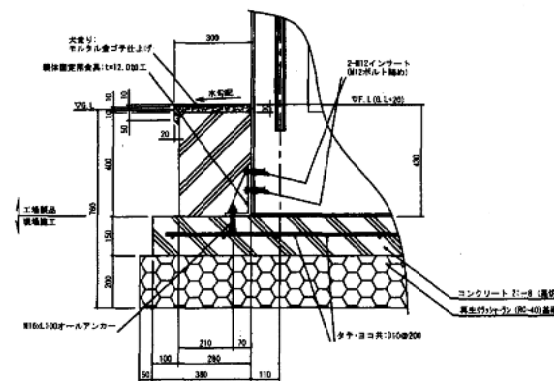
名	材	形状寸法	数量	単位
床	床		20.2	㎡
厚さ200mmコンクリート基礎	厚200、RC-40		24.7	㎡
躯体			11.5	㎡
断熱		D10	0.124	㎡
コンクリート		18-8	5.7	㎡
トイレ本体	男女・身障者ブース		1.0	式
モルタル		1:3	0.175	㎡
障壁			3.1	㎡
養生処理			16.8	㎡

基礎伏図



基礎部断面詳細図(a-a)

Scale 1:10



川崎市環境局 緑政部 営繕事務所	工事名 早野聖地公園遊園地事務所 (堤入地)第6期整備工事	年度 22	市 国 県 市 区 町 村
設計 図 表	図 号 表	図 尺 表	図 尺 表
トイレ詳細図-3		43/40	申請 変更 完了
縮尺	1/30	日付	平成22年 3月