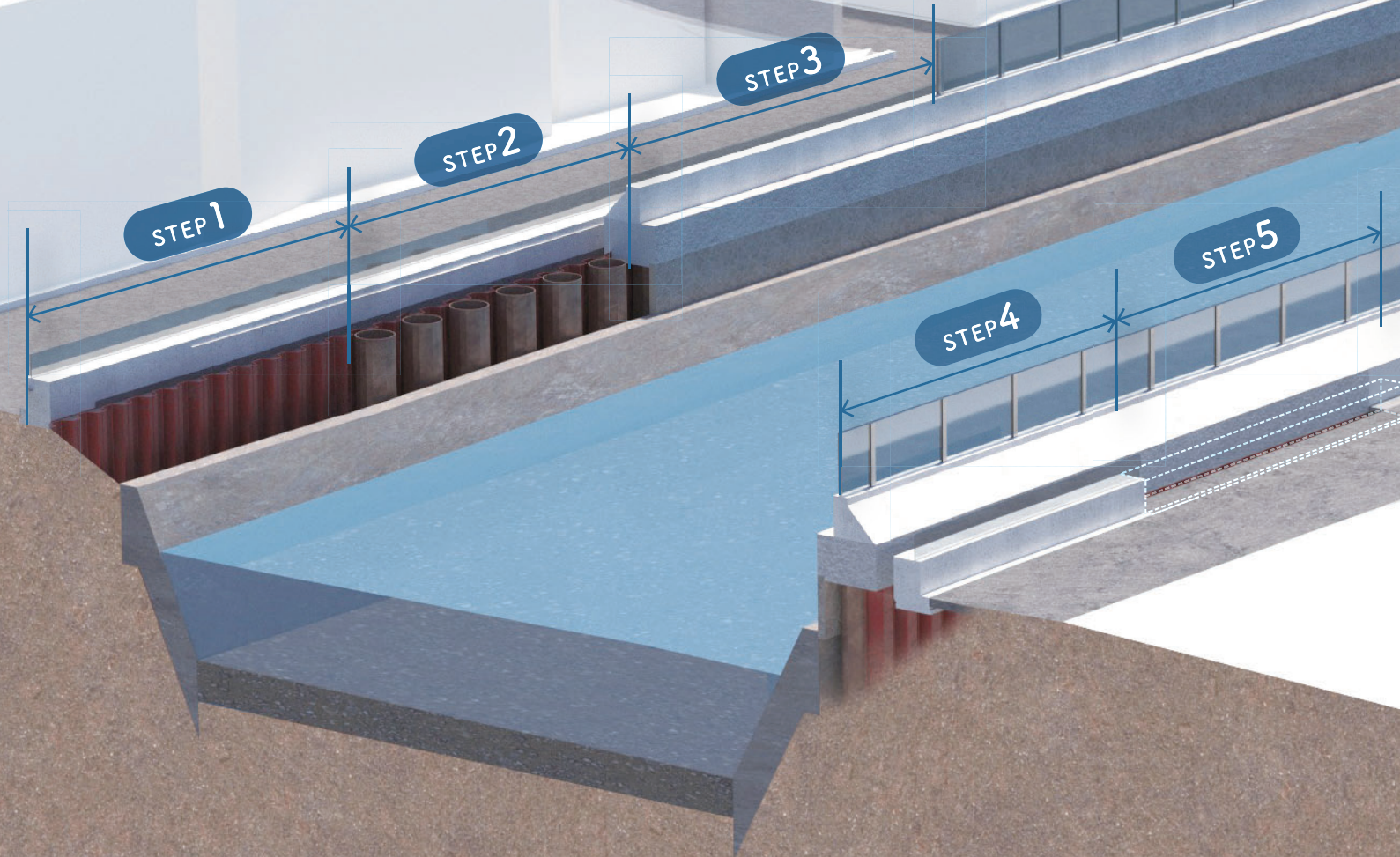


長距離にわたって、堅固な堤防をつくる

工事概要

工事名：一級河川平瀬川背水堤防整備工事
 工事場所：神奈川県川崎市高津区久地2丁目地内(平瀬川)
 発注者：川崎市建設緑政局 道路河川整備部
 堤防形式：自立式特殊堤(鋼管構造)
 南部都市基盤整備事務所
 工事内容：工事延長 左岸 646.1m 右岸 660.7m
 施工者：鹿島・不動テトラ・西武共同企業体
 工期：令和7年(2025年)3月31日～令和15年(2033年)3月31日



工程表

工区	R7年度			R8年度			R9年度			R10年度			R11年度			R12年度			R13年度			R14年度		
	月4	月8	月12	月4	月8	月12	月4	月8	月12	月4	月8	月12	月4	月8	月12	月4	月8	月12	月4	月8	月12	月4	月8	月12
仮設構台																								
1工区																								
2工区																								
3工区																								
河川管理用通路																								

生活に寄り添う コンビ・ジャイロ工法

鋼矢板と鋼管杭を圧入する方法として、コンビ・ジャイロ工法を採用します。圧入機などの各機械は、先に圧入した鋼矢板や鋼管杭の上を自走しながら、圧入作業を行うことができるため、発進場所である仮設構台から離れたところでも施工が可能です。

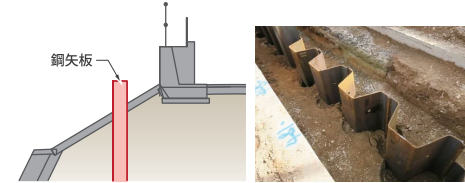


メリット

- 場所をとらない**
施工機械が小さいため、狭間で空頭制限のある所における施工に優れる
- 生活への影響を抑える**
杭の圧入機は杭の上を自走して施工できるため、仮設構台を河川内全域に構築する必要がない
- 環境にやさしく**
杭を圧入する際に発生する排土がほとんどない
- 振動が少なく静か**
杭を圧入する際、振動、騒音がほとんどない

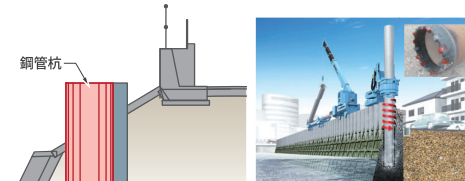
STEP 1 鋼矢板の圧入

幅90cm、長さ8～9mの鋼製の板を1枚ずつ圧入します。



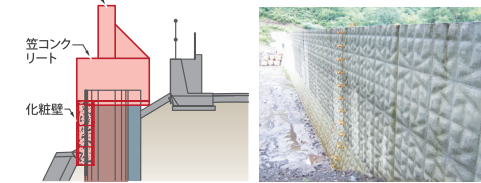
STEP 2 鋼管杭の圧入

直径1～1.2m、長さ20m前後の鋼製の筒状の杭を1本ずつ圧入します。



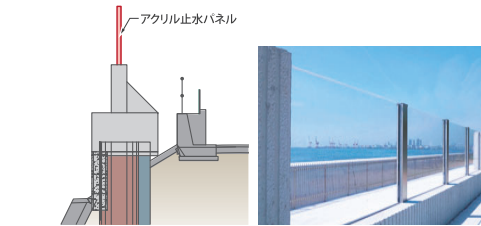
STEP 3 上部堤体の構築

下から化粧壁→笠コンクリート→パラペットの順で、コンクリートを打設します。



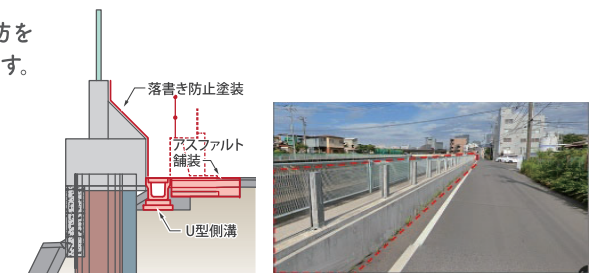
STEP 4 アクリル止水パネルの設置

パラペットの上にアクリル止水パネルを設置します。



STEP 5 既設堤防の撤去

既設堤防を撤去します。



通行安全性の向上

新設堤防は既設堤防よりも川側に構築し、既設堤防は撤去するため、道路幅が現在よりも広くなり、通行する際の安全性が向上します。

く ら べ て み よ う !

あたらしい堤防で使用される鋼管杭・ハット型鋼矢板の長さや広さはどのくらいなのでしょう？
また、その重さはどのくらいになるのでしょうか…？皆さんが知っているものと比べてみましょう！

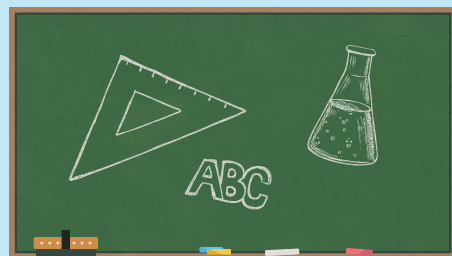
鋼管杭の長さ

鋼管杭を全てつなげると約10,000mにもなります。
これは、標高8,849mのエベレストのはるか上空まで届く高さになります。



鋼矢板の広さ

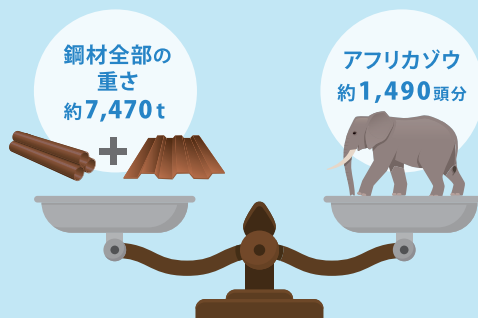
鋼矢板をつなげて作った壁は、全てつなげると約10,000m²になります。これは黒板約2,315面分と同じ広さであり、私たちの生活を水害から守ります。



黒板 2,315面分

鋼材の重さ

鋼管杭と鋼矢板を合わせた重さは、アフリカゾウ1,490頭分に相当します。



こんなに長くて重いものを使って堤防をつくっているんだなあ…

発注者

川崎市 建設緑政局 道路河川整備部
南部都市基盤整備事務所
〒211-0041 川崎市中原区下小田中 2丁目 9-1
TEL : 044-755-2277

川崎市 建設緑政局 道路河川整備部
河川課
〒210-8577 川崎市川崎区宮本町 1番地
TEL : 044-200-2904

施工者

鹿島・不動テトラ・西武共同企業体 平瀬川背水堤防JV工事事務所
〒213-0032 川崎市高津区久地1丁目 2-3 ZOEビル2階
TEL:044-819-9061