

# 当您希望咨询与问询时

- 当您为难之际，可以进行咨询与问询。
- 可以进行咨询与问询的地点与时间如下所示。

地点	您可以利用的语言	可以咨询与问询日	可以咨询与问询的时间
<b>川崎市国际交流中心</b> 电话号码：044-435-7000	日语	星期一～星期六	10:00～12:00 13:00～16:00
	英语 (English)	星期一～星期六	
	汉语 (中文)	星期二、星期三、星期五	
	葡萄牙语 (Português)	星期二、星期五	
	韩国·朝鲜语 (한글)	星期二、星期四	
	西班牙语 (Español)	星期二、星期三	
<b>川崎区役所</b> 电话号码：044-201-3113	英语 (English)	第1星期四、第3星期四	14:00～16:30
	汉语 (中文)	第1星期二、第3星期二	14:00～16:30
	他加禄语 (Tagalog)	第1星期二、第3星期二	9:30～12:00
<b>麻生区役所</b> 电话号码：044-965-5100	英语 (English)	第1星期四、第3星期四	9:30～12:00
	汉语 (中文)	第1星期二、第3星期二	9:30～12:00
	他加禄语 (Tagalog)	第1星期三、第3星期三	14:00～16:30

# 川崎市外国人市民代表会议

- 可就外国人市民在川崎市生活中的问题进行交流、研讨。
- 会议内容每年向川崎市市长传达。
- 川崎市通过该会议听取大家的意见，建设外国人也可安居乐业的街区。

紧急联络卡			
姓名	男・女		
住址	电话		
出生年月日 年 月 日	血型	Rh +・-	
旧病	过敏		
健康保险证号码	生命保险证号码		
驾驶证号码	银行账户号码		
成为避难所的学校等	广域避难场所		
联系方式	灾害用留言专线 171		
	共同联系人	姓名	电话・邮箱地址
		住址	
	家属的姓名	与本人的关系	电话・邮箱地址 (公司・学校)

紧急联络卡			
姓名	男・女		
住址	电话		
出生年月日 年 月 日	血型	Rh +・-	
旧病	过敏		
健康保险证号码	生命保险证号码		
驾驶证号码	银行账户号码		
成为避难所的学校等	广域避难场所		
联系方式	灾害用留言专线 171		
	共同联系人	姓名	电话・邮箱地址
		住址	
	家属的姓名	与本人的关系	电话・邮箱地址 (公司・学校)

※请复印并予以利用。

## “万无一失、川崎” (中文版)

発行日 / 2018年5月 / 川崎市企画・编辑 / 川崎市总务局危机管理室  
 邮编 210-8577 川崎市川崎区宫本町1番地 电话号码: 044-200-2894

保存版



发生地震时的注意事项	1
因地震等逃出前的注意事项	3
了解地震等准确信息的方法	5
就是否安全予以告知	7
居住在安全的房屋	8
准备饮用水与食物等	9
在高层高级公寓的注意事项	10
一个人难以自行逃出时	10
因发生地震成为难以回家者时	11
与附近居住者互相帮助	12
海啸袭来时的注意事项	13
有关风水灾害的注意事项	14
因降雨导致的后果与雷电、龙卷风 (风水灾害) 的注意事项	15
风水灾害发生前根据危险示意图了解危险场所	15
因风水灾害逃出前的注意事项	17
风水灾害发生前的预防事项	17
川崎市的主页	18

中文版  
 中国語版



Colors, Future!

いろいろって、未来。

川崎市  
 かわさきし



# 发生地震时的注意事项

## 烈度

**0** **[烈度 0]**  
所有的人都感觉不到地震发生。

**1** **[烈度 1]**  
很多人都感觉不到地震发生。

**2** **[烈度 2]**  
稍微感觉到地震发生。

**3** **[烈度 3]**  
感觉到地震发生。

**4** **[烈度 4]**

- 房间的电灯有较大摇晃。
- 花瓶倒落。

**5弱** **[烈度 5弱]**

- 希望抓住物件以保持平衡。
- 柜子上的器皿与书籍等掉落。
- 家具摇晃。

**5强** **[烈度 5强]**

- 不抓住物件就不能行走。
- 柜子上的器皿与书籍等大量掉落。
- 家具有倒落的危险。
- 混凝土块筑成的墙壁倒塌。

**6弱** **[烈度 6弱]**

- 不能站立。
- 家具倒落。
- 有时门打不开。
- 窗户的玻璃破碎。
- 脆弱木料建造的房屋有倒塌的危险。

坚固的房屋 脆弱的房屋

**6强** **[烈度 6强]**

- 不能移动。
- 家具倒落。
- 脆弱木料建造的房屋倒塌。
- 地面有裂缝。
- 山崖有崩塌危险。

坚固的房屋 脆弱的房屋

**7** **[烈度 7]**

- 脆弱木料建造的房屋倒塌。
- 坚固木料建造的房屋有倒塌的危险。
- 较弱钢筋混凝土建造的房屋倒塌。

坚固的房屋 脆弱的房屋

## 在家里时的注意事项

### ● 保护自己

- ① 保护头部。
- ② 在桌子下面躲避。
- ③ 到家具较少的房间去。



### ● 灭火

- 地震停止后应灭火。
- 使用灭火器。



### ● 了解家人是否安全

- 地震停止后应了解家人是否安全。

### ● 确保逃出时的出口

- 穿上拖鞋与袜子。
- 打开门。
- 打开窗户。



## 在外面时的注意事项

### ● 在街上时

- 注意上面掉落物品，保护头部。
- 离开混凝土块筑成的墙壁与建筑物。
- 不要触碰折断的电线。



### ● 在车站与商场等时

- 请听从车站与商场工作人员的指引。
- 向宽敞地点逃出。



### ● 在海上与河流时

- 请向较高处逃出。
- 不要在逃出后回到原处。



### ● 在地下街与车站时

- 尽快向地面逃出。

### ● 在电梯中时

- 按下所有楼层的按键。
- 在最先停止的楼层下来。
- 电梯门不开时请按下紧急用按键。
- 等待前来救援者的到来。



### ● 在驾车时

- 将车停放在道路左侧。
- 不要拔下车钥匙。
- 不要关闭车门锁。
- 从车上下来步行逃出。



## 紧急地震速报

緊急地震速報  
来る前に知る

- 大地震马上来临的消息，通过电视与收音机通知。
- 收听、收看紧急地震速报时，首先应保护自己。
- 希望更多了解情况时，请浏览气象厅的主页。

<http://www.jma.go.jp>



# 因地震等逃出前的注意事项

## 逃出时

- ① 当您的房屋被损坏时
- ② 当您的房屋被烧毁时
- ③ 附近的房屋被损坏时
- ④ 附近的房屋被烧毁时
- ⑤ 当您的房屋不能生活时
- ⑥ 川崎市发出下列**避难信息**时

## 避难信息

● 避难信息是在希望大家逃出时，由川崎市发出通知

### ①发出避难准备信息时※

- 作好逃出准备。
- 老年人与身体伤残、行动不便的人应尽快逃出。

### ②发出避难劝告时※

- 这是比“避难准备信息”发出时更危险的时刻
- 沉着地逃出。

### ③发出避难指示时※

- 这是比“避难劝告”发出时更危险的时刻
- 尽快逃出。

更加危险

※②与③的避难信息发出时，将由防灾行政无线电鸣响汽笛警报。

※①~③的避难信息，通过 5 ~ 6 页说明的方法可以了解。



## 逃往地点

### ①避难所

- 小学、初中、高中等
- 有食物与厕所。
- 可以暂时生活。
- 当您的房屋不能生活时可以前往。

### ②临时避难场所

- 附近的公园等
- 需要暂时保护自己时可以前往。
- 不能生活。

### ③广域避难场所

- 较大的公园与宽敞的场所
- 较大的火灾等发生时可以前往。
- 不能生活。

● 逃出前请查明设有①~③的地点。

● 浏览“川崎市防灾地图”与“地区防灾计划资料编”，可以了解有关情况（可以从下列 URL 下载资料）。

● 可以在附近的区役所领取“川崎市防灾地图”。

### 【川崎市防灾地图的 URL】

<http://www.city.kawasaki.jp/170/page/0000036154.html>

### 【地区防灾计划资料编的 URL】

<http://www.city.kawasaki.jp/170/page/0000052528.html>



防灾地图 DL 用 QR 码



地区防灾计划资料编 DL 用 QR 码

## 逃出时的注意事项

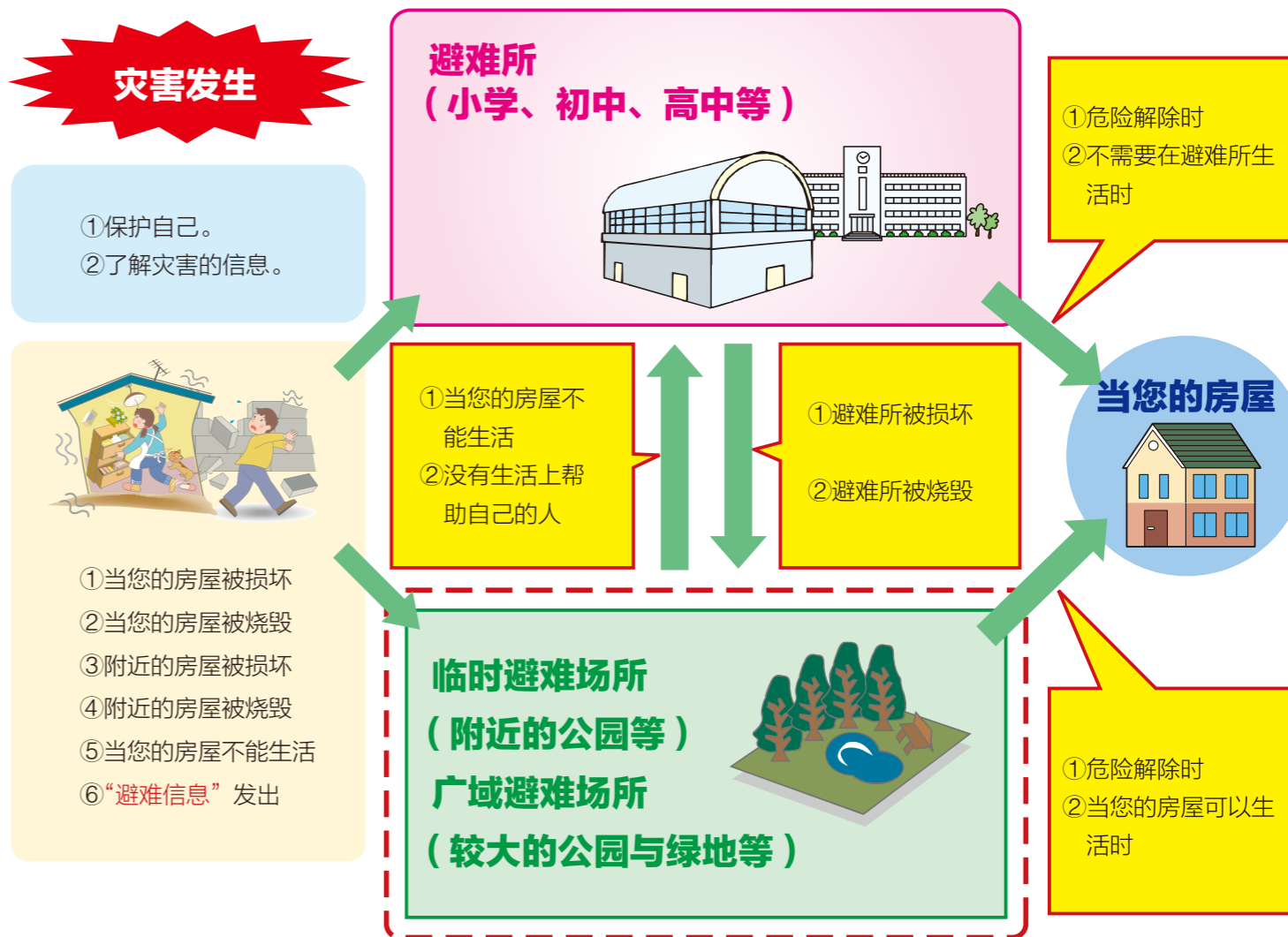
- 戴上头盔保护头部。
- 了解准确的灾害信息。※1
- 关闭煤气的总阀门。
- 关闭电气的开关。
- 逃出时请携带紧急带出用品。
- 请穿上筒靴等结实的鞋子。
- 关闭门与窗户的锁类。
- 在安全的道路行走。
- 不要去“危险场所”。※2
- 与附近居住者一起逃出。
- 不要乘车逃出。
- 不要靠近折断的电线。
- 自动售货机可能会倒落，请留意。
- 因交通信号灯将消失，在十字路口等地要注意车辆等。



※1 要了解准确的灾害信息，请参阅 5 ~ 6 页。

※2 “危险场所”是指“狭窄街道”、“墙壁附近”、“河流附近”与“地势高陡处”。

## 逃出时的要领





# 了解地震等准确信息的方法

## 通过电子邮件了解

### ● 川崎电子邮件新闻

- 登录手机与电脑的邮件地址。
- 可以接收来自川崎市的地震等信息。

#### 【登录方法】

- 请向下列邮件地址发送电子邮件。

电脑发送时

→mailnews@k-mail.city.kawasaki.jp

手机发送时

→mailnews-m@k-mail.city.kawasaki.jp



川崎电子邮件新闻登录用 QR 码 (电脑)



川崎电子邮件新闻登录用 QR 码 (手机)

#### 【注意事项】

- 请调整为可以接收下列邮件地址发出电子邮件的状态。  
@k-mail.city.kawasaki.jp  
@k-mail.kikikanri.city.kawasaki.jp
- 请调整为可以接收在“本文”上有主页 URL 的电子邮件状态。

## 通过互联网了解

### ● 川崎市的主页

#### 【电脑浏览时的 URL】

http://www.city.kawasaki.jp/

#### 【手机浏览时的 URL】

http://www.city.kawasaki.jp/k/



电脑用 QR 码



手机用 QR 码

### ● 川崎市国际交流中心的主页

#### 【电脑浏览时的 URL】

http://www.kian.or.jp/



川崎市国际交流中心 HPQR 码

### ● 紧急速报电子邮件

- 不用登录也可以向手机进行发送。
- 可以接收下列信息。

#### 【可以接收信息】

- 川崎市发生大地震与海啸的情况
- 川崎市导弹袭来的情况
- 川崎市发生炸弹恐怖事件等的情况
- 川崎市发出在第 3 页上记载的“避难信息”的情况
- 其他川崎市发生危险时的信息

#### 【紧急速报电子邮件的名称】

- 使用“NTT docomo”的手机时  
→紧急速报电子邮件“Area mail”
- 使用“au”与“SoftBank”“Y!mobile”的手机时  
→紧急速报电子邮件“灾害、避难信息”

## 通过电视广播与声音广播了解

### ● 电视广播 (地面数码电视)

- “电视神奈川 (3 频道)”的数据播放将播出川崎市发出的地震等信息。

### ● 电视广播 (有线电视)

- “ITSCOM”与“YOU 电视”、“J:COM”的数据播放将播出川崎市发出的地震等信息。

### ● 声音广播 (川崎 FM79.1MHz)

- 播放川崎市发出的地震等信息。
- 以日语、英语、汉语、韩国·朝鲜语、葡萄牙语、西班牙语、他加禄语进行播放。

## 通过 Twitter 了解

- 请登录川崎市总务局危机管理室的邮件帐号。
- 就川崎市发出地震等通知 (信息) 进行推文 (tweets)。

#### 【登录的邮件帐号】

kawasaki\_bousai

#### 【登录的 URL】

http://twitter.com/kawasaki\_bousai



危机管理室正式 twitter 手机用 QR 码

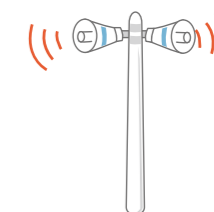


## 通过防灾行政无线电了解

- 川崎市利用“防灾行政无线电”播出地震等信息。
- 地震等发生时请收听播放的信息。
- 下列场所设有“防灾行政无线电”。

#### 【设有“防灾行政无线电”的地点】

- 小学与初中的屋顶
- 危险山崖的附近
- 大型公园与绿地
- 大车站
- 海疆地区



## 通过电话了解

- 可以用电话收听“防灾行政无线电”播放的信息。

#### 【利用家里电话与神奈川县公用电话收听时的电话号码】

0120-910-174 (免费)

#### 【利用手机与神奈川县以外公用电话收听时的电话号码】

044-245-8870 (需要收费)

## 为难之际时拨打的电话号码

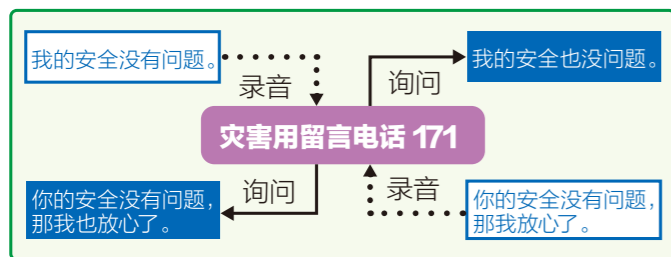
川崎市役所	044-200-2111	川崎区役所	044-201-3113	火灾发生时	119	警察	110
大师支所	044-271-0130	田岛支所	044-322-1960	有患病与受伤者时	119		
幸区役所	044-556-6666	中原区役所	044-744-3113	在海上发生事故时	118		
高津区役所	044-861-3113	宫前区役所	044-856-3113	川崎市国际交流中心	044-435-7000		
多摩区役所	044-935-3113	麻生区役所	044-965-5100				



# 就是否安全予以告知

## 1 利用灾害用留言电话 171 予以告知

- 电话的使用方法
- 以录音方式就您是否安全予以告知。
- 需要收费。
- 请根据图示了解使用方法。



## 2 利用灾害用留言板（手机）予以告知

- 手机使用方法
- 使用智能手机时需要预装应用软件。
- 以文字方式就您是否安全予以告知。
- 可以使用英文。

## 3 利用灾害用留言板（web171）予以告知

- 互联网使用方法
- 使用时需要您的电话号码。
- 以文字方式输入就您是否安全予以告知。
- 可以使用英文、中文、韩国·朝鲜文。

### 【使用灾害用留言板（web171）时的 URL】

<https://www.web171.jp/>

### 【可了解使用方法主页的 URL】

<https://www.ntt-east.co.jp/saigai/web171/index.html>※

- ※使用英文时下载“利用方法（英文版）”的 PDF 数据。
- ※使用中文时下载“利用方法（中文（简体字）版）”的 PDF 数据。
- ※使用韩国·朝鲜文时下载“利用方法（韩国文版）”的 PDF 数据。



使用灾害用留言板时的 QR 码



可了解使用方法的 QR 码

## 4 体验使用 1 ~ 3 的方法

### 【可以体验的时间】

- 每月 1 日
- 每月 15 日
- 1 月 1 日 ~ 1 月 3 日
- 8 月 30 日 ~ 9 月 5 日
- 1 月 15 日 ~ 1 月 21 日

## 5 使用其他方法予以告知

- 请使用“电子邮件”与“Twitter”、“LINE”等予以告知。



# 居住在安全的房屋

## 建造抗震性能好的房屋

- 1981 年 6 月 1 日以前建造的房屋不要居住。
- 就混凝土块筑成的墙壁与门进行加固，使之不至倒落。
- 在 1981 年 6 月 1 日以前建造房屋居住时，请向川崎市咨询。

### 【向川崎市咨询时的电话号码】

- 在 1981 年以前木结构建造的房屋居住时 → 044-200-3017（建筑管理课）
- 在 1981 年以前建造高级公寓居住时 → 044-200-2997（住宅整备课）
- 希望保护房屋不至受到山崖坍塌影响时 → 044-200-3035（宅地企划指导课）

## 建造抗震性能好的房屋

- 利用 L 形金属零配件就墙壁与家具进行固定，使之不至倒落。
- 不能进行上述操作时，请利用“橱柜支撑杆”就顶棚与家具进行固定，使之不至倒落。
- 利用金属零配件就上下家具予以固定。
- 利用金属零配件就墙壁与冰箱进行固定，使之不至倒落。
- 不能进行上述操作时，请利用“橱柜支撑杆”就顶棚与冰箱进行固定，使之不至倒落。
- 放置手电筒。
- 利用金属锁扣等就橱柜门扉等进行固定，使之不至自动打开。
- 利用带子将房屋的柱子与家具进行固定装置，使之不至倒落。
- 将防倒垫塞入家具下面，使之不至倒落。
- 在玻璃上贴附薄膜，使之不至破碎。
- 利用粗绳子等就顶棚与电灯进行固定，使之不至移动。

### 要领

- 使家具不至移动。
- 不要在家具上放置重物。
- 不要摆放较高的家具。
- 寝室不要摆放家具。



# 准备饮用水与食物等

## 为了发生灾害时也能在家里生活，应准备必需物品

●请准备可以在家里生活一周的物品。

### 【您应该准备的物品】

- 饮用水（1人1日3公升）
- 食物（大米与罐装方便面等）
- 婴幼儿食物（奶粉与离乳食点心等）
- 厕所（瓦楞纸制作的厕所等）

### 【准备时的注意事项】

- 应大量准备饮用水（塑料瓶装）。
- 准备食用期限较长的食物。
- 浴缸的水不要放掉。



## 准备从家里逃出时携带的物品

●将您需要的物品放入较大的背囊，放在房屋的大门口。

<input type="checkbox"/> 饮用水	<input type="checkbox"/> 食物	<input type="checkbox"/> 婴幼儿的食物（奶粉与离乳食）
<input type="checkbox"/> 衣服	<input type="checkbox"/> 毯子	<input type="checkbox"/> 毛巾
<input type="checkbox"/> 拖鞋	<input type="checkbox"/> 酒精消毒纸	
<input type="checkbox"/> 纸制器皿	<input type="checkbox"/> 手纸	<input type="checkbox"/> 创可贴、绷带等
<input type="checkbox"/> 消毒用药	<input type="checkbox"/> 生理用品	<input type="checkbox"/> 纸尿裤
<input type="checkbox"/> 头盔	<input type="checkbox"/> 雨衣	<input type="checkbox"/> 手套
<input type="checkbox"/> 绳索	<input type="checkbox"/> 小刀	
<input type="checkbox"/> 手机	<input type="checkbox"/> 袖珍收音机	<input type="checkbox"/> 手电筒
<input type="checkbox"/> 电池	<input type="checkbox"/> 火柴	<input type="checkbox"/> 打火机
<input type="checkbox"/> 表		
<input type="checkbox"/> 现金	<input type="checkbox"/> 存折	<input type="checkbox"/> 保险证
<input type="checkbox"/> 印章		
<input type="checkbox"/> 护照	<input type="checkbox"/> 在留卡	<input type="checkbox"/> 特别永住者证明书
<input type="checkbox"/> 住民基本台帐卡		

## 准备逃出后从家里带出的物品

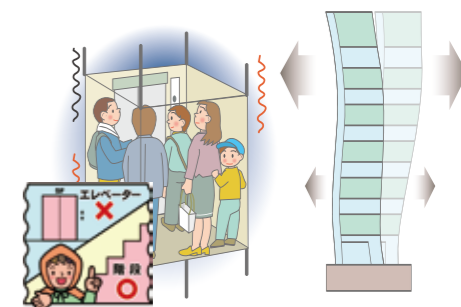
<input type="checkbox"/> 饮用水	<input type="checkbox"/> 食物	<input type="checkbox"/> 瓦楞纸制作的厕所	<input type="checkbox"/> 小型煤气炉
<input type="checkbox"/> 被褥	<input type="checkbox"/> 不用水的香波	<input type="checkbox"/> 厕所手纸	



# 在高层高级公寓的注意事项

## 地震发生时与较低矮房屋的区别

- 晃动时间长。
- 楼层越高晃动越厉害。
- 较高的柜子与冰箱等家具易于倒落。
- 窗户与门扉的玻璃易于破碎。
- 房间大门与窗户有时打不开。
- 停电后电梯不能乘用。



## 发生地震前的注意事项

- 不要摆放较高的柜子与冰箱等家具。
- 根据第8页说明，使柜子与冰箱等家具不至倒落。
- 根据第8页说明，在玻璃上贴附薄膜，使之不至破碎。
- 购买能够打开房间大门与窗户的工具（杠杆式起钉器等）。
- 能够到您的楼层（房间）使用楼梯上楼。
- 掌握逃出楼梯（紧急用楼梯）的所在位置。
- 准备大量饮用水与食物。\*
- 与其他居住者协作。
- 请务必注意浏览张贴通知的告示板。

\*因电梯停止时大量物品难以运送。



# 一个人难以自行逃出时

## 灾害时需要援救者避难支援制度

- 因身体伤残、行动不便不能从房屋一个人自行逃出者，可以进行登录。
  - 希望登录时，请向川崎市进行咨询。
- \*附近居住者未必前来救助。



### 【向川崎市咨询时的电话号码】

●川崎区居住者 → 044-201-3080・3213	●大师地区居住者 → 044-271-0157・0162
●田岛地区居住者 → 044-322-1986・1984	●幸区居住者 → 044-556-6619・6654
●中原区居住者 → 044-744-3217・3265	●高津区居住者 → 044-861-3255・3252
●宫前区居住者 → 044-856-3242・3304	●多摩区居住者 → 044-935-3266・3302
●麻生区居住者 → 044-965-5148・5159	



# 因发生地震成为难以回家者时

## 1 了解地震的信息

- 地震发生前请参阅第 5 ~ 6 页。
- 利用第 5 ~ 6 页的方法，了解地震的信息。

- 了解公交车与电车是否运行。
- 在车站与警察岗等附近时，可打听地震的信息。

### 【了解公交车是否运行时的 URL】

- “川崎市营公交车”  
⇒ <http://www.city.kawasaki.jp/820/>
- “横滨市营公交车”  
⇒ <http://www.city.yokohama.lg.jp/koutuu>
- “小田急公交车”  
⇒ <http://www.odakyubus.co.jp/>
- “神奈川中央交通的公交车”  
⇒ <http://www.kanachu.co.jp/>
- “川崎鹤见临港公交车”  
⇒ <http://www.rinkobus.co.jp/>
- “京滨急行公交车”  
⇒ <http://www.keikyu-bus.co.jp/>
- “东急公交车”  
⇒ <http://www.tokyubus.co.jp/top/index.shtml>

### 【了解电车是否运行时的 URL】

- “JR 东日本”  
⇒ [http://traininfo.jreast.co.jp/train\\_info/kanto.aspx](http://traininfo.jreast.co.jp/train_info/kanto.aspx)
- “小田急线”  
⇒ [http://www.odakyu.jp/cgi-bin/user/emg/emergency\\_bbs.pl](http://www.odakyu.jp/cgi-bin/user/emg/emergency_bbs.pl)
- “京王线”  
⇒ [https://www.keio.co.jp/unkou/unkou\\_pc.html](https://www.keio.co.jp/unkou/unkou_pc.html)
- “京滨急行地铁”  
⇒ <http://unkou.keikyu.co.jp/>
- “东急地铁”  
⇒ <https://www.tokyu.co.jp/unten/unten.html>

## 2 就您是否安全予以告知 了解家人是否安全

- 地震发生前请参阅第 7 页。
- 利用第 7 页的方法，就您是否安全予以告知。
- 利用第 7 页的方法，了解家人是否安全。



## 3-1 步行回家有困难时

- 请前往“大车站”附近等设置的“回家困难者用临时滞在设施”。
- “大车站”是指川崎站、武藏小杉站、武藏沟口站、登户站、新百合丘站。

### ●回家困难者用临时滞在设施

- 步行回家有困难时可以前往。
- 位于川崎站、武藏小杉站、武藏沟口站、宫前平站、登户站、新百合丘站附近。
- 川崎区临海附近（临海部）也有设施。
- 可以通过主页了解“回家困难者用临时滞在设施”所在的位置。

### 【可以了解回家困难者用临时滞在设施所在位置的 URL】

<http://www.city.kawasaki.jp/170/page/0000043386.html>※

※请下载主页中“主要车站分发临时滞在设施地图”的 PDF 数据。



可以浏览回家困难者用临时滞在设施地图的 QR 码

## 3-2 可以步行回家时

- 地震发生前，应熟悉可以步行回家的路径。
- 将地图与饮用水等放入您的提包等。
- 步行回家时可以得到“灾害时回家支援站”的帮助。



### ●灾害时回家支援站

- 附有右示标签的店铺※
- 可以获取灾害信息与饮用水。
- 可以借用厕所。
- ※“便利店”、“快餐店”、“大众餐厅”与“加油站”等。

### 【可以了解灾害时回家支援站的店铺名称的 URL】

<http://www.9tokenshi-bousai.jp/l/pc/comehome/comehome6.html>



可以了解灾害回家支援站的店铺名称的 QR 码



## 与附近居住者互相帮助

### ①参加自主防灾组织

- “自主防灾组织”是由附近居住者结成的地震等发生时保护街区的组织
- 请您也参加有关组织活动。



### ②了解帮助他人的方法

- 了解与附近居住者灭火的方法与帮助受伤者的方法。
- 消防署的人员等将给予指导。



### ③与附近居住者互相帮助

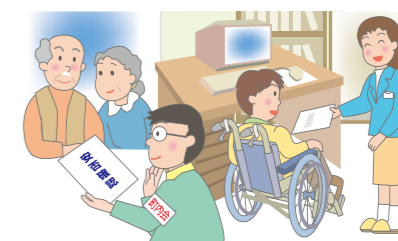
- 火灾发生时与附近居住者一起灭火。
- 与附近居住者一起救助受伤者。



### 地区社会的协作

### ④帮助难以自行逃出者

- 老年人与因身体伤残、行动不便难以自行逃出者需要帮助。
- 请您帮助，一起逃出。





# 海啸袭来时的注意事项

## 1 了解海啸的信息

- 海啸袭来前，请参阅第 5 ~ 6 页。
- 利用第 5 ~ 6 页的方法，了解海啸的信息。
- 海啸袭来时，将发出“海啸注意报”与“海啸警报”、“大海啸警报”。

### ● 海啸注意报

- 海啸在 0.2m 以上 1m 以下时发出。

### ● 海啸警报

- 海啸在超过 1m、3m 以下时发出。

### ● 大海啸警报

- 海啸在超过 3m 时发出。

## 2 海啸注意报与海啸警报、大海啸警报发出时的注意事项

- 海啸袭来前，请浏览“海啸危险示意图”。
- “海啸注意报”发出时，请马上从海边与河流处逃离。
- “海啸警报”与“大海啸警报”发出时，请向附近的“海啸避难设施”与建筑物的 3 层以上处逃出。
- 逃出时应大声呼唤，与附近人们一起步行逃出。
- 海啸会多次重复袭来，请不要返回逃出地。
- 利用第 7 页的方法，将您是否安全告知家人。
- 利用第 7 页的方法，了解家人是否安全。



### ● 海啸危险示意图

- 这是标示有海啸危险地点的地图。
- 在川崎区与幸区的区役所与支所等可以领取。
- 可以从下列 URL 进行下载。

#### 【可以下载海啸危险示意图的 URL】

<http://www.city.kawasaki.jp/170/page/0000046474.html>※

※请下载“海啸危险示意图链接”的 PDF 数据。



可以下载海啸危险示意图的 QR 码



### ● 海啸避难设施

- 海啸袭来时可以逃往的设施。
- 逃往建筑物的 3 层以上。
- 没有逃往场所时，可以逃往“海啸避难设施”。
- 利用“海啸危险示意图”，可以了解设有“海啸避难设施”的地点。
- 利用下列 URL 可以了解“海啸避难设施”的情况。

#### 【可以了解“海啸避难设施”的 URL】

<http://www.city.kawasaki.jp/170/page/0000046474.html>※

※请下载“海啸避难设施链接”的 PDF 数据。



可以了解海啸避难设施的 QR 码



海啸避难设施的标志



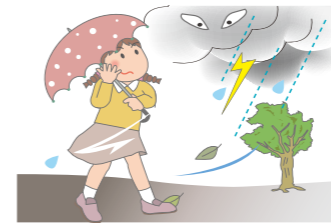
# 有关风水灾害的注意事项

## 1-1 集中暴雨

- 集中暴雨是指短时间大量降雨的情况。
- 最近有突然出现集中暴雨的情况（游击暴雨）。

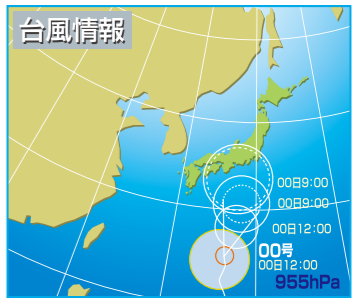
## 1-2 集中暴雨时

- 乌云逼近
- 周围急速变暗
- 突然有冷风吹来
- 听到雷声
- 看到闪电光
- 开始下大雨
- 开始下冰雹



## 2 台风

- 有强大的云块
- 暴雨倾盆
- 狂风呼啸



## 1 小时的降雨量（小时雨量）与您感受的要领

1 小时降雨量	感受的要领	驾车注意事项	危险情况等
10 ~ 20mm 时	<ul style="list-style-type: none"> <li>● 大量降雨</li> <li>● 鞋与脚部浸湿。</li> </ul>		<ul style="list-style-type: none"> <li>● 长时间降雨时应注意下列情况。</li> </ul>
20 ~ 30mm 时	<ul style="list-style-type: none"> <li>● 极大量降雨。</li> <li>● 打伞也使身体被淋湿。</li> <li>● 睡觉的人能感到下雨。</li> </ul>	<ul style="list-style-type: none"> <li>● 外面看不清楚。</li> </ul>	<ul style="list-style-type: none"> <li>● 小河因水流漫出。</li> <li>● 小山崖开始崩塌。</li> </ul>
30 ~ 50mm 时	<ul style="list-style-type: none"> <li>● 降雨量大，似乎用水桶倒水。</li> <li>● 打伞也使身体被淋湿。</li> <li>● 睡觉的人能感到下雨。</li> </ul>	<ul style="list-style-type: none"> <li>● 快速行驶的车辆制动器失灵。</li> </ul>	<ul style="list-style-type: none"> <li>● 山与山崖易于崩塌。</li> <li>● 道路下水道有水溢出。</li> </ul>
50 ~ 80mm 时	<ul style="list-style-type: none"> <li>● 降雨如同瀑布一样。</li> <li>● 发出“咣-咣-”的声音，并持续降雨。</li> <li>● 伞已不能使用。</li> </ul>	<ul style="list-style-type: none"> <li>● 因危险不能驾车。</li> </ul>	<ul style="list-style-type: none"> <li>● 水流入地下。</li> <li>● 道路下水道有水溢出。</li> <li>● 山与山崖崩塌。</li> </ul>
比 80mm 还多时	<ul style="list-style-type: none"> <li>● 感到呼吸困难。</li> <li>● 恐怖感。</li> <li>● 伞已不能使用。</li> </ul>	<ul style="list-style-type: none"> <li>● 因危险不能驾车。</li> </ul>	<ul style="list-style-type: none"> <li>● 发生很多较大的灾害。</li> </ul>

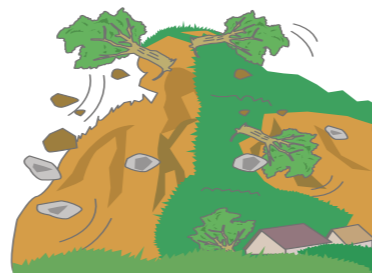




# 因降雨导致的后果与雷电、龙卷风（风水灾害）的注意事项

## 1 降雨与山崖发生的变化

- “山崖”是指高陡的地形。
- 大量降雨时，山崖会崩塌。
- 小雨但持续几天也会使山崖崩塌。
- 发出“大雨注意报”与“大雨警报”、“土砂灾害警戒信息”时，请予以注意。
- 发现下列“山崖崩塌前发生情况”时，请予以注意。
- “土砂灾害警戒区域”（※1）的居住者特别要注意。
- 川崎市发出“避难信息”（※2）时，请到安全地点避难。
- ※1 有关“土砂灾害警戒区域”，请参阅本页最下面的内容。
- ※2 有关“避难信息”，请参阅第3～4页的内容。



### ● 大雨注意报

- 在大量降雨可能导致灾害发生危险时发出。

### ● 大雨警报

- 在大量降雨可能导致较大灾害发生危险时发出。

### ● 土砂灾害警戒信息

- 在大量降雨导致土中含水增多时发出
- 发出本信息时，山崖崩塌的危险很高。

更加危险 →

- 上述信息发出时，有时会发出第3页的“避难信息”。
- 有关上述信息与第3页的“避难信息”，可以通过第5～6页的方法予以了解。

### ● 山崖崩塌前发生的情况

- 山崖因雨水而膨胀。
- 山崖上有水流过。
- 从山崖有污水流出。
- 山崖出现裂缝。
- 山崖的树木倒落。
- 从山崖有小石块掉落。

## 2 降雨后地下与较低处、河流等发生的变化

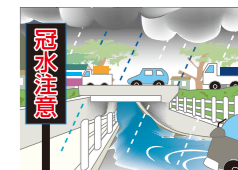
### ● 地下街与车站

- 地下大量积水。
- 因积水过多，门打不开。
- 因积水过多，有时会淹没。
- 因不了解外面情况，应尽快逃出。



### ● 较低处

- 较低处会出现淹水情况。
- 因积水过多，汽车不能移动。
- 请不要在积水过多处穿行。



### ● 河流

- 河流的水增多。
- 河流的水流加速。
- 请不要靠近水量增多的河流。



## 3 打雷时

- 逃往建筑物内。
- 逃往汽车内。
- 不要靠近较高树木，以防雷击。
- 在宽阔的场所时，请将身体放低。



文献「雷から身を守るには-安全対策Q&A-改訂版」(日本気象電気学会編)

## 4 龙卷风发生时

### ● 在外面时

- 逃往建筑物内。
- 不要靠近电线杆与树木，以防倒落。

### ● 在房间里时

- 逃离窗户与墙壁。
- 逃往没有窗户的房间与地下的房间。
- 在浴缸中与桌子下躲避。



# 风水灾害发生前根据危险示意图了解危险场所

## 1 土砂灾害危险示意图

- “土砂灾害警戒区域”是指山崖有崩塌危险处。
- 请根据土砂灾害危险示意图，了解“土砂灾害警戒区域”的位置。
- 可以在附近的区役所与支所领取示意图。
- 也可以从下列 URL 进行下载。

【可以下载土砂灾害危险示意图的 URL】

<http://www.city.kawasaki.jp/500/page/0000017971.html>※

※请下载“土砂灾害危险示意图一览”的 PDF 数据。



可以下载土砂灾害危险示意图的 QR 码



## 2 洪水危险示意图

- 降雨时河流水量增多，会使洪水在街里泛滥。
- 请根据“洪水危险示意图”，了解河流水漫后的危险场所。
- 在附近的区役所与支所可以领取示意图。
- 也可从下列 URL 予以下载。

【可以下载洪水危险示意图的 URL】

<http://www.city.kawasaki.jp/530/page/0000018174.html>※

※请下载“多摩川、鹤见川洪水避难地图”的 PDF 数据。



可以下载洪水危险示意图的 QR 码





# 因风水灾害逃出前的注意事项

## 逃出时

- 1 当您的房屋被损坏时
  - 2 当您的房屋没有比 2 层更高的楼层时
  - 3 当您的房屋可能会浸水时
  - 4 山崖崩塌时您的房屋有危险时
  - 5 川崎市发出“避难信息”时※
- ※风水灾害发生时，川崎市也将发出“避难信息”。
- ※请参阅第 3 页，了解“避难信息”。



## 逃往地点与逃出时的要领

- “逃往地点”与“逃出时的要领”与地震时相同。※
- ※请参阅第 3 ~ 4 页，了解“逃往地点”。
- ※请参阅第 3 ~ 4 页，了解“逃出时的要领”。

## 逃出时的注意事项

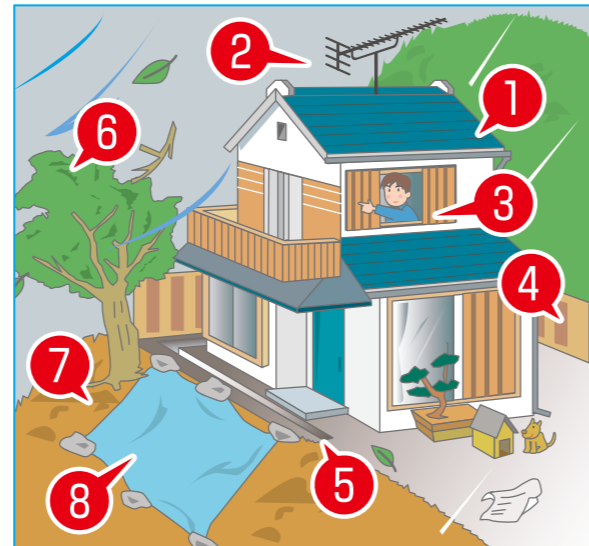
- 掌握准确的信息。
- 穿着易于行动的服装。
- 使用背囊。
- 使两手可以自由活动。
- 黑暗时使用手电筒。
- 逃往高于建筑物 2 层以上的房间。
- 水溢出时使用拐杖。
- 水高超过 50cm 时，不能步行。



# 风水灾害发生前的预防事项

## 加固房屋

- 1 加固屋顶（修整）。
- 2 加固天线（固定）。
- 3 将窗户的玻璃更换成牢固型。
- 4 加固墙壁。
- 5 清扫水流过的通道。
- 6 清除房屋周边的树木。
- 7 土砂等予以处理。
- 8 在土上盖罩布。



## 准备的物品

- 准备物品与地震时相同。※
- ※请参阅第 9 页，准备必需的物品。



# 川崎市的主页

