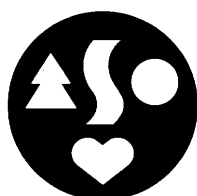


平成27年度

# 川崎市の災害概要



KAWASAKI CITY

川崎市

# 目 次

## I 気象概況

年間気象概況及び県内の気象災害	1
-----------------	---

## II 主な災害

〔1〕 台風第6号	平成27年5月12日(火)～13日(水)	6
〔2〕 小笠原諸島西方沖を震源とする地震	平成27年5月30日(土)	8
〔3〕 大雨(大雨警報)	平成27年7月3日(金)	9
〔4〕 台風第11号	平成27年7月15日(水)～17日(金)	11
〔5〕 集中豪雨(大雨・洪水警報)	平成27年7月24日(金)	13
〔6〕 集中豪雨(大雨・洪水警報)	平成27年8月17日(月)～18日(火)	15
〔7〕 台風第18号	平成27年9月8日(火)～10日(木)	18
〔8〕 東京湾を震源とする地震	平成27年9月12日(土)	24
〔9〕 チリ中部沖を震源とする地震	平成27年9月17日(木)	25
〔10〕 強風(強風注意報)	平成27年10月1日(木)～2日(金)	26
〔11〕 集中豪雨(大雨・洪水警報)	平成27年12月11日(金)	28
〔12〕 大雪(大雪・風雪・波浪・着雪注意報)	平成28年1月17日(日)～18日(月)	30
〔13〕 大雪(大雪・風雪・着雪注意報)	平成28年1月29日(金)～30日(土)	31
〔14〕 神奈川県東部を震源とする地震	平成28年2月5日(金)	32

## III 統計資料

〔1〕 平成27年度市内地震発生状況観測記録	33
〔2〕 過去10年間の住家浸水被害発生状況	34
〔3〕 過去10年間の崖崩れ発生状況	35
〔4〕 過去10年間の最大1時間雨量	36
〔5〕 過去10年間の1時間雨量20mm以上の発生日数	37
〔6〕 過去10年間の年度・月別雨量集計表	38

# I 气象概况

## 年間気象概況及び県内の気象災害

### 平成27年4月

低気圧や高気圧が交互に通過し天気は数日の周期で変わりました。上旬から中旬は前線や低気圧の影響で雨や曇りの日が多くなりましたが、下旬は高気圧に覆われ晴れた日が多くなりました。気温は、上旬から中旬にかけて平年を下回る日もありましたが、下旬は平年を上回る日が多くなりました。

県内の各観測点の月平均気温は全ての地点が平年並となりました。月間日照時間は平年より少なく又はかなり少なくなりました。月降水量は平年並の地点が多くなりました。

#### <気象災害>

該当なし

### 平成27年5月

上旬と下旬は高気圧に覆われ晴れの日が多くなりましたが、中旬は低気圧や前線の影響で雨の日が多く、台風第6号から変わった低気圧の影響で降水量が多くなりました。

県内の各観測点の月平均気温は全ての地点が平年よりかなり高くなりました。月間日照時間は全ての地点が平年よりかなり多くなり、月降水量は平年より少ない地点が多くなりました。

#### <気象災害>

台風第6号から変わった低気圧の影響で、12日から13日にかけて大雨・強風となりました。このため、県内で住家一部損壊5棟、床下浸水4棟、農業被害(748千円)などが発生しました。

### 平成27年6月

上旬と下旬は高気圧に覆われて晴れの日がありましたが、全般的に低気圧や梅雨前線及び上空の寒気の影響で曇りや雨の日が多くなりました。

県内の各観測点の月平均気温は全ての地点が平年並となりました。月間日照時間は平年より多い地点が多くなりました。月降水量は平年並か平年より少なくなりました。

なお、関東甲信地方は、6月8日ごろに平年(6月8日ごろ)と同じ、昨年(6月5日ごろ)より3日遅く梅雨入りしたと見られます。

#### <気象災害>

該当なし

### 平成27年7月

上旬は、梅雨前線と前線上の低気圧の影響で雨や曇りの日が多くなり、中旬から下旬は、西日本を通過した台風第11号の影響などで雨の日がありましたが、高気圧に覆わ

れ晴れの日が多くなりました。

県内の各観測点の月平均気温は平年より高い地点が多くなりました。月間日照時間は平年より多い地点が多くなりました。月降水量は平年より多い又はかなり多くなりました。

なお、関東甲信地方は、7月19日ごろ平年（7月21日ごろ）及び昨年(同)より2日早く梅雨明けしたと見られます。

梅雨期間の降水量(6月8日～7月18日)は、横浜 406.0 ミリ（同期間の平年値、269.2 ミリ）、箱根 878.0 ミリ（同、597.8 ミリ）、丹沢湖 812.0 ミリ（同、359.6 ミリ）など全ての地点で平年を上回りました。

#### <気象災害>

3日は、関東地方の南岸に梅雨前線が停滞し、前線に向かって暖かく湿った空気が流れ込み、大気の状態が不安定となった影響で、三浦で1時間降水量が 30mm を越える激しい雨を観測しました。このため、三浦市などで山がけ崩れ（4箇所）が発生しました。

4日から7日は、本州の南岸に梅雨前線が停滞し長雨となった影響で、横浜市などで山がけ崩れ（2箇所）が発生しました。

8日から9日は梅雨前線が関東地方に停滞し長雨となった影響で、横須賀市などで山がけ崩れ（5箇所）が発生しました。

15日から17日は、台風第11号の北上に伴い、南から発達した雨雲が次々と県内に入った影響で、非常に激しい雨となり大雨となりました。また沿岸ではうねりを伴い波の高い状況でした。このため、川崎市などで浸水害、秦野市などで山がけ崩れなどが発生しました。

### 平成27年8月

上旬は、太平洋高気圧に覆われて、晴れの日が多くなりましたが、中旬から下旬は、前線や低気圧の影響で曇りや雨の日が多くなりました。

県内の各観測点の月平均気温は平年並の地点が多くなりました。月間日照時間は全ての地点が平年より少なく、月降水量は平年並の地点が多くなりました。

#### <気象災害>

17日 14時00分頃、藤沢市から横浜市にかけて突風が発生し、住家のスレート瓦のめくれや落下、根の浅い樹木の倒木、物置の転倒などの被害が発生しました。

### 平成27年9月

上旬は、低気圧や前線及び台風第18号の影響で曇りや雨の日が多くなりました。中旬から下旬は、高気圧と低気圧が交互に通過して天気は数日の周期で変わりました。

県内の各観測点の月平均気温は平年並の地点が多くなりました。月間日照時間は平年より少ない地点が多く、月降水量は平年より多い又はかなり多くなりました。

#### <気象災害>

7日から10日にかけて台風の接近や前線の影響で、神奈川県では大雨となり、川崎

市などで浸水害、横浜市などで山がけ崩れなどが発生しました。

18日は本州の南岸に停滞している前線や上空の寒気の影響で大気の状態が不安定となり、横浜市では落雷や強風による倒木で住家の一部損壊（2箇所）がありました。

#### 平成27年10月

一時的な天気の流れがありましたが、全般に大陸から移動してきた高気圧に覆われることが多く晴れの日が多くなりました。

県内の各観測点の月平均気温は平年並の地点が多くなりました。月間日照時間は全ての地点で平年よりかなり多く、月降水量は全ての地点で平年よりかなり少なくなりました。

#### <気象災害>

1日から2日は、日本海を発達しながら北東に進んだ低気圧からのびる前線が、関東付近を通過した影響で、神奈川県では強風となり、川崎市などで工事現場の足場の傾斜などの被害が発生しました。

#### 平成27年11月

低気圧と高気圧が交互に通過し、天気は数日の周期で変わりました。

県内の各観測点の月平均気温は平年よりかなり高い地点が多くなりました。

月間日照時間は全ての地点が平年より少なく、月降水量は平年より多い地点が多くなりました。

#### <気象災害>

該当なし

#### 平成27年12月

数日の周期で低気圧と高気圧が通過し、低気圧の通過後は冬型の気圧配置となりましたが長続きしませんでした。このため、晴れの日が続かず、数日の周期で天気が崩れました。

県内の各観測点の月平均気温は全ての地点で平年よりかなり高くなりました。

月間日照時間は全ての地点で平年並、月降水量はほとんどの地点で平年より多く又はかなり多くなりました。

#### <気象災害>

10日から11日は、前線を伴った低気圧が東日本を通過した影響で、神奈川県では大雨、強風となり、川崎市などで床下浸水や山がけ崩れなどの被害が発生しました。

#### 平成28年1月

月の前半は、冬型の気圧配置が弱く、北からの寒気の流れ込みも弱くなりました。月の後半は、冬型の気圧配置が強まり、強い寒気の流れ込む時期がありました。特に、18

日は本州南岸を発達した低気圧が通過したため広い範囲で大雪となりましたが、その他の日は晴れの日が多くなりました。

県内の各観測点の月平均気温は平年より高い地点が多くなりました。

月間日照時間は平年並の地点が多く、月降水量はほとんどの地点で平年より多くなりました。

#### <気象災害>

17日から18日は、本州南岸を通過した低気圧の影響で、神奈川県では大雪となり、川崎市などでは歩行者の転倒などによる負傷者が発生したほか、相模原市などではビニールハウスの破損、JR、各私鉄で鉄道の運転見合わせ等が発生しました。

### 平成28年2月

冬型の気圧配置が続かず日本付近を低気圧が通過したため、天気は数日の周期で変わりました。

県内の各観測点の月平均気温は平年より高く又はかなり高くなりました。

月間日照時間は全ての地点が平年並、月降水量はほとんどの地点で平年より多くなりました。

#### <気象災害>

該当なし

### 平成28年3月

日本付近は低気圧と高気圧が交互に通過し、天気は数日の周期で変わりました。

県内の各観測点の月平均気温は平年より高く又はかなり高くなりました。

月間日照時間は平年並の地点が多く、月降水量は平年より少ない地点が多くなりました。

#### <気象災害>

7日は、日本の南と四国の南の低気圧がそれぞれ北東に進み、県内では南からの湿った空気や気圧の谷の影響で大雨となりました。このため、横浜市で山がけ崩れが1か所ありました。

9日から10日は、四国沖に前線を伴った低気圧があり発達しながら東北東に進み、県内では大雨となりました。このため、横須賀市で山がけ崩れが1か所ありました。

11日は、気圧の谷や湿った空気の影響で県内は所々で雨や雪となりました。このため、横須賀市で山がけ崩れが1か所ありました。

14日は、日本の南の前線を伴った低気圧が北東に進み、紀伊半島の南海上の低気圧が東北東に進み、県内では所々で雨となりました。このため、鎌倉市などで山がけ崩れが3か所ありました。

30日は、気圧の谷や日本海北部の低気圧からのびる寒冷前線の影響で強風となりました。このため、小田原市の公園内にあるレジャー施設でエアース式の大型滑り台が強風にあおられて倒れ13人が負傷しました。

データ出典：横浜地方気象台

<http://www.jma-net.go.jp/yokohama/>

※被害については、実際と異なる場合があります



## Ⅱ 主な災害

# [1] 台風第6号

平成27年5月12日（火）～13日（水）

## 1 概況

台風第6号から変わった低気圧の影響で、12日から13日にかけて大雨・強風となりました。このため、県内で住家一部損壊5棟、床下浸水4棟、農業被害（748千円）などが発生しました。 ※被害状況は5月13日2時現在（農業被害5月14日15時現在）

市内では、累計雨量は、川崎治水（多摩区内）で75mmを観測し、12日21時50分から22時50分までの1時間に嶋田人道橋（宮前区内）で42.5mmの降雨を観測しました。

## 2 活動記録

<5月12日>

11時00分	雷・強風・波浪注意報発表
16時47分	暴風・波浪警報、大雨・雷・洪水注意報発表
22時15分	大雨（浸水害）・洪水・暴風・波浪警報、雷注意報発表
22時25分	警戒体制強化のため動員発令

<5月13日>

0時17分	暴風・波浪警報発表
0時40分	動員解除
02時22分	強風・波浪注意報発表

## 3 水防警報発表状況

- 平瀬川支川（あゆみ橋） 12日21時32分～23時52分
- 平瀬川（嶋田人道橋） 12日21時42分～23時42分
- 真光寺川（岡上橋） 12日22時12分～13日0時32分
- 鶴見川（岡上橋） 12日22時12分～13日0時32分
- 麻生川（新三輪橋） 12日22時12分～23時52分
- 五反田川（栄橋） 12日22時32分～23時42分
- 矢上川（西ヶ崎橋） 12日22時42分～13日0時12分
- 有間川（五月橋） 12日22時42分～13日0時02分

## 4 動員状況（災害警戒体制）

(1) 各区（96人）

区名	川崎区	幸区	中原区	高津区	宮前区	多摩区	麻生区
人	18人	16人	16人	6人	19人	5人	16人

(2) 本庁（85人）

局名	総務局	まちづくり局	建設緑政局	上下水道局	消防局
人	7人	1人	9人	66人	2人

## 5 各区の累計雨量（5月12日19時～13日1時）

区名	川崎区	幸区	中原区	高津区	宮前区	多摩区	麻生区
累計雨量	34mm	44mm	63mm	57mm	71mm	75mm	74mm
観測場所	川崎建設	平間消防	井田消防	久地消防	嶋田人道橋	川崎治水	百合丘消防

## 6 各区の時間最大雨量（60分間雨量）

区名	川崎区	幸区	中原区	高津区	宮前区	多摩区	麻生区
時間雨量	16mm	18mm	34mm	35mm	42.5mm	42mm	37mm
観測場所	川崎建設	幸建設	中原建設	西ヶ崎橋	嶋田人道橋	科学館	百合丘消防
観測時間	12日	12日	12日	12日	12日	12日	12日
	21:30～ 22:30	21:30～ 22:30	22:00～ 23:00	22:00～ 23:00	21:50～ 22:50	21:50～ 22:50	21:30～ 22:30

## 7 被害状況

### (1) 人的被害

なし

### (2) 物的被害

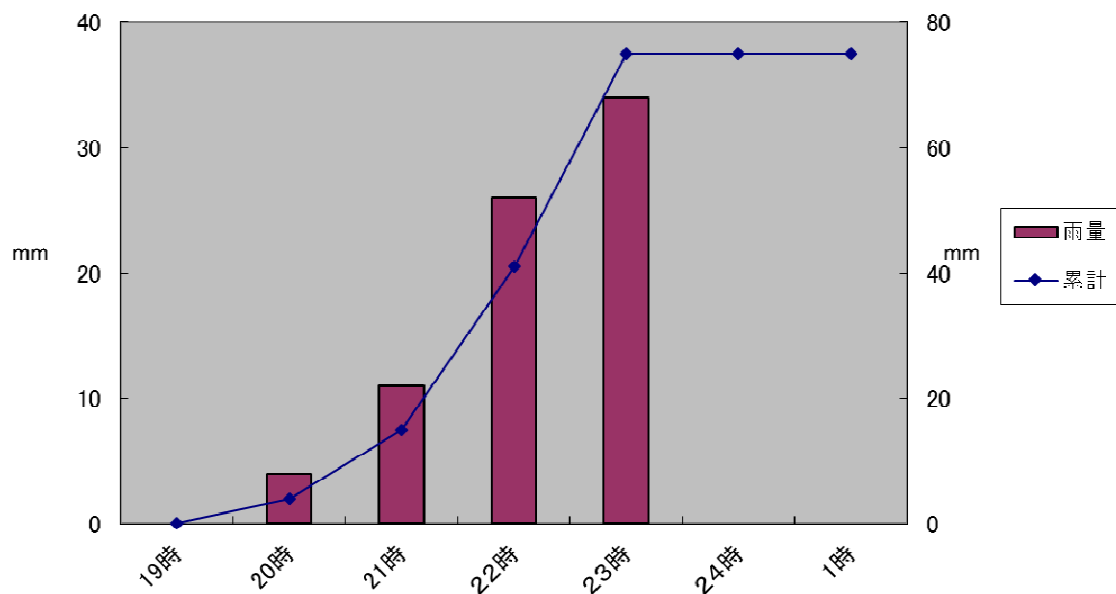
#### ○住家被害

- 一部破損 1棟  
宮前区初山2丁目 1棟

#### ○非住家被害

- 一部破損 1棟  
川崎区大島3丁目 1棟

時間雨量と累計雨量(5月12日19時～13日1時 川崎治水)



## [2] 小笠原諸島西方沖を震源とする地震

平成27年5月30日（土）

### 1 概況

- (1) 発生日時  
平成27年5月30日（土）20時23分
- (2) 震源地  
小笠原諸島西方沖
- (3) 震源の深さ  
682km
- (4) 規模  
マグニチュード8.1
- (5) 市内各区の震度

区	川崎区	幸区	中原区	高津区	宮前区	多摩区	麻生区
震度	4	—	3	3	3	3	3

（幸区の震度観測点は運用休止中のため欠測）

### 2 動員状況（災害警戒体制）

22人

局区名	総務局	建設緑政局	区
人	10人	6人	6人

### 3 被害状況

- (1) 人的被害  
・軽傷者 1人（川崎区）
- (2) 物的被害  
なし

### [3] 大雨（大雨警報）

平成27年7月3日（金）

#### 1 概況

市内では、累計雨量は、寺家橋（麻生区内）で67mmを観測し、3日9時10分から10時10分までに川崎港（川崎区内）で27mmの降雨を観測しました。

#### 2 活動記録

<7月3日>

4時54分	大雨、雷、強風、洪水注意報
10時53分	大雨警報（土砂災害）、雷、強風、洪水注意報
11時05分	警戒体制強化のため動員発令
14時52分	大雨、雷、強風、洪水注意報
15時00分	動員解除

<7月4日>

0時44分	大雨、雷、洪水注意報
4時17分	注意報解除

#### 3 水防警報等発表状況

- ・平瀬川支川（あゆみ橋） 3日9時22分～10時32分
- ・麻生川（新三輪橋） 3日9時52分～10時32分
- ・鶴見川（下川戸橋） 3日10時04分～11時16分
- ・平瀬川（嶋田人道橋） 3日10時12分～13時22分

#### 4

##### 動員状況（災害警戒体制）

勤務時間内の動員につき、各局区において出勤中の職員のうち、必要な人員が対応にあたった。

#### 5 各区の累計雨量（7月3日2時～3日15時）

区名	川崎区	幸区	中原区	高津区	宮前区	多摩区	麻生区
累計雨量	63 mm	58 mm	51 mm	63 mm	64 mm	62 mm	67 mm
観測場所	川崎港	幸建設	中原区役所	西ヶ崎橋	向丘消防	科学館	寺家橋

## 6 各区の時間最大雨量（60分間雨量）

区名	川崎区	幸区	中原区	高津区	宮前区	多摩区	麻生区
時間雨量	27mm	20mm	15mm	18mm	20mm	23mm	23mm
観測場所	川崎港	川崎	中原区役所	高津建設	宮崎消防	川崎治水	新三輪橋
観測時間	3日	3日	3日	3日	3日	3日	3日
	9:10~ 10:10	8:50~ 9:50	9:00~ 10:00	8:40~ 9:40	8:40~ 9:40	8:50~ 9:50	8:40~ 9:40

## 7 被害状況

### (1) 人的被害

なし

### (2) 物的被害

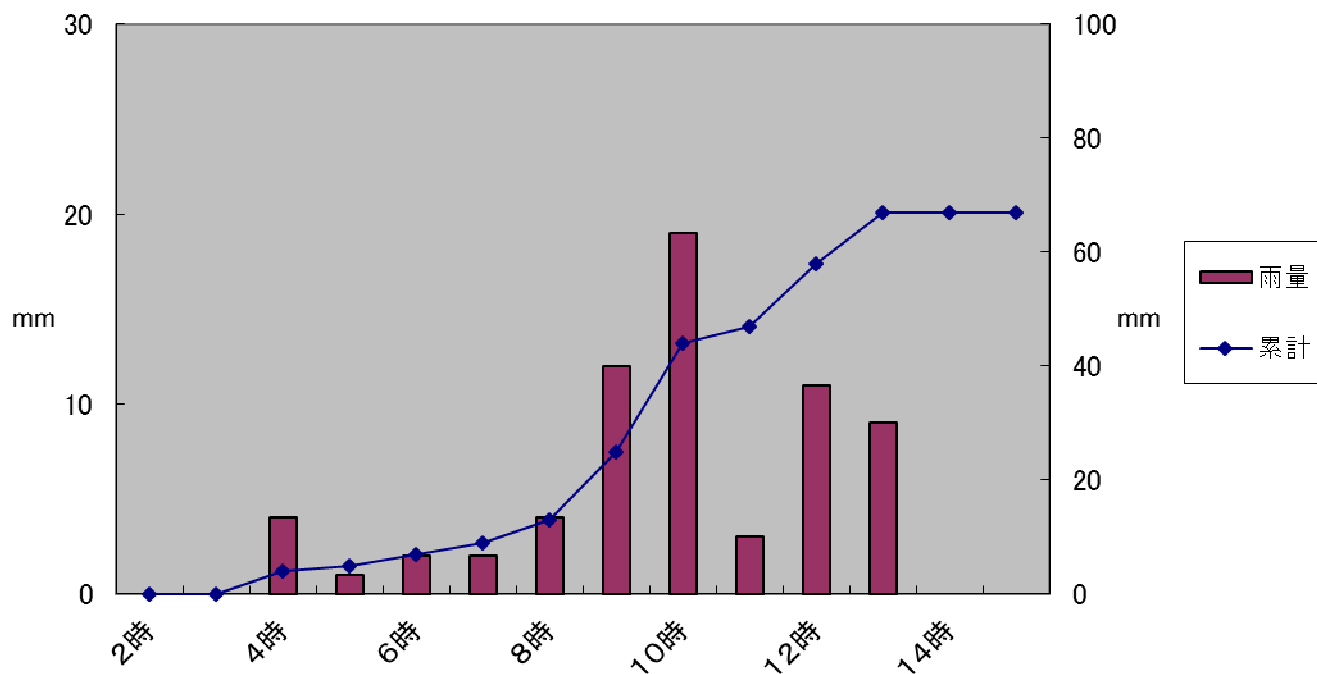
なし

### 《参考》

○道路冠水（通行止め）

川崎区浮島町 1箇所

時間雨量と累計雨量（7月3日2時～15時 寺家橋）



## [4] 台風第11号

平成27年7月15日(水)～17日(金)

### 1 概況

台風第11号の北上に伴い、南から発達した雨雲が次々と県内に入った影響で、非常に激しい雨となり大雨となりました。また沿岸ではうねりを伴い波の高い状況でした。このため、浸水害や山がけ崩れなどが発生しました。

市内では、累計雨量は、多摩建設(多摩区内)で111mmを観測し、16日3時20分から4時20分までの1時間に川崎治水(多摩区内)で41mmの降雨を観測しました。

### 2 活動記録

<7月15日>

14時25分

雷注意報発表

21時31分

大雨・雷・強風・波浪・洪水注意報発表

<7月17日>

13時39分

強風・波浪注意報発表

### 3 水防警報発表状況

- 平瀬川支川(あゆみ橋) 16日4時12分～5時12分
- 平瀬川(嶋田人道橋) 16日4時12分～5時52分
- 有馬川(五月橋) 16日4時12分～5時12分
- 矢上川(西ヶ崎橋) 16日4時12分～5時22分
- 麻生川(新三輪橋) 16日4時22分～5時12分  
16日5時32分～6時32分
- 五反田川(栄橋) 16日4時22分～5時12分
- 鶴見川(岡上橋) 16日5時42分～7時12分
- 多摩川(田園調布(上)) 16日12時30分～8時00分
- 平瀬川(嶋田人道橋) 17日0時02分～0時42分
- 鶴見川(下川戸橋) 17日0時45分～1時50分

### 4 動員状況(災害警戒体制)

なし

### 5 各区の累計雨量(7月15日22時～17日14時)

区名	川崎区	幸区	中原区	高津区	宮前区	多摩区	麻生区
累計雨量	59mm	69mm	67mm	82mm	102mm	111mm	102mm
観測場所	川崎建設	加瀬消防	中原建設	西ヶ崎橋	向丘消防	多摩建設	百合丘消防

## 6 各区の時間最大雨量（60分間雨量）

区名	川崎区	幸区	中原区	高津区	宮前区	多摩区	麻生区
時間雨量	17mm	23mm	22mm	28mm	39mm	41mm	29mm
観測場所	川崎港	加瀬消防	井田消防	新作消防	向丘消防	川崎治水	百合丘消防
観測時間	16日	16日	16日	16日	16日	16日	16日
	3:10~ 4:10	3:20~ 4:20	3:20~ 4:20	3:20~ 4:20	3:20~ 4:20	3:20~ 4:20	3:20~ 4:20

## 7 被害状況

### (1) 人的被害

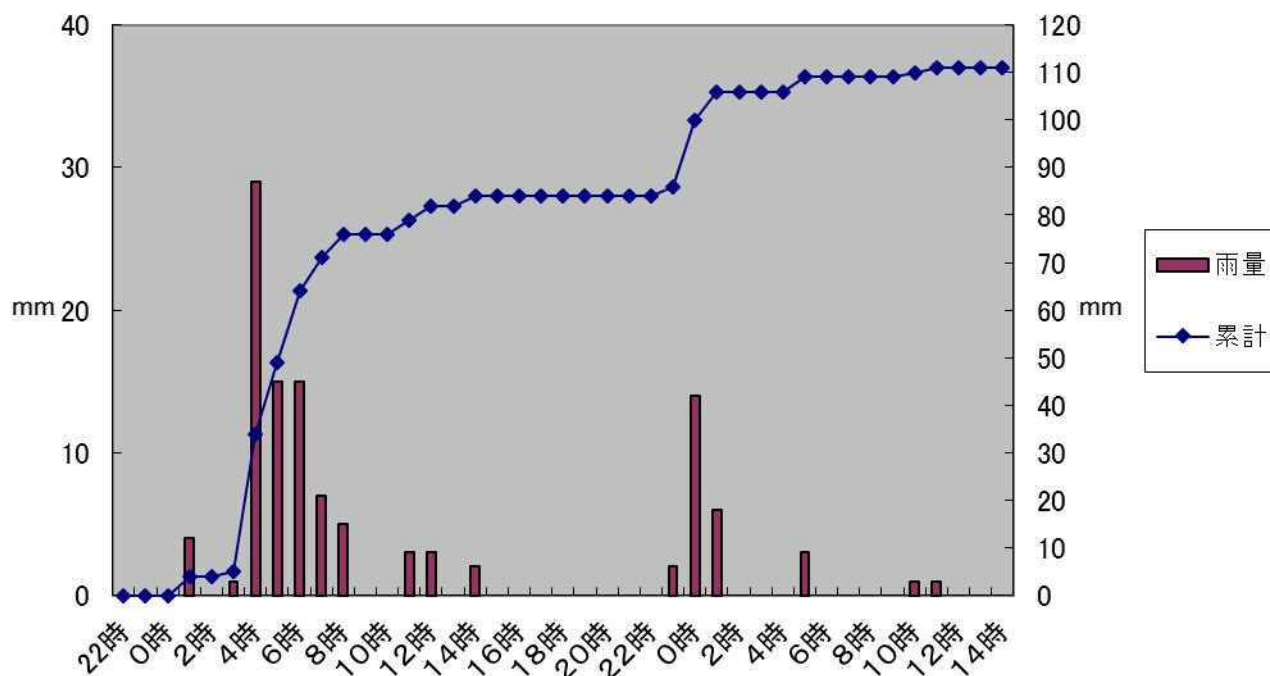
- ・軽症者 1人（高津区）

### (2) 物的被害

#### ○住家被害

- ・床上浸水 1棟  
宮前区神木本町4丁目 1棟

時間雨量と累計雨量(7月15日22時~17日14時 多摩建設)





## [5] 集中豪雨（大雨・洪水警報）

平成27年7月24日（金）

### 1 概況

市内では、累計雨量は、新作消防（高津区内）で34mmを観測し、24日14時00分から15時00分までに新作消防（高津区内）で34mmの降雨を観測しました。

### 2 活動記録

<7月24日>

4時50分	雷注意報発表
14時15分	大雨・雷・洪水注意報発表
14時54分	大雨（浸水害）・洪水警報、雷注意報発表
16時31分	雷注意報発表
21時14分	注意報解除

### 3 動員状況（災害警戒体制）

なし

### 4 各区の累計雨量（7月24日12時～24日20時）

区名	川崎区	幸区	中原区	高津区	宮前区	多摩区	麻生区
累計雨量	3mm	4mm	29mm	34mm	13mm	11mm	5mm
観測場所	大師支所	平間消防	中原建設	新作消防	野川	長尾橋	黒川第一

### 5 各区の時間最大雨量（60分間雨量）

区名	川崎区	幸区	中原区	高津区	宮前区	多摩区	麻生区
時間雨量	3mm	4mm	29mm	34mm	13mm	11mm	5mm
観測場所	大師支所	平間消防	中原建設	新作消防	野川	長尾橋	黒川第一
観測時間	24日 14:20～	24日 14:10～	24日 14:00～	24日 14:00～	24日 14:00～	24日 13:40～	24日 13:30～
	15:20	15:10	15:00	15:00	15:00	14:40	14:30

### 6 被害状況

#### (1) 人的被害

なし

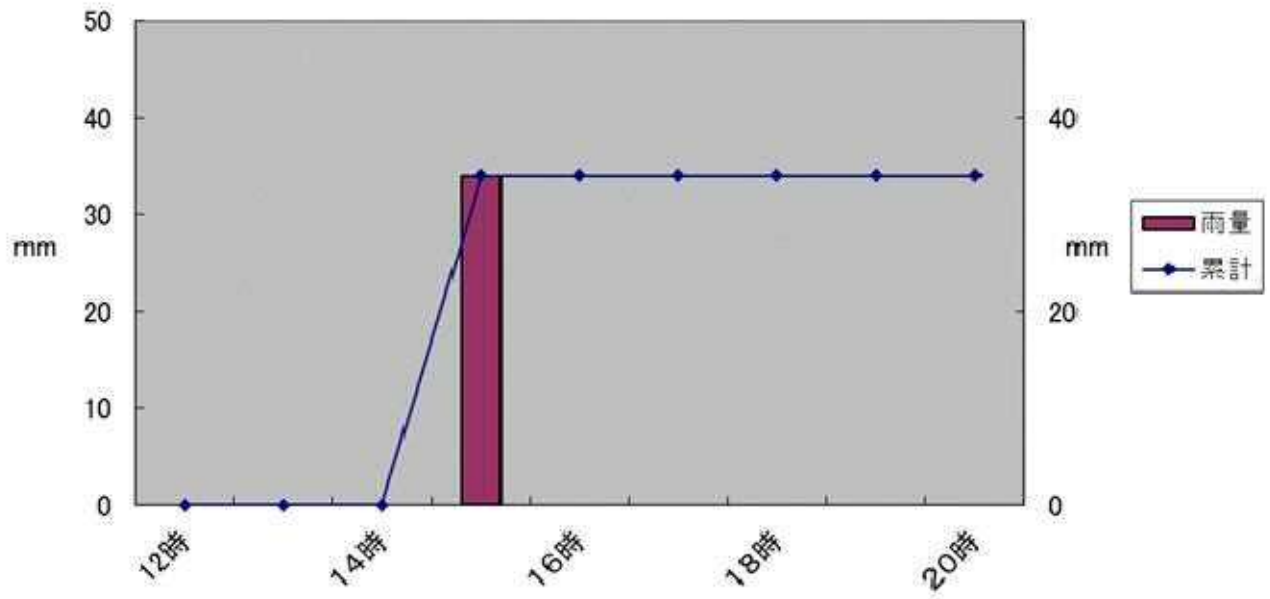
#### (2) 物的被害

○住家被害

・床上浸水 1棟

高津区溝口3丁目 1棟

時間雨量と累計雨量(7月24日12時~20時 新作消防)



## [6] 集中豪雨（大雨・洪水警報）

平成27年8月17日（月）～18日（火）

### 1 概況

市内では、累計雨量は、川崎治水（多摩区内）で85mmを観測し、17日14時10分から15時10分までに川崎港（川崎区内）で36mmの降雨を観測しました。

### 2 活動記録

<8月16日>

17時06分 大雨・洪水注意報発表

18時38分 大雨・雷・洪水注意報発表

<8月17日>

4時51分 大雨・雷・強風・洪水注意報発表

6時40分 大雨（浸水害）・洪水警報、雷・強風注意報発表

8時00分 警戒体制強化のため動員発令

8時32分 大雨（土砂災害、浸水害）・洪水警報、雷・強風注意報発表

9時20分 動員追加発令

10時30分 大雨（土砂災害）警報、雷・強風・洪水注意報発表

14時48分 神奈川県竜巻注意情報発表

16時00分 神奈川県竜巻注意情報解除

<8月18日>

5時54分 大雨・雷・強風注意報発表

8時30分 動員解除

### 3 水防警報発表状況

- ・鶴見川（下川戸橋） 17日7時36分～11時26分
- ・鶴見川（岡上橋） 17日8時02分～9時12分
- ・真光寺川（岡上橋） 17日8時02分～9時12分
- ・平瀬川（あゆみ橋） 17日14時52分～15時32分

### 4 動員状況（災害警戒体制）

(1) 各区（108人）

区名	川崎区	幸区	中原区	高津区	宮前区	多摩区	麻生区
人	17人	3人	17人	20人	17人	17人	17人

(2) 本庁（102人）

局名	人
総務局	3人
まちづくり局	7人
建設緑政局	7人

港湾局	2人
上下水道局	57人
消防局	11人
こども本部	1人
健康福祉局	2人
交通局	3人
教育委員会事務局	9人

## 5 各区の累計雨量（8月16日16時～18日2時）

区名	川崎区	幸区	中原区	高津区	宮前区	多摩区	麻生区
累計雨量	56mm	34mm	28mm	54mm	69.5mm	85mm	83mm
観測場所	川崎港	加瀬消防	中原建設	高津建設	嶋田人道橋	川崎治水	黒川第一

## 6 各区の時間最大雨量（60分間雨量）

区名	川崎区	幸区	中原区	高津区	宮前区	多摩区	麻生区
時間雨量	36mm	9mm	7mm	13mm	22.5mm	23mm	29mm
観測場所	川崎港	加瀬消防	中原建設	久地消防	嶋田人道橋	川崎治水	黒川第一
観測時間	17日	17日	17日	17日	17日	16日	16日
	14:10～ 15:10	4:20～ 5:20	5:00～ 6:00	13:50～ 14:50	13:50～ 14:50	17:40～ 18:40	16:50～ 17:50

## 7 被害状況

### (1) 人的被害

なし

### (2) 物的被害

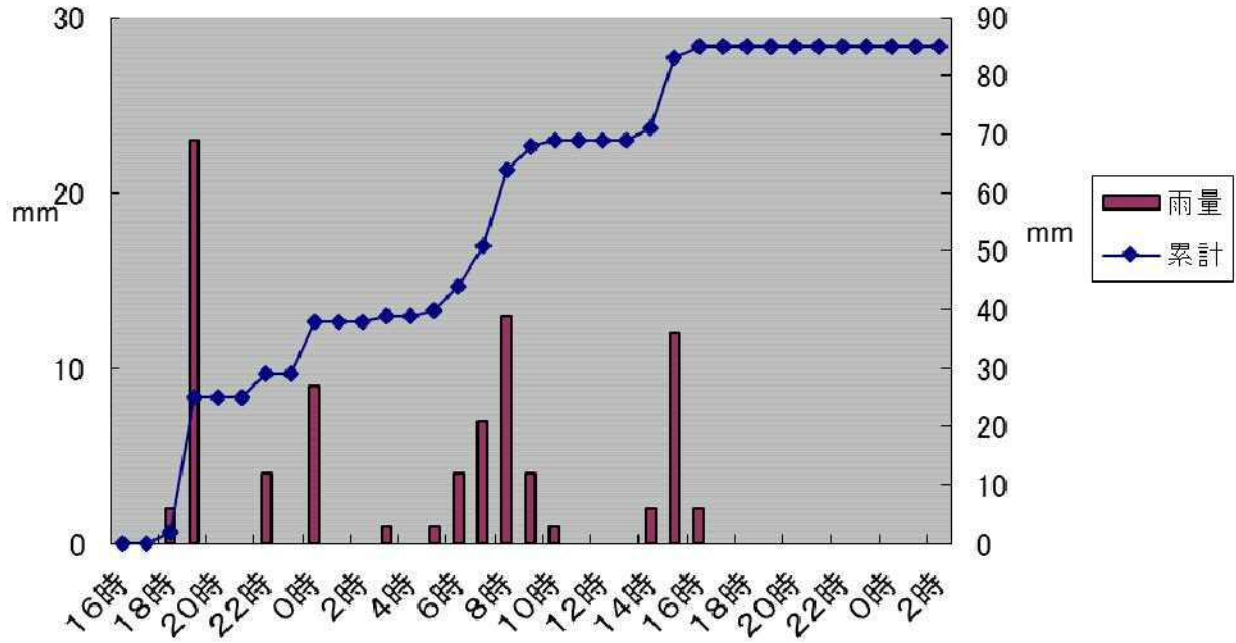
なし

《参考》

○道路冠水（通行止め）

川崎区浮島町 1箇所

時間雨量と累計雨量(8月16日16時~18日2時 川崎治水)



## [7] 台風第18号

平成27年9月8日（火）～10日（木）

### 1 概況

9月7日から10日にかけて台風の接近や前線の影響で、神奈川県では大雨となり、浸水害や山がけ崩れなどが発生しました。

市内では、累計雨量は、平間消防（幸区内）で334mmを観測し、9日15時00分から16時00分までに西ヶ崎橋（高津区内）で47mmの降雨を観測しました。

### 2 活動記録

<9月8日>

4時59分	大雨・雷・強風注意報発表
16時06分	大雨警報（土砂災害）、雷・強風・洪水注意報発表
16時30分	警戒体制強化のため動員発令
23時15分	大雨（土砂災害、浸水害）・洪水警報、雷・強風・波浪注意報発表

<9月9日>

14時55分	土砂災害警戒情報発表
14時55分	災害警戒本部及び区本部設置
16時15分	動員追加発令
17時00分	避難勧告発令
17時16分	大雨（土砂災害、浸水害）・洪水警報、雷注意報発表
17時50分	多摩川氾濫注意情報発表
21時20分	多摩川氾濫注意情報解除
22時47分	大雨警報（土砂災害）、雷・洪水注意報発表

<9月10日>

15時38分	土砂災害警戒情報解除
16時30分	避難勧告解除
16時30分	災害警戒本部及び区本部廃止
16時30分	動員縮小
16時53分	大雨警報（土砂災害）、雷注意報発表
21時20分	大雨注意報発表
21時30分	動員解除

<9月11日>

4時48分	注意報解除
-------	-------

### 3 避難勧告

幸区	小倉3丁目、北加瀬1丁目、北加瀬2丁目、南加瀬1丁目、南加瀬2丁目 のうち、土砂災害警戒区域に指定されている区域（7,081世帯 15,408人）
中原区	井田2丁目、井田3丁目、木月4丁目 のうち、土砂災害警戒区域に指定されている区域（5,971世帯 11,925人）
高津区	梶ヶ谷3丁目、梶ヶ谷4丁目、梶ヶ谷5丁目、梶ヶ谷6丁目、上作延、久地1丁目、 久地4丁目、下作延、下作延1丁目、下作延2丁目、下作延4丁目、下作延5丁目、 下作延6丁目、下作延7丁目、久本1丁目、久本2丁目、溝口2丁目、向ヶ丘、蟹 ヶ谷、子母口、子母口富士見台、新作1丁目、新作2丁目、新作3丁目、末長1丁 目、末長2丁目、千年、野川、久末 のうち、土砂災害警戒区域に指定されている区域（56,373世帯 119,383人）
宮前区	有馬1丁目、有馬2丁目、有馬3丁目、有馬4丁目、有馬5丁目、有馬7丁目、有 馬8丁目、有馬9丁目、梶ヶ谷、けやき平、小台1丁目、鷺沼1丁目、鷺沼2丁目、 鷺沼3丁目、鷺沼4丁目、神木2丁目、土橋1丁目、土橋2丁目、土橋3丁目、土 橋4丁目、土橋5丁目、土橋6丁目、土橋7丁目、野川、東有馬2丁目、東有馬3 丁目、東有馬4丁目、東有馬5丁目、馬絹、宮崎、宮崎1丁目、宮崎2丁目、宮崎 3丁目、宮崎5丁目、宮崎6丁目、宮前平1丁目、宮前平2丁目、宮前平3丁目、 犬蔵1丁目、犬蔵2丁目、犬蔵3丁目、五所塚1丁目、五所塚2丁目、潮見台、神 木本町1丁目、神木本町2丁目、神木本町3丁目、神木本町4丁目、神木本町5丁 目、白幡台1丁目、白幡台2丁目、菅生ヶ丘、菅生1丁目、菅生2丁目、菅生3丁 目、菅生4丁目、菅生5丁目、菅生6丁目、平1丁目、平2丁目、平3丁目、平4 丁目、平5丁目、平6丁目、南平台、初山1丁目、初山2丁目、水沢1丁目、水沢 2丁目、水沢3丁目 のうち、土砂災害警戒区域に指定されている区域（93,883世帯 213,941人）
多摩区	生田1丁目、生田3丁目、生田4丁目、生田5丁目、生田6丁目、生田7丁目、生 田8丁目、宿河原2丁目、宿河原6丁目、菅北浦2丁目、菅北浦3丁目、菅北浦4 丁目、菅北浦5丁目、菅仙谷1丁目、菅仙谷2丁目、菅仙谷3丁目、菅仙谷4丁目、 菅馬場2丁目、菅馬場3丁目、菅馬場4丁目、長尾2丁目、長尾3丁目、長尾6丁 目、長尾7丁目、東生田1丁目、東生田2丁目、東生田3丁目、東生田4丁目、枅 形1丁目、枅形2丁目、枅形4丁目、枅形5丁目、枅形6丁目、枅形7丁目、栗谷 1丁目、栗谷2丁目、栗谷3丁目、栗谷4丁目、寺尾台1丁目、寺尾台2丁目、長 沢1丁目、長沢2丁目、長沢3丁目、長沢4丁目、西生田1丁目、西生田2丁目、 西生田3丁目、西生田4丁目、西生田5丁目、東三田1丁目、東三田2丁目、東三 田3丁目、三田1丁目、三田2丁目、三田3丁目、三田4丁目、三田5丁目、南生 田1丁目、南生田2丁目、南生田3丁目、南生田4丁目、南生田5丁目、南生田6 丁目、南生田7丁目、南生田8丁目 のうち、土砂災害警戒区域に指定されている区域（48,903世帯 102,017人）
麻生区	王禅寺、王禅寺西1丁目、王禅寺西2丁目、王禅寺西3丁目、王禅寺西4丁目、王 禅寺西5丁目、王禅寺西6丁目、王禅寺西7丁目、王禅寺西8丁目、王禅寺東1丁

目、王禅寺東2丁目、王禅寺東3丁目、王禅寺東4丁目、王禅寺東5丁目、岡上、片平、片平1丁目、片平2丁目、片平3丁目、片平4丁目、片平5丁目、片平6丁目、片平7丁目、片平8丁目、金程1丁目、金程2丁目、金程4丁目、上麻生1丁目、上麻生2丁目、上麻生3丁目、上麻生4丁目、上麻生5丁目、上麻生6丁目、上麻生7丁目、栗木、栗木2丁目、栗木3丁目、栗木台1丁目、栗木台2丁目、栗木台3丁目、栗木台4丁目、栗木台5丁目、栗平1丁目、栗平2丁目、黒川、五力田、五力田1丁目、五力田2丁目、五力田3丁目、下麻生1丁目、下麻生2丁目、下麻生3丁目、白鳥1丁目、白鳥2丁目、白鳥3丁目、白鳥4丁目、高石1丁目、高石2丁目、高石3丁目、高石4丁目、高石5丁目、高石6丁目、多摩美1丁目、多摩美2丁目、千代ヶ丘2丁目、千代ヶ丘3丁目、千代ヶ丘4丁目、千代ヶ丘5丁目、千代ヶ丘6丁目、千代ヶ丘8丁目、虹ヶ丘2丁目、白山2丁目、白山3丁目、白山4丁目、白山5丁目、早野、はるひ野1丁目、はるひ野2丁目、はるひ野3丁目、はるひ野4丁目、はるひ野5丁目、東百合丘1丁目、東百合丘2丁目、東百合丘3丁目、東百合丘4丁目、古沢、細山、細山1丁目、細山2丁目、細山3丁目、細山4丁目、細山5丁目、細山6丁目、細山7丁目、細山8丁目、万福寺1丁目、万福寺2丁目、万福寺3丁目、万福寺4丁目、万福寺5丁目、万福寺6丁目、南黒川、向原2丁目、向原3丁目、百合丘1丁目、百合丘2丁目、百合丘3丁目  
のうち、土砂災害警戒区域に指定されている区域（72,253世帯 163,431人）

## 4 避難所の開設状況

### (1) 開設場所

#### ○幸区（2箇所）

日吉小学校、夢見ヶ崎小学校

#### ○中原区（1箇所）

井田小学校

#### ○高津区（20箇所）

下作延小学校、梶ヶ谷小学校、橘小学校、橘中学校、久地小学校、久末小学校、高津小学校、高津中学校、上作延小学校、新作小学校、西梶ヶ谷小学校、西高津中学校、東橘中学校、南原小学校、末長小学校、久本小学校、東高津中学校、東高津小学校、坂戸小学校、高津スポーツセンター

#### ○宮前区（21箇所）

宮崎小学校、宮崎台小学校、宮崎中学校、宮前平中学校、犬蔵小学校、犬蔵中学校、向丘小学校、向丘中学校、鷺沼小学校、菅生中学校、土橋小学校、南野川小学校、白幡台小学校、稗原小学校、富士見台小学校、平小学校、平中学校、野川小学校、野川中学校、有馬小学校、有馬中学校

#### ○多摩区（13箇所）

稲田小学校、宿河原小学校、菅小学校、生田小学校、生田中学校、西菅小学校、東菅小学校、東生田小学校、南菅中学校、南生田中学校、枳形中学校、長尾小学校、生田ビジターセンター

#### ○麻生区（22箇所）

はるひ野小・中学校、王禅寺中央中学校、岡上小学校、柿生小学校、柿生中学校、旧白山中学校、金程中学校、栗木台小学校、真福寺小学校、千代ヶ丘小学校、長沢小学校、長沢中学校、東柿生



小学校、南百合丘小学校、虹ヶ丘小学校、白鳥中学校、百合丘小学校、片平小学校、麻生小学校、麻生中学校、西生田小学校、日本映画大学白山キャンパス

(2) 受入人数(9日22時00分時点)

幸区	中原区	高津区	宮前区	多摩区	麻生区	総計
0世帯	2世帯	21世帯	4世帯	13世帯	2世帯	42世帯
0名	5名	58名	6名	22名	5名	96名

## 5 水防警報等発表状況

- 平瀬川(嶋田人道橋) 9日1時02分~1時42分
- 小河内ダム放流 9日12時00分~19時00分
- 鶴見川(下川戸橋) 9日13時09分~17時35分
- 鶴見川(岡上橋) 9日14時00分~17時00分
- 多摩川(田園調布上) 9日14時10分~10日4時30分
- 平瀬川(あゆみ橋) 9日14時30分~15時50分
- 麻生川(新三輪橋) 9日14時50分~16時00分
- 五反田川(栄橋) 9日15時10分~15時50分
- 平瀬川(嶋田人道橋) 9日15時10分~15時50分
- 有馬川(五月橋) 9日15時20分~16時20分
- 矢上川(西ヶ崎橋) 9日15時20分~16時20分
- 多摩川(石原) 9日15時40分~16時40分
- 平瀬川(平瀬橋) 9日15時40分~18時40分

## 6 動員状況(災害警戒本部)

(1) 各区(352人)

区名	川崎区	幸区	中原区	高津区	宮前区	多摩区	麻生区
人	31人	28人	22人	81人	71人	54人	65人

(2) 本庁(222人)

局名	人
総務局	12人
まちづくり局	7人
建設緑政局	22人
港湾局	8人
上下水道局	83人
消防局	59人
こども本部	1人
健康福祉局	5人
交通局	2人
教育委員会事務局	23人

## 7 各区の累計雨量（9月6日19時～10日21時）

区名	川崎区	幸区	中原区	高津区	宮前区	多摩区	麻生区
累計雨量	296mm	334mm	292mm	231mm	211mm	181mm	170mm
観測場所	川崎市役所	平間消防	中原区役所	新作消防	野川	科学館	百合丘消防

## 8 各区の時間最大雨量（60分間雨量）

区名	川崎区	幸区	中原区	高津区	宮前区	多摩区	麻生区
時間雨量	35mm	39mm	33mm	47mm	33mm	27.5mm	42mm
観測場所	南部防災	幸建設	中原区役所	西ヶ崎橋	野川	長尾橋	黒川第一
観測時間	9日 15:30～ 16:30	9日 15:30～ 16:30	9日 17:10～ 18:10	9日 15:00～ 16:00	9日 14:50～ 15:50	9日 14:40～ 15:40	9日 14:10～ 15:10

## 9 被害状況

### (1) 人的被害

なし

### (2) 物的被害

#### ○住家被害

- ・床上浸水 1棟  
幸区東古市場 1棟

#### ○非住家被害

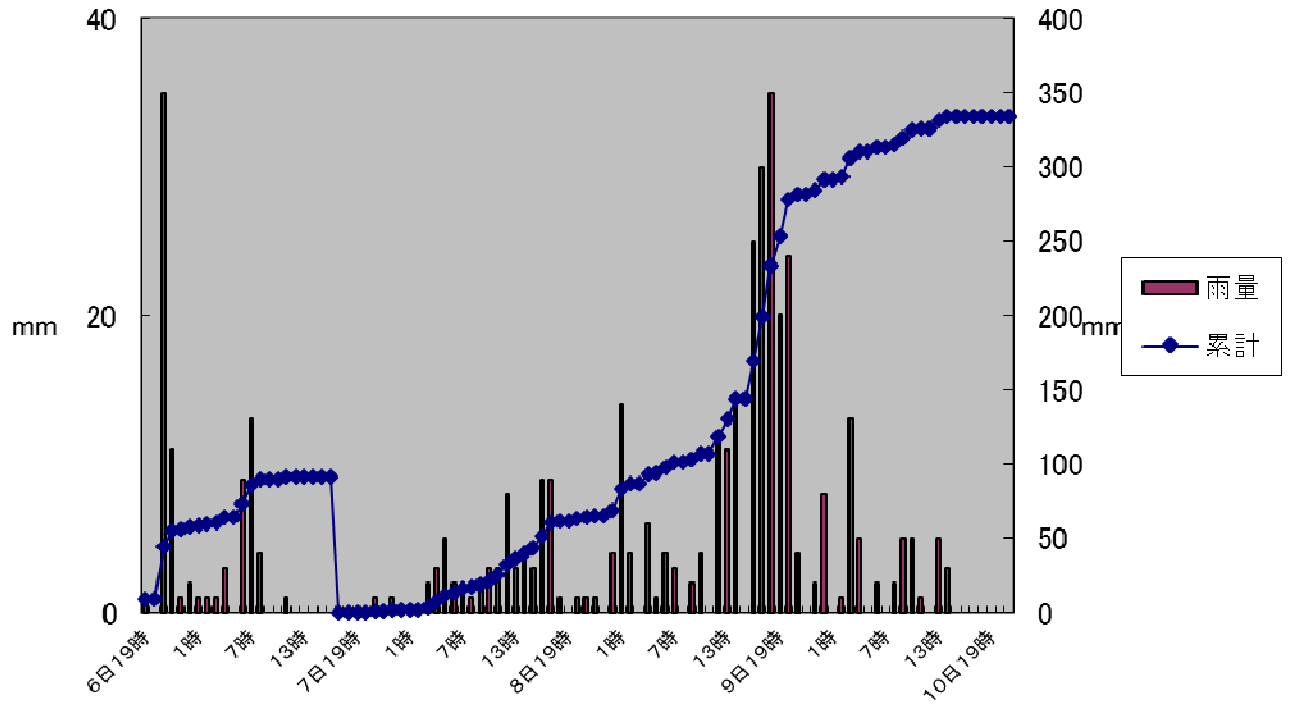
- ・浸水 7棟  
川崎区小田4丁目 1棟  
川崎区扇町 2棟  
川崎区藤崎2丁目 1棟  
川崎区富士見2丁目 1棟  
麻生区高石1丁目 1棟  
高津区蟹ヶ谷 1棟

#### 《参考》

#### ○道路冠水（通行止め）

- 川崎区浅野町1丁目～川崎区扇町14 1箇所

時間雨量と累計雨量9月6日19時～10日21時 平間消防)



## [8] 東京湾を震源とする地震

平成27年9月12日(土)

### 1 概況

- (1) 発生日時  
平成27年9月12日(土) 5時49分
- (2) 震源地  
東京湾
- (3) 震源の深さ  
70km
- (4) 規模  
マグニチュード5.3
- (5) 市内各区の震度

区	川崎区	幸区	中原区	高津区	宮前区	多摩区	麻生区
震度	3	—	4	4	4	4	3

(幸区の震度観測点は運用休止中のため欠測)

### 2 動員状況(災害警戒体制)

35人

局区名	総務局	建設緑政局	区
人	4人	9人	22人

### 3 被害状況

- (1) 人的被害  
なし
- (2) 物的被害  
なし

《参考》

○油の漏洩

川崎区扇町 1箇所

## [9] チリ中部沖を震源とする地震

平成27年9月17日(木)

### 1 概況

- (1) 発生日時  
平成27年9月17日(木) 7時54分
- (2) 震源地  
チリ中部沖
- (3) 規模  
マグニチュード8.3
- (4) 観測値

観測場所	第1波到達時刻	最大波
横浜	第1波識別不能	18日8時46分 0.1m

### 2 活動記録

<9月17日>	
7時54分	地震発生
<9月18日>	
3時00分	津波注意報発表
16時40分	津波注意報解除

### 3 動員状況(災害警戒体制)

総務局10人

### 4 被害状況

- (1) 人的被害  
なし
- (2) 物的被害  
なし

## [10] 強風（強風注意報）

平成27年10月1日（木）～2日（金）

### 1 概況

日本海を発達しながら北東に進んだ低気圧からのびる前線が、関東付近を通過した影響で、神奈川県では強風となり、工事現場の足場の傾斜などの被害が発生しました。

市内では、累計雨量は、岡上橋（麻生区内）で37mmを観測し、2日5時00分から6時00分までに川崎（幸区内）で26mmの降雨を観測しました。

### 2 活動記録

<10月1日>

5時03分	強風・波浪注意報発表
16時59分	大雨・雷・強風・波浪・洪水注意報発表

<10月2日>

4時41分	竜巻注意情報発表
5時51分	竜巻注意情報発表
6時40分	避難勧告発令
7時00分	竜巻注意情報解除
8時16分	強風・波浪注意報発表
10時07分	注意報解除
16時00分	避難勧告解除

### 3 避難勧告

- ・対象地域  
高津区子母口
- ・対象者  
6世帯15人

### 4 水防警報発表状況

- |             |               |
|-------------|---------------|
| ・平瀬川（嶋田人道橋） | 2日5時22分～6時22分 |
| ・平瀬川（あゆみ橋）  | 2日5時22分～6時22分 |
| ・五反田川（栄橋）   | 2日5時32分～6時12分 |
| ・麻生川（新三輪橋）  | 2日5時32分～6時22分 |
| ・有馬川（五月橋）   | 2日5時42分～6時32分 |
| ・矢上川（西ヶ崎橋）  | 2日5時42分～6時42分 |

### 5 動員状況

なし

## 6 各区の累計雨量（10月1日15時～2日12時）

区名	川崎区	幸区	中原区	高津区	宮前区	多摩区	麻生区
累計雨量	25mm	29mm	24mm	27mm	28mm	30mm	37mm
観測場所	南部防災	川崎	井田消防	新作消防	嶋田人道橋	菅消防	岡上橋

## 7 各区の時間最大雨量（60分間雨量）

区名	川崎区	幸区	中原区	高津区	宮前区	多摩区	麻生区
時間雨量	22mm	26mm	20mm	24.5mm	23.5mm	21.5mm	23mm
観測場所	南部防災	川崎	中原建設	平瀬橋	嶋田人道橋	長尾橋	寺家橋
観測時間	2日 4:50～ 5:50	2日 5:00～ 6:00	2日 4:30～ 5:30	2日 4:50～ 5:50	2日 4:30～ 5:30	2日 4:50～ 5:50	2日 4:50～ 5:50

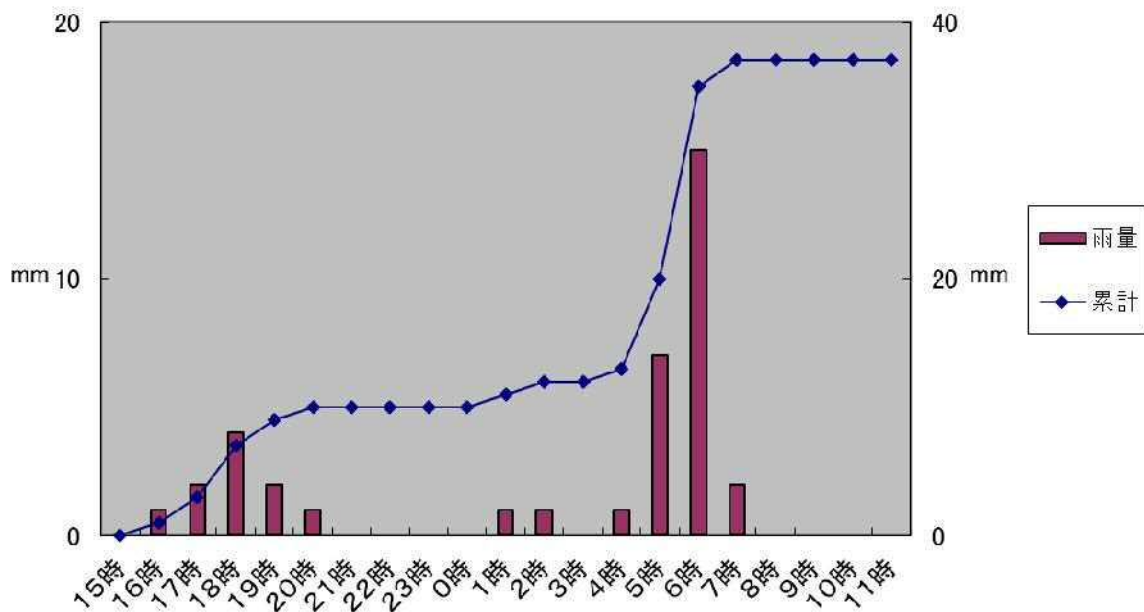
## 8 風速

最大瞬間風速 25.8m/s（2日4時消防庁舎（川崎区内）観測）

## 9 被害状況

- (1) 人的被害
  - ・軽症者 1人（川崎区）
- (2) 物的被害
  - ・工事現場の足場倒壊 1箇所（高津区子母口）

時間雨量と累計雨量(10月1日15時～2日11時 岡上橋)



# [1 1] 集中豪雨（大雨・洪水警報）

平成27年12月11日（金）

## 1 概況

前線を伴った低気圧が東日本を通過した影響で、神奈川県では大雨、強風となり、床下浸水や山がけ崩れなどの被害が発生しました。

市内では、累計雨量は、寺家橋（麻生区内）で109mmを観測し、11日8時10分から9時10分までに科学館（多摩区内）で37mmの降雨を観測しました。

## 2 活動記録

<12月10日>

21時32分 大雨・雷・強風・波浪・洪水注意報発表

<12月11日>

8時59分 大雨（土砂災害、浸水害）・洪水警報、雷・強風・波浪注意報発表

9時45分 警戒体制強化のため動員発令

11時43分 大雨・雷・強風・波浪・洪水注意報発表

12時15分 動員解除

14時22分 大雨・雷・強風・波浪注意報発表

16時55分 強風・波浪注意報発表

## 3 水防警報発表状況

- ・鶴見川（岡上橋） 11日7時12分～11時13分
- ・平瀬川（あゆみ橋） 11日8時22分～10時22分
- ・平瀬川（嶋田人道端） 11日8時32分～10時12分
- ・五反田川（栄橋） 11日8時42分～10時12分
- ・麻生川（新三輪橋） 11日8時52分～10時12分
- ・鶴見川（亀の子） 11日9時40分～12時00分

## 4 動員状況（災害警戒体制）

勤務時間内の動員につき、各局区において出勤中の職員のうち、必要な人員が対応にあたった。

## 5 各区の累計雨量（12月10日19時～11日12時）

区名	川崎区	幸区	中原区	高津区	宮前区	多摩区	麻生区
累計雨量	85mm	79mm	78mm	91mm	105mm	107mm	109mm
観測場所	川崎建設	加瀬消防	中原建設	久地消防	向丘消防	科学館	寺家橋



## 6 各区の時間最大雨量（60分間雨量）

区名	川崎区	幸区	中原区	高津区	宮前区	多摩区	麻生区
時間雨量	31mm	20mm	16mm	29mm	35mm	37mm	34mm
観測場所	川崎建設	川崎	中原区役所	久地消防	嶋田人道橋	科学館	新三輪橋
観測時間	11日 6:30~	11日 6:30~	11日 6:40~	11日 8:20~	11日 8:10~	11日 8:10~	11日 8:00~
	7:30	7:30	7:40	9:20	9:10	9:10	9:00

## 7 風速

最大瞬間風速 26.6m/s （11日14時消防局庁舎（川崎区内）観測）

## 8 被害状況

### (1) 人的被害

- ・軽症者 1人（川崎区）

### (2) 物的被害

#### ○崖崩れ

麻生区下麻生2丁目 1箇所

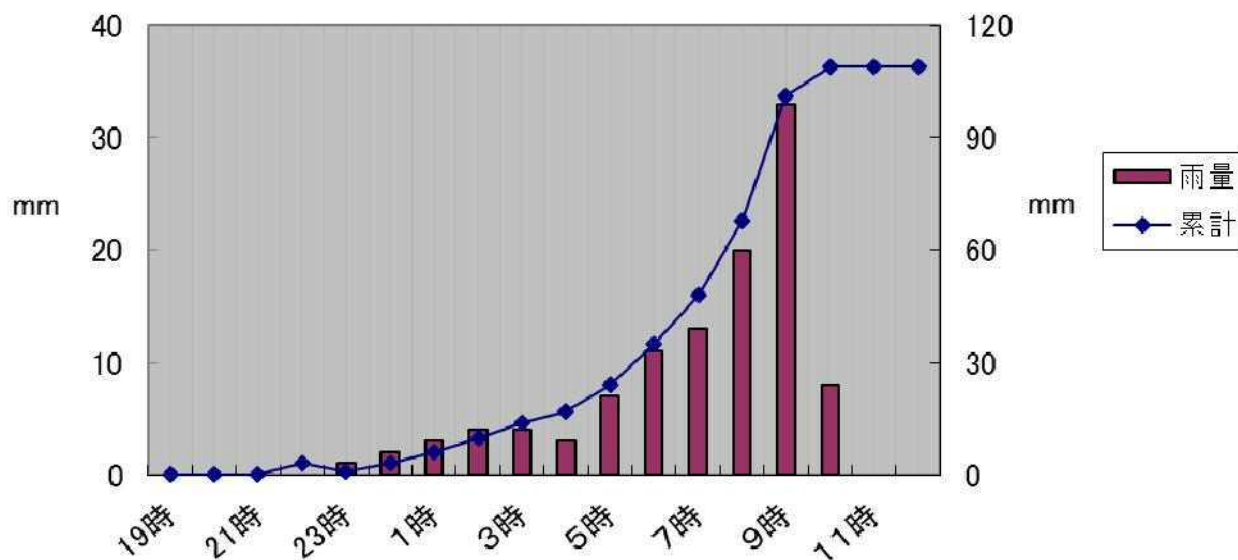
#### ○非住家被害

- ・浸水 2棟

川崎区富士見2丁目 1棟

麻生区白山4丁目 1棟

時間雨量と累計雨量(12月10日19時~11日12時 寺家橋)



## [1 2] 大雪（大雪・風雪・波浪・着雪注意報）

平成28年1月17日（日）～18日（月）

### 1 概況

本州南岸を通過した低気圧の影響で、神奈川県では大雪となり、歩行者の転倒などによる負傷者やビニールハウスの破損、鉄道の運転見合わせ等が発生しました。

市内では高津区で最大降雪量13cmを記録しました。

### 2 活動記録

<1月17日>

17時42分 大雪・風雪・波浪・着雪注意報発表

22時00分 警戒体制強化のため動員発令

<1月18日>

9時10分 強風・波浪注意報発表

10時27分 注意報解除

11時00分 動員解除

### 3 動員状況（災害警戒体制）

(1) 各区（126人）

区名	川崎区	幸区	中原区	高津区	宮前区	多摩区	麻生区
人	17人	17人	13人	30人	11人	13人	25人

(2) 本庁（10人）

局名	総務局	建設緑政局	交通局	消防局
人	3人	5人	2人	指令課の通常体制による対応

### 4 各区の最大降雪量（1月18日）

区名	川崎区	幸区	中原区	高津区	宮前区	多摩区	麻生区
降雪量	3cm	2cm	7cm	13cm	10cm	6cm	3cm

※ 各消防署での計測値

### 5 被害状況

(1) 人的被害

なし

(2) 物的被害

○停電 3,686軒

多摩区生田、登戸、登戸新町、枳形 3,686軒

## [13] 大雪（大雪・風雪・着雪注意報）

平成28年1月29日（金）～30日（土）

### 1 活動記録

<1月29日>

17時14分 大雪・風雪・着雪注意報発表

21時00分 警戒体制強化のため動員発令

<1月30日>

4時53分 注意報解除

6時00分 動員解除

### 2 動員状況（災害警戒体制）

(1) 各区（96人）

区名	川崎区	幸区	中原区	高津区	宮前区	多摩区	麻生区
人	15人	13人	17人	10人	13人	10人	18人

(2) 本庁（10人）

局名	総務局	建設緑政局	交通局	消防局
人	4人	4人	2人	指令課の通常体制による対応

### 3 各区の最大降雪量（1月29日）

区名	川崎区	幸区	中原区	高津区	宮前区	多摩区	麻生区
降雪量	0cm	0cm	0cm	0cm	0cm	0cm	0cm

※ 各消防署での計測値

### 4 被害状況

(1) 人的被害

なし

(2) 物的被害

なし

## [1 4] 神奈川県東部を震源とする地震

平成28年2月5日（金）

### 1 概況

- (1) 発生日時  
平成28年2月5日（金）7時41分
- (2) 震源地  
神奈川県東部
- (3) 震源の深さ  
30km
- (4) 規模  
マグニチュード4.6
- (5) 市内各区の震度

区	川崎区	幸区	中原区	高津区	宮前区	多摩区	麻生区
震度	4	2	3	2	2	3	3

### 2 動員状況（災害警戒体制）

総務局8人

### 3 被害状況

- (1) 人的被害  
なし
- (2) 物的被害  
なし