

상담이나 질문을 하고자 할 때

- 여러분에게 무슨 문제가 있을 때 상담이나 질문을 할 수 있습니다.
- 상담이나 질문을 할 수 있는 장소와 시간은 다음과 같습니다.

장소	여러분이 할 수 있는 말(언어)	상담이나 질문을 할 수 있는 날	상담이나 질문을 할 수 있는 시간
가와사키시 국제교류센터 전화번호:044-435-7000	일본어	월요일~토요일	10:00~12:00 13:00~16:00
	영어(English)	월요일~토요일	
	중국어(중문)	화요일·수요일·금요일	
	포르투갈어(Português)	화요일·금요일	
	한국·조선어(한국어)	화요일·목요일	
	스페인어(Español)	화요일·수요일	
가와사키구청 전화번호:044-201-3113	영어(English)	첫째 목요일·셋째 목요일	14:00~16:30
	중국어(중문)	첫째 화요일·셋째 화요일	14:00~16:30
	타갈로그어(Tagalog)	첫째 화요일·셋째 화요일	9:30~12:00
아사오구청 전화번호:044-965-5100	영어(English)	첫째 목요일·셋째 목요일	9:30~12:00
	중국어(중문)	첫째 화요일·셋째 화요일	9:30~12:00
	타갈로그어(Tagalog)	첫째 수요일·셋째 수요일	14:00~16:30

가와사키시 외국인 시민 대표자 회의

- 외국인 시민이 가와사키시에서 생활하면서 문제라고 느낀 점을 이야기하는 곳
- 이야기한 내용을 매년 가와사키시 시장에게 전달한다.
- 가와사키시에서는 이 회의에서 여러분의 의견을 모아 외국인이 살기 좋은 도시를 만들고 있다.

긴급연락카드

성명	남 · 여
주소	
전화	
생년월일	년 월 일 혈액형 Rh + · -
지병	알레르기
건강보험증번호	생명보험증번호
운전면허증번호	은행계좌번호

대피소로 이용되는 학교 등			
광역대피장소			
재해용 전연 다이얼 171			
정신건강	공통 연락처	성명	전화·메일 주소
		주소	
	가족의 성명	본인과의 관계	전화·메일 주소(회사·학교)

긴급연락카드

성명	남 · 여
주소	
전화	
생년월일	년 월 일 혈액형 Rh + · -
지병	알레르기
건강보험증번호	생명보험증번호
운전면허증번호	은행계좌번호

대피소로 이용되는 학교 등			
광역대피장소			
재해용 전연 다이얼 171			
정신건강	공통 연락처	성명	전화·메일 주소
		주소	
	가족의 성명	본인과의 관계	전화·메일 주소(회사·학교)

※복사하여 사용에 주십시오.



‘재해 대비. 가와사키’ (한국어·조선어판)

발행일/2018년 5월 발행/가와사키시 기획·편집/가와사키시 총무국 위기관리실
우210-8577 가와사키시 가와사키구 미야모토초 1번지 전화번호:044-200-2894



‘재해 대비. 가와사키’



👤 지진이 일어났을 때 해야 할 일	1
👤 지진 등으로 인해 대피하기 전에 알아 두어야 할 것	3
👤 지진 등의 올바른 정보를 확인하는 방법	5
👤 무사한지 여부를 알린다	7
👤 안전한 집에 산다	8
👤 마실 물과 먹을 것 등을 준비한다	9
👤 고층 맨션에서 주의해야 할 사항	10
👤 혼자서 대피할 수 없을 때	10
👤 지진이 발생하여 귀가 곤란자가 되었을 때	11
👤 이웃들과 서로 돕는다	12
👤 해일이 발생했을 때 해야 할 일	13
👤 풍수해에 대해 알아 두어야 할 것	14
👤 비로 인해 발생하는 것과 번개·회오리바람 (풍수해)에 대해 알아 두어야 할 사항	15
👤 풍수해가 발생하기 전에 해저드 맵을 보고 위험한 장소를 알아 둔다	15
👤 풍수해로 인해 대피하기 전에 알아 두어야 할 사항	17
👤 풍수해가 발생하기 전에 해야 할 일	17
👤 가와사키시 홈페이지	18

한국어·조선어판
韓国・朝鮮語版



Colors, Future!
いろいろって、未来。
川崎市
かわさきし



지진이 일어났을 때 해야 할 일

진도

0 **[진도 0]**
모든 사람이 지진이 일어난 것을 느끼지 못한다.

1 **[진도 1]**
많은 사람이 지진이 일어난 것을 느끼지 못한다.

2 **[진도 2]**
지진이 일어난 것을 조금 느낀다.

3 **[진도 3]**
지진이 일어난 것을 느낀다.

4 **[진도 4]**

- 실내 전등이 크게 흔들린다.
- 꽃병이 넘어진다.

5약 **[진도 5 약]**

- 어딘가 잡고 싶어진다.
- 선반에 있는 접시나 책이 떨어진다.
- 가구가 움직인다.

5강 **[진도 5 강]**

- 어딘가 잡지 않으면 걸을 수 없다.
- 선반에 있는 접시나 책이 많이 떨어진다.
- 가구가 넘어질 위험이 있다.
- 콘크리트 블록으로 만든 벽이 쓰러진다.

6약 **[진도 6 약]**

- 서 있을 수 없다.
- 가구가 넘어진다.
- 문이 열리지 않는 경우가 있다.
- 창문 유리가 깨진다.
- 약한 목조 주택이 쓰러질 위험이 있다.

튼튼한 집 약한 집

6강 **[진도 6 강]**

- 움직일 수 없다.
- 가구가 넘어진다.
- 약한 목조 주택이 쓰러진다.
- 땅이 갈라진다.
- 벼랑이 무너질 위험이 있다.

튼튼한 집 약한 집

7 **[진도 7]**

- 약한 목조 주택이 쓰러진다.
- 튼튼한 목조 주택이 쓰러질 위험이 있다.
- 약한 철근 콘크리트조 주택이 쓰러진다.

튼튼한 집 약한 집

집에 있을 때 해야 할 일

● 자신을 보호한다

- ① 머리를 보호한다.
- ② 책상 밑으로 들어간다.
- ③ 가구가 적은 방으로 간다.



● 불을 끈다

- 지진이 멎으면 불을 끈다.
- 소화기를 사용한다.



밖에 있을 때 해야 할 일

● 거리에 있을 때

- 낙하물로부터 머리를 보호한다.
- 콘크리트 블록으로 만든 벽이나 건물로부터 대피한다.
- 끊어진 전선을 만지지 않는다.



● 역이나 백화점에 있을 때

- 역이나 백화점 직원의 말을 듣는다.
- 넓은 곳으로 대피한다.



● 바다나 강에 있을 때

- 높은 곳으로 대피한다.
- 대피한 곳에서 돌아가지 않는다.



● 가족의 안부를 확인한다

- 지진이 멎으면 가족의 안부를 확인한다.

● 대피를 위한 출구를 확보한다

- 슬리퍼나 양말을 신는다.
- 문을 연다.
- 창문을 연다.



● 지하가나 역에 있을 때

- 빨리 지상으로 대피한다.

● 엘리베이터에 있을 때

- 모든 층의 버튼을 누른다.
- 맨 처음 멈춘 층에서 내린다.
- 문이 열리지 않을 때는 비상용 버튼을 누른다.
- 도와줄 사람이 올 때까지 기다린다.



● 자동차에 있을 때

- 길 왼쪽에 자동차를 세운다.
- 자동차 키는 꽂아 둔다.
- 문은 잠그지 않는다.
- 자동차에서 내려 걸어서 대피한다.



긴급 지진 속보

- 곧 큰 지진이 온다고 TV나 라디오로 알리는 것.
- 긴급 지진 속보를 보거나 들었을 때는 자신을 보호해 주십시오.
- 더 알고 싶을 때는 기상청 홈페이지를 참고해 주십시오.

<http://www.jma.go.jp>



지진 등으로 인해 대피하기 전에 알아 두어야 할 것

대피해야 할 때

- ①자택이 붕괴되었을 때
- ②자택이 불탔을 때
- ③근처의 가옥이 붕괴되었을 때
- ④근처의 가옥이 불탔을 때
- ⑤자택에서 생활할 수 없을 때
- ⑥가와사키시에서 아래의 **대피 정보**가 발령되었을 때

대피 정보

● **대피 정보**는 대피해야 할 때 가와사키시가 전달하는 알림

①대피 준비 정보가 발령되었을 때※

- 대피할 준비를 한다.
- 노인이나 몸이 불편한 사람은 빨리 대피한다.

②대피 권고가 발령되었을 때※

- '대피 준비 정보'가 발령되었을 때보다 위험한 경우
- 침착하게 대피한다.

③대피 지시가 내려졌을 때※

- '대피 권고'가 발령되었을 때보다 위험한 경우
- 빨리 대피한다.

위험도 →

※②와 ③의 대피 정보가 발령되었을 때는 방재 행정 무선에서 사이렌이 울린다.

※①~③의 대피 정보는 5~6페이지에 기재된 방법으로 알 수 있다.



대피할 곳

①대피소

- 초등학교, 중학교, 고등학교 등
- 먹을 것과 화장실이 있다.
- 잠시 생활할 수 있다.
- 자택에서 생활할 수 없을 때 간다.

②일시 대피 장소

- 근처의 공원 등
- 잠시 자신을 보호할 때 간다.
- 생활은 할 수 없다.

③광역 대피 장소

- 큰 공원이나 넓은 장소
- 큰 화재 등이 발생했을 때 간다.
- 생활은 할 수 없다.

● 대피하기 전에 ①~③이 있는 곳을 파악해 두십시오.

● '가와사키시 방재 지도'나 '지역 방재 계획 자료편'을 보면 알 수 있다. (아래의 URL에서 다운로드 가능)

● '가와사키시 방재 지도'는 가까운 구청에서 받을 수 있다.

[가와사키시 방재 지도의 URL]

<http://www.city.kawasaki.jp/170/page/0000036154.html>

[지역 방재 계획 자료편의 URL]

<http://www.city.kawasaki.jp/170/page/0000052528.html>



방재 지도 다운로드용 QR 코드



지역 방재 계획 자료편 다운로드용 QR 코드

대피할 때 주의해야 할 점

- 헬멧을 써 머리를 보호한다.
- 올바른 재해 정보를 알아 둔다. ※1
- 가스 밸브를 잠근다.
- 전기 차단기를 내린다.
- 대피할 때 비상 소지품을 가지고 간다.
- 부츠 등 튼튼한 신발을 신는다.
- 문과 창문을 잠근다.
- 안전한 길로 걸어간다.
- '위험한 곳'으로 가지 않는다. ※2
- 이웃들과 함께 대피한다.
- 차를 타고 대피하지 않는다.
- 끊어진 전선에 가까이 가지 않는다.
- 자동판매기가 쓰러질 위험이 있으므로 조심한다.
- 신호등이 꺼져 있으므로 교차로에서는 자동차 등에 조심한다.



※1 올바른 재해 정보를 알려면 5~6페이지를 읽어 둔다.

※2 '위험한 곳'은 '좁은 길'이나 '담 근처', '강 근처' 및 '높고 가파른 곳'.

대피할 때의 이미지





지진 등의 올바른 정보를 확인하는 방법

메일로 확인

● 메일 뉴스 가와사키

- 휴대전화나 PC의 이메일 주소를 등록한다.
- 가와사키시로부터 지진 등의 정보를 받을 수 있다.

【등록 방법】

- 아래의 이메일 주소로 메일을 보낸다.

PC에서 보낼 때

→mailnews@k-mail.city.kawasaki.jp

휴대전화에서 보낼 때

→mailnews-m@k-mail.city.kawasaki.jp



이메일 뉴스 가와사키 등록용 QR 코드(PC)



이메일 뉴스 가와사키 등록용 QR 코드(휴대전화)

【주의사항】

- 아래의 이메일 주소로부터 메일을 수신할 수 있도록 해 주십시오.
@k-mail.city.kawasaki.jp
@k-mail.kikikanri.city.kawasaki.jp
- ‘본문’에 홈페이지의 URL이 적힌 메일을 수신할 수 있도록 해 주십시오.

인터넷으로 확인

● 가와사키시 홈페이지

【PC로 확인할 때의 URL】

http://www.city.kawasaki.jp/

【휴대전화로 확인할 때의 URL】

http://www.city.kawasaki.jp/k/



PC용 QR 코드



휴대전화용 QR 코드

● 가와사키시 국제교류센터 홈페이지

【PC로 확인할 때의 URL】

http://www.kian.or.jp/



가와사키시 국제교류센터 홈페이지 QR 코드

● 긴급 속보 메일

- 등록하지 않아도 휴대전화로 발송된다.
- 아래와 같은 정보가 제공된다.

【제공 정보】

- 가와사키시에서 큰 지진이나 해일이 발생했다는 사실
- 가와사키시로 미사일이 날아들었다는 사실
- 가와사키시에서 폭탄 테러 등이 발생했다는 사실
- 가와사키시로부터 3페이지에 적힌 ‘대피 정보’가 발령되었다는 사실
- 그 밖에 가와사키시가 위험할 때의 정보

【긴급 속보 메일의 이름】

- ‘NTT 도코모’의 휴대전화를 사용하고 있을 때
→ 긴급 속보 ‘에리어 메일’
- ‘au’나 ‘소프트뱅크’, ‘Y! 모바일’의 휴대전화를 사용하고 있을 때
→ 긴급 속보 메일 ‘재해·대피 정보’

TV나 라디오로 확인

● TV(지상 디지털 방송)

- ‘TV 가나가와(3채널)’의 데이터 방송에서 가와사키시로부터 발령된 지진 등의 정보를 방송한다.

● TV(케이블 TV)

- ‘잇츠콤(itscom)’이나 ‘YOU TV’, ‘J:COM’의 데이터 방송에서 가와사키시로부터 발령된 지진 등의 정보를 방송한다.

● 라디오(가와사키 FM79.1MHz)

- 가와사키시로부터 발령된 지진 등의 정보를 방송한다.
- 일본어, 영어, 중국어, 한국어·조선어, 포르투갈어, 스페인어, 타갈로그어로 방송한다.

Twitter로 확인

- 가와사키시 총무국 위기관리실의 계정을 팔로우해 주십시오.
- 가와사키시가 지진 등의 알림(정보)을 트윗한다.

【팔로우할 때의 계정】

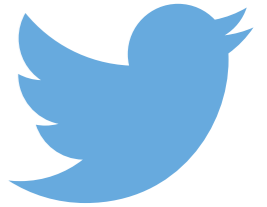
kawasaki_bousai

【등록할 때의 URL】

http://twitter.com/kawasaki_bousai



위기관리실 공식 twitter 휴대전화용 QR 코드



방재 행정 무선으로 확인

- 가와사키시가 ‘방재 행정 무선’을 사용하여 지진 등의 정보를 방송한다.
- 지진 등이 발생했을 때는 방송되는 정보를 들어 주십시오.
- 아래와 같은 장소에 ‘방재 행정 무선’이 있다.

【‘방재 행정 무선’이 있는 곳】

- 초등학교와 중학교의 옥상
- 위험한 벼랑 근처
- 큰 공원과 녹지
- 큰 역
- 바다 근처



전화로 확인

- ‘방재 행정 무선’을 통해 방송한 정보를 전화로 들 수 있다.

【집에 있는 전화나 가나가와현에 있는 공중전화로 들을 때의 전화번호】

0120-910-174(통화료가 부과되지 않음)

【휴대전화나 가나가와현 밖에 있는 공중전화로 들을 때의 전화번호】

044-245-8870(통화료가 부과됨)

문제가 생겼을 때 거는 전화번호

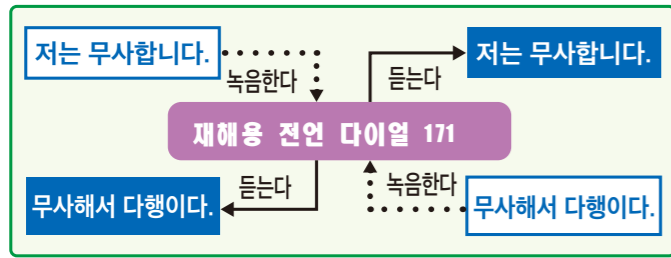
가와사키시 시청	044-200-2111	가와사키구 구청	044-201-3113	화재가 발생했을 때	119	경찰	110
다이시 지소	044-271-0130	타지마 지소	044-322-1960	병이 나가거나 다친 사람이 있을 때	119		
사이와이구 구청	044-556-6666	나카하라구 구청	044-744-3113	바다에서 사고가 발생했을 때	118		
타카츠크 구청	044-861-3113	미야마에구 구청	044-856-3113	가와사키시 국제교류센터	044-435-7000		
타마구 구청	044-935-3113	아사오구 구청	044-965-5100				



무사한지 여부를 알린다

1 재해용 전언 다이얼 171을 사용하여 알린다

- 전화 사용 방법
- 여러분이 무사한지 목소리를 녹음하여 알린다.
- 통화료가 부과됨.
- 그림을 보고 사용 방법을 알아 두십시오.



2 재해용 전언판(휴대전화)을 사용하여 알린다

- 휴대전화 사용 방법
- 여러분이 무사한지 여부를 문자로 전한다.
- 스마트폰에서 사용할 때는 애플리케이션이 필요.
- 영어로 사용할 수 있다.

3 재해용 전언판(web171)을 사용하여 알린다

- 인터넷 사용 방법
- 여러분이 무사한지 여부를 문자로 입력한다.
- 사용할 때는 여러분의 전화번호가 필요하다.
- 영어, 중국어, 한국어 · 조선어로 사용할 수 있다.

[재해용 전언판(web171)을 사용할 때의 URL]

<https://www.web171.jp/>

[사용 방법을 알 수 있는 홈페이지의 URL]

<https://www.ntt-east.co.jp/saigai/web171/index.html>※

- ※ 영어로 사용할 때는 '이용 방법<영문판>'의 PDF 데이터를 다운로드한다.
- ※ 중국어로 사용할 때는 '이용 방법<중국어(간체자)판>'의 PDF 데이터를 다운로드한다.
- ※ 한국어 · 조선어로 사용할 때는 '이용 방법<한국어판>'의 PDF 데이터를 다운로드한다.



재해용 전언판을 사용할 때의 QR 코드



사용 방법을 알 수 있는 QR 코드

4 1~3을 사용하는 방법을 체험해 둔다

[체험할 수 있는 날]

- 매일 1일
- 매일 15일
- 1월 1일 ~ 1월 3일
- 8월 30일 ~ 9월 5일
- 1월 15일 ~ 1월 21일

5 그 밖의 방법으로 알린다

- '메일'이나 'Twitter', 'LINE' 등을 사용하여 알려 주십시오.



안전한 집에 산다

지진에 강한 집을 만든다

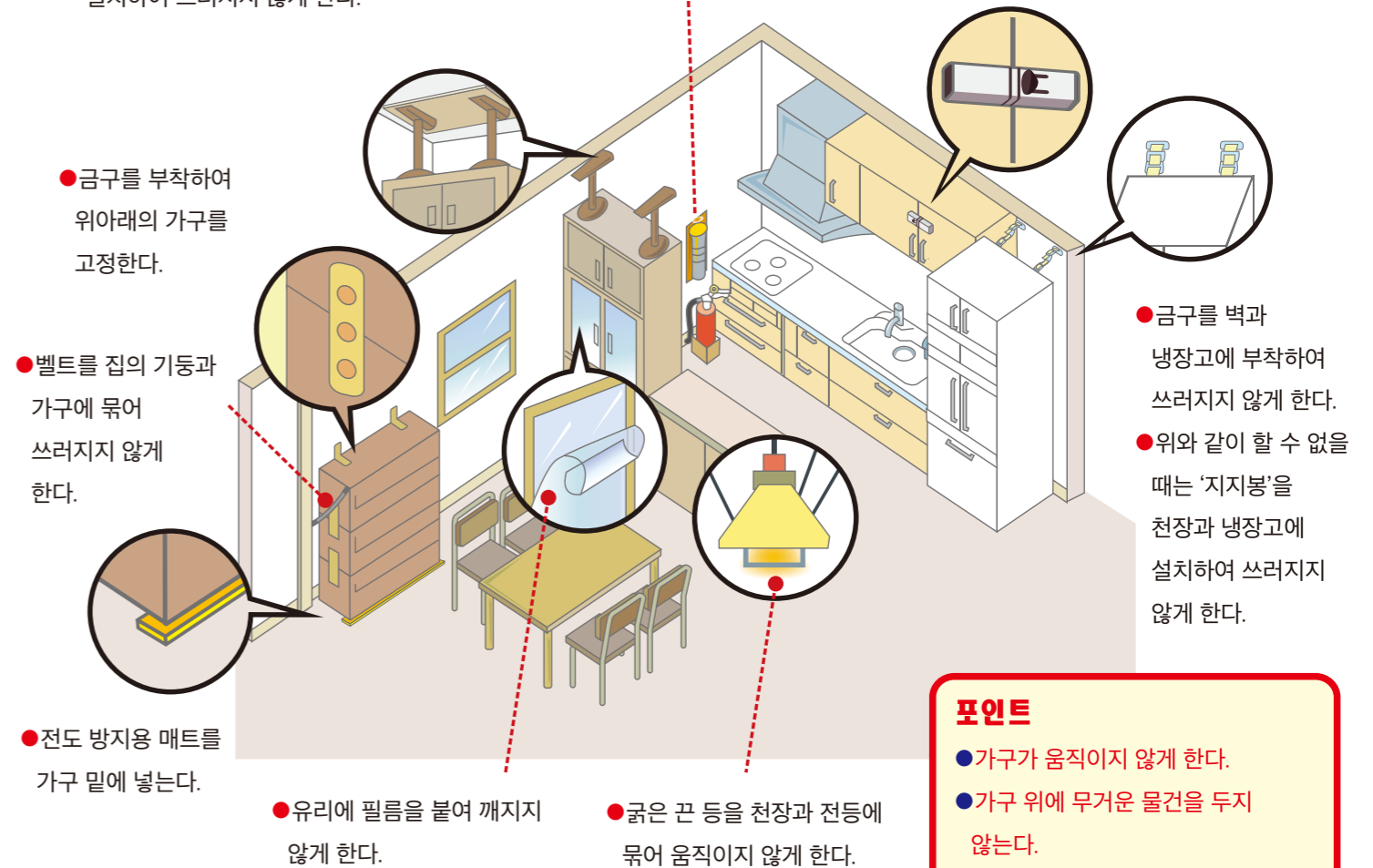
- 1981년 6월 1일 이전에 지은 집에 살지 않는다.
- 콘크리트 블록으로 만든 담이나 문이 쓰러지지 않게 한다.
- 1981년 6월 1일 이전에 지은 집에 살고 있을 때는 가와사키시에 상담한다.

[가와사키시에 상담할 때의 전화번호]

- 1981 이전에 지은 목조 주택에 살고 있을 때 → 044-200-3017(건축관리과)
- 1981년 이전에 지은 맨션에 살고 있을 때 → 044-200-2997(주택정비과)
- 무너질 가능성이 있는 벵으로부터 집을 지키고자 할 때 → 044-200-3035(택지기획지도과)

지진에 강한 방을 만든다

- L자형 금구를 벽과 가구에 부착하여 쓰러지지 않게 한다.
- 손전등을 준비해 둔다.
- 위와 같이 할 수 없을 때는 '지지봉'을 천장과 가구에 설치하여 쓰러지지 않게 한다.
- 금구를 문에 부착하여 자동으로 열리지 않게 한다.



포인트

- 가구가 움직이지 않게 한다.
- 가구 위에 무거운 물건을 두지 않는다.
- 키가 큰 가구는 두지 않는다.
- 침실에는 가구를 두지 않는다.



마실 물과 먹을 것 등을 준비한다

재해가 발생하더라도 집에서 생활하기 위한 물건을 준비한다

●1주일은 집에서 생활할 수 있도록 준비해 주십시오.

[여러분이 준비할 것]

- 마실 물(1명당 1일 3ℓ)
- 먹을 것(쌀과 통조림, 컵라면 등)
- 아이가 먹을 것(분유와 이유식 과자 등)
- 변기(골판지로 만드는 변기 등)

[준비할 때의 주의사항]

- 마실 물은 페트병에 든 것을 많이 준비한다.
- 먹을 것은 유효 기간이 긴 것을 준비한다.
- 목욕탕 물을 버리지 않는다.



집에서 대피할 때 가지고 갈 물건을 준비한다

●필요한 물건을 큰 배낭에 넣어 집 현관에 놓아 둔다.

□마실 물	□먹을 것	□아이가 먹을 것(분유나 이유식)
□옷	□담요	□수건
□종이 접시	□화장지	□알코올 티슈
□평소 복용하는 약	□반창고, 붕대 등	□소독약품
□생리용품	□종이 기저귀	□헬멧
□비옷	□장갑	□로프
□칼	□휴대전화	□소형 라디오
□손전등	□건전지	□성냥
□라이터	□시계	□돈
□통장	□보험증	□도장
□여권	□체류 카드	□특별영주자증명서
□주민기본대장 카드		

대피한 후에 집에서 가져갈 물건을 준비한다

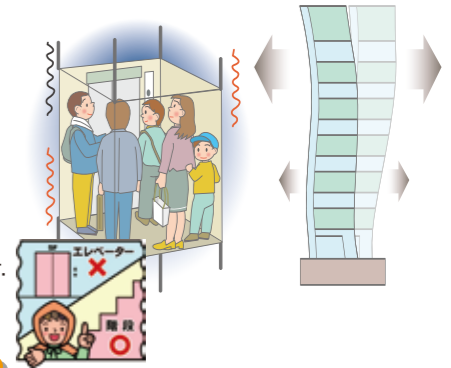
□마실 물	□먹을 것	□골판지로 만든 변기	□휴대용 가스레인지
□이불	□물을 사용하지 않는 샴푸	□두루마리 화장지	



고층 맨션에서 주의해야 할 사항

지진이 발생했을 때 낮은 집과 다른 점

- 오랜 시간 흔들린다.
- 층이 높을수록 강하게 흔들린다.
- 높은 선반이나 냉장고 등과 같은 가구가 넘어지기 쉽다.
- 창문이나 문 유리가 깨지기 쉽다.
- 현관문이나 창문이 열리지 않게 된다.
- 정전이 되면 엘리베이터가 움직이지 않는다.



지진이 일어나기 전에 여러분이 주의해야 할 사항

- 높은 선반이나 냉장고 등과 같은 가구를 두지 않는다.
- 8페이지를 참조하여 선반이나 냉장고 등과 같은 가구가 넘어지지 않게 한다.
- 8페이지를 참조하여 유리에 필름을 붙여 깨지지 않게 한다.
- 현관문이나 창문을 열기 위한 도구(쇠지레 등)를 구입한다.
- 여러분이 사는 층(집)까지 계단으로 갈 수 있도록 한다.
- 대피하기 위한 계단(비상계단)이 있는 곳을 알아 둔다.
- 오랫동안 마실 물과 먹을 것을 준비해 둔다. ※
- 다른 곳에 사는 사람과 협력한다.
- 알림 메시지가 있는 게시판을 반드시 본다.

※엘리베이터가 멈추면 물건을 많이 나를 수 없기 때문.



혼자서 대피할 수 없을 때

재해 시 요원호자 대피지원제도

- 장애가 있어 혼자서는 대피할 수 없는 사람은 등록할 수 있다.
 - 등록하고자 할 때는 가와사키시에 상담한다.
- ※이웃이 반드시 돕는다고 단정할 수는 없다.



[가와사키시에 상담할 때의 전화번호]

- 가와사키구 주민 → 044-201-3080 · 3213
- 타지마 지구 주민 → 044-322-1986 · 1984
- 나카하라구 주민 → 044-744-3217 · 3265
- 미야마에구 주민 → 044-856-3242 · 3304
- 야사오구 주민 → 044-965-5148 · 5159

- 다이시 지구 주민 → 044-271-0157 · 0162
- 사이와이구 주민 → 044-556-6619 · 6654
- 타카츠크구 주민 → 044-861-3255 · 3252
- 타마구 주민 → 044-935-3266 · 3302



지진이 발생하여 귀가 곤란자가 되었을 때

1 지진 정보를 확인한다

- 지진이 발생하기 전에 5~6페이지를 읽어 둔다.
- 5~6페이지의 방법을 사용하여 지진 정보를 확인한다.

[버스 운행 여부를 알고자 할 때의 URL]

- '가와사키 시영 버스'
⇒ <http://www.city.kawasaki.jp/820/>
- '요코하마 시영 버스'
⇒ <http://www.city.yokohama.lg.jp/koutuu>
- '오다큐 버스'
⇒ <http://www.odakyubus.co.jp/>
- '가나가와 중앙교통 버스'
⇒ <http://www.kanachu.co.jp/>
- '가와사키 츠루미 임항 버스'
⇒ <http://www.rinkobus.co.jp/>
- '케이힌 급행 버스'
⇒ <http://www.keikyu-bus.co.jp/>
- '토큐 버스'
⇒ <http://www.tokyubus.co.jp/top/index.shtml>

- 버스나 전철이 운행되고 있는지 여부를 확인한다.
- 역이나 파출소 등이 근처에 있을 때는 지진 정보를 물어본다.

[전철 운행 여부를 알고자 할 때의 URL]

- 'JR 동일본'
⇒ http://traininfo.jreast.co.jp/train_info/kanto.aspx
- '오다큐선'
⇒ http://www.odakyu.jp/cgi-bin/user/emg/emergency_bbs.pl
- '케이오선'
⇒ https://www.keio.co.jp/unkou/unkou_pc.html
- '케이힌 급행 전철'
⇒ <http://unkou.keikyu.co.jp/>
- '토큐 전철'
⇒ <https://www.tokyu.co.jp/untan/untan.html>

2 여러분이 무사한지 여부를 알린다 가족이 무사한지 여부를 확인한다

- 지진이 발생하기 전에 7페이지를 읽어 둔다.
- 7페이지의 방법을 사용하여 여러분이 무사한지 여부를 알린다.
- 7페이지의 방법을 사용하여 가족이 무사한지 여부를 확인한다.



3-1 걸어서 귀가하기 어려울 때

- '큰 역' 근처 등에 있는 '귀가 곤란자용 일시 체류 시설'로 간다.
- '큰 역'이란 가와사키역 · 무사시 코스기역 · 무사시 미조노쿠치역 · 노보리토역 · 신유리가오카역을 말한다.

● 귀가 곤란자용 일시 체류 시설

- 걸어서 귀가하기 어려울 때 가는 곳.
- 가와사키역 · 무사시 코스기역 · 무사시 미조노쿠치역 · 미야마에 다이랴역 · 노보리토역 · 신유리가오카역 근처에 있다.
- 가와사키구의 바다 근처(임해부)에도 있다.
- '귀가 곤란자용 일시 체류 시설'이 있는 장소는 홈페이지에서 알 수 있다.

[귀가 곤란자용 일시 체류 시설이 있는 장소를 알 수 있는 URL]

<http://www.city.kawasaki.jp/170/page/0000043386.html>※

※홈페이지에서 '주요 역에서 배포하는 일시 체류 시설 맵'의 PDF 데이터를 다운로드해 주십시오.



귀가 곤란자용 일시 체류 시설 맵을 보기 위한 QR 코드

3-2 걸어서 귀가할 수 있을 때

- 지진이 발생하기 전에 걸어서 귀가할 수 있는 길을 알아 둔다.
- 여러분의 가방 등에 지도와 마실 물 등을 넣어 둔다.
- 걸어서 귀가할 때는 '재해 시 귀가 지원 스테이션'에서 도움을 받는다.



● 재해 시 귀가 지원 스테이션

- 오른쪽 스티커가 붙어 있는 가게※
 - 재해 정보 및 마실 물을 제공받을 수 있다.
 - 화장실을 빌릴 수 있다.
- ※'편의점', '패스트푸드점', '패밀리 레스토랑', '주유소' 등.

[재해 시 귀가 지원 스테이션 가게의 이름을 알 수 있는 URL]

<http://www.9tokenshi-bousai.jp/i/pc/comehome/comehome6.html>



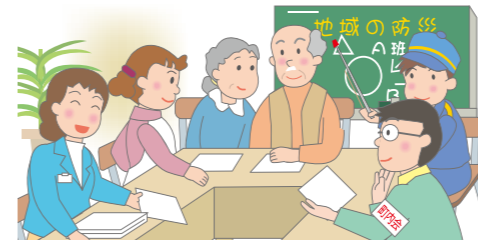
재해 시 귀가 지원 스테이션 가게의 이름을 알 수 있는 QR 코드



이웃들과 서로 돕는다

① 자주 방재 조직에 참가한다

- '자주 방재 조직'이란 이웃들이 모여 지진 등이 발생했을 때 마을을 지키는 조직
- 여러분도 참가해 주십시오.



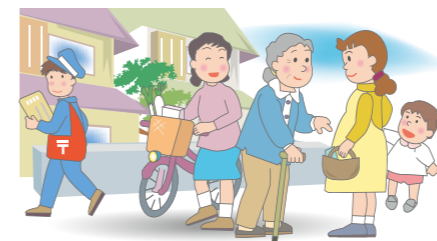
② 남을 돕는 방법을 알아 둔다

- 이웃들과 불을 끄는 방법 및 다친 사람을 돕는 방법을 알아 둔다.
- 소방대원 등에게 배운다.



③ 이웃들과 서로 돕는다

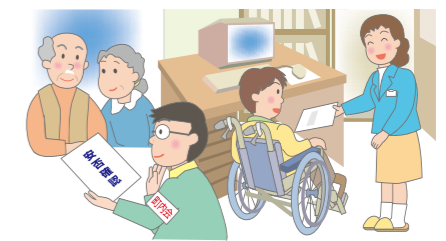
- 화재가 발생했을 때는 이웃들과 함께 불을 끈다.
- 다친 사람을 이웃들과 함께 돕는다.



지역 사회의 협력

④ 혼자서 대피할 수 없는 사람을 돕는다

- 노인이나 몸이 불편한 사람은 혼자서 대피할 수 없다.
- 여러분이 도와서 함께 대피한다.





해일이 발생했을 때 해야 할 일

1 해일 정보를 확인한다

- 해일이 오기 전에 5~6페이지를 읽어 둔다.
- 5~6페이지의 방법을 사용하여 해일 정보를 확인한다.
- 해일이 발생할 때는 '해일 주의보', '해일 경보', '큰 해일 경보'가 발령된다.

● 해일 주의보

- 해일이 0.2m 이상 1m 이하일 때 발령된다.

● 해일 경보

- 해일이 1m보다 높고 3m 이하일 때 발령된다.

● 큰 해일 경보

- 해일이 3m보다 높을 때 발령된다.

2 해일 주의보와 해일 경보, 큰 해일 경보가 발령되었을 때 여러분이 주의해야 할 사항

- 해일이 오기 전에 '해일 해저드 맵'을 봐 둔다.
- '해일 주의보'가 발령되었을 때는 곧바로 바다나 강에서 대피한다.
- '해일 경보'나 '큰 해일 경보'가 발령되었을 때는 근처의 '해일 대피 시설'이나 건물의 3층보다 위로 대피한다.
- 대피할 때는 큰 소리로 외치면서 근처에 있는 사람과 함께 걸어서 대피한다.
- 해일은 수차례 계속되므로 대피한 곳에서 돌아가지 않는다.
- 7페이지의 방법을 사용하여 여러분이 무사한지 여부를 가족에게 알린다.
- 7페이지의 방법을 사용하여 가족이 무사한지 여부를 확인한다.



● 해일 해저드 맵

- 해일의 위험이 있는 곳을 알 수 있는 지도.
- 가와사키구, 사이와이구 구청과 지소 등에서 받을 수 있다.
- 아래의 URL에서 다운로드할 수 있다.

【해일 해저드 맵을 다운로드할 수 있는 URL】

<http://www.city.kawasaki.jp/170/page/0000046474.html>※

※'해일 해저드 맵 링크'의 PDF 데이터를 다운로드해 주십시오.



해일 해저드 맵을 다운로드할 수 있는 QR 코드



● 해일 대피 시설

- 해일이 왔을 때 대피할 수 있는 장소.
- 건물 3층보다 위로 대피한다.
- 대피할 곳이 없을 때는 '해일 대피 시설'로 대피한다.
- '해일 해저드 맵'을 통해 '해일 대피 시설'이 있는 곳을 알 수 있다.
- 아래의 URL을 통해 '해일 대피 시설'을 알 수 있다.

【해일 대피 시설을 알 수 있는 URL】

<http://www.city.kawasaki.jp/170/page/0000046474.html>※

※'해일 대피 시설 링크'의 PDF 데이터를 다운로드해 주십시오.



해일 대피 시설을 알 수 있는 QR 코드



해일 대피 시설의 마크



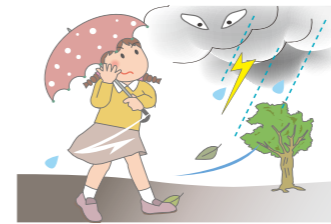
풍수해에 대해 알아 두어야 할 것

1-1 집중 호우

- 집중 호우란 짧은 시간에 많은 비가 내리는 것을 말한다.
- 최근에는 갑자기 집중 호우가 발생하는 경우가 있다(게릴라 호우).

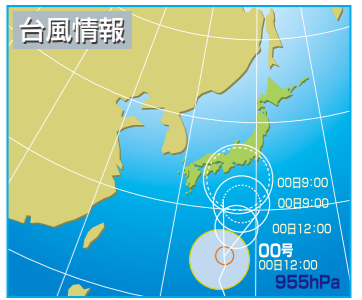
1-2 집중 호우가 발생할 때

- 먹구름이 다가온다
- 주위가 갑자기 어두워진다
- 갑자기 찬 바람이 분다
- 천둥소리가 들린다
- 번개의 빛이 보인다
- 큰비가 내리기 시작한다
- 우박이 내리기 시작한다



2 태풍

- 강하고 큰 구름의 덩어리
- 강한 비가 내린다
- 강한 바람이 분다



1시간당 강우량과 강우 형태

1시간당 강우량	강우 형태	차량 관련 사항	위험한 것 등
10~20mm일 때	● 많이 내린다. ● 신발과 발이 젖는다.		● 장시간 내릴 때는 다음 사항에 주의한다.
20~30mm일 때	● 매우 많이 내린다. ● 우산을 써도 몸이 젖는다. ● 자는 사람이 비가 오는 것을 느낀다.	● 밖이 잘 안 보인다.	● 작은 하천이 범람한다. ● 작은 벼랑이 무너지기 시작한다.
30~50mm일 때	● 양동으로 퍼붓듯이 내린다. ● 우산을 써도 몸이 젖는다. ● 자는 사람이 비가 오는 것을 느낀다.	● 속도를 내고 있는 차는 브레이크가 듣지 않는다.	● 산이나 벼랑이 무너지기 쉬워진다. ● 길에 있는 맨홀에서 물이 넘쳐흐른다.
50~80mm일 때	● 폭포처럼 내린다. ● '짜아'하는 소리를 내면서 계속 내린다. ● 우산을 사용할 수 없다.	● 위험하므로 타지 않는다.	● 지하에 물이 흐른다. ● 길에 있는 맨홀에서 물이 넘쳐흐른다. ● 산이나 벼랑이 무너진다.
80mm보다 많을 때	● 숨 쉬기 어렵다. ● 무섭다. ● 우산을 사용할 수 없다.	● 위험하므로 타지 않는다.	● 큰 재해가 많이 발생한다.



비로 인해 발생하는 것과 번개 · 회오리바람 (풍수해)에 대해 알아 두어야 할 사항

1 비가 내리면 벼랑에서 발생하는 현상

- '벼랑'은 높고 가파른 곳.
 - 많이 비가 내리면 벼랑이 무너진다.
 - 약한 비가 며칠이나 계속해서 내리면 벼랑이 무너진다.
 - '호우 주의보' 및 '호우 경보', '토사 재해 경계 정보'가 발령되었을 때는 주의해 주십시오.
 - 아래의 '벼랑 붕괴 전 현상'을 보게 되면 주의해 주십시오.
 - '토사 재해 경계 구역' (※1) 안에 사는 분은 특히 주의해 주십시오.
 - 가와사키시에서 '대피 정보' (※2)가 발령되었을 때는 안전한 곳으로 대피해 주십시오.
- ※1 '토사 재해 경계 구역'에 대해서는 이 페이지의 맨 아래를 읽어 주십시오.
 ※2 '대피 정보'에 대해서는 3~4페이지를 읽어 주십시오.



● 호우 주의보

- 많은 비가 내려 재해가 발생할 위험이 있을 때 발령된다.

● 호우 경보

- 많은 비가 내려 큰 재해가 발생할 위험이 있을 때 발령된다.

● 토사 재해 경계 정보

- 많은 비로 인해 흙 속의 물이 불어났을 때 발령된다.
- 이 정보가 발령되면 벼랑이 무너질 위험이 높다.



- 위의 정보가 발령되면 3페이지의 '대피 정보'가 발령될 수 있다.
- 위의 정보 및 3페이지의 '대피 정보'는 5~6페이지의 방법을 통해 알 수 있다.

● 벼랑 붕괴 전 현상

- 벼랑이 빗물로 인해 부풀었다.
- 벼랑이 갈라져 있다.
- 벼랑 위에 물이 지나간 흔적이 있다.
- 벼랑에 있는 나무가 쓰러져 있다.
- 벼랑에서 탁해진 물이 흘러나온다.
- 벼랑에서 작은 돌이 떨어진다.

2 비가 내리면 지하나 낮은 곳 · 강에서 발생하는 현상

● 지하가나 역에서는

- 지하가 물로 가득 찬다.
- 가득 찬 물의 힘 때문에 문이 열리지 않는다.
- 가득 찬 물에 잠길 위험이 있다.
- 바깥 상황을 알 수 없으므로 빨리 대피해 주십시오.



● 낮은 곳에서는

- 낮은 곳이 침수된다.
- 가득 찬 물로 인해 차가 움직이지 않는다.
- 물이 가득 찬 곳은 지나가지 마십시오.



● 강에서는

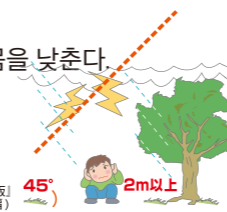
- 강물이 불어난다.
- 물살이 빨라진다.
- 물이 불어난 강에 가까이 가지 마십시오.



3 번개가 치면

- 건물 안으로 대피한다.
- 자동차 안으로 대피한다.
- 높은 나무에 번개가 떨어지므로 가까이 가지 않는다.
- 넓은 장소에 있을 때는 몸을 낮춘다.

文献「雷から身を守るには-安全対策 Q&A-改訂版」(日本気象電気学会編) 45° 2m以上



4 회오리바람이 발생하면

● 밖에 있을 때

- 건물 안으로 대피한다.
- 전봇대나 나무가 쓰러지므로 가까이 가지 않는다.

● 방 안에 있을 때

- 창문이나 벽에서 멀리 떨어진다.
- 창문이 없는 방이나 지하 방으로 대피한다.
- 욕실 안이나 책상 밑으로 들어간다.



풍수해가 발생하기 전에 해저드 맵을 보고 위험한 장소를 알아 둔다

1 토사 재해 해저드 맵

- '토사 재해 경계 구역'은 벼랑이 무너질 위험이 있는 곳.
- 토사 재해 해저드 맵을 보고 '토사 재해 경계 구역'이 어딘지 알아 두십시오.
- 가까운 구청이나 지소에서 받을 수 있다.
- 아래의 URL에서 다운로드할 수도 있다.

【토사 재해 해저드 맵을 다운로드할 수 있는 URL】

<http://www.city.kawasaki.jp/500/page/0000017971.html>※

※'토사 재해 해저드 맵 일람'의 PDF 데이터를 다운로드해 주십시오.



토사 재해 해저드 맵을 다운로드할 수 있는 QR 코드



2 홍수 해저드 맵

- 비로 인해 강물이 불어나면 거리에 홍수가 발생한다.
- '홍수 해저드 맵'을 보고 강물이 넘칠 경우 위험한 장소를 알아 두십시오.
- 가까운 구청이나 지소에서 받을 수 있다.
- 아래의 URL에서 다운로드할 수도 있다.

【홍수 해저드 맵을 다운로드할 수 있는 URL】

<http://www.city.kawasaki.jp/530/page/0000018174.html>※

※'타마가와 · 츠루미가와 홍수 대피 지도'의 PDF 데이터를 다운로드해 주십시오.



홍수 해저드 맵을 다운로드할 수 있는 QR 코드





풍수해로 인해 대피하기 전에 알아 두어야 할 사항

대피할 때

- 1 자택이 붕괴되었을 때
 - 2 자택에 2층보다 높은 곳에 방이 없을 때
 - 3 자택에 빗물이 들어올지도 모를 때
 - 4 바람이 무너져 자택이 위험할 때
 - 5 가와사키시에서 '대피 정보'가 발령되었을 때※
- ※풍수해가 발생했을 때도 가와사키시에서 '대피 정보'가 발령된다.
※3페이지를 읽고 '대피 정보'에 대해 알아 두십시오.



대피할 곳이나 대피할 때의 이미지

- '대피할 곳'이나 '대피할 때의 이미지'는 지진 발생 시와 같다. ※
- ※3~4페이지를 읽고 '대피할 곳'을 알아 두십시오.
- ※3~4페이지를 읽고 '대피할 때의 이미지'를 알아 두십시오.

대피할 때 여러분이 주의해야 할 사항

- 올바른 정보를 파악한다.
- 움직이기 편한 복장을 한다.
- 배낭을 사용한다.
- 양손을 사용할 수 있도록 한다.
- 어두울 때는 손전등을 사용한다.
- 건물의 2층보다 높은 곳에 있는 방으로 대피한다.
- 물이 넘쳤을 때는 지팡이를 사용한다.
- 물 높이가 50cm 이상일 때는 걸을 수 없다.



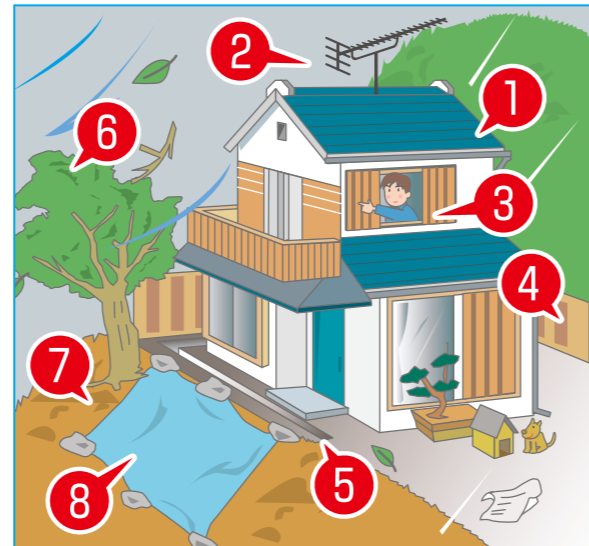
가와사키시 홈페이지



풍수해가 발생하기 전에 해야 할 일

집을 튼튼하게 한다

- 1 지붕(옥상)을 튼튼하게 한다(고친다).
- 2 안테나를 튼튼하게 한다(고정한다).
- 3 창문 유리를 튼튼한 것으로 바꾼다.
- 4 벽을 튼튼하게 한다(보강한다).
- 5 빗물의 통로를 청소한다.
- 6 집 주위의 나무를 자른다.
- 7 흙을 치운다.
- 8 흙에 시트를 씌운다.



준비물

- 준비물은 지진 발생 시와 같다. ※
- ※9페이지를 읽고 필요한 것을 준비해 주십시오.

