

Para sa konsultasyon at mga katanungan

- Huwag mag-atubiling sumangguni kung may mga katanungan o mga pag-aalala na nais ikunsulta
- Nakalista sa ibaba ang mga pook na maaaring puntahan para sa mga katanungan at konsultasyon, pati ang oras ng pagbukas

Pook	Wikang maaaring gamitin	Araw ng pagbukas	Oras ng pagbukas
Kawasaki International Center Telepono: 044-435-7000	Wikang Hapon	Lunes hanggang Sabado	10:00 – 12:00 13:00 – 16:00
	Ingles	Lunes hanggang Sabado	
	Intsik	Martes, Miyerkules at Biyernes	
	Portuguese	Martes at Biyernes	
	Koreano	Martes at Huwebes	
	Espanyol	Martes at Miyerkules	
Kawasaki Ward Office Telepono: 044-201-3113	Ingles	Una at ikatlong Huwebes ng buwan	14:00 – 16:30
	Intsik	Una at ikatlong Martes ng buwan	14:00 – 16:30
	Tagalog	Una at ikatlong Martes ng buwan	9:30 – 12:00
Asao Ward Office Telepono: 044-965-5100	Ingles	Una at ikatlong Huwebes ng buwan	9:30 – 12:00
	Intsik	Una at ikatlong Martes ng buwan	9:30 – 12:00
	Tagalog	Una at ikatlong Miyerkules ng buwan	14:00 – 16:30

Kawasaki City Representative Assembly for Foreign Residents

- Ito ay isang lugar na maaaring gamitin ng mga dayuhang residente upang pag-usapan ang mga problemang dinaranas habang namumuhay sa siyudad ng Kawasaki.
- Ang mga pinag-usapan sa pook na ito ay ipinaparating sa alkalde ng siyudad ng Kawasaki bawat taon.
- Sa pamamagitan ng pagtitipong ito, kinukulekta ng siyudad ng Kawasaki ang mga opinyon at mugkahi ng lahat, na makatulong sa paglikha ng isang siyudad na kung saan maaaring mamuhay ng matiwasay ang mga dayuhang residente.

Emergency Contact Card	
Pangalan:	Lalaki / Babae
Tirahan:	Telepono:
Petsa ng kapanganakan: Taon / Buwan / Araw	Blood Type Rh + · -
Pre-existing disease/condition	Allergy
Número ng Health Insurance	Número ng Life Insurance Policy
Número ng linsensya sa pagmamaneho	Número ng Bank Account

Emergency Contact Card	
Pangalan:	Lalaki / Babae
Tirahan:	Telepono:
Petsa ng kapanganakan: Taon / Buwan / Araw	Blood Type Rh + · -
Pre-existing disease/condition	Allergy
Número ng Health Insurance	

Pakigawan ng kopya at gamitin ang pormang ito



Maging handa. Kawasaki (pagsasalin sa wikang Tagalog)

Petsa ng paglathala: Mayo 2018 Tagapaglathala: Siyudad ng Kawasaki
Pagpapalano at edisyon: Crisis Management Office, General Affairs Bureau
1 Miyamotocho, Kawasaki-ku, Kawasaki-shi 210-8577 Número ng telepono: 044-200-2894

Sariling kopya



Mga bagay na dapat gawin sa oras na magkaroon ng lindol	1
Mga bagay na dapat alamin bago lumisan o tumakas mula sa lindol	3
Paraan sa pagkuha ng tamang impormasyon ukol sa lindol at iba pa	5
Paano ipaalam sa iba ang sariling sitwasyon o kalagayan	7
Pagtira sa isang bahay na ligtas	8
Ihanda ang tubig na inumin, pagkain at iba pa	9
Mga bagay na dapat ingatan kapag nasa high-rise apartment building	10
Kapag hindi magawang lumisan ng mag-isa	10
Kapag hindi magawang bumalik sa sariling tahanan pagkatapos magkaroon ng lindol	11
Makipagtulungan sa mga kapitbahay	12
Mga bagay na kailangang gawin kapag nagkaroon ng tsunami	13
Mga bagay na dapat malaman ukol sa bagyo at baha	14
Mga bagay na dapat alamin ukol sa epektong dala ng malakas na ulan, kidlat at buhawi (pinsala mula sa malakas na hangin at baha)	15
Alamin ang mga lugar na mapanganib sa pamamagitan ng Hazard Map bago magkaroon ng bagyo o baha	15
Mga bagay na dapat alamin bago lumisan sanhi ng bagyo o baha	17
Mga bagay na dapat gawin bago magkaroon ng bagyo o baha	17
Website ng siyudad ng Kawasaki	18

Pagsasalin sa wikang Tagalog
タガログ語版
Colors, Future!
いろいろって、未来。
川崎市
かわさきし



Mga bagay na dapat gawin sa oras na magkaroon ng lindol

Seismic Intensity

0 **Seismic Intensity: 0**
Walang nakakapansin sa pagdating ng lindol

1 **Seismic Intensity: 1**
Marami ang hindi nakakapansin sa pagdating ng lindol

2 **Seismic Intensity: 2**
May mga nakakapansin sa pagdating ng lindol

3 **Seismic Intensity: 3**
Napapansin ng lahat ang pagdating ng lindol

4 **Seismic Intensity: 4**

- May kalakasan ang paggalaw ng mga ilaw na nakabitin sa kuwarta
- Nabubuwal ang plorera

5 Lower **Seismic Intensity: ang lakas ay nasa lower 5 range**

- Kailangang kumapit sa anumang bagay
- Nahuhulog ang mga pinggan at libro mula sa instante
- Gumagalaw ang mga kasangkapan

5 Upper **Seismic Intensity: ang lakas ay nasa upper 5 range**

- Hindi magawang lumakad kung hindi kakapit sa anumang bagay
- Maraming pinggan at libro ang nahuhulog mula sa instante
- May panganib na mabuwal ang mga kasangkapan
- Gumuguho ang mga pader na gawa sa hollow blocks

6 Lower **Seismic Intensity: ang lakas ay nasa lower 6 range**

- Hindi magawang tumayo
- Nabubuwal ang mga kasangkapan
- Maaaring bumara o hindi mabuksan ang mga pintuan
- Nababasag ang salamin ng mga bintana
- May panganib na gumuho ang mga bahay na gawa sa kahoy na hindi matatag

Matatag na bahay Bahay na hindi matatag

6 Upper **Seismic Intensity: ang lakas ay nasa upper 6 range**

- Hindi magawang gumalaw
- Nabubuwal ang mga kasangkapan
- Gumuguho ang mga bahay na gawa sa kahoy na hindi matatag
- Nagkakaroon ng biyak sa lupa
- May panganib na gumuho ng lupa

Matatag na bahay Bahay na hindi matatag

7 **Seismic Intensity: 7**

- Gumuguho ang mga bahay na gawa sa kahoy na hindi matatag
- Kahit ang mga bahay na gawa sa kahoy na matatag ay nasa panganib na gumuho
- Gumuguho ang mga bahay na gawa sa reinforced concrete na hindi matatag

Matatag na bahay Bahay na hindi matatag

Mga bagay na dapat gawin kapag nasa loob ng bahay

● Protektahan ang sarili

- Protektahan ang ulo
- Pumailalim sa mesa
- Pumunta sa isang kuwarta na kung saan kaunti lamang ang kasangkapan



● Kumpirmahin ang kaligtasan ng pamilya

- Kumpirmahin ang kalagayan ng pamilya sa oras na tumigil ang pag-uga

● Gumawa ng daanan na maaaring gamitin sa paglisan

- Magsuot ng tsinelas o medyas
- Buksan ang mga pintuan
- Buksan ang mga bintana



● Patayin ang anumang apoy

- Patayin ang apoy sa oras na tumigil ang pag-uga
- Gamitin ang fire extinguisher



Mga bagay na dapat gawin kapag nasa labas ng bahay

● Kapag nasa bayan

- Protektahan ang ulo sa mga bagay na nahuhulog
- Lumayo sa mga pader at gusaling gawa sa hollow blocks
- Huwag hawakan ang mga naputol na kable ng kuryente



● Kapag nasa estasyon ng tren o sa loob ng department store

- Makinig sa pahayag o anunsiyo mula sa kawani ng estasyon ng tren o department store
- Tumakas patungo sa isang malawak na lugar



● Kapag nasa dagat o ilog

- Tumakas patungo sa mataas na lugar
- Huwag bumalik sa pook na tinakasan

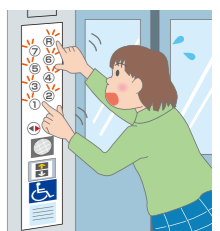


● Kapag nasa isang underground facility sa bayan o estasyon ng tren

- Tumakas agad patungo sa ground floor

● Kapag nasa loob ng elevator

- Pindutin ang bawat floor button
- Bumaba sa unang palapag na hinintuan ng elevator
- Pindutin ang emergency button kapag ayaw bumukas ng pintuan
- Maghintay hanggang dumating ang saklo



● Kapag nasa loob ng isang sasakyan

- Itigil ang sasakyan sa kaliwang panig ng daan
- Iwanan ang susi sa loob ng sasakyan
- Huwag isara o ikandado ang mga pintuan
- Lumabas mula sa sasakyan at maglakad patungo sa kaligtasan



Emergency warning para sa pagdating ng lindol

- Agad na ipinapaalam ang pagdating ng isang malaking lindol sa pamamagitan ng pag-uulat sa TV at radyo
- Protektahan ang sarili sa oras na mapanood o mapakinggan ang emergency warning para sa pagdating ng lindol
- Tingnan ang website ng Meteorological Agency para sa karagdagang impormasyon <http://www.jma.go.jp>



Mga bagay na dapat alamin bago lumisan o tumakas mula sa lindol

Kailan dapat tumakas

- (1) Kapag nasira o gumuho ang sariling bahay
- (2) Kapag nasunog ang sariling bahay
- (3) Kapag nasira o gumuho ang kalapit na bahay
- (4) Kapag nasunog ang kalapit na bahay
- (5) Kapag hindi maaaring tumira ng ligtas sa sariling tahanan
- (6) Sa oras na ipinalabas ng siyudad ng Kawasaki ang sumusunod na **impormasyon ukol sa paglisan**

Impormasyon ukol sa paglisan

Ang **impormasyon ukol sa paglisan** ay isang pahayag o notis mula sa siyudad ng Kawasaki na ipinapalabas sa oras na kailangang tumakas o lumisan ang mga residente patungo sa kaligtasan

(1) Kapag ipinalabas ang impormasyon ukol sa paghahanda sa paglisan*

- Gawin ang nararapat na paghahanda para sa paglisan
- Kailangang tumakas muna ang mga taong may edad at mga may kapansanan sa katawan

(2) Kapag ipinalabas ang evacuation advisory*

- Ipinapalabas ang evacuation advisory kapag ang sitwasyon ay naging mas mapanganib kaysa sa panahong ibinigay ang impormasyon ukol sa paglisan
- Lumisan ng mahinahon

(3) Kapag ipinalabas ang kautusan para sa paglisan*

- Ipinapalabas ang kautusan para sa paglisan kapag ang sitwasyon ay naging mas mapanganib kaysa sa panahong ibinigay ang evacuation advisory
- Bilisan ang paglisan

Mas mapanganib →

*Tutunog ang sirena mula sa emergency broadcast system sa oras na ipalabas ang **impormasyon ukol sa paglisan** sa (2) at (3) na nabanggit sa itaas.

*Ang pamamaraang nakasulat sa **pahina 5 at 6** ay maaaring gamitin upang alamin ang **impormasyon ukol sa paglisan** na nabanggit sa (1) hanggang (3) sa itaas.



Mga pook na maaaring puntahan sa oras ng paglisan

(1) Pook-silungan sa panahon ng emerhensiya

- Mga paaralan tulad ng Elementary, Junior / Senior High School at iba pa
- May mga pagkain at kubeta na maaaring gamitin
- Maaaring tumira sa lugar na ito ng pansamantala
- Maaaring pumunta sa mga pook na ito kapag hindi magawang tumira o mamuhay sa sariling tahanan

(2) Pansamantalang pook-silungan o shelter

- Mga kalapit na parke at iba pa
- Maaaring pumunta sa lugar na ito ng pansamantala para sa sariling kaligtasan
- Hindi maaaring mamuhay sa pansamantalang pook-silungan

(3) Malawak na pook-silungan

- Malalaking parke at iba pang malawak na lugar
- Maaaring pumunta sa lugar na ito kapag nagkaroon ng malaking sunog
- Hindi maaaring mamuhay sa malalaking pook-silungan

- Bago lumisan, alamin munang mabuti kung nasaang lugar ang (1), (2) at (3).
- Maaaring alamin ang mga lokasyon mula sa **Kawasaki Disaster Prevention Map** at sa **Regional Disaster Prevention Plan Documents** (na maaaring i-download mula sa website links na nakasulat sa ibaba).
- Ang **Kawasaki Disaster Prevention Map** ay maaari din na tanggapan sa pinakamalapit na Ward Office.



Download QR code para sa Kawasaki Disaster Prevention Map



Download QR code para sa Regional Disaster Prevention Plan Documents

Website para sa Kawasaki Disaster Prevention Map

<http://www.city.kawasaki.jp/170/page/0000036154.html>

Website para sa Regional Disaster Prevention Plan Documents

<http://www.city.kawasaki.jp/170/page/0000052528.html>

Mga bagay na dapat pag-ingatan sa panahon ng paglisan

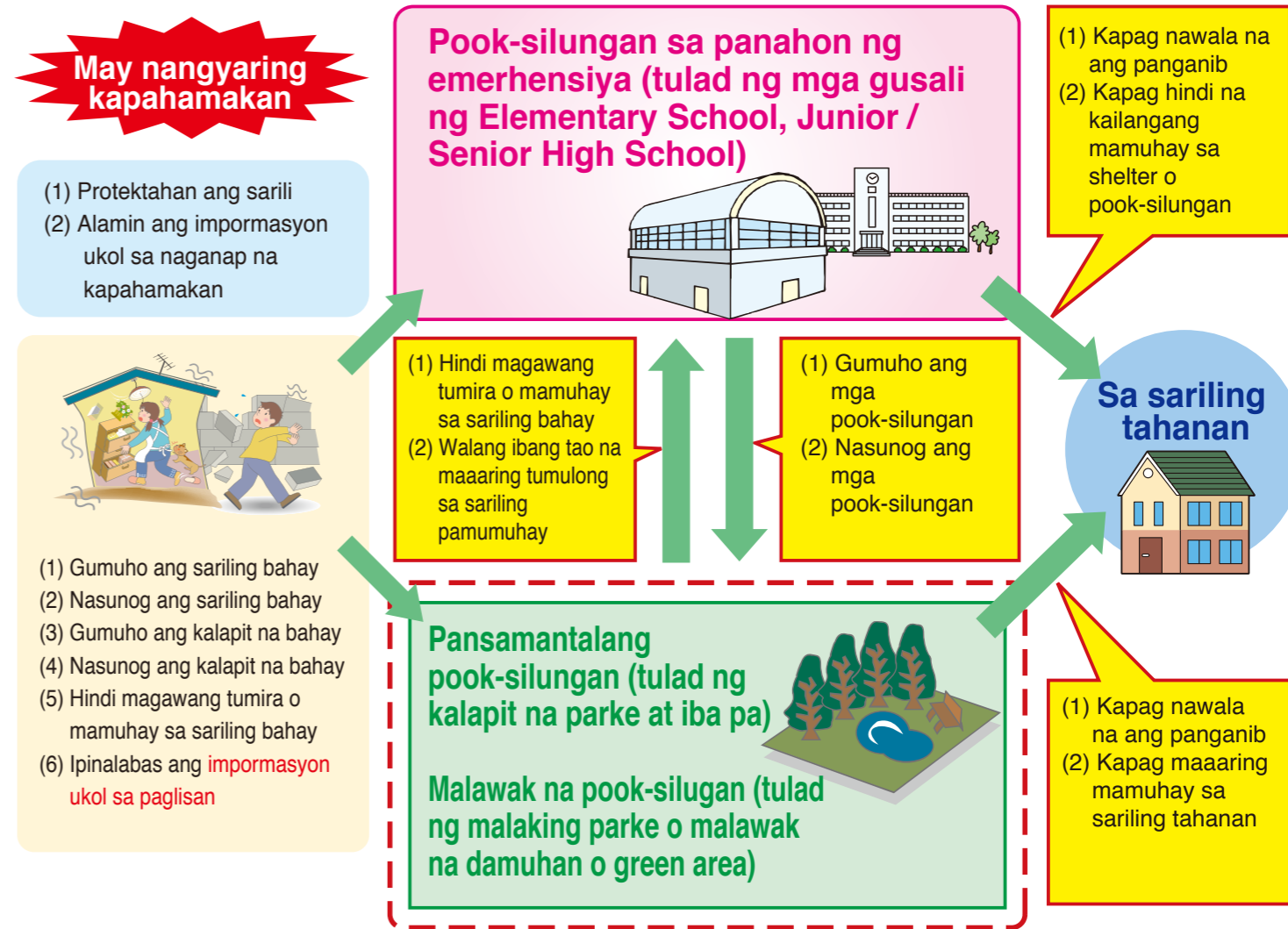
- Magsuot ng helmet para protektahan ang ulo
- Alamin ang tamang impormasyon ukol sa kapahamakan¹
- Isara ang main gas valve
- Patayin ang breaker switch ng kuryente o elektrisidad
- Sa paglisan, dalhin ang mga bagay na gagamitin para sa emerhensiya
- Magsuot ng bota o iba pang matibay na sapatos
- Ikandado ang mga pintuan at bintana
- Lumakad sa ligtas na daan
- Lumayo sa mga lugar na mapanganib²
- Lumisan kasabay ng mga taong nakatira sa paligid
- Huwag gumamit ng sasakyan sa paglisan
- Lumayo sa mga naputol na linya ng kuryente o elektrisidad
- Lumayo sa mga vending machines na maaaring mabuwal
- Dahil hindi gumagana ang mga traffic lights, mag-ingat sa mga sasakyan sa pagtawid sa mga intersection



¹ Basahin ang **pahina 5 at 6** para sa tamang impormasyon ukol sa nagaganap na kapahamakan.

² Kalakip sa mga **"mapanganib na pook"** ang mga **makitid na daan, palibot ng mga pader at ilog, at mga lugar na mataas at matarik.**

Paglalarawan sa gagawing paglisan sa oras ng emerhensiya





Paraan sa pagkuha ng tamang impormasyon ukol sa lindol at iba pa

Sa pamamagitan ng email

Mail News Kawasaki (email newsletter)

- Iparehistro ang sariling cellphone o PC email address
- Maaaring tanggapin ang impormasyon ukol sa lindol at iba pa mula sa siyudad ng Kawasaki



PC QR code para sa Mail News Kawasaki

Paraan ng pagrehistro

- Ipadala ang email sa sumusunod na address:
Mula sa PC →
mailnews@k-mail.city.kawasaki.jp
- Mula sa a cellphone →
mailnews-m@k-mail.city.kawasaki.jp



Cellphone QR code para sa Mail News Kawasaki

Mga puntong dapat tandaan

- Pakibigyan ng permiso ang pagtanggap ng email mula sa sumusunod na address:
@k-mail.city.kawasaki.jp
@k-mail.kikikanri.city.kawasaki.jp
- Pakibigyan ng permiso ang pagtanggap ng email na may website links sa loob ng mensahe.

Pagtanggap ng impormasyon mula sa Internet

Website ng siyudad ng Kawasaki

Link para sa PC:

<http://www.city.kawasaki.jp/>

Link para sa cellphone:

<http://www.city.kawasaki.jp/k/>



PC QR code



Cellphone QR code

Website ng Kawasaki International Center

Link para sa PC:

<http://www.kian.or.jp/>



Website QR code ng Kawasaki International Center

Emergency bulletin e-mail

- Ipinapadala ito kahit hindi nakarehistro ang numero ng sariling cellphone
- Maaaring tanggapin ang sumusunod na mga impormasyon:

Impormasyon na maaaring tanggapin:

- Pagkakaroon ng malaking lindol o tsunami sa Kawasaki
- Paglipad ng missile patungo sa Kawasaki
- Pagkakaroon ng isang terrorist bomb attack sa Kawasaki
- Pagpalabas ng **impormasyon ukol sa paglisan** mula sa siyudad ng Kawasaki na nabanggit sa **pahina 3**
- Iba pang impormasyon kaugnay sa mga panganib na kinasasangkutan ng Kawasaki

Pangalan ng emergency bulletin e-mail

- Kapag gumagamit ng NTT DoCoMo cellphone: **"Area mail" (emergency notice)**
- Kapag gumagamit ng au, Softbank, o Y!mobile cellphone: **"Disaster and evacuation information" (emergency notice)**

Pagtanggap ng impormasyon mula sa TV o radyo

Telebisyon (Digital Terrestrial TV Broadcast)

- Sa TV Kanagawa (Channel 3), isinasagawa ang data broadcasting upang iparating ang mga impormasyon ukol sa lindol at iba pa mula sa siyudad ng Kawasaki.

Telebisyon (Cable TV)

- Sa iTSCOM, YouTV, at J:COM, isinasagawa ang data broadcasting upang iparating ang mga impormasyon ukol sa lindol at iba pa mula sa siyudad ng Kawasaki.

Radyo (Kawasaki FM 79.1 MHz)

- Isinasagawa ang pamamahagi ng impormasyon ukol sa lindol at iba pa mula sa siyudad ng Kawasaki
- Ang impormasyon ay ipinamamahagi sa wikang Hapon, Ingles, Intsik, Koreano, Portuguese, Espanyol at Tagalog

Pagtanggap ng impormasyon mula sa Twitter

- Paki-follow ang account ng Crisis Management Office ng Kawasaki City General Affairs Bureau
- Ipinamamahagi ng siyudad ng Kawasaki ang mga "tweets" ukol sa lindol at iba pang notipikasyon (impormasyon)

Account na maaaring i-follow: kawasaki_bousai

Link para sa rehistrasyon: http://twitter.com/kawasaki_bousai



Cellphone QR code para sa official Twitter account ng Crisis Management Office



Pagtanggap ng impormasyon mula sa Emergency Broadcast System

- Ginagamit ng siyudad ng Kawasaki ang "emergency broadcast system" sa pamamahagi ng impormasyon ukol sa lindol at iba pa.
- Pakinggan ang impormasyon sa oras na magkaroon ng lindol.
- May mga emergency broadcast system speakers na nakatalaga sa sumusunod na mga lugar:

Mga pook na kung saan may mga emergency broadcast system speakers:

- Sa bubong ng mga Elementary at Junior high School
- Malalaking parke at malawak na green areas
- Malapit sa mga matarik at mapanganib na dalisdis
- Sa mga pangunahing estasyon ng tren
- Malapit sa dagat



Pagtanggap ng impormasyon sa pamamagitan ng telepono

- Maaaring pakinggan ang pag-uulat sa "emergency broadcast system" sa telepono.

Numero ng telepono na maaaring gamitin upang pakinggan ang mga impormasyon kaugnay sa kalamidad, mula sa tahanan o sa public phones ng Kanagawa Prefecture:

0120-910-174 (libre ang tawag)

Numero ng telepono na maaaring gamitin upang pakinggan ang mga impormasyon kaugnay sa kalamidad mula sa cellphone o public pay phones sa labas ng Kanagawa Prefecture:

044-245-8870 (may bayad ang tawag)

Numero ng teleponong maaaring tawagan sa oras na kailangan ang tulong

Kawasaki City Hall: 044-200-2111	Kawasaki Ward Office: 044-201-3113	Sa kaso ng sunog: 119	Pulisya: 110
Daishi Branch Office: 044-271-0130	Tajima Branch Office: 044-322-1960	Kapag may nagkasakit o nasugatan: 119	
Saiwai Ward Office: 044-556-6666	Nakahara Ward Office: 044-744-3113	Kapag nagkaroon ng aksidente sa dagat: 118	
Takatsu Ward Office: 044-861-3113	Miyamae Ward Office: 044-856-3113	Kawasaki International Center: 044-435-7000	
Tama Ward Office: 044-935-3113	Asao Ward Office: 044-965-5100		

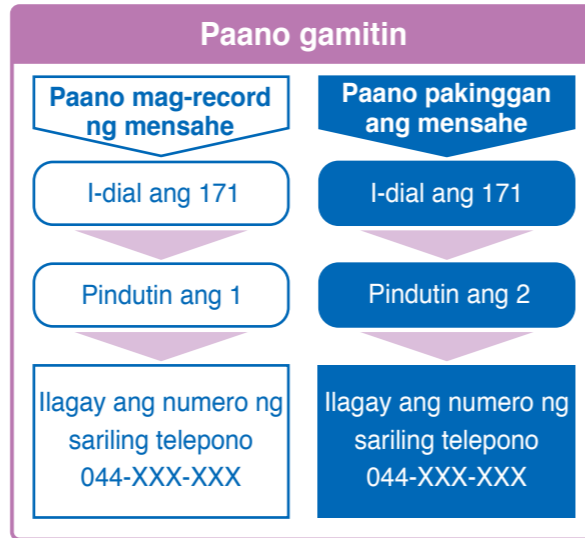
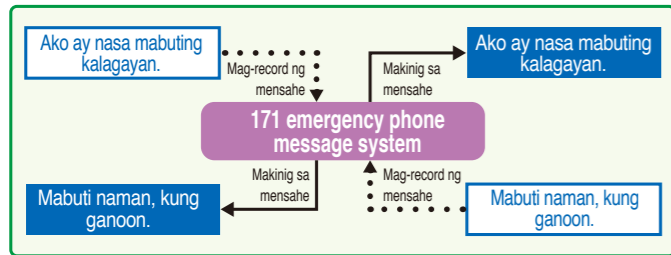


Paano ipaalam sa iba ang sariling sitwasyon o kalagayan

1 Gamitin ang 171 emergency phone message system

Ganito ang paggamit ng telepono para ipaalam sa iba ang sariling kalagayan

- Mag-record ng sariling voice message para ipaalam sa iba ang sariling kalagayan
- May bayad ang paggamit nito
- Sundin ang larawan para malaman ang paraan ng paggamit



2 Gamitin ang emergency cellphone message system

Ganito ang paggamit ng cellphone o smartphone para ipaalam sa iba ang sariling kalagayan

- Kailangang naka-install ang isang application kung gagamit ng smartphone
- Maaaring ipaalam ang sariling kalagayan sa pamamagitan ng text message
- Maaaring gamitin ang wikang Ingles

3 Gamitin ang web 171 disaster message board

Paraan sa paggamit ng Internet upang ipaalam sa iba ang sariling kalagayan

- Kailangan ang numero ng sariling telepono para gamitin ang sistema
- Maaaring ipaalam sa iba ang sariling kalagayan sa pamamagitan ng text message
- Maaaring gamitin ang wikang Ingles, Intsik o Koreano

Web 171 disaster message board URL: <https://www.web171.jp/>

Website para alamin kung paano gamitin ang sistema:

<https://www.ntt-east.co.jp/saigai/web171/index.html>*

* Kung nais gamitin ang wikang Ingles, kailangang i-download ang PDF file na naglalaman ng mga gabay sa paggamit sa wikang Ingles.

* Kung nais gamitin ang wikang Intsik, kailangang i-download ang PDF file na naglalaman ng mga gabay sa paggamit na nasa simplified Chinese characters.

* Kung nais gamitin ang wikang Koreano, kailangang i-download ang PDF file na naglalaman ng mga gabay sa paggamit sa wikang Koreano.



QR code para sa paggamit ng disaster message board



QR code para alamin ang paraan sa paggamit ng sistema.

4 Subukan ang paraan ng paggamit sa 1, 2 at 3 sa itaas

Mga araw na kung kailan maaaring subukan ang sistema

- Unang araw ng bawat buwan
- Ika 15 araw ng bawat buwan
- Mula Enero 1 hanggang Enero 3
- Agosto 30 hanggang Septiyembre 5
- Mula Enero 15 hanggang Enero 21

5 Iba pang mga paraan para ipaalam sa iba ang sariling kalagayan

- Email, Twitter, LINE at iba pang social media



Pagtira sa isang bahay na ligtas

Paggawa ng isang bahay na pinatibay laban sa lindol

- Iwasang tumira sa isang bahay na itinayo noong bago mag Hunyo 1, 1981
- Siguruhing gawin ang mga hakbang upang huwag mabuwal ang mga pader at gate na gawa sa semento o hollow blocks
- Kumunsulta sa tanggapan ng siyudad ng Kawasaki kung kasalukuyang nakatira sa isang bahay na gawa noong bago mag Hunyo 1, 1981

Numero ng teleponong maaaring tawagan upang kumunsulta sa tanggapan ng siyudad ng Kawasaki:

- Kung nakatira sa isang bahay na gawa noong bago mag Hunyo 1, 1981: **044-200-3017 (Construction Administration Section)**
- Kung nakatira sa isang condominium na gawa noong bago mag Hunyo 1, 1981: **044-200-2997 (Housing Development Section)**
- Kung nais protektahan ang sariling bahay na nakatayo malapit sa dalisdis na maaaring gumuho: **044-200-3035 (Building / Land Planning & Guidance Section)**

Patibayin ang kuwarto laban sa lindol

- Ikabit ang L-shaped brackets sa dingding at kasangkapan upang maiwasan ang pagkabuwal
- Kung hindi maaaring gawin ang paraang nabanggit sa itaas, maglagay ng mga tension rods sa pagitan ng kisame at kasangkapan upang maiwasan ang pagkabuwal
- Maglagay ng mga bracket o fittings sa kasangkapan upang siguruhing hindi ito lumihis sa posisyon sa itaas at ibaba
- Maglagay ng strap o panali sa pagitan ng haligi ng bahay at kasangkapan upang maiwasan ang pagkabuwal
- Maglagay ng mat o stopper sa ilalim ng kasangkapan upang maiwasan ang pagkabuwal
- Maglagay ng film sa mga bintana upang maiwasan ang pagkabasag ng salamin
- Ikabit ang makapal na kurdon sa pagitan ng ilaw at kisame upang mapigilan ang paggalaw nito
- Ihanda ang isang flashlight
- Maglagay ng mga fastener sa pintuan ng aparador o paminggalan upang pigilan ang pagbukas nito kapag nagkaroon ng lindol
- Maglagay ng mga bracket sa pagitan ng dingding at refrigerator upang maiwasan ang pagkabuwal
- Kung hindi maaaring gawin ang paraang nabanggit sa itaas, maglagay ng mga tension rods sa pagitan ng kisame at refrigerator upang maiwasan ang pagkabuwal

Mga puntong dapat tandaan:

- Siguruhing nasa matatag na ayos ang kasangkapan at hindi ito gagalaw
- Huwag maglagay ng mabibigat na bagay sa ibabaw ng kasangkapan
- Iwasang maglagay ng matataas na kasangkapan
- Huwag maglagay ng matataas na kasangkapan sa silid-tulugan



Ihanda ang tubig na inumin, pagkain at iba pa

Ihanda ang mga bagay na kailangan upang magawang mamuhay sa sariling tahanan sa panahon ng kapahamakan

- Ihanda ang mga bagay na kakailanganin sa isang linggo upang suportahan ang kabuhatan sa loob ng sariling tahanan

Mga bagay na kailangang ihanda:

- Tubig na inumin (3 litros bawat tao para sa isang araw)
- Pagkain (bigas, de-lata, instant noodles at ipa pa)
- Pagkain para sa mga bata (powdered milk, baby food, matatamis at iba pa)
- Kubeta (emergency toilet na gawa sa karton o cardboard)

Mga bagay na dapat tandaan sa paghahanda:

- Maghanda ng maraming tubig na inumin na nakalagay sa PET bottle
- Piliin ang mga pagkaing malayo pa ang expiration date
- Huwag itapon ang tubig sa bath tub



Ihanda ang mga bagay na dadalhin sa panahon ng paglisan mula sa tahanan

- Ilagay ang mga bagay na kailangan sa isang malaking backpack at ilapag ito sa may entrada o pasukan ng bahay.

<input type="checkbox"/> Tubig na inumin	<input type="checkbox"/> Pagkain	<input type="checkbox"/> Pagkain para sa mga bata (powdered milk at baby food)		
<input type="checkbox"/> Damit	<input type="checkbox"/> Kumot	<input type="checkbox"/> Tswalya	<input type="checkbox"/> Tsinelas	
<input type="checkbox"/> Mga platong gawa sa papel	<input type="checkbox"/> Tissue paper	<input type="checkbox"/> Alcohol wipes		
<input type="checkbox"/> Mga gamot na laging iniinom	<input type="checkbox"/> Adhesive plaster at iba pang uri ng bandage	<input type="checkbox"/> Disinfectant	<input type="checkbox"/> Sanitary napkin	<input type="checkbox"/> Disposable diaper
<input type="checkbox"/> Helmet	<input type="checkbox"/> Kapote	<input type="checkbox"/> Guwantes	<input type="checkbox"/> Lubid	<input type="checkbox"/> Kutsilyo
<input type="checkbox"/> Cellphone	<input type="checkbox"/> Maliit na radyo	<input type="checkbox"/> Flashlight		
<input type="checkbox"/> Baterya	<input type="checkbox"/> Posporo	<input type="checkbox"/> Lighter	<input type="checkbox"/> Orasan	
<input type="checkbox"/> Pera	<input type="checkbox"/> Bankbook	<input type="checkbox"/> Health Insurance Card	<input type="checkbox"/> Personal na stampa	
<input type="checkbox"/> Pasaporte	<input type="checkbox"/> Residence Card	<input type="checkbox"/> Special Permanent Residence Certificate	<input type="checkbox"/> Basic Resident Registration Card	

Ihanda ang mga bagay na dadalhin mula sa tahanan pagkatapos lumisan

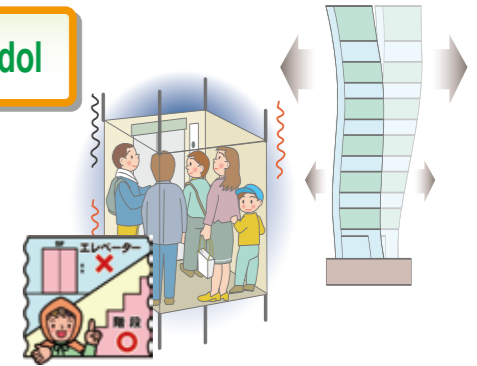
<input type="checkbox"/> Tubig na inumin	<input type="checkbox"/> Pagkain	<input type="checkbox"/> Kubeta na gawa sa karton o cardboard	<input type="checkbox"/> Portable gas cooking stove
<input type="checkbox"/> Futon	<input type="checkbox"/> Dry shampoo	<input type="checkbox"/> Toilet paper	



Mga bagay na dapat ingatan kapag nasa high-rise apartment building

Pagkakaiba kumpara sa low-rise housing kapag nagkaroon ng lindol

- Mas matagal ang pag-uga
- Kung nasa mas mataas na palapag, mas nagiging matindi ang pag-uga
- Mas madaling mabuwal ang matataas na istante at refrigerator
- Mas madaling mabasag ang salamin sa mga bintana at pintuan
- Hindi mabubuksan ang pintuan sa pasukan at mga bintana
- Hindi gagalaw ang elevator kapag walang kuryente



Mga bagay na dapat ingatan bago magkaroon ng lindol

- Huwag gumamit ng mga matataas na istante o refrigerator
- Tingnan ang pahina 8 at siguruhin na hindi mabuwal ang mga istante at refrigerator
- Tingnan ang pahina 8 at lagyan ng film ang mga bintana upang maiwasang mabasag ang salamin
- Bumili ng bareta (crowbar) o iba pang kagamitan na maaaring gamitin sa pagbukas sa pasukan ng bahay at bintana kung kinakailangan
- Siguruhin na maaaring makarating sa palapag ng sariling kuwarto sa pamamagitan ng pag-akyat sa hagdanan
- Kumpirmahin ang lokasyon ng mga hagdanan na maaaring gamitin sa paglisan (emergency stairs)
- Siguruhin na may maraming pagkain at tubig na inumin na nakahanda*
- Makipagtulungan sa iba pang mga residente
- Siguruhing basahin ang mga bulletin boards, kung saan nakalagay ang mga notipikasyon



* Dahil mas mahirap dalhin ang maraming bagay kapag tumigil ang elevator



Kapag hindi magawang lumisan ng mag-isa

May sistema ng suportang itinakda para sa mga nangangailangan ng tulong o suporta sa panahon ng emerhensiya

- Maaaring magparehistro sa sistemang ito ang mga taong may kapansanan sa katawan na hindi magawang lisanin ang sariling tahanan ng mag-isa.
- Kumunsulta sa tanggapan ng siyudad ng Kawasaki kung nais magparehistro.

Paalala: Hindi makakasiguro na tutulong ang mga kapitbahay sa oras ng emerhensiya.



Numero ng telepono na maaaring gamitin sa oras na kumunsulta sa tanggapan ng siyudad ng Kawasaki:

- Mga residente ng Kawasaki Ward → 044-201-3080 or 3213
- Mga residente ng Tajima area → 044-322-1986 or 1984
- Mga residente ng Nakahara Ward → 044-744-3217 or 3265
- Mga residente ng Miyamae Ward → 044-856-3242 or 3304
- Mga residente ng Asao Ward → 044-965-5148 or 5159
- Mga residente ng Daishi area → 044-271-0157 or 0162
- Mga residente ng Saiwai Ward → 044-556-6619 or 6654
- Mga residente ng Takatsu Ward → 044-861-3255 or 3252
- Mga residente ng Tama Ward → 044-935-3266 or 3302



Kapag hindi magawang bumalik sa sariling tahanan pagkatapos magkaroon ng lindol

1 Kunin ang impormasyon ukol sa naganap na lindol

- Basahin ang **pahina 5 at 6** bago magkaroon ng lindol
- Kunin ang impormasyon ukol sa lindol sa pamamagitan ng mga paraang nabanggit sa **pahina 5 at 6**

Website na maaaring gamitin para alamin kung tumatakbo o nasa operasyon ang mga bus:

- Kawasaki Municipal Bus
⇒ <http://www.city.kawasaki.jp/820/>
- Yokohama Municipal Bus
⇒ <http://www.city.yokohama.lg.jp/koutuu>
- Odakyu Bus
⇒ <http://www.odakyubus.co.jp/>
- Kanagawa Chuo Kotsu Bus
⇒ <http://www.kanachu.co.jp/>
- Kawasaki Tsurumi Rinko Bus
⇒ <http://www.rinkobus.co.jp/>
- Keihin Kyuko Bus
⇒ <http://www.keikyu-bus.co.jp/>
- Tokyu Bus
⇒ <http://www.tokyubus.co.jp/top/index.shtml>

- Kumpirmahin kung tumatakbo ang mga bus at tren
- Kung malapit sa estasyon ng tren o police box, humingi ng impormasyon ukol sa naganap na lindol

Website na maaaring gamitin para alamin kung tumatakbo o nasa operasyon ang mga tren:

- JR East
⇒ http://traininfo.jreast.co.jp/train_info/kanto.aspx
- Odakyu Line
⇒ http://www.odakyu.jp/cgi-bin/user/emg/emergency_bbs.pl
- Keio Line
⇒ http://www.keio.co.jp/unkou/unkou_pc.html
- Keihin Kyuko Line
⇒ <http://unkou.keikyu.co.jp>
- Tokyu Line
⇒ <http://www.tokyu.co.jp/untan/untan.php>

2 Ipaalam sa iba ang sariling sitwasyon o kalagayan at alamin ang kalagayan ng ibang miyembro ng pamilya

- Basahin ang **pahina 7** bago magkaroon ng lindol
- Gamitin ang paraan na nabanggit sa **pahina 7** upang ipaalam sa iba na nasa mabuting kalagayan ang sarili
- Gamitin ang paraan na nabanggit sa **pahina 7** upang alamin kung nasa mabuting kalagayan ang sariling pamilya



3-1 Kapag nahirapang maglakad patungo sa sariling tahanan

- Pumunta sa isang **pansamantalang silungan para sa mga nahihirapang umuwi sa sariling tahanan**, na malapit sa mga pangunahing estasyon ng tren
- Kabilang sa mga “pangunahing estasyon ng tren” ang estasyon ng **Kawasaki, Musashi-Kosugi, Musashi-Mizonokuchi, Noborito at Shin-Yurigaoka**

● Pansamantalang silungan para sa mga nahihirapang umuwi sa sariling tahanan

- Ito ay mga pook na maaaring puntahan kapag nahirapang maglakad patungo sa sariling tahanan.
- Ang mga pasilidad na ito ay malapit sa estasyon ng **Kawasaki, Musashi-Kosugi, Musashi-Mizonokuchi, Miyamaedaira, Noborito at Shin-Yurigaoka**.
- May ganitong pasilidad din na malapit sa tabing dagat ng **Kawasaki Ward**.
- Maaaring hanapin ang impormasyon ukol sa lokasyon ng mga **pansamantalang silungan para sa mga nahihirapang umuwi sa sariling tahanan** sa website ng siyudad ng Kawasaki

Website ukol sa lokasyon ng mga pansamantalang silungan:

<http://www.city.kawasaki.jp/170/page/0000043386.html> *

* Sa loob ng website, paki-download ang PDF file ng mapa para sa pansamantalang silungan na ipinamamahagi sa mga pangunahing estasyon ng tren.



QR code na maaaring gamitin sa pagtingin sa mapa ng mga pansamantalang silungan para sa mga nahihirapang umuwi sa sariling tahanan

3-2 Kapag maaaring maglakad pauwi sa sariling tahanan

- Alamin ang mga daan na maaaring gamitin sa paglakad pauwi sa sariling tahanan bago magkaroon ng lindol
- Ilagay ang mapa at tubig inumin sa loob ng bag
- Kung maglalakad pauwi, humingi ng tulong sa **emergency aid station para sa mga nais umuwi sa sariling tahanan**



● Emergency aid station para sa mga nais umuwi sa sariling tahanan

- Mga **tindahan at restawran*** na may nakalagay na sticker tulad ng nasa kanan
 - Maaaring tumanggap ng tubig inumin at impormasyon ukol sa kapahamakan
 - Maaaring gamitin ang kubeta
- * **Convenience store, fast food outlet, family restaurant, estasyon ng gasolina** at iba pa



Website na maaaring gamitin para alamin ang mga pook na magsisilbing emergency aid station:

<http://www.9tokenshi-bousai.jp/i/pc/comehome/comehome6.html>



QR code na maaaring gamitin para alamin ang mga pook na magsisilbing emergency aid stations



Makipagtulungan sa mga kapitbahay

(1) Sumali sa mga organisasyong gumagawa ng independenteng pagsasanay para sa disaster prevention

- Ang mga organisasyong gumagawa ng independenteng pagsasanay para sa disaster prevention ay mga grupo ng residenteng nasa lokalidad na nagtitipon upang protektahan ang komunidad sa oras na magkaroon ng lindol at iba pa
- Makibahagi at sumali sa kilusang ito



(3) Makipagtulungan sa mga kapitbahay

- Kasabay ng ibang kalapit na mga residente, makipagtulungan sa pagpatay ng apoy sa oras na magkaroon ng sunog
- Kasabay ng ibang kalapit na mga residente, tulungan ang mga nasugatan



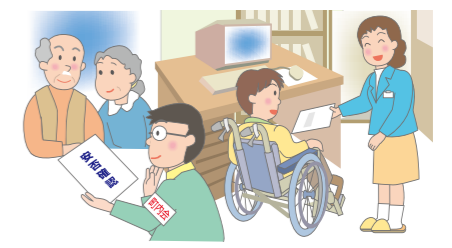
(2) Alamin ang paraan upang makatulong sa iba

- Sa tulong ng ibang kalapit na mga residente, pag-aralan ang paraan ng pagpatay ng apoy at kung paano tulungan ang mga nasugatan
- Magpaturo sa isang kawani ng fire department o bombero



(4) Tulungan ang mga taong hindi magawang lumisan o tumakas ng mag-isa

- Hindi maaaring tumakas ng mag-isa ang mga matatanda at mga taong may kapansanan sa katawan
- Tulungan ang mga ito at isabay sa pagtakas patungo sa kaligtasan



Kooperasyon sa lokal na komunidad



Mga bagay na kailangang gawin kapag nagkaroon ng tsunami

1 Alamin ang impormasyon ukol sa tsunami

- Basahin ang pahina 5 at 6 bago dumating ang tsunami
- Gamitin ang paraang nabanggit sa pahina 5 at 6 upang makakuha ng mga impormasyon ukol sa tsunami
- Ipapalabas ang "pahayag ukol sa tsunami", "babala sa pagdating ng tsunami" at "babala sa pagdating ng malaking tsunami" sa oras na magkaroon ng tsunami

Pahayag ukol sa tsunami

- Ipinapalabas kapag ang tsunami ay nasa taas na 0.2 hanggang 1 meter

Babala sa pagdating ng tsunami

- Ipinapalabas kapag ang tsunami ay higit sa 1 meter hanggang 3 meters ang taas

Babala sa pagdating ng malaking tsunami

- Ipinapalabas kapag ang tsunami ay higit sa 3 meters ang taas

2 Mga bagay na kailangang gawin kapag ipinalabas ang pahayag ukol sa tsunami, babala sa pagdating ng tsunami o babala sa pagdating ng malaking tsunami

- Tingnan ang tsunami hazard map bago dumating ang tsunami.
- Lisanin agad ang tabing dagat o ilog sa oras na magkaroon ng pahayag ukol sa tsunami
- Lumisan patungo sa pinakamalapit na tsunami shelter o pumunta sa lugar na mas mataas sa ikatlong palapag ng gusali sa oras na magkaroon ng babala sa pagdating ng tsunami at babala sa pagdating ng malaking tsunami
- Sa oras ng paglisan, sumigaw ng husto at maglakad patungo sa kaligtasan kasabay ng mga kapitbahay
- Dahil posibleng magkaroon ng higit sa isang tsunami, iwasang bumalik sa pook na nilisan
- Gamitin ang paraang nabanggit sa pahina 7 upang ipaalam ang sariling kalagayan sa ibang miyembro ng pamilya
- Gamitin ang paraang nabanggit sa pahina 7 upang alamin ang kalagayan ng ibang miyembro ng pamilya



Tsunami Hazard Map

- Nakalarawan sa Tsunami Hazard Map ang mga pook na nasa panganib na daanan ng tsunami
- Maaaring tanggapin ang mapang ito mula sa Kawasaki Ward, Saiwai Ward, mga sangay na tanggapan at iba pa
- Maaaring i-download ang mapa sa sumusunod na website:

Download site para sa Tsunami Hazard Map:

<http://www.city.kawasaki.jp/170/page/0000046474.html>*

* Paki-download ng PDF file mula sa website link na nasa Tsunami Hazard Map



QR code para sa pag-download ng Tsunami Hazard map



Pook-silungan sa oras na magkaroon ng tsunami (Tsunami Shelter)

- Ito ang mga pook na kung saan maaaring puntahan sa pagtakas mula sa tsunami
- Tumakas sa lugar na mas mataas sa ikatlong palapag ng isang gusali
- Pumunta sa isang tsunami shelter kapag walang ibang mapupuntahan
- Maaaring alamin ang mga impormasyon ukol sa mga pook na magsisilbi bilang tsunami shelter mula sa tsunami hazard map

Maaaring alamin ang impormasyon ukol sa mga tsunami shelter mula sa sumusunod na website link:

<http://www.city.kawasaki.jp/170/page/0000046474.html>*

* Paki-download ang PDF file mula sa website link ng Tsunami Shelter.



QR code para sa impormasyon ukol sa pook na nagsisilbi bilang tsunami shelter



Logo para sa tsunami shelter



Mga bagay na dapat malaman ukol sa bagyo at baha

1-1 Pagbuhos ng malakas na ulan (torrential downpour)

- Ang "torrential downpour" ay ang malakas na pagbuhos ng ulan sa maikling panahon.
- Kailan lang ay naobserbahan ang biglaang pagbuhos ng malakas na ulan.

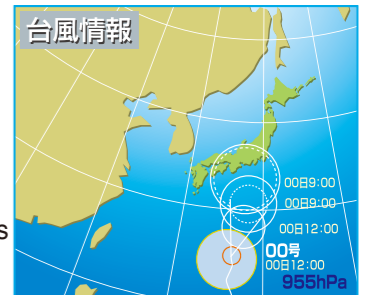
1-2 Sa pagdating ng malakas na ulan

- Dumadapo ang madilim na mga ulap
- Biglang dumidilim ang paligid
- Biglang nagkakaroon ng malamig na ihip ng hangin
- Maririnig ang tunog ng kulog
- May makikitang kidlat
- Bubuhos ang malalaking patak ng ulan
- Ulan ng mga butil ng yelo (hail)



2 Bagyo

- Bumubuo ang malaki at malakas na kumpol ng ulap
- Bubuhos ang malakas na ulan
- Ihip ang malakas na hangin



Dami ng ulan na bubuhos sa isang oras at ang epekto nito

Dami ng ulan na bubuhos sa isang oras	Ano ang mangyayari	Mga bagay na mapapansin sa loob ng sasakyan	Mga panganib at iba pa
10 hanggang 20 mm	<ul style="list-style-type: none"> Ulan ng husto Mababasa ang sapatos at mga paa 		<ul style="list-style-type: none"> Mag-ingat sa mga panganib na nabanggit sa ibaba kapag nagpatuloy ng matagal ang ulan
20 hanggang 30 mm	<ul style="list-style-type: none"> Mas marami ang bubuhos na ulan Mababasa ang katawan kahit gumamit ng payong Kahit ang mga natutulog ay makakapansin sa pagbuhos ng ulan 	<ul style="list-style-type: none"> Mahirap makita ang nasa labas 	<ul style="list-style-type: none"> Aapaw ang maliliit na ilog. Guguho ang maliliit na dalisdis
30 hanggang 50 mm	<ul style="list-style-type: none"> Parang hinagisan ng balde ng tubig sa lakas ng ulan Mababasa ang katawan kahit gumamit ng payong Kahit ang mga natutulog ay makakapansin sa pagbuhos ng ulan 	<ul style="list-style-type: none"> Hindi kakapit ang brake ng sasakyang tumatakbo ng mabilis 	<ul style="list-style-type: none"> Mabilis na guguho ang mga bundok at dalisdis Bubulwak ang tubig mula sa mga manhole sa daan
50 hanggang 80 mm	<ul style="list-style-type: none"> Bubuhos ang ulan na parang talon Parang tambol ang tunog ng patuloy na pagbagsak ng ulan Hindi maaaring gamitin ang payong 	<ul style="list-style-type: none"> Masyadong mapanganib ang magmaneho 	<ul style="list-style-type: none"> Dadaloy ang tubig sa ilalim ng lupa (underground) Bubulwak ang tubig mula sa mga manhole sa daan Guguho ang mga bundok at dalisdis
Higit sa 80 mm	<ul style="list-style-type: none"> Mahirap huminga Matatakot Hindi maaaring gamitin ang payong 	<ul style="list-style-type: none"> Masyadong mapanganib ang magmaneho 	<ul style="list-style-type: none"> Magkakaroon ng maraming malaking kapahamakan o kalamidad



Mga bagay na dapat alamin ukol sa epektong dala ng malakas na ulan, kidlat at buhawi (pinsala mula sa malakas na hangin at baha)

1 Mga bagay na nangyayari sa mga dalisdid kapag umulan

- Ang “dalisdid” ay isang mataas at matarik na pook
- Gumuguho ang mga dalisdid kapag umulan ng husto
- Kahit na mahina ang ulan, guguho ang mga dalisdid kapag nagpatuloy itong bumuhos ng ilang araw
- Mag-ingat kapag may ipinalabas na gabay / babala ukol sa malakas na ulan at impormasyon / babala ukol sa pagguho ng lupa
- Mag-ingat kapag napansin ang sumusunod na mga bagay na nagaganap bago gumuho ang dalisdid
- Kailangang mag-ingat lalong-lalo na ang mga nakatira sa lugar na may panganib na gumuho¹
- Tumakas patungo sa ligtas na lugar sa oras na ipalabas ang impormasyon ukol sa paglisan² mula sa siyudad ng Kawasaki



¹ Basahin ang ibabang bahagi ng pahinang ito para sa impormasyon ukol sa mga lugar na may panganib na gumuho

² Basahin ang pahina 3 at 4 upang alamin ang impormasyon ukol sa paglisan

Gabay ukol sa malakas na ulan

- Ipinapalabas ang pahayag na ito kapag may panganib na magkaroon ng kapahamakan dahil sa dami ng buhos ng ulan

Babala ukol sa malakas na ulan

- Ipinapalabas ang babalang ito kapag may panganib na magkaroon ng malaking kapahamakan dahil sa dami ng buhos ng ulan

Mas mapanganib

Impormasyon / babala ukol sa pagguho ng lupa

- Ipinapalabas ang pahayag na ito sa oras na tumaas ang sukat ng tubig sa lupa sanhi ng pagbuhos ng malakas na ulan
- Ang babalang ito ay ipinapalabas kapag malaki ang posibilidad o panganib na gumuho ang mga dalisdid

- Sa paglabas ng impormasyong nabanggit sa itaas, ipinapalabas din ang impormasyon ukol sa paglisan na ipinahayag sa pahina 3
- Maaaring alamin ang impormasyong nabanggit sa itaas at impormasyon ukol sa paglisan na nasa pahina 3, sa pamamagitan ng mga pamamaraang nakalarawan sa pahina 5 at 6

Mga bagay na nangyayari sa dalisdid bago ito gumuho

- Umaalsa ang dalisdid sa dami ng ulan na pumasok sa loob nito
- Dumadaan ang tubig sa ibabaw ng dalisdid
- May maruming tubig na lumalabas mula sa dalisdid
- Mabibiyak ang dalisdid
- Mabubuwal ang mga punong kahoy na nasa ibabaw ng dalisdid
- May mga maliliit na bato na mahuhulog mula sa dalisdid



Alamin ang mga lugar na mapanganib sa pamamagitan ng Hazard Map bago magkaroon ng bagyo o baha

1 Landslide Hazard Map

- Kabilang sa mga lugar na may panganib na gumuho ang mga pook na may panganib na mapinsala sa pagguho ng dalisdid
- Alamin ang mga lugar na may panganib na gumuho sa pamamagitan ng Landslide Hazard Map
- Maaaring tanggapin ang mapa sa pinakamalapit na Ward Office o sangay na tanggapan
- Maaari din na i-download ang mapa sa sumusunod na website:

Website link para sa pag-download ng Landslide Hazard Map

<http://www.city.kawasaki.jp/500/page/0000017971.html> *

* Paki-download ang PDF file ng Landslide Hazard Map.



QR code na maaaring gamitin sa pag-download ng Landslide Hazard Map



2 Flood Hazard Map

- Binabaha ang bayan sanhi ng pagtaas o pag-apaw ng tubig sa mga ilog
- Sa pamamagitan ng Flood Hazard Map, alamin ang mga lugar na nasa panganib na magkaroon ng baha sanhi ng pag-apaw ng tubig sa mga ilog
- Maaaring tanggapin ang mapa sa pinakamalapit na Ward Office o sangay na tanggapan
- Maaari din na i-download ang mapa sa sumusunod na website:

Website link para sa pag-download ng Flood Hazard Map

<http://www.city.kawasaki.jp/530/page/0000018174.html> *

* Paki-download ang PDF file ng Tama / Tsurumi River Flood Shelter Map

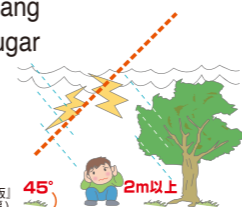


QR code na maaaring gamitin sa pag-download ng Flood Hazard Map



3 Kapag nagkaroon ng kidlat

- Sumilong sa loob ng gusali
- Sumilong sa loob ng sasakyan
- Iwasang lumapit sa matataas na punong-kahoy dahil may posibilidad na tamaan ito ng kidlat
- Dumapa kapag nasa isang bukas at malawak na lugar



文献「雷から身を守るには-安全対策Q&A-改訂版」(日本気象電気学会編)

45° 2m以上

45° 2m以上

4 Kapag nagkaroon ng buhawi

Kapag nasa labas ng bahay

- Pumasok agad sa loob ng bahay o gusali
- Iwasang lumapit sa mga poste ng kuryente o mga punong-kahoy na maaaring mabuwal

Kapag nasa loob ng kuwarto

- Lumayo sa mga bintana at dingding
- Tumakas patungo sa basement o kuwartong walang bintana
- Pumasok sa loob ng silid-paliguan o sa ilalim ng mesa

2 Mga bagay na nangyayari sa ilalim ng lupa, mga pook na mababa at ilog sa pagbuhos ng ulan

Sa mga underground urban area at estasyon ng tren

- Mapupuno ng tubig ang mga underground urban area
- Hindi magagawang buksan ang mga pintuan dahil sa lakas ng tubig na umapaw
- May malulunod sa nag-uumpaw na tubig
- Dahil mahirap kumpirmahin ang lagay o sitwasyon sa labas, kailangang bilisan ang pagtakas patungo sa kaligtasan



Mga mababang lugar

- Magkakaroon ng baha sa mababang lugar
- Hindi maaaring tumakbo ang mga sasakyan dahil sa nag-uumpaw na tubig
- Iwasan ang mga pook na binaha



Sa mga ilog

- Tumataas ang tubig sa ilog
- Lumalakas ang daloy ng tubig sa ilog
- Iwasang lumapit sa mga ilog na tumaas

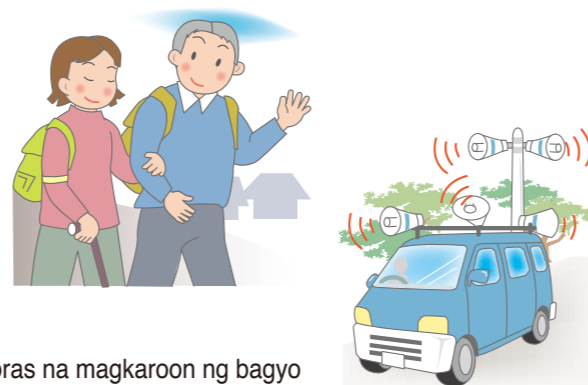




Mga bagay na dapat alamin bago lumisan sanhi ng bagyo o baha

Kailan dapat lumisan

- (1) Kapag nasira ang sariling bagay
- (2) Kung walang kuwarto sa itaas ng ikalawang palapag ng bahay
- (3) Kung may posibilidad na pumasok ang tubig sa loob ng bahay
- (4) Kapag gumuho ang dalisdis at nalagay sa panganib ang sariling bahay
- (5) Sa oras na ipalabas ng siyudad ng Kawasaki ang **impormasyon ukol sa paglisan***



- * Ipinapalabas ng siyudad ng Kawasaki ang **impormasyon ukol sa paglisan** sa oras na magkaroon ng bagyo o baha.
- * Pakibasa ang **pahina 3** para alamin ang **impormasyon ukol sa paglisan**

Mga dapat gawin sa oras ng paglisan at mga pook na maaaring puntahan

- Ang mga pook na maaaring puntahan at mga bagay na dapat gawin sa oras ng paglisan ay katulad ng nabanggit sa kaso ng lindol.*
- * Tingnan ang **pahina 3 at 4** upang alamin ang mga pook na maaaring puntahan sa paglisan.
- * Tingnan ang **pahina 3 at 4** upang alamin ang mga bagay na dapat gawin sa oras ng paglisan.

Mga dapat tandaan sa panahon ng paglisan

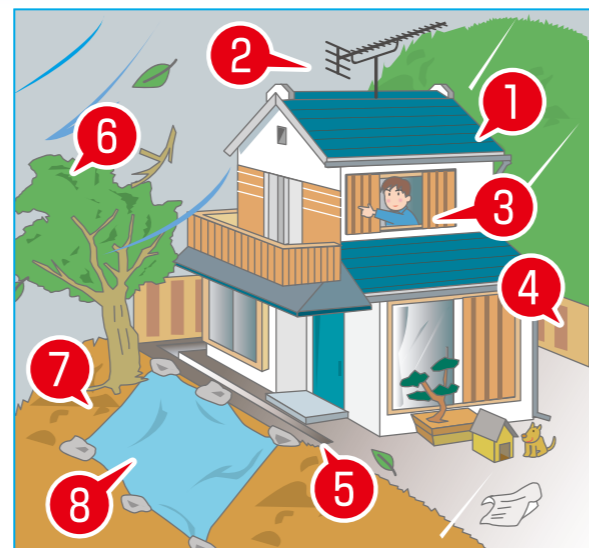
- Tanggapin ang tamang impormasyon
- Gumamit ng flashlight kapag madilim
- Magsuot ng kumportableng damit para madaling kumilos
- Tumakas patungo sa isang kuwarto ng gusali na nasa isang lugar na mas mataas sa ikalawang palapag
- Gumamit ng backpack
- Gumamit ng tungkod kapag umapaw na ang tubig
- Siguruhin na maaaring gamitin ang dalawang kamay
- Hindi maaaring maglakad kapag ang tubig ay lumampas sa taas ng 50 cm



Mga bagay na dapat gawin bago magkaroon ng bagyo o baha

Patibayin ang sariling bahay

- 1 Patibayin (ayusin) ang bubong (ituktok ng bahay)
- 2 Patibayin (lagyan ng suporta) ang antenna
- 3 Palitan ng matibay na klase ang mga salamin ng bintana
- 4 Patibayin (palakas) ang mga dingding
- 5 Linisin ang mga daanan ng tubig
- 6 Putulin ang mga punong-kahoy sa paligid ng bahay
- 7 Itambak o itapon ang lupa
- 8 Takpan ng canvas o tarp sheet ang lupa



Mga bagay na dapat dalhin

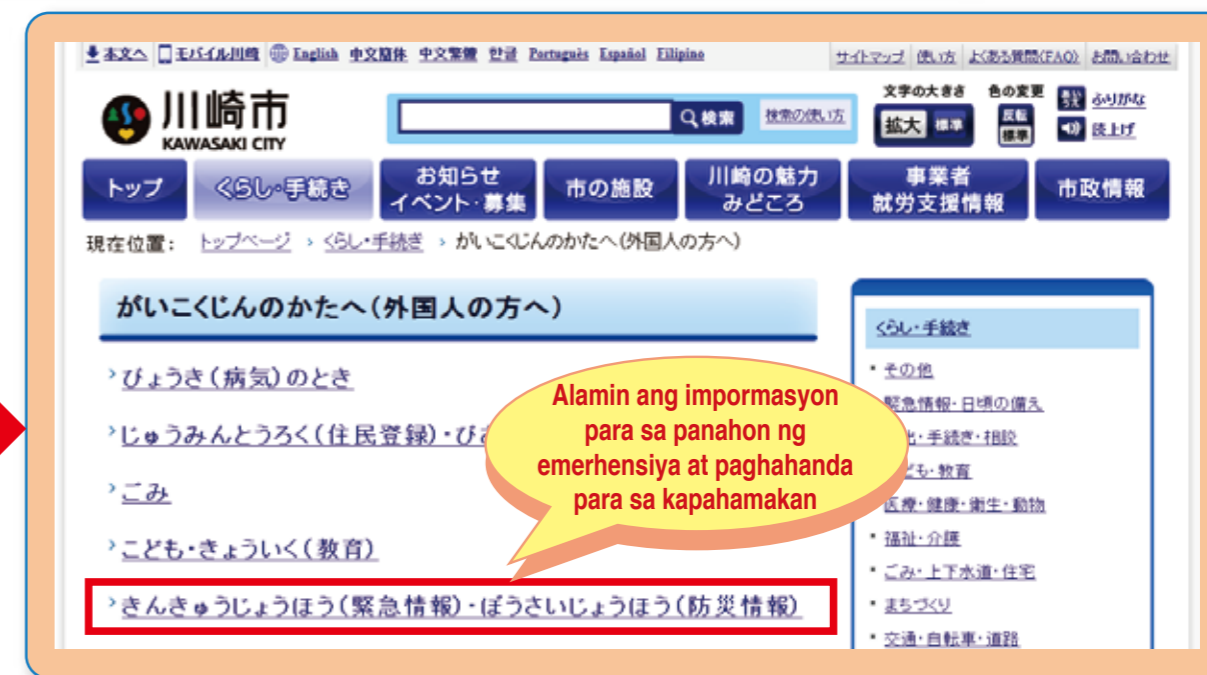
- Ang mga bagay na kailangang dalhin ay katulad ng mga bagay na dadalhin sa panahon ng lindol.*
- * Tingnan ang **pahina 9** upang alamin ang mga bagay na kailangang ihanda.



Website ng siyudad ng Kawasaki



I-click ang bahaging ito



Alamin ang impormasyon para sa panahon ng emerhensiya at paghahanda para sa kapahamakan