

川崎じもと応援券（第2弾）の購入申込を開始します



新型コロナウイルス感染症の影響により売上が大幅に減少している飲食店や生活関連サービス等における消費を促すため、令和2年度に引き続き、「川崎じもと応援券」（第2弾）を事前申込制により販売いたします。

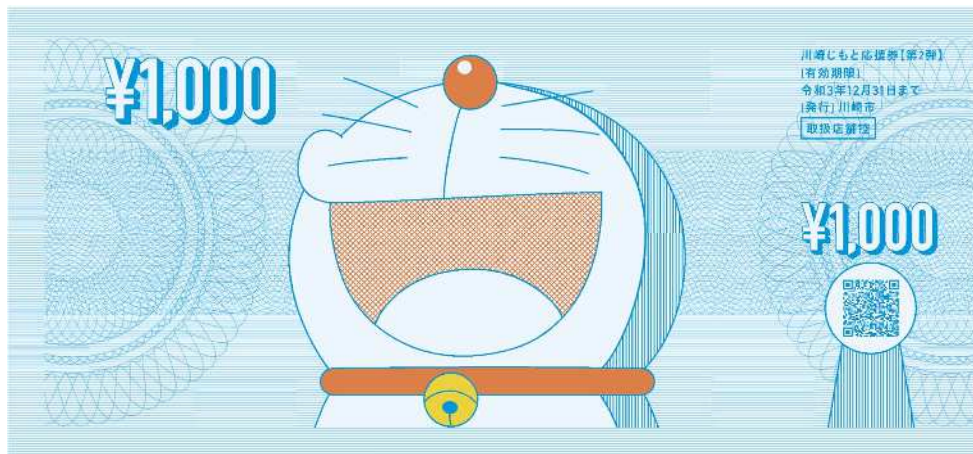
1 川崎じもと応援券（第2弾）の概要について

発行総額	60億円（販売額50億円、プレミアム分10億円）
発行冊数	50万冊
1冊あたりの構成	1冊1,000円×12枚の応援券（12,000円分）を10,000円で販売（プレミアム率20%）
利用期間	令和3年7月16日（金）～12月31日（金）
利用対象者	市内在住、在勤及び在学の方 ※応募者多数の場合は市内在住者を優先して抽選
利用店舗	川崎市内で営業する小売業、宿泊業、飲食店、生活関連サービス等の業種で、中小企業・小規模事業者及び個人事業主 ※第1弾の利用店舗を継続予定
購入限度	対象者1人に付き最大5冊

※第1弾の利用期間は、令和3年5月31日（月）で終了いたします。

2 デザインについて

ドラえもんなどのキャラクターを使用したデザインが利用者や利用店舗に広く認知されていることから、基本的に第1弾のデザインを踏襲します。なお、券面については、第1弾と第2弾の混同を防止するため、3色刷りとします。



第2弾 券面デザイン（3色刷り）

3 申込方法・購入方法について

利用者の利便性を高めるとともに、できる限り接触機会を減らすため、事前申込による郵送販売とします。

ステップ.1 ホームページ、はがきによる事前申込を受け付け、応募者多数の場合は市内在住者を優先して抽選を行います。

申込受付期間 4月22日(木)～5月24日(月)

ステップ.2 当選者に対し「当選通知書 兼 払込取扱票」を送付します。
(6月17日(木)～6月19日(土)の間に到着)

ステップ.3 「当選通知書 兼 払込取扱票」により、コンビニで入金していただきます。
(7月2日(金)までに入金、払込の手数料は不要)

ステップ.4 事務局において入金確認後、御自宅へ簡易書留にて郵送します。
(7月10日(土)～7月13日(火)の間に到着)



- ・ 1人当たりの購入上限冊数は5冊とします。
- ・ 応募者多数により、当選者を抽選で決定した場合において、実際に購入されなかった応援券が生じた際には、追加で当選者を決定し、「当選通知書 兼 払込取扱票」をお送りします(7月17日(土)～7月31日(土)の間に到着)。追加で当選者を決定する場合は、ホームページ等でお知らせします。
- ・ 1枚のはがきで複数名の応募はできません。
- ・ 案内チラシを、4月19日から順次、区役所、支所、出張所、図書館、市民館等に配架します。

4 利用店舗について

第1弾の利用店舗については、同意を得た上で、第2弾の利用店舗として登録していただきます。また、次のとおり、新たな利用店舗の募集も行います。登録した利用店舗は、ホームページに掲載します。(第1弾の利用店舗数：5、429店舗 4月12日現在)

(1) 募集対象

川崎市内で営業する小売業、宿泊業、飲食店、生活関連サービス等の業種で、中小企業・小規模事業者及び個人事業主

※大手スーパーや家電量販店、大手ドラッグストアなどは対象外となります。

※次の事業者等は除きます。(一例)

- ・ 風営法第2条に規定する事業者
- ・ 特定の宗教・政治団体と関わるものや公序良俗に反する営業を行っているもの
- ・ 川崎市の入札参加停止の措置若しくは入札参加除外の措置を受けているもの

- ・暴力団または暴力団員が経営に関与している事業者
- (2) 申込期間
令和3年4月19日（月）～11月30日（火）
 - (3) 申込方法
ホームページ、FAX
 - (4) 利用店舗募集説明会
新型コロナウイルス感染拡大防止のため、インターネット動画配信により行います。
 - (5) 換金手続
2通りの換金方法とし、換金までの日数を第1弾よりも短縮するとともに、利用店舗においてQRコードを読み取る方法では、換金サイクルを増やすことで、利用店舗の利便性を向上します。

	換金方法	第1弾	第2弾
1	利用店舗においてQRコードを読み取る方法	<ul style="list-style-type: none"> ・毎週日曜日までに読み取った分 ⇒同週の金曜日に入金 <p style="text-align: center;">(換金サイクル 週1回)</p>	<ul style="list-style-type: none"> ・毎週日曜日までに読み取った分 ⇒同週の水曜日に入金 (<u>2日短縮</u>) ・毎週火曜日までに読み取った分 ⇒同週<u>の金曜日</u>に入金 (<u>新設</u>) <p style="text-align: center;">(換金サイクル <u>週2回</u>)</p>
2	応援券の半券を事務局に郵送する方法	<ul style="list-style-type: none"> ・毎週月曜日必着で事務局へ郵送した分 ⇒翌週の金曜日に入金 <p style="text-align: center;">(換金サイクル 週1回)</p>	<ul style="list-style-type: none"> ・毎週月曜日必着で事務局へ郵送した分 ⇒翌週<u>の水曜日</u>に入金 (<u>2日短縮</u>) <p style="text-align: center;">(換金サイクル 週1回)</p>

5 コールセンター及びホームページの開設について

川崎じもと応援券（第2弾）専用のコールセンター及びホームページを次のとおり開設いたします。

- (1) 川崎じもと応援券（第2弾）コールセンター
 開設日 4月19日（月）
 電話番号 0120-300-582
 開設時間 平日 8時30分から17時15分（年末年始を除く）
- (2) 川崎じもと応援券（第2弾）ホームページ
 開設日 4月19日（月）8時30分
 ホームページアドレス <https://premium-gift/kawasaki-jimoto2/>

【問合せ先】

川崎市 経済労働局 産業振興部 川崎じもと応援券担当 勝山
 電話 044-200-0146