

風水害に備える! 避難行動マイタイムライン

とある3家族のタイムラインを参考に、ハザードマップで自宅周辺の洪水や土砂災害のリスクを確認しながら、いざという時に慌てず行動するためのマイタイムラインをつくりましょう。

マイタイムライン作成シートはここから



各鉄道会社が計画運休に...

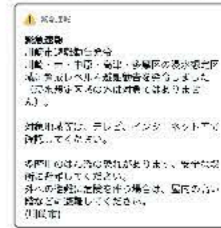
警戒レベル4で全員避難行動!

緊急情報が発信されます



空メールを送信して配信登録

緊急連絡メール(エリアメール)



お店からモノがなくなる!

前日にはスーパーに長蛇の列ができたり、水や食べ物だけでなく生活用品も手に入りづらいう状況でした。



避難勧告(土砂災害・洪水)

川崎区に避難勧告(高潮)

多摩川(石原水位観測所)

高津区(平瀬川下流部)に避難指示(緊急)

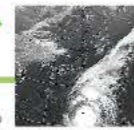
高津区・多摩区に避難指示(緊急)

川崎区・幸区・中原区に避難指示(緊急)



東日本台風の場合

大型台風が関東地方へ接近する予報!



出典: 気象庁ホームページ

気象庁記者会見(早めの対策を呼びかけ)



出典: 気象庁

ニュースでも繰り返し事前の対策を報道

気象情報をこまめにチェック。ハザードマップも再確認。

日頃~3日前

2日前

子どものストレス対策!

前日

当日

まもけ 守る家の場合

娘(1歳)がいる3人家族。犬を飼育。一軒家の自宅は、2階の床下まで浸水のリスクがある。

親戚の家へ

Checklist for 'Protecting Home' scenario: 会社・保育園の対応を確認, いつも遊ぶおもちゃを用意, 実家に連絡, オムツ・粉ミルク・水を多めに買う, 大事なものを2階にあげる.

ささけ 支え家の場合

70歳、一人暮らし。自宅(アパート1階)は浸水のリスクがある。近所に娘家族が住んでいる。

避難所へ

Checklist for 'Supporting Home' scenario: 常備薬を確認, 娘に電話する, 非常持出袋を用意.

そなけ 備え家の場合

30代会社員。マンションの4階に住んでいる。2階の床下まで浸水のリスクがある。

自宅で待機

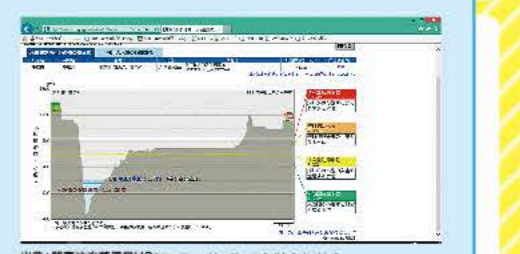
Checklist for 'Prepared Home' scenario: 車を高台に移動, 足りないものを買い足す, 普段から少し多めに買って置き、使った分だけ買い足すことで、常に一定の備蓄をする方法(ローリングストック)がおすすめ.

Checklist for 'Day of Disaster' scenario: 保育園にお迎え, 避難の前に、ブレーカーを落として、ガスの元栓をしめよう, 実家に避難, 避難完了!, 長靴は足を取られて危ない, お隣のおじさんにも声をかけよう, 動きやすい服装を準備する, 早めに避難所へ, 避難完了!, 飛びそうなのは家の中へ, 携帯電話を充電, 避難完了!, 川の水位をこまめにチェック, 物干竿をしまう.

雨が止んでも油断は禁物! 雨が止んだ後も、上流から流れてくる水で水位がさらに上昇したり、雨水で地盤がゆるみ、土砂災害が発生する可能性があります。今回の令和元年東日本台風の際にも、降雨のピークが過ぎた後に河川の水位が上昇したため、次のポイントに注意しながら適切な避難行動を取りましょう。

- むやみに川や崖に近づかない
●雨が止んでもすぐ避難先から移動しない
●行政機関からの避難情報や水位情報などをこまめに確認する

水位はここでチェック! 河川の水位は川崎市防災ポータルサイトや京浜河川事務所をはじめ、Yahoo!防災などの民間サイトでも確認できます。



出典: 関東地方整備局HP(https://www.ktr.mlit.go.jp/hell/index.html) 水位観測所付近の川の断面図を加工して作成

ハザードマップ

避難行動は自宅のリスクや家族の状況で違います。必ずハザードマップで確認しておきましょう。



ネットで見えるならガイドマップかわさき. Includes QR code.

防災豆知識 ライフライン(水・電気・ガス)が使えないとき. Includes tips for candles, toilets, and showers.

*危機管理室、各区役所危機管理担当の窓口等で配布しています。 ※マイタイムラインは、あくまで目安の行動です。実際の災害時には、避難情報や気象情報をこまめに確認し、マイタイムラインを参考にしながら状況に合わせた柔軟な行動を取りましょう。