

1987	SUN	MON	TUE	WED	THU	FRI	SAT
9	•	•	1	2	3	4	5
6	7	8	9	10	11	12	
13	14	15	16	17	18	19	
20	21	22	23	24	25	26	
27	28	29	30	•	•	•	

● 毎月15日は川崎市民地震防災デーです。

# 備える。

準備。予備。整備。装備。守備。警備。  
 そなえる…用意する、そろえる、用心する  
 防備。常備。完備。不備。具備。兼備。  
 そなえ…したく、用意、警戒、防御  
 備品。設備。備蓄。備員。備考。備忘。  
 そなわる…準備ができる、身に付く  
 ●●●ソナエ アレバ ウレイナシ!!



かわさき  
防災広報紙

NO.

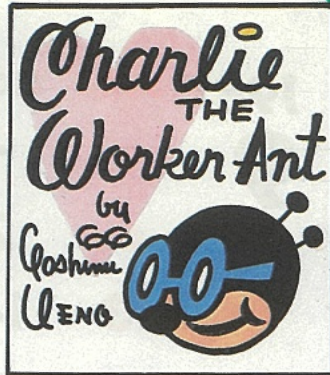
37

昭和62年8月31日発行  
 発行●川崎市  
 編集●土木局防災対策室  
 〒210 川崎市川崎区宮本町1番地  
 TEL.(044)200-2111内線2841

“ドリス” “ヘレン” “ジェーン” “コニー”  
 アメリカではハリケーンに女性の名前をつける。  
 その理由がわかったのは、初めて失恋をした16の歳だった。  
 台風は気まぐれで、その気持ちはとてもつかみにくい。  
 東シナ海にぬけると思われた台風が  
 突然北北東に進路を変えたりするのは、よくある話だ。  
 昔の人は、草木の様子や雲の動きで台風が接近していることを知っていたらしい。  
 でも今日では、テレビやラジオがその進路や規模を刻々と伝えてくれる。  
 動き方はいつも一定ではないから、できるだけ新鮮な情報を知るように心がけたい。  
 そして前もって家屋の周辺、  
 特に排水はだいじょうぶか点検しておくことも大切だ。



台風シーズンには、  
四方に心のアンテナを伸ばそう。



### 南部防災センターだより

**防災センターの  
ご利用を!**

台風シーズンとなりました。家庭や職場での防災対策は万全でしょうか。いざ災害に備えて、目頃から備えましょう。

当センターでは、皆さんに二層のご見学・ご利用をさせていただくために、新しいパンフレットを作りました。見開き8ページで、センターの目的や内容などを紹介しています。必要な方は、当センターまでご連絡下さい。



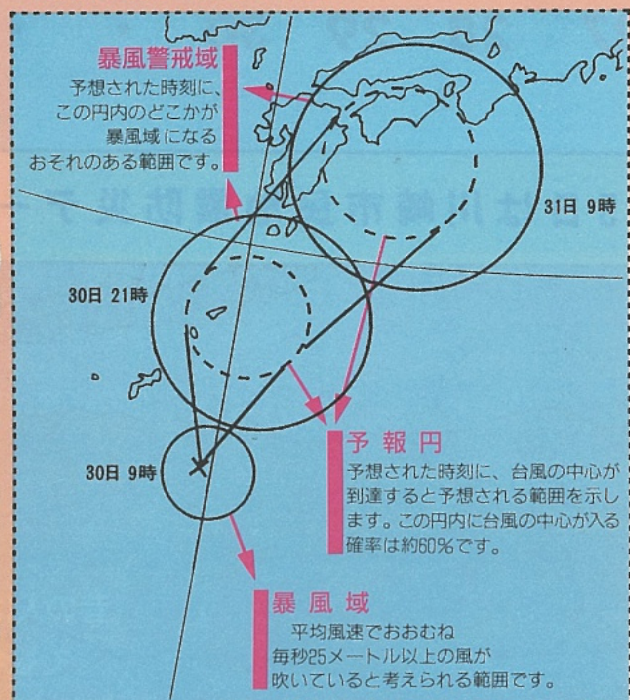
●ご利用、ご見学のお問い合わせは  
川崎市南部防災センター  
川崎市川崎区小田7-3-1 TEL 355-2175  
交通  
JR川崎駅中央口14・21出入口  
1番バス乗り場、臨港バス富士電機行き、  
小田小学校前下車 徒歩6分

### 昭和62年度 川崎市防災会議開催



川崎市の防災についての方針を決める防災会議が7月28日(火)川崎区にあるいさこ会館で開催されました。この会議には、会長である市長をはじめ、防災関係機関の長、市の局長等が出席し、地域防災計画の修正についての議事や、市の被害想定調査の中間報告がなされました。

### ●台風の進路予報のあらわし方



**台風は心のスキを狙ってきます。**  
**ご注意ください。**

### ●雨、風の強さ

雨の強さ			
雨の強さ	1時間雨量	1日雨量	観 察
微 雨	1mm以下	5mm以下	地面はほとんどぬれないわずかにしめる程度。
小 雨	1~5	5~20	地面はぬれるが、水たまりはできない。
並 雨	5~10	20~50	水たまりができ、雨の音はうるさくなる。
強雨(大雨)	10~20	50~100	地面一帯に水たまりができ、はげしい雨の音がする。薄地の傘を通し雨がもるようになる。
豪 雨	20以上	100以上	土砂降り、窓をあけると室内の会話も聞き取れにくい。

風の強さ		
階級	風速m/s	陸 上
0	0~0.2	煙がまっすぐのぼる
1	0.3~1.5	煙がなびく
2	1.6~3.3	顔に感じ、木の葉が動く
3	3.4~5.4	細い枝が動き、旗が開く
4	5.5~7.9	砂ほこりがたち、小枝が動く
5	8.0~10.7	細い木がゆれ、池に波がしらがでる
6	10.8~13.8	大枝が動き、かさをさしにくい
7	13.9~17.1	樹がゆれ、風に向かって歩きにくい
8	17.2~20.7	小枝が折れ、風に向かって歩けない
9	20.8~24.4	互がはがれ、煙穴が倒れる
10	24.5~28.4	樹が根こそぎ、人家に大被害
11	28.5~32.5	まれに起こるような被害
12	32.7~	

### ●台風のおおきさと強さの分類

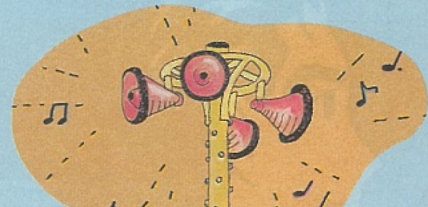
大きさの分類		強さの分類	
程 度	1000mbの等圧線の半径	階 級	中心気圧 最大風速(参考)
超大型(非常に大きい)	600以上	弱 い	980mb 以上 25m/s未満
大 型(大きい)	300~600	並 み	960~989mb 25~34m/s
中 型(並み)	200~300	強 い	930~959mb 35~44 "
小 型(小さい)	100~200	非常に強い	900~929mb 45~54 "
ごく小さい	100以下	猛烈な	900mb 以下 55m/s以上

- 台風の基礎知識
  - 熱帯地方で発生する低気圧で、風力8(風速17.2m/s)以上のものを「台風」、それ未満のものを「弱い熱帯低気圧」と呼びます。
  - 台風が近づいたら
    - テレビ・ラジオの気象情報に注意しましょう。
    - 屋根瓦・テレビのアンテナ・煙突・雨どいなどを点検し、補修しておきましょう。
    - 排水路・排水溝の点検をしましょう。
    - がけの近くでは十分注意し、早めに避難の準備をしましょう。
    - となり近所で助け合い、自主防災組織などで協力しましょう。

### メロディーチャイムを聞きましたか

川崎市防災行政無線の完成により、4月から市内70箇所の屋外受信機で、毎日夕方5時に、メロディーチャイムが全市に流れています。曲目は次のとおりです。

●1~4月・浜千鳥 ●5~9月・やしの実 ●10~12月・この道



防災行政無線統制室  
200-2111 内線2856~7

### 体験談 37

大雨 袋原小学校5年(当時) 三浦秀一さん

**地震の心得 9**  
「家族全員で話し合いを」  
いざというときあわてないために、ふだんから家族全員で警戒宣言が出たときや、地震のときどうするかを話し合っておくことが大切です。

「秀一、ちよつと早く、早く、何してんの。ああ、どうすつべ。早く起きらいい。」母の必死になつてよんでいる声が聞こえる。「なあに、お母さん、夜中なのもうるさいなあ。」と言つてまたねようとした。でも、雨がひどくふつていて、ねむれそうにありません。

それは8月4日の夜中のことです。ぼくは、その時のできごとを、今でもはっきりと覚えてます。熱帯性低気圧が来て強い雨がふり続いていた時のできごとです。

ぼくは、母のあわてふためく声を聞きながら、起きてきました。「どうしたの。」と聞いてみたら、「ちよつと、これ見てよ。家の中に水が入ってきたの。ああ、どうしよう。」と言うので聞いてみると、水がじわじわとしみこんでいたのです。

父は夜中の12時ごろ、会社に至急来てくれということ、大雨の中を出ていって、家にはいませんでした。これからは大へんでした。初めに服を着がえ、それから、かたづけ方を始めました。「何してんの、さつぱり役に立たないんだから。」母のいらした声が、ぼくに向かってきます。「あつ、げんかんに水が入ってくる。早くくつを取らなくちゃ。」その間にも、水は無気味に押しよせてきます。「あつ、そうだ。まさ子はどうすんの。妹はまだねてたのよ。」あわてて起こし、近所の高橋さんにあずかってもらいました。高橋さんは、「まあ、こたに水入って、まんずひどいこと、早くかたづけなくちゃ。」と言いつつ、テレビやタンスの中やら片づけ始めました。

部屋の水は、たまたみから五センチほど上がっています。ぼくは、だんだんじわじわ押しよせてくる水を見

て、きょうふで足がふるえてきました。それでも、母は汗だくで、荷物あげに水の中がはばつています。父も帰ってきました。ぼくは、その姿を見てはつとしました。消防自動車のかたまたましいサイレンの音がひびき、消防署の人たちが、かけつけてくれました。

軽い荷物は二たんベッドに、重い荷物は台の上に置きました。するどい雨の音とともに、水はどんどん家に入ってきました。

「早くやんでくれないかなあ。」と思つても、やむどころか、だんだん強くなってきます。高橋さんが「秀一君、もうそこまできているから、家においで。」と言つてくれました。ぼくは、おぼろげな目で、ねつかれず、トイレに6回も起きて、窓からずっと家のぐあいをながめていました。ようやく見ていると、大ぜいの人達の手伝つてくれていました。同じ町内の人でした。「よいしょ。」雨の中で、みんな一生けん命です。水は大人の腰ぐらゐまで来ていたのです。その雨は昼になつてもやまず、雨は三時ごろに、やつとやんでくれました。父と母は、いすいせず、疲れはてておぼろげな顔で家へ泊りに行きました。

次の日になつてようやく水が引きました。二日間近所の人たちが、ぼくたちのために雨の中を一生けん命になつて働いてくれました。自分たちだけでは、これほどまで片づけることは、できなかつたでしょう。みんなのおかげで、十三日には、たまたみを入れ、十五日に、すっかりもとにもどりました。

町内の人たちの親身のせわに、家族一同ほんとうに感謝したできごとでした。

※台風第10号 昭和61年8月4~6日の豪雨により1都16県で死者20人、負傷者177人、床上浸水31,999棟、床上浸水7,600棟