

日常生活中的自来水

- 1 关于自来水的使用
- 2 在这些情况下请申报
- 3 关于自来水水费・下水费的支付
- 4 关于自来水水费・下水费的减免
- 5 用水量通知的确认方法
- 6 请小心恶意的上门推销
- 7 请配合自来水查表工作
- 8 发现与处理漏水
- 9 自来水发生故障时

滴答滴答
指南

保存版



「沃登」



「卡皮」

日常生活中的下水道

- 1 下水道的作用
- 2 遇到困难时
- 3 爱惜使用下水道

咨询

- 1 关于下水道的咨询
- 2 关于自来水的咨询

日常生活中的自来水

1

关于自来水的使用

市民可依据《川崎市自来水条例》使用自来水。
在使用之前,请事先知悉下述事项。

- 自来水水费为隔月(“每月查表”则为每月)依照水表的度数计算,隔月(“每月查表”则为每月)支付。
- 如果从月中开始使用或者停止使用,费用以月数来计算。
- 由于水表的故障等导致无法明确已用水量时,通过认定(推断)计算水费。
- 如未在指定期限内支付水费,可能会停止供应自来水。
- 在灾害等不可避免的情况下,可能会停止供水或者限制使用。
- 如果私自使用自来水,依照川崎市自来水条例第36条规定,可能会被征收过失罚款。

2 在这些情况下请申报

在下述情况时，请务必向**上下水道客户中心**申报。
申报时，请告知查表时发放的“用水量通知”等记载的自来水管道编号。
此外，停止使用自来水时，请务必提前4~5日告知。

■使用自来水时提交【自来水使用开始申请】

- 搬家过来时
- 新建·改造房屋时

使用自来水前，请在“自来水使用开始申请”中填写使用人姓名和使用开始日期等，并用内附的回信信封寄送。

此外，采用缴纳通知书方式支付，并希望寄送到使用场所之外的客户，请在规定栏中填写寄送地址。



■停止使用自来水时提交【停止·中止申请】

- 搬走时
- 房屋改造或长期不在家等，需要暂时停止自来水时
- 因房屋拆迁等，取消自来水时

※变为空地等时，我们将上门回收水表。

■开始·停止的申请可在网络上进行

※银行转账申请不可在网络上操作。



■如有其它变更【变更申请】

- 签约人名义或所有者变更时
- 希望变更账单地址等时
- 作为公共住宅（共用水表）的公寓等，户数发生变更时

3

关于自来水水费·下水费的支付

■通过银行转账支付

- 这是从客户的存款账户上自动扣款的方式。
- 省去亲自前去缴费的麻烦。
- 在市内迁居时，可以继续使用迁居前的转账账户。
- 转账日为查表月的次月11日（如遇周六、周日、节假日，则为下一个工作日）。

※如因存款余额不足无法转账，则于28日（如遇周六、周日、节假日，则为下一个工作日）再次转账。（但是，也有部分账户可能无法再次转账的情况，敬请知悉。）

申请程序很简单。

请在开始使用自来水时一并申请便捷的银行转账！

□申请方法

- 如果在开始使用时申请，请在内附的“银行转账委托书”上填写必要事项并盖好存折的正式印章后，和“自来水使用开始申请”一起，用回信信封寄送。

※如果使用内附的回信信封邮寄，上下水道局将代替客户向金融机构提出申请。
完成手续需要一定天数，请谅解。

- 也可在金融机构（仅限在本市内有总行·分行的金融机构。详情请向所使用的金融机构确认。）提出申请。
请准备存折·印章·可以确认自来水管道的物品（用水量通知等）。

- 只要是在市内迁居，搬家后也可使用迁居前的转账账户。如有需求，请联系本局或者在内附的“自来水使用开始申请”的继续银行转账一栏中填写必要事项，并邮寄给本局。

※注意事项

- 请勿注销继续使用的存款账户。
- 请使用和搬家前同样的使用人姓名。
- 搬家前的自来水管道的编号·使用人姓名请参照用水量通知等。

■通过缴纳通知书方式支付

查表时我们将提供《自来水水费等缴费通知》。
请准备好内附的缴纳通知书，
在付款期限内至信封背面所记载的受理窗口支付。
如有不明之处，请咨询上下水道客户中心。

■使用信用卡支付

- 这是通过用户的信用卡支付的方法。
- 省去亲自前去缴费的麻烦。
- 在市内迁居时，可以继续使用迁居前的信用卡。

※使用电脑、平板设备、智能手机等可以使用网络的终端，即可通过信用卡支付。

但仅限于记载了“信用卡缴费编号”的情况。

※手机(功能手机)不可申请信用卡支付。

■下水费的支付

使用下水道的用户需和自来水水费一起支付下水费。

我们将以现场调查等方式确认有无连接到公共下水道。

如果未连接到公共下水道，则不属于下水费的征收对象。不明之处请通过下述联系方式咨询。

下水费主管
044-200-2872



4

关于自来水水费·下水费的减免

制度规定：自来水的使用人或家人如符合下述任一情况，可申请减免部分自来水水费·下水费。

- 身体残疾者…… 持有身体残疾者手册，有1级或2级伤残者。
- 智力残疾者…… 经儿童咨询处或者智力残疾者康复咨询处判断智商为35及以下者。
- 多重残疾者…… 持有身体残疾者手册，有3级伤残，且经儿童咨询处或者智力残疾者康复咨询处判断智商为50及以下者。
- 需护理的高龄者…… 居住在家、年龄超过65岁，经“需护理认定”判定为需护理4级或5级者。

具体申请手续等详情请咨询各区的保健福利中心·地区健康福利站。

※减免申请需按照自来水使用场所分别申请。

请注意，即使是在川崎市内搬家，也需要重新申请。

居住区		残疾者主管	高龄者主管
川崎区	川崎地区	044-201-3215	044-201-3080
	大师地区	044-271-0162	044-271-0157
	田岛地区	044-322-1984	044-322-1986
幸区		044-556-6654	044-556-6619
中原区		044-744-3265	044-744-3217
高津区		044-861-3252	044-861-3255
宫前区		044-856-3304	044-856-3242
多摩区		044-935-3302	044-935-3266
麻生区		044-965-5159	044-965-5148



“用水量通知”的确认方法

通知的确认方法

使用水量のお知らせ (隔月制)		① 水道番号 1 2 3 4 5 6 7 8		② 水道料金等口座振替済みのお知らせ (前回分)	
水道 太郎 様 川崎区宮本町 1 番地		クレジットカード納付用番号		水道 太郎 様	
		納付番号 ⑩ 12345678001		水道番号 12345678	
		確認番号 12345678901		振替年月日 平成26年6月11日	
③ 検針年月日	平成26年7月7日	種別	一般	使用戸数	1
				④ 下水	④ 収納方法 口座
今回指針 (観)	1547	(予)		引上指針	
前回指針	1507			前回指針	
差引水量 (1)	40 m ³	(2)	m ³	取替までの水量 (3)	(4) m ³
(1)+(2)+(3)+(4)			m ³		
合計水量			m ³	<取替前のメータ水量等>	
水道料金等のお知らせ					
平成26年6・7月分 (5月7日～7月7日)					
⑤ 使用水量 40 m ³		水道料金	4,449 円	水道料金 3,450 円	
⑥ 前年同期使用水量 37 m ³		内消費税等相当額	329 円	内消費税等相当額 164 円	
		下水道使用料	4,233 円	下水道使用料 3,309 円	
		内消費税等相当額	313 円	内消費税等相当額 157 円	
		⑦ 合計金額	8,682 円	合計金額 6,759 円	
		内消費税等相当額	642 円	内消費税等相当額 321 円	
⑧ 今回の料金の振替日 (納期限) は8月11日です。					
発行 平成26年7月7日 川崎市上下水道事業管理者		上記の金額をご指定の口座から振替させていただきます。 川崎市上下水道事業管理者			
⑨ ⑨の検針予定日は平成26年9月8日です					

- ① 自来水管道编号… 这是为了能迅速对应用户的咨询, 在每个供水装置场所设置的编号。咨询时, 请告知此编号。
- ② 通知… 记载着自来水水费等已通过银行转账的通知或者为用户提供的指南。
- ③ 查表年月日… 查表员确认用户水表的日期。
- ④ 收缴方法… 表示用户目前使用的支付方式。
- ⑤ 用水量… 本次的用水量。
- ⑥ 去年同期用水量… 对比本次和去年同期的用水量, 可以确认自来水的用法。
- ⑦ 合计金额… 本次用水量发生的费用。
- ⑧ 关于本次费用… 若支付方式为银行转账, 则记载银行转账日; 若支付方式为信用卡支付, 则记载结算日。
- ⑨ 预计下次查表日… 预计下次查表的日期。
- ⑩ 信用卡缴费用账号… 信用卡支付时使用。

6

请小心恶意的上门推销!!

假扮上下水道局员工的事件经常发生。

- 我们从不实施用户委托之外的水质调查。
- 水表的更换·检查、漏水调查及水质调查不收费。
- 不销售任何净水器等设备。

■ 主页上有介绍上下水道局委托公司的服装。

川崎市上下水道局主页

7

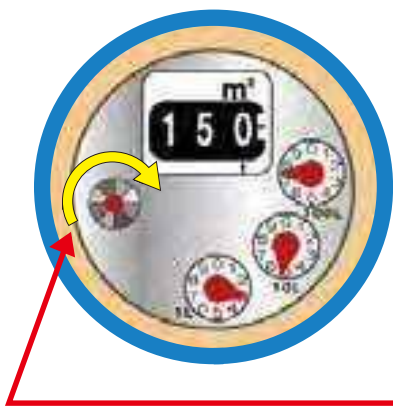
请配合查表工作的准确顺利进行

- 水表箱上请勿放置物品。
- 请将爱犬拴在远离出入口和水表箱的位置。
- 请保持水表箱内的整洁。



8 发现漏水

当用水量大幅度超出平常用水量时,可能是因为漏水。
漏水可以采用下述方法简单确认。



■确认方法

如果有使用自来水,水表的指针会转动。
在不使用自来水(关闭所有水龙头,厕所等不使用水)的状态下,如果指针有旋转,从水表到水龙头之间可能存在漏水。

指针 使用自来水时会不停旋转。
※部分水表上没有指针。

9 自来水发生故障时

■关于上下水道局进行漏水修理的范围

道路上发生的漏水原则上由上下水道局实施修理,但是住宅内的漏水,是否属于上下水道局实施修理的范围内(免费修理)取决于漏水位置。
详情请咨询上下水道客户中心或在上下水道局主页上确认。

上下水道局客户中心
(24小时全年无休)

免费咨询电话  0120-014-734

■漏水的调查

如果埋在地下的水管发生漏水,有时无法明确漏水场所是否属于由上下水道局免费修理的范围,所以请联系上下水道客户中心。上下水道局所签约的公司将前往调查。

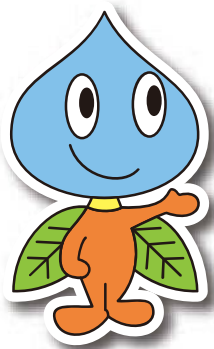
■上下水道局实施修理范围内的免费修理申请

请联系上下水道客户中心。上下水道局所签约的公司将上门服务。
此外, 请注意下述事项。

- 如果用户直接委托指定供水装置施工单位修理本属于上下水道局实施修理范围内的免费修理对象, 所发生的费用由用户承担。
- 住宅内的修复仅使用混凝土(5cm以内)或沥青(5cm以内)。不进行高级瓷砖等的还原。此外, 如果由于挖掘给绿植等造成影响, 上下水道局概不承担责任, 请谅解。
- 即使在上下水道局免费实施的漏水修理范围内发生漏水, 也可能出现上下水道局无法修理的情况。出现这种情况时, 由用户委托指定供水装置施工单位进行修理。
 - (1) 因为存在障碍物(景观石、绿植、门扉等), 认定难以实施修理时。
 - (2) 由于有挡土墙、水渠等, 认定难以实施修理时。
 - (3) 供水装置的使用人或所有者故意损坏时。
 - (4) 由于供水装置的使用人或所有者重大过失导致漏水时。
 - (5) 在供水装置施工或其他施工过程中损坏时(施工中破损)。


■关于上下水道局实施修理范围外的用户承担的修理

上下水道客户中心将介绍指定供水装置施工单位, 请委托其提供报价等并修理。
居住在公寓或公共住宅的用户, 请联系管理员或业主。



**供水装置(供水管·水龙头等)属于用户的财产。
维护管理由用户或所有者负责实施。**

■ 不属于上下水道局实施修理范围内的免费修理申请对象代表例

	故障位置	修理的委托方
水龙头		指定供水装置施工单位 除此之外, 与普通的自来水故障不同, 专用件、专用器具发生故障时, 请咨询厂家、维修公司等。
冲水马桶		
热水器		
太阳能热水器		机器厂家销售店
公寓或大楼的 水塔之前的供水设备		请联系管理员或业主。

■ 发生紧急情况时的处理方法 (水表至水龙头间发生漏水时)

如需暂停水表到水龙头间的漏水, 请将水表箱中的水表止水栓的把手转到“关闭”方向。关闭水表止水栓后, 将停止家中的所有自来水。

安全起见, 请确认漏水是否已经停止。

如需修理水表到水龙头间的漏水, 请联系最近的指定供水装置施工单位(需收费)。



日常生活中的下水道



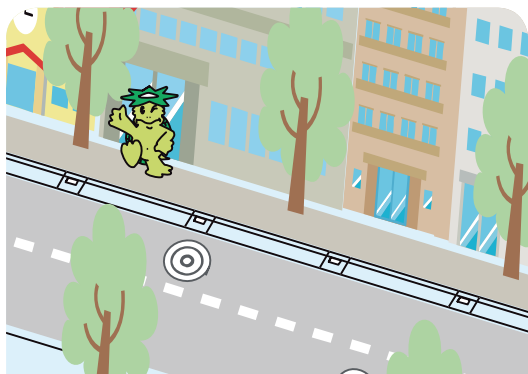
1

下水道的作用

下水道为打造舒适生活环境, 发挥很多的重要作用。

打造清洁美丽的街道

由于污水直接流入下水管, 侧沟将变得干净, 杜绝了脏水沟, 营造出没有恶臭、蚊蝇的清洁街道。



清洁的街道

保护街道免于浸水

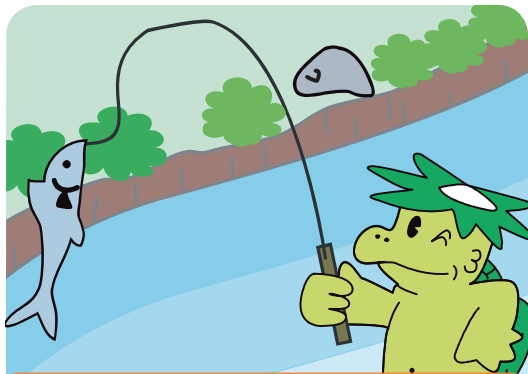
下水管也可以排雨水。即使下大雨, 也可以保护城市的建筑物不浸水, 道路不积水。



下雨也安心

使河流和大海恢复生机

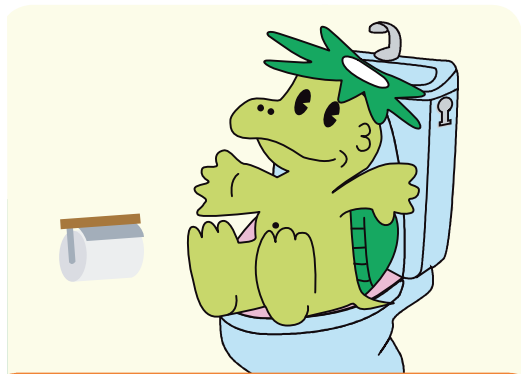
下水管所收集的家庭和工厂等排出的污水, 在下水处理厂净化后流入河流和大海, 可保护自然环境。



恢复生机的河流和大海

可以实现厕所的水洗化

通过厕所的水洗化, 可以实现没有恶臭的清洁舒适生活。



清爽的冲水马桶

2

遇到困难时

排水管堵塞时

住宅内（排水设备）堵塞时

维护管理由各家自行负责，请联系排水管等施工的工程公司。

如果不知道联系方式，请咨询川崎市管工事业合作社（☎0120-320-419）。我们将为您介绍附近的公司。



公路内（公共下水道）堵塞时

公路归川崎市管理，请联系您所居住地区的下水道（管理）事务所。

（联系方式记载于封底）



发生下述情况时，请尝试下面的方法

厨房或浴室等排水堵塞时

- 排水口周围是否有垃圾？
- 蓄水，使用皮搦子（吸盘）用力往上拔，重复数次。



排水口发出恶臭时

- 厨房和洗脸池的排水口正下方有防臭阀，请放水将防臭阀注满水。



如果通过上述方法无法改善，请咨询指定工程公司等。

3

爱惜使用下水道

请使用厕纸



口香糖、香烟等垃圾、报纸、纸尿裤等是导致厕所堵塞的原因。

请勿倒入药品



汽油等石油类物品或药品等不仅会损坏下水道管道,还存在引发爆炸或着火的风险。

请勿将烹饪时使用的油倒入下水道



可能会在下水道的水管中冷却凝固,导致水管堵塞、下水无法流动。

请勿从厨房将垃圾倒入下水道



吃剩的食物或菜渣等如果从排水口流下,会导致家庭排水管或下水道的堵塞。

请勿将垃圾丢弃在路边的侧沟及凹槽等处



如果将垃圾丢弃到道路的凹槽中,会导致下水道管道堵塞,雨水漫到路面上。此外,下雨时垃圾等可能会流入大海或河流中。

关于垃圾处理器的使用

垃圾处理器是将厨房垃圾粉碎后和水一起冲到下水道的设备,也是导致下水道管道堵塞和恶臭的原因。(垃圾处理器无法单独使用。)在规划设置垃圾处理器排水处理系统时,请咨询上下水道局的各下水道(管理)事务所。

【使用井水(地下水)·雨水等自来水之外的水源,排水到公共下水道的用户】

在家庭、工厂、酒店及公共浴场等使用井水(地下水)的用户,将这些水排放到公共下水道时,需要缴纳下水费。如未提交公共下水道使用开始申请及一般认定申请书,请确认咨询一览表内容,与主管部门取得联系。



1 关于下水道的咨询

咨询一览表

咨询内容	负责部门	电话号码
● 下水费	营业科	044(200)2872
● 改造成冲水式厕所的补助金、贷款融资	下水道管理科	044(200)2922
● 从连接斗到下水道总管的故障问题 ● 私人道路对策、排水设备的配置 ● 关于下水道管工程的咨询	(负责地区)	
	(川崎区、幸区) 南部下水道事务所	044(344)4866
	(中原区、高津区) 中部下水道事务所	044(751)2966
	(宫前区) 西部下水道管理事务所	044(852)5131
	(多摩区、麻生区) 北部下水道管理事务所	044(954)0208
● 关于下水道水质 ● 工厂、企业排水申报, 排除标准等	下水道水质科	044(200)2878
● 道路侧沟及道路雨水斗发生堵塞时	川崎区政府道路公园中心完善科	044(244)3206
	幸区政府道路公园中心完善科	044(544)5500
	中原区政府道路公园中心完善科	044(788)2311
	高津区政府道路公园中心完善科	044(833)1221
	宫前区政府道路公园中心完善科	044(877)1661
	多摩区政府道路公园中心完善科	044(946)0044
	麻生区政府道路公园中心完善科	044(954)0505
● 冲水式厕所、住宅内排水管故障	实施排水设备工程的指定工程公司, 或川崎市管工事业合作社	(川崎市管工事业合作社) ☎0120(320)419

请注意!

请注意企图探听个人信息的可疑电话

最近出现了假冒市政职员打电话称“下水道施工调查”, 企图探听个人信息的案例, 请注意。如有可疑现象, 请咨询附近的下水道(管理)事务所或下水费主管。

排水管清洁的签约需谨慎

最近, 有公司上门推销住宅内的排水管检查或清洁的业务。其中, 发生了假装受市政府委托, 称水管脏污严重, 使客户签下不必要的清洁合同, 并索要高额费用的案件。川崎市不会委托公司针对住宅内的下水道管道实施检查和清洁等业务。如果住宅内的下水道管道需要清洁等, 请自行与其他公司比较内容和金额等, 进行充分考虑。

2

关于自来水的咨询

■咨询时, 请勿忘记提供客户的自来水管道路编号!

关于费用的咨询或搬家时,
请告知发票或者查表时发放的“用水量通知”上记载的自来水管道路编号。

■咨询处

上下水道客户中心 (川崎市内整体地区)

○搬家、费用以及其他咨询

电话: 044-200-3548 FAX: 044-200-0041

※上午8点30分至下午8点(全年无休)

电子邮件: kawasaki@jougesui.jp

○修缮相关咨询

电话: ☎ 0120-014-734 FAX: 044-200-0041

※24小时(全年无休)

■供水装置相关咨询

川崎区·幸区·中原区

南部服务中心

电话: 044-544-5433 FAX: 044-544-3707

※工作日上午8点30分至下午5点 周六、周日、节假日休息

高津区·宫前区

中部服务中心

电话: 044-855-3232 FAX: 044-855-3242

※工作日上午8点30分至下午5点 周六、周日、节假日休息

多摩区·麻生区

北部服务中心

电话: 044-951-0303 FAX: 044-951-0677

※工作日上午8点30分至下午5点 周六、周日、节假日休息

川崎市上下水道局的主页

川崎市上下水道局

搜索

■川崎市的市政相关咨询

川崎市综合交流中心 “THANK YOU CALL 川崎”

上午8点~下午9点(全年无休)

电话: 044-200-3939 FAX: 044-200-3900

THANK YOU CALL 川崎

搜索