

生活中的水道

滴答滴答
導覽手冊

典藏版

- 1 水道的使用
- 2 若有這類情況請進行申報
- 3 水費、下水道使用費的繳款方式
- 4 水費、下水道使用費的減免
- 5 使用水量通知書的內容說明
- 6 請小心惡意的登門推銷
- 7 請協助檢查水表
- 8 漏水的發現與應對方式
- 9 水道發生故障

生活中的 下水道

- 1 下水道的功用
- 2 出現問題時
- 3 為了愛護下水道

諮詢

- 1 下水道的相關諮詢
- 2 水道的相關諮詢



「Wotan」



「Kappy」

生活中的水道

1 水道的使用

水道的使用依據「川崎市水道條例」。
使用前請先瞭解下列事項。

- 水費是每隔一個月（「每月查表」則為每個月）根據水表的計量所算出，請每隔一個月（「每月查表」則為每個月）進行繳費。
- 若在該月期間啟用或停用，則費用以月數計算。
- 若因水表故障而無法得知使用水量，則費用依判定（推斷）計算。
- 若未在指定期限內支付費用，則可能會停止供水。
- 若發生災害等不可抗之情形，則可能會停止供水或限制使用。
- 若擅自使用水道，將根據川崎市水道條例第36條課以罰鍰。



若有這類情況請進行申報

如有下列情形，請務必向**上下水道客服中心**申報。

申報時，請告知檢查水表時交付之「使用水量通知書」等中所記載的水道編號。

若想停止使用水道，請務必在4~5天前聯絡。

■使用水道時【水道使用開始申請書】

- 遷入時
- 新建・改建房屋時

請在「水道使用開始申請書」填入使用者姓名及啟用日等資料，並裝入隨函的回郵信封寄送。

另外，若您以繳費單付款、希望寄到使用場所之外的地方，請在指定欄位填入寄送地址。



■停用水道時【暫停・停用申報書】

- 遷出時
- 因改建房屋或長時間不在家等情況而想暫停水道時
- 因拆除房屋等情況而想廢除水道時

※若變更為空地時，會派員親臨回收水表。

■啟用・停用申報書可在網路上申請

※網路無法申請帳戶轉帳。



■如有其他變更時【變更申報書】

- 變更合約人的名義或所有人時
- 變更帳單的寄送地址時
- 適用共同住宅（水表共有）之公寓等的住戶數有更動時

3 水費、下水道使用費的繳款方式

■以帳戶轉帳繳款

- 從客戶的帳戶自動扣款的繳費方法。
- 省去前往繳費的麻煩。
- 市內遷居時，可繼續使用遷居前的帳戶轉帳。
- 轉帳日為檢查水表之月份的下個月11日(若為週末或休假日則為下個營業日)。
 - ※若存款餘額不足而無法轉帳，會在28日(若為週末或休假日則為下個營業日)重新轉帳。(不過，某些情況無法重新轉帳，請您見諒。)

申請流程非常簡單。

請配合水道的使用開始時間，申請方便的帳戶轉帳！

□申請方法

- 申請啟用時，請填寫隨函的「帳戶轉帳委託書」並蓋上存摺的印鑑章，連同「水道使用開始申請書」一同裝入回郵信封寄送。
 - ※若是使用隨函的回郵信封寄送，上下水道局會替客戶呈報給金融機構。手續需花費數日才會完成，請您見諒。
- 也可以在金融機構(僅限市內有總行及分行的金融機構。詳情請向您使用的金融機構確認。)申請。請準備存摺、印鑑以及水道編號的資料(使用水量通知書等)。
- 限市內遷居，可在搬家後也使用遷居前的帳戶轉帳。如有此需求，請聯絡或在隨函的「水道使用開始申請書」之帳戶轉帳續用欄位中填寫必要資料並寄送。
 - ※注意
 - 請勿解約續用的存款帳戶。
 - 使用者姓名請和遷居前相同。
 - 遷居前的水道編號、使用者姓名，請看使用水量通知書等資料。

■以繳費單繳款

檢查水表時，會寄發「水費通知單」。請準備隨函的繳費單，在繳費期限內至信封背面記載的受理窗口繳款。如有任何疑問，請向上下水道客服中心諮詢。

■以信用卡繳款

- 從客戶的信用卡扣款的繳費方法。
- 省去前往繳費的麻煩。
- 市內遷居時，可繼續使用遷居前的信用卡繳款。

※只要擁有能使用網際網路的設備，如電腦、平板電腦或智慧型手機等等，即可透過信用卡繳款。不過，僅限記有「信用卡繳納專用編號」的情況。

※手機（功能型手機）無法申請。

■下水道使用費的繳款

使用下水道的客戶，下水道使用費是和水費一起繳款。

為了確認是否有連接公共下水道，會派員進行現場調查。

此外，若沒有連接公共下水道，就不屬於下水道使用費的徵收對象，如有疑問請以下方電話聯繫。

下水道使用費負責人
044-200-2872



4

水費、下水道使用費的減免

水道使用者或其家人若符合下列情況，
可申請減免水費及下水道使用費的部分金額。

- 身心障礙人士…… 收到身障手冊，有1級或2級的身心障礙之人。
- 智能障礙人士…… 經兒童諮詢所或智能障礙者更生諮詢所判定智能指數35分以下的人。
- 多重障礙人士…… 收到身障手冊，有3級障礙，經兒童諮詢所或智能障礙者更生諮詢所判定智能指數50分以下的人。
- 需要看護的…… 住在家中65歲以上、被判斷為需要看護的第4或第5
高齡人士 等級之高齡者。

申請手續等詳細內容請向各區的保健福利中心、地區健康福利站諮詢。

※減免的申請，按水道的使用場所分別申請。在川崎市內搬家時，請注意必須重新申請。

居住地區		身心障礙人士負責人	高齡人士負責人
川崎區	川崎地區	044-201-3215	044-201-3080
	大師地區	044-271-0162	044-271-0157
	田島地區	044-322-1984	044-322-1986
幸區		044-556-6654	044-556-6619
中原區		044-744-3265	044-744-3217
高津區		044-861-3252	044-861-3255
宮前區		044-856-3304	044-856-3242
多摩區		044-935-3302	044-935-3266
麻生區		044-965-5159	044-965-5148



「使用水量通知書」的内容説明

通知書の内容説明

使用水量のお知らせ (隔月制) ① 水道番号 1 2 3 4 5 6 7 8
 水道 太郎 様
 川崎区宮本町 1 番地

② 水道料金等口座振替済みのお知らせ (前回分)
 水道 太郎 様
 水道番号 12345678
 振替年月日 平成26年6月11日
 使用月分 平成26年4・5月分
 金融機関・支店コード 預種 口座番号
 *****-*****
 使用水量 34 m³

③ 検針年月日 平成26年7月7日 種別 一般 使用戸数 1 下水 ④ 収納方法 口座

今回指針 (親) 1547 (子)	引上指針
前回指針 1507	前回指針
差引水量 (1) 40 m ³ (2) m ³	取替まで (3) m ³ (4) m ³
(1)+(2)+(3)+(4) 合計水量 m ³	

＜取替前のメータ水量等＞
 水道料金等のお知らせ
 平成26年6・7月分 (5月7日～7月7日)

水道料金	4,449 円
内消費税等相当額	329 円
下水道使用料	4,233 円
内消費税等相当額	313 円
⑦ 合計金額	8,682 円
内消費税等相当額	642 円

⑧ 今回の料金の振替日(納期限)は8月11日です。

⑤ 使用水量 40 m³
 ⑥ 前年同期使用水量 37 m³

発行
 平成26年7月7日
 川崎市上下水道事業管理者

⑨ 月の検針予定日は平成26年9月8日です

上記の金額をご指定の口座から振替させていただきます。
 川崎市上下水道事業管理者

- ① 水道編號…………… 為了能立即回應客戶諮詢而制訂每個供水裝置地點的編號。諮詢時請告知編號。
- ② 通知…………… 記錄水費等帳戶轉帳完成的通知以及給客戶的資訊。
- ③ 檢查水表日期…………… 檢查人員確認客戶水表的日期。
- ④ 收款方式…………… 顯示客戶目前的繳款方式。
- ⑤ 使用水量…………… 此次的使用水量。
- ⑥ 去年同期的…………… 比較本次與去年同期的使用水量，
使用水量 可確認水道的使用方法。
- ⑦ 總計金額…………… 本次使用水量的費用。
- ⑧ 關於本次費用…………… 以帳戶轉帳的客戶為帳戶轉帳日，以信用卡繳款的客戶為扣款日。
- ⑨ 下次檢查水表…………… 下次檢查水表的預定日。
預定日
- ⑩ 信用卡繳納…………… 信用卡繳款時使用。
專用編號

6 請小心惡意的登門推銷!!

屢次發生有人偽裝上下水道局人員的事件。

- 我們不會請人進行客戶沒有委託的水質調查。
- 我們不會以更換或檢查水表、漏水調查、水質調查的名義收取費用。
- 我們絕不販售淨水器等商品。

注意！
／檢查水表

■ 官網有介紹上下水道局委託業者的服裝。

川崎市上下水道局官網

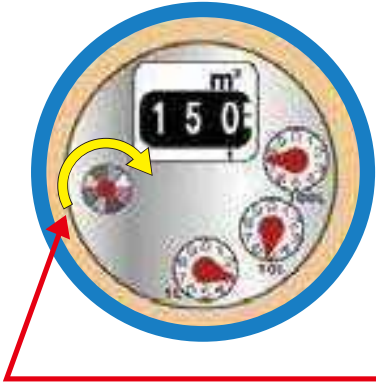
7 請協助檢查水表正常運作

- 請勿在水表箱上放置物品。
- 請將小狗栓在遠離出入口及水表箱的地方。
- 請隨時保持水表箱內部的清潔。



8 漏水的發現

若使用水量明顯比平常多，可能是出現漏水的情況。
請利用下述方法，簡單地確認是否漏水。



■確認方法

使用水道時，水表的字輪會轉動。如果字輪在沒有使用水道（所有水龍頭皆為關閉，且並未使用廁所等等）的狀態下轉動，表示從水表至水龍頭之間可能發生漏水。

字輪 使用水道時就會不停旋轉。

※有些水表沒有附字輪。

9 水道發生故障

■上下水道局修理漏水的範圍

原則上，上下水道局會修理道路上的漏水，而住宅內的漏水，則依漏水位置判定是否為上下水道局的施行範圍（無償修理）。

詳細的相關資訊，請洽詢上下水道的客服中心或是到上下水道局的官網確認。

上下水道局客服中心
(24小時全年無休)

免費撥打專線  0120-014-734

■漏水檢查

若埋在地下的水道管線引起漏水，不確定漏水位置是否屬於上下水道局的無償修理範圍，煩請聯絡上下水道的客服中心。上下水道局的合作廠商將派員前往檢查。

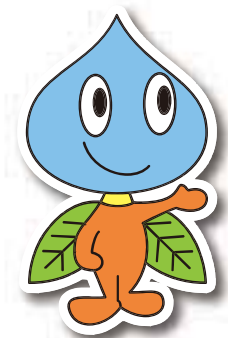
■申請上下水道局實施範圍內的無償修理

請聯絡上下水道的客服中心。上下水道局的合作廠商將派員前往。
另外，請注意下列事項。

- 若是顧客將上下水道局施行範圍內的無償修理直接委託給指定給水裝置工程業者，則費用須由顧客自行承擔。
- 住宅內的修復，僅限混凝土（5cm以內）或瀝青柏油（5cm以內）。高級瓷磚等修復不包含在內。此外，若因挖掘造成植栽的影響，上下水道局不
予以負責，請您見諒。
- 儘管漏水屬於上下水道局無償修理漏水的範圍，上下水道局也可能發生無法修理的情況。於此情況下，請顧客委託指定給水裝置工程業者修理。
 - (1)因障礙物（庭院石頭、植栽、大門等）而判定為修理困難時。
 - (2)因擋土牆、水渠而判定為修理困難時。
 - (3)給水裝置的使用者或所有人蓄意毀損時。
 - (4)給水裝置的使用者或所有人引起重大過失時。
 - (5)給水裝置工程或其他工程造成毀損時（工程期間毀損）。

■上下水道局實施範圍以外顧客承擔的修理

上下水道的客服中心會介紹指定給水裝置工程業者，請估價並委託修理。住在大樓或公寓的人，請聯絡管理人或所有人。



給水裝置（給水管、水龍頭等）
是顧客的財產。
維護管理是由顧客
或裝置所有人負責。

■不列為上下水道局實施範圍內的無償修理對象的代表物

	故障位置	修理的委託對象
水龍頭		指定給水裝置工程業者 有其他不同於一般水道的故障、專用零件及用具故障時，請洽詢製造商、維修公司等。
沖水馬桶		
熱水器		
太陽能熱水器		機器製造銷售商店
公寓大樓儲水槽的 前端給水設備		請聯絡管理人或所有人。

■緊急情況的應對方法（從水表到水龍頭之間漏水時）

如果想暫時停止水表到水龍頭的漏水，請打開水表箱，將水表止水栓的把手轉至「關閉」。關閉水表止水栓，家中的水道會全部停止運作。為了慎重起見，請確認漏水是否停止。

若發生水表到水龍頭的漏水，請聯絡距離最近的指定給水裝置工程業者修理（須付費）。



生活中的 下水道



1 下水道的功用

下水道在創造舒適生活環境方面，發揮了相當重要的功用。

創造清潔乾淨的街道

因為污水直接流進下水道，使得溝渠變得乾淨，髒水溝也不見了，變成不會製造惡臭、滋生蚊蟲及蒼蠅的乾淨街道。



乾淨的街道

避免街道淹水

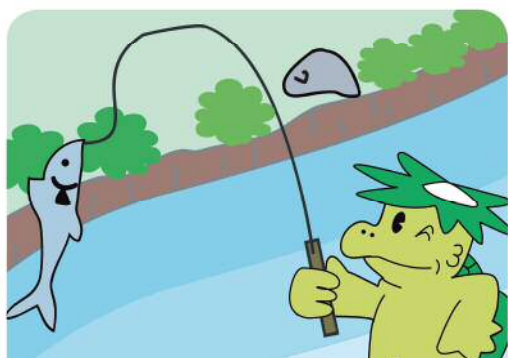
下水道能排除雨水。即使下大雨也能避免建築物及道路淹水。



下雨也不用擔心

讓河川與大海重生

藉由污水處理場，淨化集結於下水道的家庭廢水及工廠排出之廢水，保護自然環境。



重生的河川與大海

馬桶可以改為沖洗式

透過沖水馬桶能夠去除惡臭、保持清潔，創造舒適的生活環境。



清爽的沖水馬桶

2

出現問題時

如果排水管堵塞

如果發生於住宅內(排水設備)

因為是由各家庭維護管理，所以請聯絡處理排水管等工程的施工業者。
若不知道聯絡方式，請洽詢川崎市管道工程事業合作社 (☎0120-320-419)。我們會為您介紹附近的業者。



如果發生於道路上(公共下水道)

因為是由川崎市管理，請聯絡居住地區的下水道(管理)事務所。
(聯絡方式登載於背面的封面)



若發生下列情況，請嘗試下述方法

如果廚房或浴室的排水堵塞

- 排水口附近有沒有髒污？
- 請盛滿水用馬桶疏通器(馬桶吸盤)用力向上拉起數次。



如果排水口散發惡臭

- 因為廚房和洗臉台的排水口下方設有存水彎，請沖水讓水存於存水彎。



若使用上述方法仍未改善，請向指定施工業者諮詢。

3

為了愛護下水道

請使用衛生紙



口香糖、香菸等異物、報紙、紙尿布等物品可能會導致馬桶堵塞。

請勿倒入藥品



汽油等石油類及藥品，不僅會造成下水道的損害，可能還會引起爆炸或火災。

請勿倒入使用於料理的油類



油體會在下水道中冷卻凝固，使水管堵塞而無法流動。

關於廚餘處理器的使用

廚餘處理器是粉碎廚房廚餘的設備，粉碎後的廚餘會和水一起沖到下水道，可能會造成下水道堵塞或散發惡臭。（廚餘處理器不得單獨使用。）若計畫設置廚餘處理器排水處理系統，請向上下水道局的各下水道（管理）事務所諮詢。

請勿將異物沖進廚房的排水口



如果將殘餘的菜渣沖進排水口，可能會造成家庭的排水管或下水道堵塞。

【致使用自來水以外之井水（地下水）、雨水回收水，並排放至公共下水道的各位】

在家庭、工廠、飯店和公共浴場使用井水（地下水）的人，如果將此類用水排放到公共下水道，則須繳納下水道使用費，因此，未提交公共下水道使用開始申請書及一般認定申請書的人，請確認諮詢一覽表，並聯絡負責單位。

請勿將垃圾丟進道路的溝渠中



如果將垃圾丟進道路的溝渠，下水道就會堵塞，使雨水淹到馬路上。下雨時，垃圾可能還會被沖到海裡或河川裡。



1

下水道的相關諮詢

諮詢一覽表

諮詢內容	負責單位	電話號碼
● 下水道使用費	下水道使用費負責人	044(200)2872
● 水洗馬桶的改造資助金以及貸款金融資	下水道管理課	044(200)2922
● 從連接坑井到下水道本管的各種故障	[負責地區]	
● 私人道路對策、排水設備的設置	[川崎區・幸區] 南部下水道事務所	044(344)4866
● 下水道管道工程的注意事項	[中原區・高津區] 中部下水道事務所	044(751)2966
	[宮前區] 西部下水道管理事務所	044(852)5131
	[多摩區・麻生區] 北部下水道管理事務所	044(954)0208
● 下水道水質的相關事項 ● 工廠排水的呈報、排除基準等	下水道水質課	044(200)2878
● 道路水溝或道路的雨水坑井堵塞時	川崎區公所道路公園中心整備課	044(244)3206
	幸區公所道路公園中心整備課	044(544)5500
	中原區公所道路公園中心整備課	044(788)2311
	高津區公所道路公園中心整備課	044(833)1221
	宮前區公所道路公園中心整備課	044(877)1661
	多摩區公所道路公園中心整備課	044(946)0044
● 水洗馬桶、住宅地內的排水管故障	實施排水設備工程的指定施工業者、或川崎市管道工程事業合作社	[川崎市管道工程事業合作社] ☎0120(320)419

請注意!

請注意企圖問出個人資料的可疑電話

最近出現偽裝市府職員、企圖以「下水道工程的調查」為名來問出個人資料的案例，請小心留意。若察覺可疑，請洽詢附近的下水道（管理）事務所或是下水道使用費負責人。

謹慎小心與排水管清潔公司之間的合約

最近有業者會拜訪各位家中，建議檢查與清潔排水管。其中不乏偽裝成受市府委託的業者，表示排水管很髒，要您簽屬不必要的清潔合約，進而索取高額的費用等被害案例。

市府並不會委託業者進行住家的下水道檢查或清潔。如果必須清潔住家的下水道管線，請務必仔細研究，比較其他業者的內容及金額等等。

2 水道的相關諮詢

■進行諮詢時，請不要忘記您的水道編號！

進行費用的相關問題諮詢、遷居時，請告知收據上或檢查水表時交付之「使用水量通知書」中所記載的水道編號。

■諮詢單位

上下水道的客服中心(川崎市內全區)

○搬家、費用及其他諮詢

電話：044 - 200 - 3548 FAX：044 - 200 - 0041
 ※上午8點30分至下午8點(全年無休)
 電子郵件：kawasaki@jougesui.jp

○修繕相關諮詢

電話：☎ 0120 - 014 - 734 FAX：044 - 200 - 0041
 ※24小時(全年無休)

■給水裝置相關諮詢

川崎區・幸區・中原區

南部客服中心

電話：044 - 544 - 5433 FAX：044 - 544 - 3707
 ※平日上午8點30分至下午5點 週末或休假日休息

高津區・宮前區

中部客服中心

電話：044 - 855 - 3232 FAX：044 - 855 - 3242
 ※平日上午8點30分至下午5點 週末或休假日休息

多摩區・麻生區

北部客服中心

電話：044 - 951 - 0303 FAX：044 - 951 - 0677
 ※平日上午8點30分至下午5點 週末或休假日休息

川崎市上下水道局的官網

川崎市上下水道局

搜尋

■川崎市的市政相關諮詢

川崎市綜合聯絡中心「Thank You Call 川崎」

上午8點～晚上9點(全年無休)

電話：044 - 200 - 3939 FAX：044 - 200 - 3900

Thank You Call 川崎

搜尋