

# 생활 속의 수도

핏창꽃창  
가이드북

보존판

- 1 수도 사용에 대해서
- 2 이럴 때는 신고해 주십시오
- 3 수도 요금 및 하수도 사용료 납부에 대해
- 4 수도 요금 및 하수도 사용료 감면에 대해
- 5 사용 수량 고지서를 보는 법
- 6 악질 방문판매에 주의하시기 바랍니다
- 7 수도 계량기 검침에 협력해 주십시오
- 8 누수 발견 및 대처
- 9 수도가 고장 났을 때



「워탄」



「갓피」

## 생활 속의 하수도

- 1 하수도의 역할
- 2 도움이 필요할 때는
- 3 하수도를 소중히 사용하기 위해

## 문의

- 1 하수도에 대한 문의는
- 2 수도에 대한 문의는

# 생활 속의 수도

## 1 수도 사용에 대해서

수도는 ‘가와사키시 수도 조례’에 근거하여 사용하셔야 합니다.  
사용 시에는 다음 사항을 미리 양해해주시기 바랍니다.

- 수도 요금은 격월(‘매월 검침’은 매월)로 계량기의 계산량에 따라 산정하고, 격월(‘매월 검침’은 매월)마다 납부해야 합니다.
- 월 중간에 사용하기 시작했을 때 또는 중지할 때의 요금은 월 수로 산정합니다.
- 계량기의 고장 등으로 인해 사용 수량을 알 수 없을 때는 추정하여 요금을 산정합니다.
- 지정된 기한 내에 요금을 납부하지 않은 경우에는 수도 공급을 중지할 수 있습니다.
- 재해 등 부득이한 경우에는 수도 공급을 중지하거나 사용을 제한할 수 있습니다.
- 수도를 무단으로 사용하면 가와사키시 수도 조례 제36조에 근거하여 과태료를 부과할 수 있습니다.

## 2 이럴 때는 신고해 주십시오

다음과 같은 경우에는 반드시 **상하수도 고객센터**에 신고해 주십시오.

신고 시에는 검침 시에 드리는 ‘사용 수량 고지서’

등에 기재된 수도번호를 알려주시기 바랍니다.

또한, 수도 사용을 중지할 때에는 4~5일 전까지 반드시 연락해 주시기 바랍니다.

### ■ 수도를 사용할 때 [수도 사용 개시 신고]

- 이사 왔을 때
- 집을 신축 및 개조했을 때

수도를 사용할 때는 ‘수도 사용 개시 신청서’에 사용자의 성명과 사용 개시일 등을 기입하신 후 동봉된 회신용 봉투에 넣어 보내주시기 바랍니다. 단, 납부 통지서로 납부할 경우, 사용 장소 이외의 장소로 송부를 원하시는 분은 소정란에 수신처를 입력해 주십시오.



### ■ 수도 사용을 중지할 때 [휴지 및 중지 신청서]

- 이사 갈 때
- 집의 개축이나 장기간 집을 비울 때 등, 일시적으로 수도를 중지하고자 할 때
- 집의 철거 등으로 수도를 폐지할 때

※ 철거하여 공터로 만들 경우 등에는 수도 계량기 회수를 위해 방문합니다.

### ■ 개시 및 휴지 신고는 인터넷으로 신청할 수 있습니다

※ 자동이체 신청은 인터넷으로는 할 수 없습니다.

가와사키시 상하수도국

검색



### ■ 기타 변경이 있을 때 [변경 신청서]

- 계약자의 명이나 소유자가 바뀌었을 때
- 청구서를 받는 곳을 바꾸고 싶을 때
- 공동 주택 취급(수도 계량기를 공유하는 곳)을 받는 아파트 등에서 세대수가 변경됐을 때

# 3

## 수도 요금 및 하수도 사용료 납부에 대해

### ■ 자동이체로 납부

- 고객의 예금 계좌에서 자동으로 납부하는 방법입니다.
- 납부하러 가는 번거로움이 없습니다.
- 시내 이사의 경우, 이사하기 전의 자동이체 계좌를 계속 사용할 수 있습니다.
- 자동이체일은 검침한 달의 다음 달 11일 (토, 일, 공휴일인 경우는 다음 영업일)입니다.

※예금 잔액 부족으로 이체할 수 없는 경우에는 28일(토, 일, 공휴일인 경우 다음 영업일)에 재이체합니다. (단, 일부의 경우, 재이체할 수 없는 경우도 있으니 양해해 주시기 바랍니다.)

신청은 간단합니다.

편리한 자동이체를 수도 사용을 시작할 때 함께 신청하십시오!

### □ 신청 방법

- 사용을 시작할 때 신청하시는 경우는, 동봉된 ‘자동이체 의뢰서’에 필요 사항을 기입하고 통장에 사용된 도장을 찍은 후, ‘수도 사용 개시 신청서’와 함께 회신용 봉투에 넣어 보내주시기 바랍니다.
- 동봉된 회신용 봉투로 보내주시면, 고객을 대신하여 상하수도국이 금융기관에 신청합니다. 절차가 완료될 때까지 기간이 소요되므로 양해해 주시기 바랍니다.
- 금융기관(시내에 본점 및 지점이 있는 금융기관에 한합니다. 자세한 내용은 이용 중인 금융기관에서 확인하십시오.) 에서도 신청하실 수 있습니다. 통장, 인감, 수도번호를 알 수 있는 서류(사용 수량 고지서 등)를 준비해 주십시오.
- 시내 이사에 한하여 이사 후에도 이사 하기 전의 자동이체 계좌를 이용하실 수 있습니다. 희망하실 경우에는 연락을 주시거나 동봉된 ‘수도 사용 개시 신청서’의 자동이체 지속란에 필요 사항을 기입하여 보내주시기 바랍니다.

#### ※주의

- 이체를 계속할 예금 계좌를 해약하지 마십시오.
- 사용자 성명은 이사 전과 동일하게 해주십시오.
- 이사 전의 수도번호, 사용자 성명은 사용 수량 고지서 등을 참조하십시오.

## ■ 납부 통지서로 납부

계량기 검침 시에 ‘수도 요금 등 청구 통지서’를 전달합니다. 동봉된 납부 통지서를 준비하신 후, 납부 기한까지 봉투의 뒷면에 표시된 취급 창구에서 납부해 주십시오. 문의 사항이 있으시면 상하수도 고객센터에 문의해 주십시오.

## ■ 신용카드로 납부

- 고객의 신용카드로 납부하시는 방법입니다.
- 납부하러 가는 번거로움이 없습니다.
- 시내 이사의 경우, 이사하기 전의 신용카드 납부를 계속 이용할 수 있습니다.

※ PC, 태블릿, 스마트폰 등 인터넷을 사용할 수 있는 단말기가 있으면 신용카드로 납부할 수 있습니다.

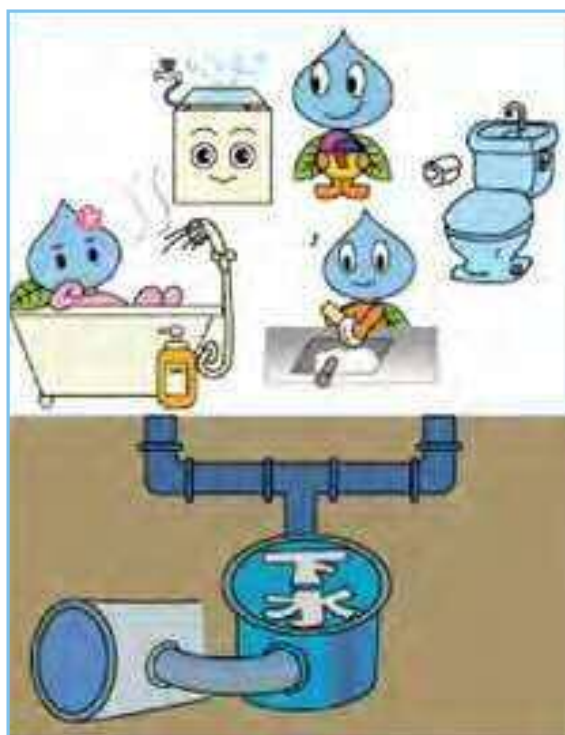
단, ‘신용카드 납부용 번호’가 기재된 것에 한정됩니다.

※ 휴대전화(피쳐폰)로는 신청할 수 없습니다.

## ■ 하수도 사용료의 납부

하수도를 사용하시는 고객은 수도 요금과 함께 하수도 사용료를 납부해야 합니다. 공공 하수도에 연결되어 있는지 확인하기 위해 현장 조사 등을 실시하고 있습니다. 단, 공공 하수도에 연결되어 있지 않은 경우는 하수도 사용료의 징수 대상에서 제외되므로 불확실한 경우에는 아래로 연락해 주십시오.

하수도 사용료 담당  
044 - 200 - 2872



# 4

## 수도 요금 및 하수도 사용료 감면에 대해

수도 사용자 또는 가족분이 다음 중 하나에 해당할 경우에는 신청을 통해 수도 요금 및 하수도 사용료의 일부가 감면되는 제도가 있습니다.

- 신체장애자..... 신체장애자 수첩을 교부받은 1급 또는 2급 장애가 있는 분.
- 지적장애자..... 아동상담소 또는 지적장애자 갱생 상담소에서 지능지수가 35 이하라고 판정된 분.
- 중복 장애자..... 신체장애자 수첩을 교부받고 3급 장애를 가지고 있으며 또한 아동상담소 또는 지적장애자 갱생 상담소에서 지능지수가 50 이하라고 판정된 분.
- 개호 필요 고령자...재택 개호를 받고 있는 연령 65세 이상이며 개호 필요 인정을 통해 개호 필요 4 또는 5의 인정을 받은 분.

신청 절차 등 자세한 내용은 각 구의 보건복지센터 및 각 지구의 건강복지 스테이션에 문의하십시오.

※감면 신청은 수도 사용 장소별로 신청하셔야 합니다. 가와사키 시내에서 이사한 경우에도 다시 신청해야 하므로 주의하시기 바랍니다.

거주하시는 구		장애자 담당	고령자 담당
가와사키 구	가와사키 지구	044-201-3215	044-201-3080
	다이시 지구	044-271-0162	044-271-0157
	다지마 지구	044-322-1984	044-322-1986
사이와이 구		044-556-6654	044-556-6619
나카하라 구		044-744-3265	044-744-3217
다카쓰 구		044-861-3252	044-861-3255
미야마에 구		044-856-3304	044-856-3242
다마 구		044-935-3302	044-935-3266
아사오 구		044-965-5159	044-965-5148



# ‘사용 수량 고지서’보는 법

고지서를 보는 법

## 使用水量のお知らせ (隔月制)

水道 太郎 様  
川崎市宮本町 1 番地

① 水道番号 1 2 3 4 5 6 7 8

クレジットカード納付用番号

納付番号 ⑩ 12345678001

確認番号 12345678901

## ② 水道料金等口座振替済みのお知らせ

(前回分)

水道 太郎 様		
水道番号	12345678	
振替年月日	平成26年6月11日	
使用月分	平成26年4・5月分	
金融機関・支店コード	預種	口座番号
*****-*****-*****		
使用水量	34 m <sup>3</sup>	

③ 検針年月日 平成26年7月7日 種別 一般 使用戸数 1 下水 ④ 収納方法 口座

今回指針 (観)	1547	(予)	引上指針		
前回指針	1507		前回指針		
差引水量 (1)	40 m <sup>3</sup>	(2) m <sup>3</sup>	取替までの水量 (3)	m <sup>3</sup>	(4) m <sup>3</sup>
(1)+(2)+(3)+(4)	合計水量 m <sup>3</sup>				

<取替前のメータ水量等>  
水道料金等のお知らせ

平成26年6・7月分 (5月7日～7月7日)	
水道料金	4,449 円
内消費税等相当額	329 円
下水道使用料	4,233 円
内消費税等相当額	313 円
⑦ 合計金額	8,682 円
内消費税等相当額	642 円

⑧ 今回の料金の振替日(納期限)は8月11日です。

水道料金	3,450 円
内消費税等相当額	164 円
下水道使用料	3,309 円
内消費税等相当額	157 円
合計金額	6,759 円
内消費税等相当額	321 円

上記の金額をご指定の口座から振替させていただきます。

川崎市上下水道事業管理者

⑤ 使用水量 40 m<sup>3</sup>

⑥ 前年同期使用水量 37 m<sup>3</sup>



発行  
平成26年7月7日  
川崎市上下水道事業管理者



⑨ 次の検針予定日は平成26年9月8日です

- ① 수도번호..... 고객의 문의에 신속하게 대응할 수 있도록 급수장치 장소별로 정해져 있는 번호입니다. 문의하실 때 알려주시기 바랍니다.
- ② 알림..... 수도 요금 등 자동이체 완료 알림이나 고객에 대한 안내를 기재하고 있습니다.
- ③ 검침 일자..... 검침원이 고객의 계량기를 확인한 날짜입니다.
- ④ 납부 방법..... 고객의 현재 납부 방법을 표시하고 있습니다.
- ⑤ 사용 수량..... 이번 달 사용 수량입니다.
- ⑥ 전년 동기 사용 수량... 이번과 전년 동기의 사용 수량을 비교하여 수도 사용을 확인할 수 있습니다.
- ⑦ 합계 금액..... 이번 사용 수량에 따른 요금입니다.
- ⑧ 이번 요금에 대해.... 납부 방법이 자동이체인 분은 자동이체 날짜이며, 신용카드 납부인 분은 카드 결제일이 기재됩니다.
- ⑨ 다음 검침 예정일... 다음 검침 예정일입니다.
- ⑩ 신용카드 납부용 번호..... 신용카드 납부 시 사용합니다.

## 6 악질 방문판매에 주의해 주세요!!

상하수도국 직원을 사칭하는 사건이 자주 발생하고 있습니다.

- 고객이 의뢰하지 않은 수질 조사는 하지 않습니다.
- 계량기의 교환 및 검사, 누수 조사 및 수질 조사로 금전을 수수하지 않습니다.
- 정수기 등의 판매는 일절 하지 않습니다.

■ 홈페이지에서 상하수도국 위탁업자의 복장을 소개하고 있습니다.

가와사키시 상하수도국 홈페이지



## 7 계량기 검침을 정확하고 원활하게 할 수 있도록 협력해 주십시오

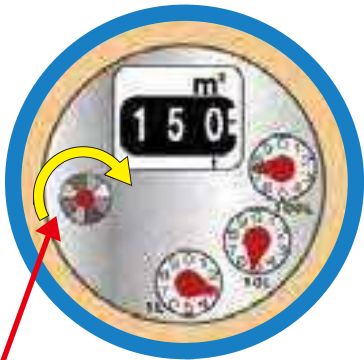
- 계량기 박스 위에 물건을 올려놓지 마십시오.
- 개는 출입구나 계량기 박스에서 멀리 떨어진 위치에 묶어 주십시오.
- 계량기 박스 안은 언제나 깨끗하게 해 두십시오.





## 8 누수 발견

사용 수량이 평상 시에 비해 현저하게 많은 경우에는 누수의 가능성이 있습니다. 누수는 다음과 같은 방법으로 쉽게 확인할 수 있습니다.



### ■ 확인 방법

수도를 사용하면 수도 계량기의 파일럿이 회전합니다. 수도를 사용하지 않는(수도꼭지를 모두 잠그고 화장실 등의 물을 사용하지 않는다) 상태에서 파일럿이 회전하고 있으면 계량기와 수도꼭지 사이에서 누수되고 있을 가능성이 있습니다.

**파일럿** 수도를 사용하면 빙글빙글 돕니다.

※ 일부 파일럿이 달려있지 않은 계량기도 있습니다.

## 9 수도가 고장 났을 때

### ■ 상하수도국에서 실시하는 누수 수리의 범위에 대해

도로 상의 누수는 원칙적으로 상하수도국에서 수리를 합니다만, 택지 내의 누수는 누수 장소에 따라 상하수도국 시행 범위(무상 수리)인지 아닌지가 갈립니다.

자세한 내용은 상하수도 고객센터에 문의하거나 상하수도국 홈페이지에서 확인하시기 바랍니다.

상하수도국 고객센터  
(24시간 연중무휴)

프리다이얼  0120-014-734

### ■ 누수 조사

지하에 묻혀있는 수도관에서 누수가 발생할 경우, 누수 장소가 상하수도국에서 무상 수리하는 범위인지 알 수 없는 경우가 있으므로 상하수도 고객센터에 문의하십시오. 상하수도국이 계약한 업체가 조사를 위해 방문합니다.

## ■상하수도국 시행 범위 내의 무상 수리 신청

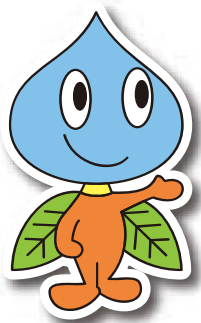
상하수도 고객센터에 연락해 주십시오.

상하수도국이 계약한 업체가 방문합니다. 단, 다음 사항에 주의하십시오.

- 상하수도국 시행 범위 내의 무상 수리를 고객이 지정 급수장치 공사 사업자에게 직접 수리를 의뢰한 경우, 비용은 고객의 부담입니다.
- 택지 내의 복구는 콘크리트(5cm 이내) 또는 아스팔트(5cm 이내)만 가능합니다. 고급 타일 등의 복구는 하지 않습니다. 또한, 굴삭에 의해 수목 등의 식재에 영향이 발생해도 상하수도국에서는 책임을 지지 않으므로 양해 바랍니다.
- 상하수도국이 무상으로 실시하는 누수 수리의 범위 내에서 누수가 일어나도 상하수도국에서 수리할 수 없는 경우가 있습니다. 그럴 경우, 고객이 지정된 급수장치 공사 사업자에게 수리를 의뢰하십시오.
  - (1) 장애물(정원석, 식목, 대문 등)이 있어서 수리의 시행이 어렵다고 인정될 때.
  - (2) 옹벽, 수로 등이 있어서 수리의 시행이 어렵다고 인정될 때.
  - (3) 급수장치의 사용자 또는 소유자가 고의로 손상시킨 경우.
  - (4) 급수장치의 사용자 또는 소유자의 중대한 과실에 의한 경우.
  - (5) 급수장치 공사 및 기타 공사 중에 손상시킨 경우(공사 중 손상).

## ■상하수도국 시행 범위 밖의 고객 부담의 수리에 대해서

상하수도 고객센터로 지정 급수장치 공사 사업자를 소개하오니 견적을 받는 등 수리를 의뢰하십시오. 맨션이나 아파트인 분은 관리자 또는 소유자에게 연락하십시오.



**급수장치(급수관 및 수도꼭지 등)는  
고객의 재산입니다.**

**유지 관리는 고객 또는 소유자가  
실시해야 합니다.**

■ 상하수도국 시행 범위 내의 무상 수리의 대상이 되지 않는 대표적인 것들

	고장난 곳	수리 의뢰처
수도꼭지		<p><u>지정 급수장치 공사 사업자</u></p> <p>이 밖에 일반적인 수도 고장과는 달리 전용 부품, 전문 기구의 고장인 경우에는 제조업체, 유지관리회사 등에 문의하십시오.</p>
수세식 화장실		
온수기		
태양열 온수 장치		기기 제조업체 판매점
맨션이나 빌딩의 물탱크보다 먼저 있는 급수 시설		관리자 또는 소유자에게 연락해 주십시오.

■ 긴급 조치(수도 계량기와 수도꼭지 사이에서 누수되고 있을 때)

수도 계량기와 수도꼭지 사이의 누수를 일시적으로 멈추게 하고자 할 때는 계량기 박스 안에 있는 계량기 지수전의 손잡이를 ‘단힘’ 방향으로 돌려주십시오. 계량기 지수전을 닫으면 집안의 수도가 모두 멈춥니다. 누수가 멈췄는지를 만일을 위해 확인하시기 바랍니다.

수도 계량기와 수도꼭지 사이에서 발생한 누수 수리는 가까운 지정 급수장치 공사 사업자에게 연락하십시오(유료입니다).



# 생활 속의 하수도



## 1 하수도의 역할

하수도는 쾌적한 생활 환경을 위해 중요한 역할을 하고 있습니다.

### 청결하고 아름다운 도시를 만듭니다

오수가 직접 하수관으로 흘러가기 때문에 도랑이 깨끗해지고 악취가 나는 도랑이 없어지며 악취와 모기, 파리가 발생하지 않는 청결한 도시가 됩니다.



청결한 도시

### 침수로부터 도시를 보호합니다

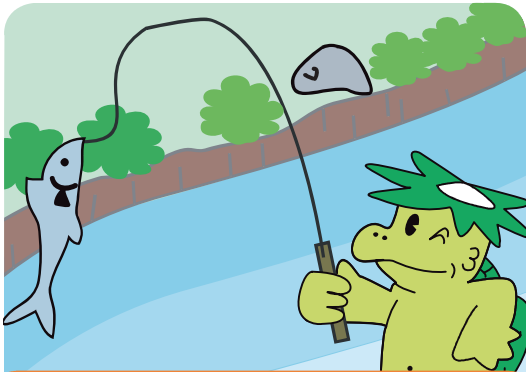
하수관은 빗물도 배제합니다. 폭우가 내려도 건물이나 도로의 침수로부터 도시를 지켜줍니다.



비가 내려도 안심

### 강과 바다를 부활시킵니다

하수관을 통해 모은 가정이나 공장 등에서 나오는 오수를 하수처리장에서 깨끗하게 만들어 강이나 바다에 흘려보내기 때문에 자연환경을 지킬 수 있습니다.



다시 살아나는 강과 바다

### 화장실을 수세식으로 만들 수 있습니다

화장실을 수세식으로 만들어 악취가 없는 청결하고 쾌적한 생활을 할 수 있습니다.



깔끔한 수세식 화장실

## 2

# 도움이 필요한 때는

## 배수관이 막힌 경우

### 택지 내(배수 설비)인 경우

유지 관리는 각 가정에서 해야 하므로 배수관 등의 공사를 하는 공사업체에 연락하십시오. 연락처를 모르는 경우는 가와사키시 관공사업 협동조합(☎0120-320-419)에 문의하십시오. 거주지 근처의 업체를 소개해 드립니다.



### 도로 내(공공 하수도)인 경우

시에서 관리하고 있으니, 거주 지역의 하수도(관리)사무소에 연락하십시오. (연락처는 뒤표지에 게재)



## 다음과 같은 경우 확인해 보십시오

### 주방이나 목욕탕 등의 배수가 막힌 경우

- 배수구 주위에 쓰레기가 없습니까?
- 물을 채우고 고무 펌프(흡입 펌프)를 사용하여 여러 번 힘차게 펌프질을 해 보십시오.



### 배수구에서 악취가 나는 경우

- 주방이나 세면대의 배수구 바로 아래에 트랩이 있으니 물을 흘려보내 트랩에 물을 채워 보십시오.



위의 방법으로 해결되지 않을 경우, 지정 공사점 등에 상담해 주십시오.

### 3

## 하수도를 소중히 사용하기 위해서

### 화장실용 휴지를 사용합시다



껌이나 담배 등의 쓰레기, 신문지, 종이 기저귀 등은 화장실이 막히는 원인이 됩니다.

### 약품은 흘려보내지 마십시오



휘발유 등의 석유류나 약품 등은 하수도 관을 손상시킬 뿐만 아니라 폭발이나 인화의 원인이 될 우려가 있습니다.

### 요리에 사용한 기름은 흘려보내지 마십시오



하수도관 안에서 식어서 굳어 버리기 때문에, 관이 막혀 하수가 흐르지 못하게 됩니다.

### 주방에서 쓰레기를 흘려보내지 마십시오



식사 후 음식 찌꺼기나 채소 부스러기 등을 배수구로 흘려보내면 가정의 배수관과 하수도관이 막히는 원인이 됩니다.

### 쓰레기를 도랑이나 빗물받이에 버리지 마십시오



도로의 빗물받이에 쓰레기를 버리면 하수관이 막히고 빗물이 도로에 넘치게 됩니다. 또한, 비가 내리면 쓰레기들이 바다와 강 등으로 흘러갈 수 있습니다.

### 디스포저의 사용에 대해

디스포저는 주방의 음식물 쓰레기를 잘게 부수어 물과 함께 하수도로 흘려보내는 설비인데, 하수도관의 막힘이나 악취의 원인이 됩니다. (디스포저 단독 사용은 할 수 없습니다.) 디스포저 배수 처리 시스템을 설치할 때에는 상하수도국의 각 하수도 (관리) 사무소에 상담하시기 바랍니다.

### 【우물(지하수) 및 빗물 이용수 등의 수돗물 이외의 물을 사용하여 공공 하수도에 배출하는 분에게】

가정, 공장, 호텔 및 공중목욕탕 등에서 우물(지하수)을 사용하는 분 중에서 그 폐수를 공공 하수도에 흘려보내는 경우에는 하수도 사용료를 납부해야 합니다. 따라서 공공 하수도 사용 개시 신청 및 일반 인정 신청서를 제출하지 않은 분은 문의 목록에서 확인하신 후, 담당과로 연락해 주시기 바랍니다.



# 1 하수도에 대한 문의는

## 문의 목록

문의 내용	담당 부서	전화번호
● 하수도 사용료	하수도 사용료 담당	044(200)2872
● 수세식 화장실로 개조하는 보조금 및 용자 대출	하수도 관리과	044(200)2922
● 연결된 빗물받이부터 하수도 본관까지의 고장 ● 시설도로 대책, 배수 설비의 설치 ● 하수도관 공사에 대한 의견 등	[담당 지역]	
	[가와사키 구·사이와이 구] 남부 하수도 사무소	044(344)4866
	[나카하라 구·다카쓰 구] 중부 하수도 사무소	044(751)2966
	[미야마에 구] 서부 하수도 관리사무소	044(852)5131
	[다마 구·아사오 구] 북부 하수도 관리사무소	044(954)0208
● 하수도 수질에 대하여 ● 공장·사업장 폐수의 신고, 배제 기준 등	하수도 수질과	044(200)2878
● 도랑 및 도로의 빗물받이가 막혔을 때	가와사키 구청 도로공원센터 정비과	044(244)3206
	사이와이 구청 도로공원센터 정비과	044(544)5500
	나카하라 구청 도로공원센터 정비과	044(788)2311
	다카쓰 구청 도로공원센터 정비과	044(833)1221
	미야마에 구청 도로공원센터 정비과	044(877)1661
	다마 구청 도로공원센터 정비과	044(946)0044
	아사오 구청 도로공원센터 정비과	044(954)0505
● 수세식 화장실, 택지 내 배수관 고장	배수설비 공사를 한 지정 공사업체, 또는 가와사키시 관공사업 협동조합	[가와사키시 관공사업 협동조합] ☎0120(320)419

## 주의!

### 개인정보를 묻는 수상한 전화에 주의하시기 바랍니다

최근 시의 직원을 사칭하여 전화로 '하수도 공사에 따른 조사' 라고 말하며 개인정보를 묻는 사례가 발생하고 있으니 주의하시기 바랍니다.

의심스럽다고 생각되는 경우에는 근처의 하수도(관리) 사무소 또는 하수도 사용료 담당자에게 문의하십시오.

### 배수관 청소 계약은 신중하게

최근 고객의 주택을 방문하여 택지 내 배수관의 점검이나 청소를 권하는 업체가 있습니다. 그중에는 시에서 의뢰를 받은 것처럼 가장하여 심각하게 오염되었다고 하며, 불필요한 청소 계약을 하고 고객의 비용을 청구하는 등의 피해가 발생하고 있습니다.

시에서는 택지 내의 하수도관에 대한 점검이나 청소 등을 업자에게 의뢰하지 않습니다. 만약 택지 내의 하수도 청소 등이 필요한 경우는 다른 업체와 내용과 금액을 비교하는 등 충분히 검토하십시오.

## 2 수도에 대한 문의는

### ■ 문의하실 때는 고객님의 수도번호를 알려 주세요!

요금에 대한 문의나 이사하시는 경우는 영수증 또는 검침 시에 드리는 '사용 수량 고지서'에 기재된 수도번호를 알려 주시기 바랍니다.

### ■ 문의처

#### 상하수도 고객센터 (가와사키 시내 전역)

##### ○이사, 요금, 기타 문의

TEL : 044 - 200 - 3548 FAX : 044 - 200 - 0041

※오전 8시 30분부터 오후 8시까지 (연중무휴)

이메일 : kawasaki@jougesui.jp

##### ○수리에 관한 문의

TEL : ☎0120 - 014 - 734 FAX : 044 - 200 - 0041

※24시간 (연중무휴)

### ■ 급수 장치에 관한 문의

가와사키 구·사이와이 구·나카하라 구

#### 남부 서비스센터

TEL : 044 - 544 - 5433 FAX : 044 - 544 - 3707

※평일 오전 8시 30분부터 오후 5시까지 토, 일, 공휴일은 휴무

다카쓰 구·미야마에 구

#### 중부 서비스센터

TEL : 044 - 855 - 3232 FAX : 044 - 855 - 3242

※평일 오전 8시 30분부터 오후 5시까지 토, 일, 공휴일은 휴무

다마구·아사오구

#### 북부 서비스센터

TEL : 044 - 951 - 0303 FAX : 044 - 951 - 0677

※평일 오전 8시 30분부터 오후 5시까지 토, 일, 공휴일은 휴무

가와사키시 상하수도국 홈페이지

가와사키시 상하수도국

검색

### ■ 가와사키시의 시정에 관한 문의

#### 가와사키시 고객센터 '땡큐 콜 가와사키'

오전 8시~오후 9시(연중무휴)

TEL : 044 - 200 - 3939 FAX : 044 - 200 - 3900

땡큐 콜 가와사키

검색