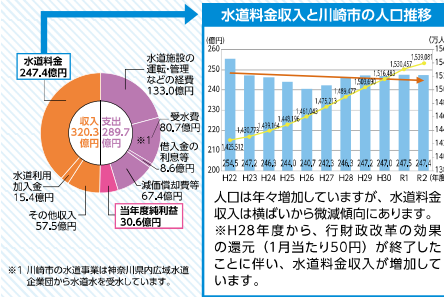


令和2年度決算概況 上下水道局のお財布事情をご紹介します!

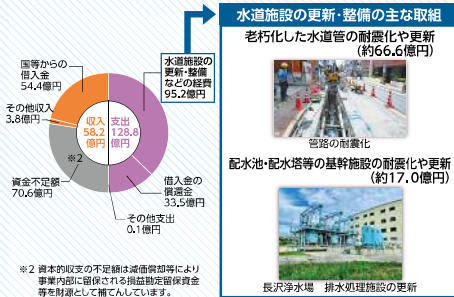
水道事業会計

水道事業は、事業運営の効率化などにより、当年度純利益を計上し、単年度資金についても資金残額が生じました。今後も、水道施設や管路の更新、耐震化等に伴う建設改良費が必要となりますが、これまでの累積資金の活用等で対応してまいります。

収益的収支 水道施設の運転・管理などの経費と財源



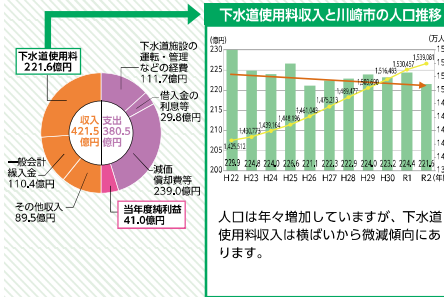
資本的収支 水道施設の更新・整備などの経費と財源



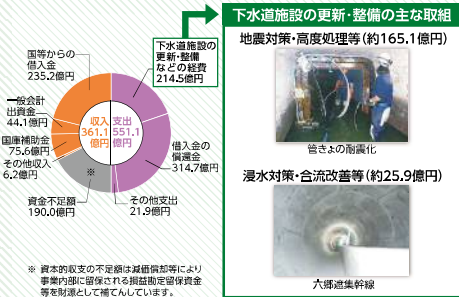
下水道事業会計

下水道事業は、経営の健全化を図るため、引き続き事業運営の効率化に努めてきたことなどにより、当年度純利益を計上することができましたが、過去の建設投資の影響により、未だ企業債残高は高い水準にあり、依然として厳しい財政状況にあります。

収益的収支 下水道施設の運転・管理などの経費と財源



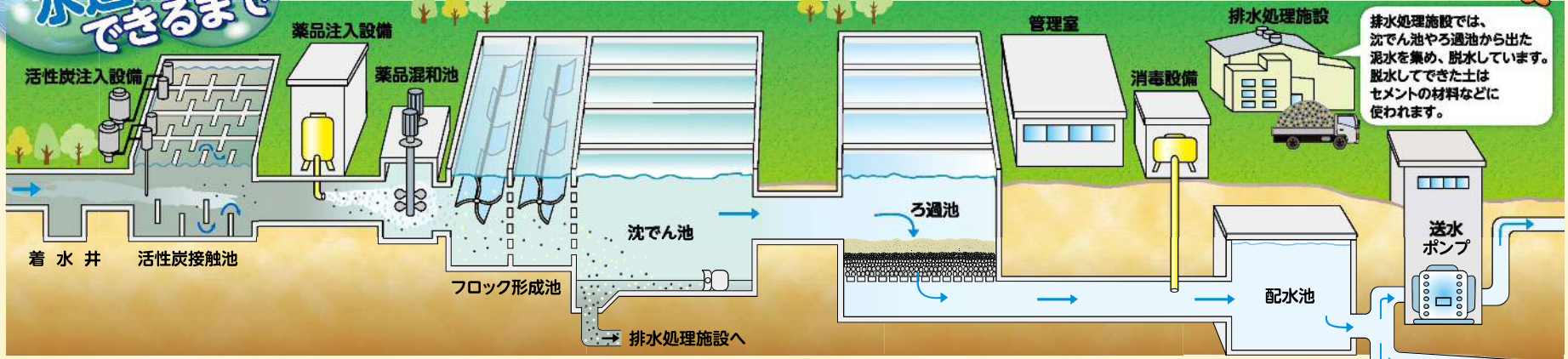
資本的収支 下水道施設の更新・整備などの経費と財源



財務課 ☎044-200-3106 図044-200-0376

教えてウォーターマン! 水道の水ができるまで

水道の水は、川や湖から水を取って浄水場できれいにします。ここでは、浄水場で水がどのようにきれいになるかを見てみましょう。



- 着水井**
川や湖からやってきた原水の量をはかったり、水を分けたりします。
- 活性炭接触池**
水のおいがひどいときに、活性炭を入れておいを取り除きます。
特に夏は、川や湖にアオコが発生して水にいやなおいがつくことがあるんだ。
- 薬品混和池**
薬品注入設備から注入された薬をよく混ぜ合わせます。
薬を入れると、泥や砂がくっついてかたまりやすくなるんだ。そのかたまりをフロックというんだよ。かたまって重くなるから沈んでいくんだ!
- フロック形成池**
薬と水をゆっくりかき混ぜてフロックをつくります。
- 沈でん池**
フロックを沈めて上のきれいな水を取り出します。
- ろ過池**
沈でん池で取り除くことができなかった小さな粒をろ過砂などの間を通して取り除きます。
- 消毒設備**
ろ過池できれいになった水を消毒して、飲み水のできあがりです。
消毒には塩素を使うんだ! 学校のプールの消毒も同じ薬を使っているんだよ。

水道の水は、このようにいつもの工程を経てみんなの自宅まで届けられるんだよ。これからも安全でおいしい水をつくり続けるためにがんばるよ。よろしくね!

3月号では使った水がきれいになるまでを紹介します。お楽しみに!

サービス推進課 ☎044-200-3097 図044-200-3996

