

令和4年版

事業概要

川崎市交通局

は じ め に

令和4年版事業概要を作成いたしました。

本書は、当局の事業概況、路線、車両、料金制度、運輸成績、財政状況（予算及び決算）などの資料を収録して、報告するものです。市バス事業を考察する際の参考として御活用いただければ幸いです。

令和4年12月

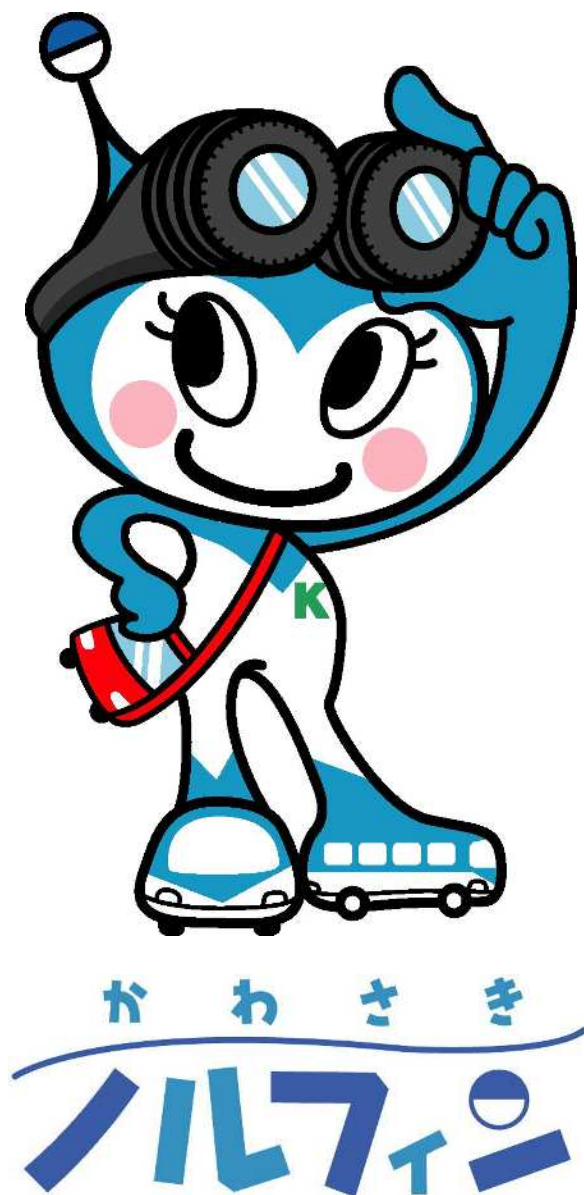
川崎市交通局

経 営 理 念

人と環境にやさしいバスをめざすとともに、効率的な経営とサービス向上に取り組み、市民の信頼に応える質の高い輸送サービスを提供します。

- 1 安全、正確、快適な輸送を行い、お客様の信頼に応えます。
- 2 より良いサービスを明るい笑顔で提供します。
- 3 経営力を高め、活力ある事業運営を行います。
- 4 人を活かし、魅力ある職場をつくります。

市バスイメージキャラクター



市バスがこれからも多くの方から愛されご利用いただくために、子供からお年寄りまで誰もが親しめるような、かわいらしいキャラクターとして誕生しました。

「元気いっぱい、おちゃめなバスの妖精」をイメージしています。

愛称は“市バスに「乗る(ノル)」”と“妖精を意味する「エルフィン(elfin)」”をあわせた造語です。

目 次

I 交 通 局 の 組 織

職制表及び職員数

	ページ
(1) 職制一覧表 -----	1
(2) 職員数 -----	2

II 自 動 車 運 送 事 業

1 事業概況

(1) 令和3年度川崎市自動車運送事業について -----	3
(2) 令和3年度川崎市自動車運送事業の概要 -----	5

2 主要事項 -----	6
--------------	---

3 営業所等

(1) 営業所・車庫 -----	1 2
(2) 乗車券発売所 -----	1 2

4 路線

(1) 路線一覧表 -----	1 3
(2) 認可キロ等 -----	1 4
(3) バス停留所 -----	1 4

5 車両

(1) 仕様別在籍車両数 -----	1 5
(2) 営業所・車庫別配置車両数 -----	1 6
(3) 車両形状 -----	1 6

6 料金制度

(1) 乗合バス料金表 -----	1 7
(2) ICカード乗車券 -----	1 8
(3) 共通定期乗車券実施路線 -----	1 8
(4) 乗合バス料金の変遷 -----	1 9

7 令和3年度運輸成績

(1) 運輸成績総括表 -----	2 0
(2) 券種別乗車人員及び乗車料収入 -----	2 1
(3) 路線別運輸成績表 -----	2 3
(4) 路線別1日当たり運輸成績表 -----	2 5
(5) 乗合バス運輸成績の推移 -----	2 7
(6) 路線別乗車人員の推移 -----	2 8

(7) 乗合バス乗車人員の推移	29
(8) 乗合バス乗車料収入の推移	31
(9) 路線別収支	33
(10) 事故件数の推移	34

8 財政状況

(1) 令和3年度決算	35
(2) 令和3年度決算の概要	37
(3) 令和3年度実車走行キロ当たり収益・費用	38
(4) 財政収支の推移	39
(5) 令和3年度・令和4年度当初予算比較	40

参 考 資 料

(1) 市勢概要	42
(2) 交通事業の沿革	42
(3) 交通事業のあゆみ	43

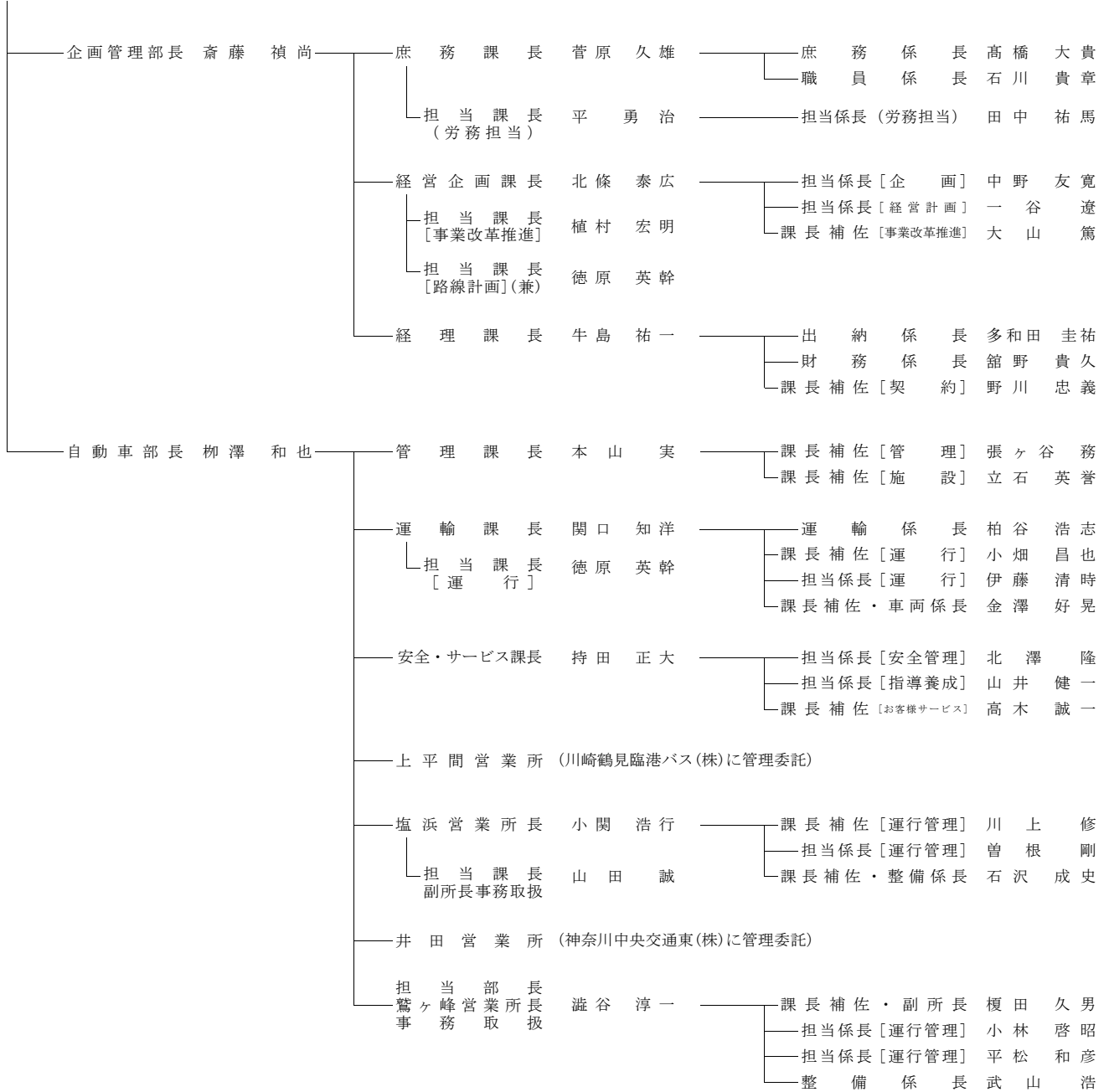
I 交通局の組織

職制表及び職員数

(1) 職制一覧表

令和4年4月1日現在

川崎市交通事業管理者
交通局長 中上 一夫



(2) 職員数

部課(所)別・職種別職員数

令和4年4月1日現在(単位:人)

	事務職	技術職	運転手	技工	その他	計
企画管理部	1					1
庶務課	12					12
経営企画課	7					7
経理課	11					11
自動車部	1					1
管理課	6	2				8
運輸課	10	4				14
安全・サービス課	12	1				13
塩浜営業所	15	2	150	11		178
鷲ヶ峰営業所	15	1	178	12	1	207
合 計	90	10	328	23	1	452

※ 局長、併任職員は除く。

※ 再任用職員を含む。

Ⅱ 自動車運送事業

1 事業概況

(1) 令和3年度川崎市自動車運送事業について

市バス事業は、市民の大切な公共交通機関として重要な役割を果たしており、安全を第一の使命としつつ、お客様に満足いただける利用しやすいサービスの提供を行うとともに、経営基盤の強化に努めております。

令和3年度の経営状況については、新型コロナウイルス感染症の拡大に伴う緊急事態宣言の発出等による外出自粛や、テレワークの普及等による行動様式の変容などにより、前年度に引き続き乗車人員が感染拡大前の水準まで回復しない厳しい状況の中、市バス輸送サービスの持続的提供に向け、利用動向を踏まえたダイヤ改正や業務の見直しなど、経営改善に取り組んだところですが、乗車料収入の減少は大きく、収益的収支は赤字決算となりました。

今後も大変厳しい事業環境が見込まれますが、公共交通や公営バスとしての意義、役割を果たし、市民やお客様の大切な交通手段を確保するため、「川崎市バス事業 経営戦略プログラム（後期計画）」に基づき利用動向や乗車料収入等を踏まえた事業規模の適正化を行うなど、経営基盤の強化を図ってまいります。

「川崎市バス事業 経営戦略プログラム」に基づく令和3年度の主な取組

戦略1 安全な輸送サービスの確保

施策1 運輸安全マネジメントの着実な推進

- ・ 停留所への正着・発車時の前後オーバーハングの確認や発車・停車時の反動体験などを行う体験型の運転手実技研修について対象者を拡大して実施
- ・ 「貸切バス事業者安全性評価認定制度」において三ツ星の評価認定を取得

施策2 安全啓発の推進

- ・ 交通安全に関する子供向け啓発用パンフレットを市内小学校へ配布

戦略2 快適で利用しやすいサービスの充実

施策3 市バスネットワークの充実

- ・ 柿生線、犬蔵線は夜間時間帯における利用動向に合わせたダイヤ改正を実施
- ・ 新城線は、新城駅・蟹ヶ谷方面からは、横須賀線小杉駅行きを、川崎駅西口を発着する路線については、井田病院行きを充実するとともに、川 67 系統（横須賀線小杉駅～川崎駅西口）、川 63 系統（新城駅前～川崎駅西口）及び川 64 系統（蟹ヶ谷～川崎駅西口）を廃止する路線再編を実施
- ・ 等々力線は、下柞鼻や黄金塚など、宮内地域の市バス利用者の利便性向上に向けた溝 05 系統（溝口駅前～小杉駅前）の再編を実施
- ・ その他の路線についても、利用動向や走行環境に合わせたダイヤ改正を実施

施策4 バス利用環境の充実

- ・ 主要駅のりば案内や市バスの路線図を掲載した「かわさき市バスマップ」を作成

施策5 快適な移動空間の提供

- ・ 新型コロナウイルス感染防止対策として、抗ウイルス・抗菌施工を全バス車両に実施

戦略3 社会的要請に対応した事業の推進

施策6 川崎市の行政施策との連携

- ・ 藤子・F・不二雄ミュージアムが開館 10 周年を迎えることから、本市が実施する記念事業の一環として、小田急線及び J R 南武線登戸駅からミュージアムまでを結ぶ直行バスのデザインをリニューアル

施策7 環境対策の推進

- ・ ハイブリッドノンステップバスを 16 両購入し、CNG（圧縮天然ガス）バスからハイブリッドバスへの代替更新が完了

施策8 災害時等への対応

- ・ 死亡事故の発生を想定し、本局と営業所の連携による情報収集・伝達のシミュレーションを行う想定した重大事故通報訓練の実施

戦略4 経営基盤の充実・強化

施策9 事業基盤の充実・強化

- ・ 鷺ヶ峰営業所と菅生車庫について、運行業務や整備業務などの営業所機能を鷺ヶ峰営業所へ一部統合
- ・ 全国的なバス運転手不足の状況を踏まえ、大型自動車第二種免許を保有していない若年層を対象とした運転手（養成枠）の採用選考の実施

施策10 経営力の強化

- ・ 一両分の車内額面広告枠の全てに掲出ができる「車内額面貸切広告」の取扱いを開始

(2) 令和3年度川崎市自動車運送事業の概要

ア 乗合バス事業の概要

市域全体を営業エリアとし、通勤通学や移動手段を持たない高齢者など、市民の皆様の日常生活を支える足として御利用いただいております。

令和4年3月31日現在

項 目	数 量
在 籍 車 両 数	312 両
営 業 キ ロ	199,113 km
実 車 走 行 キ ロ	11,745,864 km
乗 車 人 員	40,595,269 人
乗車料収入(税抜き)	6,918,953,041 円
営 業 路 線 数	28 路線
運 行 系 統 数	177 系統
停 留 所 数	492 箇所

※ 運行系統数には臨時系統の13系統を含む。

イ 貸切バス事業の概要

川崎競輪の輸送をはじめ、市内の小・中学校の社会見学や遠足、イベント輸送等で地域の皆様に御利用いただいております。

令和4年3月31日現在

項 目	数 量
在 籍 車 両 数	5 両
実 車 走 行 キ ロ	18,473 km
乗 車 人 員	106,674 人
乗車料収入(税抜き)	20,518,969 円
一 般 貸 切 輸 送 件 数	45 件
競 輪 輸 送 日 数	233 日

2 主要事項

項 目	年 月 日	内 容
1 議決事項	3. 10. 8	令和3年第3回川崎市議会定例会 ・令和2年度川崎市自動車運送事業会計決算認定について
	3. 11. 30	令和3年第4回川崎市議会定例会(分割議決議案) ・川崎市職員の給与に関する条例等の一部を改正する条例の制定について
	4. 3. 18	令和4年第2回川崎市議会定例会 ・川崎市職員定数条例等の一部を改正する条例の制定について ・令和4年度川崎市自動車運送事業会計予算
2 バス路線 (1)路線関係	3. 6. 1	鷲ヶ峰営業所管内ダイヤ改正 (運行回数の変更等)
	3. 9. 1	塩浜・鷲ヶ峰営業所管内ダイヤ改正 (運行回数の変更等)
	4. 2. 1	井田・鷲ヶ峰営業所管内ダイヤ改正 ア 新設系統(3系統) (ア)川66 井田営業所前 ～ 川崎駅西口 往 9.73km 復 9.73km (イ)杉03 蟹ヶ谷 ～ 井田営業所前 往 2.35km 復 2.35km (ウ)杉04 新城駅前 ～ 井田営業所前 往 3.12km 復 3.05km イ 廃止系統(12系統) (ア)川63 新城駅前 ～ 川崎駅西口 往 12.85km 復 12.78km (イ)川63 新城駅 ～ 江川町 往 8.14km 復 8.07km (ウ)川63 新城駅前 ～ 井田営業所前 往 3.12km 復 3.05km (エ)川63 井田営業所前 ～ 川崎駅西口 往 9.73km 復 9.73km (オ)川63 江川町 → 川崎駅西口 往 4.71km

項 目	年 月 日	内 容
		<p>(カ)川64 蟹ヶ谷 ～ 川崎駅西口 往 12.08km 復 12.08km</p> <p>(キ)川64 蟹ヶ谷 → 井田営業所前 往 2.35km</p> <p>(ク)川67 横須賀線小杉駅 ～ 川崎駅西口 往 9.22km 復 9.22km</p> <p>(ケ)川67 江川町 → 横須賀線小杉駅 往 4.51km 復 4.51km</p> <p>(コ)鷺02 鷺沼駅 ← 有馬第二団地前 復 1.91km</p> <p>(サ)鷺02 鷺沼駅 ～ 久末 往 4.47km 復 4.47km</p> <p>(シ)鷺02 鷺沼駅 ← 野川 復 5.59km</p> <p>4. 3.27 上平間・鷺ヶ峰営業所管内ダイヤ改正</p> <p>ア 路線新設区間</p> <p>(ア)道路名 都市計画道路宮内新横浜線 (起点)川崎市中原区宮内二丁目25番地先 (終点)川崎市中原区上小田中三丁目3番地先 【キロ程】 0.78km</p> <p>(イ)道路名 都市計画道路登戸3号線 (起点)川崎市多摩区登戸1888-3番地先 (終点)川崎市多摩区登戸2224-2番地先 【キロ程】 0.47km</p> <p>イ 路線廃止区間</p> <p>(ア)道路名 一般国道409号 (起点)川崎市高津区溝口四丁目6番地先 (終点)川崎市高津区北見方一丁目30番地先 【キロ程】 1.73km</p> <p>(イ)道路名 登戸128号線 (起点)川崎市多摩区登戸1888-3番地先 (終点)川崎市多摩区登戸2129-7番地先 【キロ程】 1.73km</p> <p>(ウ)道路名 登戸119号線 (起点)川崎市多摩区登戸2129-7番地先 (終点)川崎市多摩区登戸2177-7番地先 【キロ程】 0.18km</p>

項 目	年 月 日	内 容
		<p>(エ) 道路名 区画道路8-1号線 (起点) 川崎市多摩区登戸2177-2番地先 (終点) 川崎市多摩区登戸2224-2番地先 【キロ程】 0.23km</p> <p>ウ 新設系統(9系統)</p> <p>(ア) 溝05 溝口駅前 ～ 小杉駅前 往 7.00km 復 7.00km</p> <p>(イ) 登14 西菅団地 ～ 登戸駅 往 6.03km 復 6.36km</p> <p>(ウ) 登14 西菅団地 → 向丘遊園駅入口 往 6.63km</p> <p>(エ) 登14 西菅団地 ← 多摩消防署前 復 7.53km</p> <p>(オ) 溝06 溝口駅前 ～ 登戸駅 往 8.61km 復 7.06km</p> <p>(カ) 溝06 井田営業所前 ～ 登戸駅 往 13.67km 復 12.12km</p> <p>(キ) 溝17 蔵敷団地 → 溝口駅南口 往 6.08km</p> <p>(ク) 登06 鷲ヶ峰営業所前 ～ カリタス学園 往 10.17km 復 10.13km</p> <p>(ケ) 登06 鷲ヶ峰営業所前 ～ 中野島多摩川住宅 往 10.90km 復 10.76km</p> <p>工 廃止系統(16系統)</p> <p>(ア) 溝05 溝口駅前 ～ 小杉駅前 往 7.14km 復 7.14km</p> <p>(イ) 登14 西菅団地 ～ 登戸駅 往 6.24km 復 6.36km</p> <p>(ウ) 登14 西菅団地 → 向丘遊園駅入口 往 6.84km</p> <p>(エ) 登14 西菅団地 ← 多摩消防署前 復 7.74km</p> <p>(オ) 溝06 溝口駅前 ～ 登戸駅 往 8.82km 復 7.06km</p> <p>(カ) 溝06 井田営業所前 ～ 登戸駅 往 13.88km 復 12.12km</p> <p>(キ) 登06 菅生車庫 ～ カリタス学園 往 8.39km 復 8.35km</p> <p>(ク) 登06 鷲ヶ峰営業所前 → カリタス学園 往 9.79km</p>

項 目	年 月 日	内 容						
(2) 停留所 関係	3. 4. 1	<p>(ケ) 登06 菅生車庫 ～ 中野島多摩川住宅 往 9.12km 復 8.98km</p> <p>(コ) 登06 鷲ヶ峰営業所前 → 中野島多摩川住宅 往 10.52km</p> <p>(サ) 溝16 北部市場前 ～ 溝口駅南口 往 6.88km 復 6.88km</p> <p>(シ) 宮03 菅生車庫 ～ 宮前平駅 往 2.50km 復 2.50km</p> <p>(ス) 宮03 菅生車庫 ～ 宮前区役所前 往 3.11km 復 2.17km</p> <p>(セ) 宮04 宮前平駅 ～ 北部市場前 往 3.32km 復 3.32km</p> <p>(ソ) 溝16 菅生車庫 ～ 溝口駅南口 往 6.06km 復 6.06km</p> <p>(タ) 川63 上平間 ～ 井田営業所前 往 5.50km 復 5.90km</p>						
		<p>停留所名称変更</p> <table border="1" data-bbox="499 1077 1441 1171"> <thead> <tr> <th>旧名称</th> <th>新名称</th> </tr> </thead> <tbody> <tr> <td>総合リハビリテーションセンター前</td> <td>中央療育センター前</td> </tr> </tbody> </table>	旧名称	新名称	総合リハビリテーションセンター前	中央療育センター前		
		旧名称	新名称					
		総合リハビリテーションセンター前	中央療育センター前					
		<p>停留所新設</p> <table border="1" data-bbox="499 1263 1441 1357"> <thead> <tr> <th>名 称</th> <th>方 向</th> <th>位 置</th> </tr> </thead> <tbody> <tr> <td>影向寺</td> <td>小杉駅方向</td> <td>川崎市高津区千年419番地先</td> </tr> </tbody> </table>	名 称	方 向	位 置	影向寺	小杉駅方向	川崎市高津区千年419番地先
		名 称	方 向	位 置				
		影向寺	小杉駅方向	川崎市高津区千年419番地先				
		<p>停留所廃止</p> <table border="1" data-bbox="499 1451 1441 1545"> <thead> <tr> <th>名 称</th> <th>方 向</th> <th>位 置</th> </tr> </thead> <tbody> <tr> <td>影向寺</td> <td>小杉駅方向</td> <td>川崎市高津区千年488番地先</td> </tr> </tbody> </table>	名 称	方 向	位 置	影向寺	小杉駅方向	川崎市高津区千年488番地先
		名 称	方 向	位 置				
		影向寺	小杉駅方向	川崎市高津区千年488番地先				
<p>3. 12. 6 停留所新設</p> <table border="1" data-bbox="499 1641 1441 1736"> <thead> <tr> <th>名 称</th> <th>方 向</th> <th>位 置</th> </tr> </thead> <tbody> <tr> <td>四谷下町</td> <td>川崎駅方向</td> <td>川崎市川崎区四谷下町9番1号先</td> </tr> </tbody> </table>	名 称	方 向	位 置	四谷下町	川崎駅方向	川崎市川崎区四谷下町9番1号先		
名 称	方 向	位 置						
四谷下町	川崎駅方向	川崎市川崎区四谷下町9番1号先						
<p>停留所廃止</p> <table border="1" data-bbox="499 1825 1441 1919"> <thead> <tr> <th>名 称</th> <th>方 向</th> <th>位 置</th> </tr> </thead> <tbody> <tr> <td>四谷下町</td> <td>川崎駅方向</td> <td>川崎市川崎区四谷下町1番地先</td> </tr> </tbody> </table>	名 称	方 向	位 置	四谷下町	川崎駅方向	川崎市川崎区四谷下町1番地先		
名 称	方 向	位 置						
四谷下町	川崎駅方向	川崎市川崎区四谷下町1番地先						

項目	年月日	内 容		
	3. 12. 18	停留所新設		
		名 称	方 向	位 置
		富士見台	溝口駅南口方向	川崎市高津区久本二丁目14番地先
		停留所廃止		
		名 称	方 向	位 置
		富士見台	溝口駅南口方向	川崎市高津区末長二丁目10番54号先
	4. 3. 27	停留所新設		
		名 称	方 向	位 置
		大ヶ谷戸向町	小杉駅前方向	川崎市中原区上小田中二丁目42番地3号先
		大ヶ谷戸向町	溝口駅前方向	川崎市中原区上小田中二丁目35番地12号先
		停留所廃止		
		名 称	方 向	位 置
		高津駅前	小杉駅前方向	川崎市高津区二子四丁目1番地先
		南二子	小杉駅前方向	川崎市高津区二子四丁目10番地先
		東二子	小杉駅前方向	川崎市高津区二子三丁目34番地先
		北見方	小杉駅前方向	川崎市高津区北見方二丁目3番地先
		正福寺前	小杉駅前方向	川崎市高津区北見方一丁目27番地先
		下野毛	小杉駅前方向	川崎市高津区北見方三丁目12番地先
		宮内西	小杉駅前方向	川崎市中原区宮内二丁目28番地先
		高津	溝口駅前方向	川崎市高津区溝口三丁目9番地先
		高津駅前	溝口駅前方向	川崎市高津区二子五丁目2番地先
		南二子	溝口駅前方向	川崎市高津区二子六丁目2番地先
		東二子	溝口駅前方向	川崎市高津区二子六丁目14番地先
		北見方	溝口駅前方向	川崎市高津区北見方一丁目25番地先
		正福寺前	溝口駅前方向	川崎市高津区北見方一丁目30番地先
		下野毛	溝口駅前方向	川崎市高津区北見方三丁目8番地先
		宮内西	溝口駅前方向	川崎市中原区宮内二丁目29番地先
		西下橋	溝口駅前方向	川崎市中原区宮内二丁目25番地先
		向丘遊園駅前		川崎市多摩区登戸2117番地先

項 目	年 月 日	内 容		
3 建設改良 事業	(1)車両関係	3. 12. 8	自動料金収納機改修(新500円硬貨対応)	1式
		4. 2. 28	白単色光LED行先表示器購入	1式
		4. 3. 17	乗合自動車購入 ハイブリッドノンステップバス[大型]	16両
		4. 3. 31	市バスナビ車載器更新	253台
	(2)建物関係	3. 10. 28	上平間営業所屋外附帯電気その他工事	
		3. 11. 30	上平間営業所屋外附帯その他工事	
	(3)構築物 関係	3. 7. 21	鷲ヶ峰営業所地下車庫照明改修工事	
		3. 9. 8	上平間営業所タイヤ置き場資材棚設置工事	
	(4)機械諸 器具関係	3. 10. 26	ポータブル溶接ヒューム集塵機購入	4台
		4. 1. 28	タイヤチェンジャー購入	4台
		4. 3. 7	ドライブレコーダー購入	49台

3 営業所等

(1) 営業所・車庫

令和4年4月1日現在

施設	所在地	営業開始	敷地面積(m ²)	建物面積(m ²)
上平間営業所	中原区上平間1140番地	昭和28年 7月22日	8,636.17	1,532.83
	・ 建物面積は、営業所、整備工場及び付属建物15棟の延床面積			
塩浜営業所	川崎区塩浜2丁目2番1号	昭和37年 8月7日	8,091.56	1,675.76
	・ 建物面積は、営業所、整備工場及び付属建物11棟の延床面積			
井田営業所	高津区明津98番地	昭和41年 8月1日	5,437.98	1,058.62
	・ 建物面積は、営業所、整備工場及び付属建物7棟の延床面積			
鷺ヶ峰営業所	宮前区菅生ヶ丘41番1号	昭和47年 4月27日	9,420.84	6,184.40 (地下を含む。)
	・ 建物面積は、営業所、整備工場及び付属建物4棟の延床面積			
鷺ヶ峰営業所 臨時定期券 発売窓口 (菅生車庫)	宮前区犬蔵3丁目5番1号	平成23年 4月1日	2,508.08	435.98
	・ 建物面積は、車庫(事務所含む)及び付属建物6棟の延床面積			

(塩浜営業所 営業時間)月曜・水曜・土曜・日曜日 14:00～18:00

(上平間・井田・鷺ヶ峰営業所 営業時間)月曜～金曜日 9:00～19:00、土曜・日祝日 9:00～17:00

(鷺ヶ峰営業所臨時定期券発売窓口 営業時間)水曜・日曜日 14:00～18:00

※ 12月29日～1月3日は休業

※ 塩浜営業所・鷺ヶ峰営業所臨時定期券発売窓口は、営業日が祝日でも営業

(2) 乗車券発売所

令和4年4月1日現在

施設	所在地	営業開始	床面積(m ²)
川崎乗車券 発売所	川崎区駅前本町26番地1 (アトレ川崎 3階)	平成15年 3月1日	27.03
溝口乗車券 発売所	高津区溝口1丁目3番1号 (武蔵溝ノ口駅北口ノクティ1 地下1階)	平成9年 9月12日	24.79

(営業時間)月曜～金曜日 7:30～20:00、土曜日 9:00～17:00

日祝日、川崎乗車券発売所は 9:00～17:00、溝口乗車券発売所は 10:00～17:00

※ 12月29日～1月3日は休業

4 路線

(1) 路線一覧表

令和4年4月1日現在

路線名(営業開始年月日)	
主要系統番号	起点～主要経由地～終点
1	埠頭線(S28. 10. 1) 川04 川崎駅～四谷下町～市営埠頭・京セラ前 川04 川崎駅～四谷下町～塩浜営業所前
	東扇島循環線(S59. 6. 1) 川05 川崎駅→川崎マリエン前→ダイワコーポレーション前 川05 川崎駅←ダイワコーポレーション前←川崎マリエン前 川07 川崎駅～ダイワコーポレーション前～東扇島西公園前
3	小向線(S28. 10. 1) 川73 上平間～妙光寺前～川崎駅ラゾーナ広場 川04 上平間→妙光寺前→川崎駅→市営埠頭 川73 上平間←妙光寺前←川崎駅←市営埠頭
	渡田線(S44. 4. 1) 川40 川崎駅～渡田新町～JFE前 川40 川崎駅～JFE前～四谷～塩浜営業所前 川40 川崎駅～JFE前～水江町 川15 川崎駅～小田栄～追分～労働会館前～川崎駅
	水江町線(S42. 5. 1) 川10 川崎駅～池藤橋～水江町 川10 川崎駅～池藤橋～かわさき南部斎苑～塩浜
6	扇町線(S25. 12. 15) 川13 川崎駅～大島四ツ角～扇町
7	神明町線(S25. 12. 15) 川74 上平間～御幸公園前～川崎駅ラゾーナ広場・川崎駅 川74 小杉駅前～上平間～御幸公園前～川崎駅ラゾーナ広場・川崎駅 川74 川崎駅ラゾーナ広場～河原町～中幸町～川崎駅ラゾーナ広場
	新城線(S28. 10. 1) 川66 井田病院～元住吉～江川町～塚越～川崎駅西口 川66 井田病院～元住吉～平間駅前～上平間 川66 井田営業所前～元住吉～江川町～塚越～川崎駅西口 川68 新城駅前～井田病院 杉01 小杉駅東口～元住吉～(中央療育センター前)～井田病院 杉02 横須賀線小杉駅～小杉駅東口～元住吉～井田病院 杉03 横須賀線小杉駅～小杉駅東口～元住吉～蟹ヶ谷 杉04 横須賀線小杉駅～小杉駅東口～元住吉～新城駅前
	小倉循環線(S55. 10. 1) 川81 上平間～幸区役所入口～幸警察署前～川崎駅西口 川83 江川町～新川崎駅～塚越～川崎駅西口 川83 江川町→小倉下町→新川崎交通広場→新川崎駅
10	御幸線(S39. 8. 4) 川71 小杉駅前～幸区役所入口～遠藤町～川崎駅ラゾーナ広場
11	等々力線(S48. 7. 2) 溝04 溝口駅前～新城駅前～中原駅前～小杉駅前 溝05 溝口駅前～新城駅前～黄金塚～小杉駅前
	宮内線(S42. 1. 27) 杉40 中原駅前～蔵前～市民ミュージアム前～小杉駅前 杉40 市民ミュージアム～小杉駅前
13	蟹ヶ谷線(S37. 12. 1) 杉10 小杉駅前～下新城～全竜寺前～蟹ヶ谷
14	久末団地線(S63. 12. 15) 溝25 溝口駅南口～千年～能満寺～高田町 原01 中原駅前～千年～能満寺～高田町
	馬絹線(S32. 1. 25) 城11 宮前平駅～野川～千年～新城駅前 城11 宮前区役所前～宮前平駅～野川～千年～新城駅前 城11 宮前平駅～野川～井田病院

16	有馬線(S39. 3. 25) 鷺02 鷺沼駅～久末～野川～千年～小杉駅前 鷺02 鷺沼駅～久末～野川～千年～新城駅前 鷺02 鷺沼駅～久末～野川～井田営業所前
	久末線(S48. 5. 7) 溝21 溝口駅南口～千年～野川～久末～有馬第二団地前
	柿生線(S27. 8. 1) 溝10 溝口駅南口～蔵敷～稗原～琴平下～柿生駅前 溝11 溝口駅南口～新百合丘駅前 溝17 溝口駅南口～蔵敷(浄水場通り)～菅生車庫 溝18 溝口駅南口～蔵敷～稗原～鷺ヶ峰営業所前 溝18 溝口駅南口～蔵敷～稗原～聖マリアンナ医科大学前 溝19 溝口駅南口～向丘出張所～おし沼～向丘遊園駅南口 溝19 溝口駅南口←向丘出張所←おし沼
19	犬蔵線(S33. 11. 15) 溝15 宮前平駅～犬蔵～南平～溝口駅南口 溝15 宮前区役所前～(宮前平駅)～犬蔵～南平～溝口駅南口 溝16 聖マリアンナ医科大学前～犬蔵～南平～溝口駅南口 溝16 鷺ヶ峰営業所前～犬蔵～南平～溝口駅南口 宮05 聖マリアンナ医科大学前～犬蔵～宮前平駅 宮05 聖マリアンナ医科大学前～犬蔵(宮前平駅)～宮前区役所前 た83 向丘遊園駅南口～南平～犬蔵～宮前美しの森公園～たまプラーザ駅 鷺31 聖マリアンナ医科大学前～清水台～鷺沼駅
	五所塚線(S40. 12. 6) 登05 登戸駅(生田緑地口)～蔵敷(浄水場通り)～菅生車庫 登05 登戸駅(生田緑地口)～蔵敷(浄水場通り)～鷺ヶ峰営業所前 登05 登戸駅(生田緑地口)～蔵敷(浄水場通り)～菅生車庫(宮前平駅)～宮前区役所前
	生田線(S43. 7. 25) 生01 生田駅～平野～長沢入口～蔵敷～宮前平駅 生01 生田駅～平野～長沢入口～蔵敷(宮前平駅)～宮前区役所前 生02 生田駅～平野～鷺ヶ峰営業所前 生02 生田駅～平野～聖マリアンナ医科大学前 生03 生田駅～南生田小学校前～鷺ヶ峰営業所前 生03 生田駅～南生田小学校前～聖マリアンナ医科大学前
	久地線(S27. 8. 1) 溝06 井田営業所前～溝口駅前～久地駅前～向丘遊園駅南口 溝06 井田営業所前～溝口駅前～久地駅前～登戸駅
	西菅線(S27. 8. 1) 登14 西菅団地～城下～明王～向丘遊園駅南口～登戸駅 登14 西菅団地～城下～菅四丁目
	カリタス線(S38. 3. 1) 登06 中野島多摩川住宅～登戸駅多摩川口～北部市場前～鷺ヶ峰営業所前 登06 カリタス学園～登戸駅多摩川口～北部市場前～鷺ヶ峰営業所前 登21 中野島多摩川住宅～新船島橋 登21 カリタス学園～新船島橋
25	新ゆり線(S56. 12. 15) 新12 新百合丘駅前～王禅寺口～鷺ヶ峰営業所前 新13 新百合丘駅前～日生住宅～王禅寺口～新百合丘駅前
	市民プラザ線(S54. 4. 27) 溝23 溝口駅南口～新作～市民プラザ～梶ヶ谷駅
27	川崎病院線(H13. 4. 2) 直通 川崎駅～(直通)～川崎病院
28	藤子・F・不二雄ミュージアム線(H23. 9. 3) 直行 登戸駅(生田緑地口)～藤子・F・不二雄ミュージアム 急行 登戸駅(生田緑地口)～藤子・F・不二雄ミュージアム～生田緑地

(2) 認可キロ等

令和4年4月1日現在

項目		数量等	備考
認可キロ数		199.113 km	川崎市内 196.423km 横浜市内 2.690km
営業キロ数		199.113 km	
営業路線数		28 路線	
運行系統数		177 系統	臨時系統の13系統を含む
運行系統長	総長キロ	1,096.81 km	臨時系統の総長キロ60.790kmを含む
	最長キロ	13.880 km	溝10 溝口駅南口→柿生駅前
	最短キロ	0.950 km	川66 井田病院～井田営業所前
	平均キロ	6.197 km	
停留所数		492 箇所	
停留所	最長距離	2.610 km	川05 ダイワコーポレーション前→JERA川崎火力発電所前 川07 JERA川崎火力発電所前～ダイワコーポレーション前
	最短距離	0.100 km	登06・21 和泉→登戸新町、橋下→登戸駅入口 杉10・原01・鷺02 大戸神社前→中原

(3) バス停留所

ア 停留所

令和4年4月1日現在 (単位:基)

区別	川崎	幸	中原	高津	宮前	多摩	麻生	横浜市	合計
停留所数	92	57	86	70	81	70	33	3	492

イ 停留所標識等

令和4年4月1日現在 (単位:基)

区別	川崎	幸	中原	高津	宮前	多摩	麻生	横浜市	合計	
停留所標識数	205 (178)	129 (93)	170 (147)	153 (121)	169 (124)	132 (125)	73 (50)	6 (1)	1,037 (839)	
内訳	照明付	105 (91)	69 (45)	72 (59)	53 (52)	80 (63)	37 (35)	31 (20)	0 (0)	447 (365)
	二面式	84 (72)	56 (47)	96 (87)	100 (69)	89 (61)	94 (89)	40 (28)	6 (1)	565 (454)
	広告付上屋	16 (15)	4 (1)	2 (1)	0 (0)	0 (0)	1 (1)	2 (2)	0 (0)	25 (20)
上屋設置数	88 (70)	45 (34)	37 (35)	40 (31)	68 (60)	31 (28)	31 (19)	1 (0)	341 (277)	
内訳	上屋	71 (54)	41 (33)	35 (34)	40 (31)	68 (60)	30 (27)	29 (17)	1 (0)	315 (256)
	広告付上屋	17 (16)	4 (1)	2 (1)	0 (0)	0 (0)	1 (1)	2 (2)	0 (0)	26 (21)

※ ()内は、交通局が管理する件数

5 車両

(1) 仕様別在籍車両数

ア 乗合バス車両

令和4年4月1日現在

		計	比率
期首在籍車両数	車両数	312 両	100.0 %
	前年比	△ 20 両	—
平均定員		72.8 人	—
平均車齢		9 年 7 箇月	—
ステップ別	ノンステップバス	295 両	94.6 %
	(うち大型ノンステップ)	(255 両)	(81.7 %)
	(うち中型ノンステップ)	(38 両)	(12.2 %)
	(うち小型ノンステップ)	(2 両)	(0.7 %)
	ワンステップバス	17 両	5.4 %
	(うち大型ワンステップ)	(17 両)	(5.4 %)
低公害バス	ハイブリッドバス	56 両	18.0 %
	酸化触媒装着バス	20 両	6.4 %
	尿素SCR装着バス	10 両	3.2 %
	DPD装着バス	111 両	35.6 %
	DPD+尿素SCR装着バス	113 両	36.2 %
	DPR装着バス	2 両	0.6 %

※ ハイブリッドバスの車両数はDPD+尿素SCR装着バス及びDPR装着バスには重複しない。

※ 尿素SCR(Selective Catalytic Reduction) : 尿素選択触媒還元

※ DPD(Diesel Particulate Defuser)、DPR(Diesel Particulate Reduction)
: 排気ガス浄化装置

※ 比率の端数調整あり

イ 貸切バス車両

令和4年4月1日現在

		計	比率
期首在籍車両数	車両数	5 両	100.0 %
	前年比	0 両	—
平均定員		68.4 人	—
平均車齢		8 年 5 箇月	—
ステップ別	大型ノンステップ	1 両	20.0 %
	大型ワンステップ	2 両	40.0 %
	中型ノンステップ	2 両	40.0 %
低公害バス	DPD+尿素SCR装着バス	3 両	60.0 %
	DPD装着バス	2 両	40.0 %

(2) 営業所・車庫別配置車両数

令和4年4月1日現在 (単位:両)

		上平間	塩 浜	井 田	鷲ヶ峰	合 計
配置車両数		63	92	59	103	317
ステップ別	ノンステップバス	61	90	57	90	298
	(うち大型ノンステップ)	(51)	(86)	(40)	(79)	(256)
	(うち中型ノンステップ)	(10)	(2)	(17)	(11)	(40)
	(うち小型ノンステップ)	(0)	(2)	(0)	(0)	(2)
	ワンステップバス	2	2	2	13	19
	(うち大型ワンステップ)	(2)	(2)	(2)	(13)	(19)
低公害バス	ハイブリッドバス	12	20	15	9	56
	酸化触媒装着バス	3	7	3	7	20
	尿素SCR装着バス	3	4	1	2	10
	DPD装着バス	23	27	26	37	113
	DPD+尿素SCR装着バス	22	32	14	48	116
	DPR装着バス	0	2	0	0	2

※ 車両数は乗合バス車両及び貸切バス車両の計

※ ハイブリッドバスの車両数はDPD+尿素SCR装着バス及びDPR装着バスには重複しない。

(3) 車両形状

形状比較(代表的なノンステップバス)

(単位:m)

	全 長	全 高	全 幅
大型バス(ロング1)	11.49	2.99	2.49
大型バス(ロング2)	10.99	2.99	2.49
大型バス	10.52	2.96	2.49
中型バス	8.99	3.01	2.30

参考：燃費比較(令和3年度実績)

車種別	燃費
大型バス	2.48 km/ℓ
中型バス	2.85 km/ℓ
ハイブリッドバス	2.85 km/ℓ

※ 燃費は乗合バス車両と貸切バス車両を合わせた平均値

※ 大型バスはハイブリッドバスを除く。

6 料金制度

(1) 乗合バス料金表

券 種		川崎市内全線(一部横浜市域乗入)		
		令和4年9月30日まで	令和4年10月1日から	
定 期	通勤定期乗車券	1箇月	9,450 円	9,900 円
		3箇月	26,930 円	28,220 円
		6箇月	51,030 円	53,460 円
	特殊通勤定期乗車券	1箇月	6,620 円	6,930 円
		3箇月	18,870 円	19,750 円
		6箇月	35,750 円	37,420 円
	通学定期乗車券(甲) 中学生以上	1箇月	7,430 円	7,300 円
		3箇月	21,180 円	20,810 円
		6箇月	40,120 円	39,420 円
	通学定期乗車券(乙) 小学生以下	1箇月	2,430 円	2,400 円
		3箇月	6,930 円	6,840 円
		6箇月	13,120 円	12,960 円
特殊通学定期乗車券(甲) 中学生以上	1箇月	5,200 円	5,110 円	
	3箇月	14,820 円	14,570 円	
	6箇月	28,080 円	27,590 円	
特殊通学定期乗車券(乙) 小学生以下	1箇月	1,700 円	1,680 円	
	3箇月	4,850 円	4,790 円	
	6箇月	9,180 円	9,070 円	

※ 6箇月はICのみ販売

券 種		川崎市内均一(一部横浜市域乗入)				
		令和4年9月30日まで		令和4年10月1日から		
定 期 外	普通乗車料金	大人	IC 210 円	現金 210 円	IC 220 円	現金 220 円
		小児	IC 105 円	現金 110 円	IC 110 円	現金 110 円
	たまプラーザ駅で 乗降する場合	大人	IC 220 円	現金 220 円	※ 上記の普通乗車料金と同額	
		小児	IC 110 円	現金 110 円	※ 上記の普通乗車料金と同額	
	特殊乗車料金	大人	IC 105 円	現金 110 円	IC 110 円	現金 110 円
		小児	IC 53 円	現金 60 円	IC 55 円	現金 60 円
	たまプラーザ駅で 乗降する場合	大人	IC 110 円	現金 110 円	※ 上記の特殊乗車料金と同額	
		小児	IC 55 円	現金 60 円	※ 上記の特殊乗車料金と同額	
	川崎病院線	大人	IC 100 円	現金 100 円	IC 100 円	現金 100 円
		小児				
	IC1日乗車券 (PASMO、Suicaのみ)	大人	IC 510 円	—	IC 550 円	—
		小児	IC 260 円	—	IC 280 円	—

※ 環境定期制度：市バスに乘車できる通勤定期券をお持ちの方と同伴する、配偶者及び同居する2親等以内のご家族は、特定日（土曜日、日曜日、祝日、8月12日～8月16日及び12月25日～1月7日）に限り料金が半額になる制度です。

※ 特殊乗車料金、特殊定期券は、「身体障害者手帳」、「療育手帳」、「障害者運賃割引証」又は児童福祉施設等の長が発行する児童福祉施設等の長が発行する運賃割引証を御提示の方に限り適用されます。

※ 川崎病院線では、定期券、IC1日乗車券又は回数乗車券の御利用ができません。

(2) ICカード乗車券

ア 対応ICカード(令和4年4月1日現在)

PASMO、Suicaの他、Kitaca、manaca(マナカ)、TOICA、PiTaPa、ICOCA、はやかけん、nimoca、SUGOCAの計10種類

イ ICカード(SF)の利用によるバス利用特典サービス(通称:バス特)

バス利用特典サービスについては、バスポイント・特典バスチケットの付与を令和3年3月31日をもって終了しました。

※ 付与済みの特典バスチケットは、付与された日から10年間御利用いただけます。

(3) 共通定期乗車券実施路線

令和4年4月1日現在

路線	協定会社	区間	開始日
有馬線(全線)	東急バス(株)	小杉駅前～鷺沼駅 新城駅前～鷺沼駅	昭和45年 1月16日
馬絹線(一部)	東急バス(株)	宮前区役所前～上野川	昭和51年 3月 1日
柿生線(一部)	東急バス(株)	柿生駅前～日吉ノ辻	昭和52年 4月 1日

(4) 乗合バス料金の変遷

年 月 日	普通乗車料金(大人)	備 考
昭和25年12月15日	10 円	(1区増すごとに10円加算)
29年 6月 1日	15 円	(")
38年 6月14日	20 円	(")
43年 4月 1日	30 円	均一制に変更
48年 6月25日	40 円	(暫定)
48年12月 1日	50 円	
50年12月 3日	70 円	(暫定)
51年 5月 1日	90 円	
54年12月21日	110 円	定期券全線フリー
56年12月23日	130 円	(暫定)
57年 9月 1日	140 円	
59年10月11日	150 円	(暫定)
60年 4月 1日	160 円	
60年 7月 1日	〃 円	市内地域共通回数乗車券の導入
平成元年 5月 1日	170 円	消費税施行に伴う改定
3年 1月16日	180 円	持参人式定期・端数日付通学定期の導入
4年 6月13日	〃 円	カード回数乗車券(バス共通カード)の導入
5年11月10日	〃 円	エコロジー乗車券(冬期3箇月の毎水曜日に限定した1日乗車券)の導入
7年 3月 1日	200 円	1日乗車券、特殊1日乗車券の導入 通信教育乗車券の導入
9年 6月30日	〃 円	市内地域共通回数乗車券の取扱終了
10年 8月12日	〃 円	環境定期制度の導入 1日乗車券に付加サービス(土・日・祝日等に同居家族3人まで乗車可能)の導入
13年11月 1日	〃 円	1日乗車券の付加サービスを家族1日乗車券として独立 1日乗車券とエコロジー乗車券の統合
19年 3月18日	〃 円	ICカード乗車券の導入
19年11月26日	〃 円	ICカード定期乗車券の導入
22年10月31日	〃 円	カード回数乗車券(バス共通カード)の取扱終了
26年 4月 1日	ICカード 206 円 現 金 210 円	消費税率引上げに伴う改定 ICカード運賃(1円単位運賃)の導入
28年 4月 1日	ICカード 〃 円 現 金 〃 円	1日乗車券・家族1日乗車券・回数乗車券 料金変更
31年 3月31日	ICカード 〃 円 現 金 〃 円	家族1日乗車券、特殊1日乗車券の取扱終了
令和元年 9月30日	ICカード 〃 円 現 金 〃 円	回数乗車券の販売終了
元年10月 1日	ICカード 210 円 現 金 210 円	消費税率引上げに伴う改定
4年10月 1日	ICカード 220 円 現 金 220 円	

7 令和3年度運輸成績

(特段の記載がなければ、運輸成績は税抜き表示)

(1) 運輸成績総括表

ア 乗合バス事業

運輸成績表

項 目		数 量
延実在車両数		120,789 両
延実働車両数		100,564 両
実働率		83.3 %
走行キロ	実車キロ	11,745,864 km
	空車キロ	590,420 km
	計	12,336,284 km
乗車人員		40,595,269 人
乗車料収入		6,918,953,041 円
軽油消費量		4,819,287 ㍉
天然ガス消費量		23,882.66 m ³
潤滑油消費量		10,462 ㍉

項 目		数 量
一日当たり	延実働車両数	276 両
	実車走行キロ	32,180 km
	乗車人員	111,220 人
	乗車料収入	18,956,036 円
	軽油消費量	13,203.53 ㍉
	天然ガス消費量	65.43 m ³
一日当たり車	潤滑油消費量	28.66 ㍉
	実車走行キロ	116.80 km
	乗車人員	403.68 人
一日当たりキロ	乗車料収入	68,801.49 円
	乗車人員 (実車)	3.46 人
	乗車料収入 (実車)	589.05 円
	軽油消費量 (ディーゼル車)	0.392 ㍉
	天然ガス消費量 [※] (CNG車)	0.678 m ³
	潤滑油消費量	0.001 ㍉
一人当たり乗車料収入		170.44 円

※ CNG(圧縮天然ガス)バスの総走行キロは35,227km

イ 貸切バス事業

(ア) 運輸成績表

項 目	数 量
期末在籍車両数	5 両
走行キロ	18,473 km

項 目	数 量
乗車人員	106,674 人
乗車料収入	20,518,969 円

(イ) 一般貸切輸送件数

受付区分	路線型バス (大型)	路線型バス (中型)	合 計
一般	21 件	3 件	24 件
学校	15 件	1 件	16 件
福祉	4 件	1 件	5 件
合計	40 件	5 件	45 件

(ウ) 競輪輸送日数

受付区分	路線型バス (大型)	路線型バス (中型)	合 計
競輪	233 日	0 日	233 日

(2) 券種別乗車人員及び乗車料収入

券種別			乗車人員(人)		乗車料収入(円)		
			人員	前年度比較	収入	前年度比較	
定期	通勤	1箇月	2,006,286	123,512	283,260,682	17,468,459	
		3箇月	1,305,353	△ 1,220	175,077,314	△ 119,711	
		6箇月	3,868,922	41,494	491,669,709	5,371,427	
	特殊通勤	1箇月	33,431	△ 1,122	3,309,546	△ 104,209	
		3箇月	30,973	2,398	2,910,227	225,700	
		6箇月	57,895	△ 1,458	5,155,495	△ 128,987	
	通学	甲	1箇月	471,437	45,892	52,382,573	5,026,082
			3箇月	660,810	169,382	69,691,318	17,898,641
			6箇月	694,036	160,121	69,299,374	15,985,047
		乙	1箇月	5,133	149	187,272	2,435
			3箇月	11,644	1,421	402,763	50,417
			6箇月	19,553	3,607	639,827	119,191
	特殊通学	1箇月	13,770	4,852	1,073,427	381,755	
		3箇月	17,524	△ 1,537	1,295,619	△ 81,584	
		6箇月	8,592	3,596	600,745	251,872	
特別乗車証			53,108	1,644	7,839,540	242,460	
計			9,258,467	552,731	1,164,795,431	62,588,995	
定期外	現金		2,125,224	21,154	393,980,431	2,382,282	
	ICカード(SF)		19,640,708	990,204	3,681,237,587	511,334,974	
	1日乗車券		422,232	414	49,026,752	388,888	
	ふれあいフリーパス		2,848,888	255,092	328,825,110	31,003,720	
	高齢者ワンコイン		2,466,891	172,960	494,107,074	34,643,261	
	高齢者フリーパス		3,832,859	922,391	806,980,656	193,723,710	
	計		31,336,802	2,362,215	5,754,157,610	773,476,835	
合計			40,595,269	2,914,946	6,918,953,041	836,065,830	

1 日 当 た り			
人員(人)	構成比(%)	収入(円)	構成比(%)
5,496	4.94	776,057	4.09
3,576	3.22	479,664	2.53
10,599	9.53	1,347,040	7.11
92	0.08	9,067	0.05
85	0.08	7,973	0.04
159	0.14	14,125	0.07
1,292	1.16	143,514	0.76
1,810	1.63	190,935	1.01
1,901	1.71	189,861	1.00
14	0.01	513	0.00
32	0.03	1,103	0.01
54	0.05	1,753	0.01
38	0.03	2,941	0.02
48	0.04	3,550	0.02
24	0.02	1,646	0.01
146	0.13	21,478	0.11
25,366	22.80	3,191,220	16.84
5,823	5.24	1,079,398	5.69
53,809	48.38	10,085,582	53.21
1,157	1.04	134,320	0.71
7,805	7.02	900,891	4.75
6,759	6.08	1,353,718	7.14
10,501	9.44	2,210,906	11.66
85,854	77.20	15,764,815	83.16
111,220	100.00	18,956,036	100.00

(3) 路線別運輸成績表

路線名	乗車人員（人）			乗車料収入（円）		
	定期	定期外	計	定期	定期外	計
埠頭線	2,038,857	5,381,429	7,420,286	261,193,042	999,094,509	1,260,287,551
東扇島循環線						
小向線	595,981	1,444,041	2,040,022	74,022,259	265,786,682	339,808,941
渡田線	549,019	1,656,164	2,205,183	69,947,249	306,306,244	376,253,493
水江町線	436,625	1,528,788	1,965,413	53,621,487	279,138,016	332,759,503
扇町線	93,612	304,324	397,936	11,547,016	55,615,677	67,162,693
神明町線	243,268	945,275	1,188,543	30,672,710	174,484,296	205,157,006
新城線	405,863	2,299,351	2,705,214	51,499,440	419,625,194	471,124,634
小倉循環線	145,489	691,545	837,034	18,276,818	127,060,195	145,337,013
御幸線	323,392	1,723,855	2,047,247	41,334,626	311,818,610	353,153,236
等々力線	34,412	583,212	617,624	4,362,574	106,445,859	110,808,433
宮内線	86,112	554,123	640,235	10,923,060	102,788,722	113,711,782
蟹ヶ谷線	63,708	384,444	448,152	8,023,744	70,067,806	78,091,550
久末団地線	52,904	306,713	359,617	6,615,137	55,103,124	61,718,261
馬絹線	116,484	668,999	785,483	14,877,264	121,012,408	135,889,672
有馬線	289,691	1,404,918	1,694,609	36,713,775	258,170,991	294,884,766
久末線	26,027	217,628	243,655	3,232,602	40,098,588	43,331,190
柿生線	1,865,046	4,142,680	6,007,726	230,799,521	768,126,794	998,926,315
犬蔵線	981,779	2,617,341	3,599,120	124,930,992	481,422,467	606,353,459
五所塚線	306,853	753,985	1,060,838	38,144,975	139,273,445	177,418,420
生田線	369,969	1,294,232	1,664,201	45,344,121	240,295,402	285,639,523
久地線	46,722	566,231	612,953	5,811,551	103,788,005	109,599,556
西菅線	35,204	517,749	552,953	4,426,837	96,292,376	100,719,213
カリタス線	46,905	438,937	485,842	5,627,518	80,777,505	86,405,023
新ゆり線	4,279	81,527	85,806	508,519	15,174,720	15,683,239
市民プラザ線	99,206	495,385	594,591	12,209,572	91,014,926	103,224,498
川崎病院線	130	177,229	177,359	10,976	16,063,894	16,074,870
藤子・F・不二雄 ミュージアム線	930	156,697	157,627	118,046	29,311,155	29,429,201
合計	9,258,467	31,336,802	40,595,269	1,164,795,431	5,754,157,610	6,918,953,041

路線名	路線長※ (km)	延実働車両数 (両)	実車走行キロ (km)	1日1車当たり		1車1キロ当たり	
				人員(人)	収入(円)	人員(人)	収入(円)
埠頭線	7.41	17,348	2,309,659	427.73	72,647.43	3.21	545.66
東扇島循環線	13.34						
小向線	11.52	4,289	433,791	475.64	79,228.01	4.70	783.35
渡田線	7.98	4,273	473,904	516.07	88,053.71	4.65	793.94
水江町線	6.12	4,460	457,251	440.68	74,609.75	4.30	727.74
扇町線	4.99	1,166	132,915	341.28	57,600.94	2.99	505.31
神明町線	9.19	3,716	368,438	319.84	55,209.10	3.23	556.83
新城線	10.28	7,975	955,867	339.21	59,075.19	2.83	492.88
小倉循環線	7.35	2,988	286,261	280.13	48,640.23	2.92	507.71
御幸線	6.97	4,941	550,972	414.34	71,474.04	3.72	640.96
等々力線	7.00	2,191	189,021	281.89	50,574.36	3.27	586.22
宮内線	6.58	1,859	178,868	344.40	61,168.25	3.58	635.73
蟹ヶ谷線	5.20	1,461	161,096	306.74	53,450.75	2.78	484.75
久末団地線	6.81	1,400	158,267	256.87	44,084.47	2.27	389.96
馬絹線	8.13	2,134	258,707	368.08	63,678.38	3.04	525.26
有馬線	10.49	4,387	478,639	386.28	67,217.86	3.54	616.09
久末線	8.04	974	101,844	250.16	44,487.87	2.39	425.47
柿生線	13.88	12,388	1,673,314	484.96	80,636.61	3.59	596.97
犬蔵線	8.77	7,968	902,745	451.70	76,098.58	3.99	671.68
五所塚線	9.87	2,816	325,189	376.72	63,003.70	3.26	545.59
生田線	11.84	3,559	440,348	467.60	80,258.37	3.78	648.67
久地線	13.67	2,079	228,812	294.83	52,717.44	2.68	478.99
西菅線	7.53	1,460	190,277	378.73	68,985.76	2.91	529.33
カリタス線	10.90	1,095	152,036	443.69	78,908.70	3.20	568.32
新ゆり線	8.92	575	62,137	149.23	27,275.20	1.38	252.40
市民プラザ線	5.67	1,836	201,032	323.85	56,222.49	2.96	513.47
川崎病院線	1.33	484	17,017	366.44	33,212.54	10.42	944.64
藤子・F・不二雄 ミュージアム線	3.35	742	57,457	212.44	39,662.00	2.74	512.20
合計	—	100,564	11,745,864	403.68	68,801.49	3.46	589.05

※ 路線長は各路線における年度末時点の最長系統のものを示す。

(4) 路線別1日当たり運輸成績表

路線名	乗 車 人 員					
	定期 (人)	定期外 (人)	計 (人)	構成比 (%)	前年度実績 (人)	前年度比 (%)
埠頭線	5,585	14,744	20,329	18.3	19,373	104.9
東扇島循環線						
小向線	1,633	3,956	5,589	5.0	5,562	100.5
渡田線	1,504	4,537	6,041	5.4	5,656	106.8
水江町線	1,196	4,188	5,384	4.8	5,374	100.2
扇町線	256	834	1,090	1.0	1,008	108.1
神明町線	666	2,590	3,256	2.9	2,868	113.5
新城線	1,112	6,300	7,412	6.7	6,809	108.9
小倉循環線	399	1,895	2,294	2.1	2,015	113.8
御幸線	886	4,723	5,609	5.0	5,138	109.2
等々力線	94	1,598	1,692	1.5	1,573	107.6
宮内線	236	1,518	1,754	1.6	1,547	113.4
蟹ヶ谷線	175	1,053	1,228	1.1	1,073	114.4
久末団地線	145	840	985	0.9	876	112.4
馬絹線	319	1,833	2,152	1.9	1,984	108.5
有馬線	794	3,849	4,643	4.2	4,226	109.9
久末線	71	596	667	0.6	595	112.1
柿生線	5,110	11,350	16,460	14.8	14,912	110.4
犬蔵線	2,690	7,171	9,861	8.9	9,040	109.1
五所塚線	841	2,066	2,907	2.6	2,652	109.6
生田線	1,014	3,546	4,560	4.1	4,242	107.5
久地線	128	1,551	1,679	1.5	1,457	115.2
西菅線	96	1,418	1,514	1.4	1,369	110.6
カリタス線	129	1,203	1,332	1.2	1,091	122.1
新ゆり線	12	223	235	0.2	623	37.7
市民プラザ線	272	1,357	1,629	1.5	1,432	113.8
川崎病院線 ^{※1}	1	732	733	0.7	646	113.5
	0	486	486	0.4	430	113.0
藤子・F・不二雄 ミュージアム線 ^{※2}	3	517	520	0.5	438	118.7
	3	429	432	0.4	308	140.3
合計	25,366	85,854	111,220	100.0	103,234	107.7

※1 上段の斜字は営業日数242日(前年度243日)の1日当たりの運輸成績

※2 上段の斜字は営業日数303日(前年度257日)の1日当たりの運輸成績

路線名	乗車料収入					
	定期 (円)	定期外 (円)	計 (円)	構成比 (%)	前年度実績 (円)	前年度比 (%)
埠頭線	715,598	2,737,244	3,452,842	18.3	3,098,240	111.4
東扇島循環線						
小向線	202,801	728,183	930,984	4.9	879,213	105.9
渡田線	191,636	839,195	1,030,831	5.4	909,052	113.4
水江町線	146,908	764,762	911,670	4.8	859,213	106.1
扇町線	31,636	152,372	184,008	1.0	159,280	115.5
神明町線	84,035	478,039	562,074	3.0	473,764	118.6
新城線	141,094	1,149,658	1,290,752	6.8	1,121,505	115.1
小倉循環線	50,073	348,110	398,183	2.1	328,667	121.2
御幸線	113,246	854,298	967,544	5.1	840,052	115.2
等々力線	11,952	291,632	303,584	1.6	274,278	110.7
宮内線	29,926	281,613	311,539	1.6	257,901	120.8
蟹ヶ谷線	21,983	191,967	213,950	1.1	175,757	121.7
久末団地線	18,124	150,967	169,091	0.9	142,639	118.5
馬絹線	40,760	331,541	372,301	2.0	324,274	114.8
有馬線	100,586	707,318	807,904	4.3	696,445	116.0
久末線	8,856	109,859	118,715	0.6	99,622	119.2
柿生線	632,327	2,104,456	2,736,783	14.4	2,364,786	115.7
犬蔵線	342,277	1,318,965	1,661,242	8.8	1,447,462	114.8
五所塚線	104,507	381,571	486,078	2.6	420,396	115.6
生田線	124,230	658,344	782,574	4.1	691,793	113.1
久地線	15,922	284,351	300,273	1.6	248,112	121.0
西菅線	12,128	263,815	275,943	1.5	235,501	117.2
カリタス線	15,418	221,308	236,726	1.2	183,799	128.8
新ゆり線	1,393	41,575	42,968	0.2	107,632	39.9
市民プラザ線	33,451	249,356	282,807	1.5	234,757	120.5
川崎病院線 ^{※1}	45	66,380	66,425	0.4	58,277	114.0
	30	44,011	44,041	0.2	38,798	113.5
藤子・F・不二雄 ミュージアム線 ^{※2}	390	96,736	97,126	0.5	74,572	130.2
	323	80,305	80,628	0.4	52,507	153.6
合計	3,191,220	15,764,815	18,956,036	100.0	16,665,444	113.7

(5) 乗合バス運輸成績の推移

項 目		29年度	30年度	令和 元年度	2年度	3年度	対前年度増減		
営業日数	日	365	365	366	365	365	0		
認可キロ	km	195.42	200.59	200.43	200.27	199.11	△ 1.16		
期末実在 車両数	両	341	344	343	332	312	△ 20		
延実働 車両数	両	106,666	108,256	108,171	104,672	100,564	△ 4,108		
軽油消費量	ℓ	5,344,871	5,435,826	5,326,500	4,971,717	4,819,287	△ 152,430		
天然ガス 消費量	m ³	139,593.04	114,535.04	86,970.14	63,547.01	23,882.66	△ 39,664.35		
実走行 車両キロ	km	13,019,199	13,017,759	12,832,700	12,342,664	11,745,864	△ 596,800		
(うちCNG車走行キロ)	km	(235,127)	(188,164)	(137,465)	(102,079)	(35,227)	(△ 66,852)		
乗車 人員	定期	人	12,872,922	13,172,045	11,083,019	8,705,736	9,258,467	552,731	
	定期外	人	36,867,385	37,174,772	37,103,140	28,974,587	31,336,802	2,362,215	
	計	人	49,740,307	50,346,817	48,186,159	37,680,323	40,595,269	2,914,946	
乗車料 収入	定期	円	1,659,595,002	1,695,206,942	1,378,261,252	1,102,206,436	1,164,795,431	62,588,995	
	定期外	円	6,287,057,644	6,336,155,250	6,379,266,457	4,980,680,775	5,754,157,610	773,476,835	
	計	円	7,946,652,646	8,031,362,192	7,757,527,709	6,082,887,211	6,918,953,041	836,065,830	
一 日 当 た り	延実働 車両数	両	292	297	296	287	276	△ 11	
		実走行 車両キロ	km	35,669	35,665	35,062	33,816	32,180	△ 1,636
	乗車 人員	定期	人	35,268	36,088	30,281	23,851	25,366	1,515
		定期外	人	101,007	101,849	101,375	79,382	85,854	6,472
		計	人	136,275	137,936	131,656	103,234	111,220	7,986
	乗車料 収入	定期	円	4,546,836	4,644,403	3,765,741	3,019,744	3,191,220	171,476
		定期外	円	17,224,815	17,359,329	17,429,690	13,645,701	15,764,815	2,119,114
		計	円	21,771,651	22,003,732	21,195,431	16,665,444	18,956,036	2,290,592
	一 日 一 車	実走行 車両キロ	km	122.06	120.25	118.63	117.92	116.80	△ 1.12
乗車 人員		人	466.32	465.07	445.46	374.69	403.68	28.99	
乗車料 収入		円	74,500.33	74,188.61	71,715.41	60,487.72	68,801.49	8,313.77	
1キロ 当たり	人員	人	3.82	3.87	3.75	3.21	3.46	0.25	
	収入	円	610.38	616.95	604.51	517.87	589.05	71.18	

(6) 路線別乗車人員の推移

路線名	平成 29年度(人)	30年度(人)	令和 元年度(人)	2年度(人)	3年度(人)	対前年度 増減(人)	対前年度 増減率(%)
埠頭線	8,441,897	8,547,980	8,386,747	7,071,506	7,420,286	348,780	4.9
東扇島循環線							
小向線	2,700,528	2,736,944	2,763,960	2,029,992	2,040,022	10,030	0.5
渡田線	2,709,448	2,778,286	2,689,736	2,064,477	2,205,183	140,706	6.8
水江町線	2,495,485	2,517,374	2,389,768	1,961,406	1,965,413	4,007	0.2
扇町線	556,823	567,261	488,029	367,977	397,936	29,959	8.1
神明町線	1,355,254	1,422,091	1,341,143	1,046,836	1,188,543	141,707	13.5
新城線	3,369,461	3,427,941	3,216,277	2,485,408	2,705,214	219,806	8.8
小倉循環線	954,468	968,250	889,499	735,668	837,034	101,366	13.8
御幸線	2,412,996	2,471,817	2,388,286	1,875,201	2,047,247	172,046	9.2
等々力線	426,881	501,424	690,412	574,110	617,624	43,514	7.6
宮内線	906,263	931,075	867,487	564,568	640,235	75,667	13.4
蟹ヶ谷線	575,603	563,004	521,796	391,888	448,152	56,264	14.4
久末団地線	439,504	441,447	396,891	319,804	359,617	39,813	12.4
馬絹線	951,179	952,060	895,605	724,097	785,483	61,386	8.5
有馬線	2,118,343	2,164,722	2,026,041	1,542,562	1,694,609	152,047	9.9
久末線	285,350	289,030	266,926	217,246	243,655	26,409	12.2
柿生線	7,366,053	7,392,266	7,076,880	5,442,812	6,007,726	564,914	10.4
犬蔵線	4,587,669	4,582,336	4,298,690	3,299,739	3,599,120	299,381	9.1
五所塚線	1,281,594	1,308,172	1,247,099	967,965	1,060,838	92,873	9.6
生田線	2,220,668	2,200,677	2,037,820	1,548,214	1,664,201	115,987	7.5
久地線	698,557	688,235	626,873	531,806	612,953	81,147	15.3
西菅線	722,424	737,074	652,677	499,758	552,953	53,195	10.6
カリタス線	541,378	565,343	539,226	397,968	485,842	87,874	22.1
新ゆり線	387,656	349,889	323,884	227,355	85,806	△ 141,549	△ 62.3
市民プラザ線	653,406	697,777	663,387	522,374	594,591	72,217	13.8
川崎病院線	213,852	217,538	207,755	156,931	177,359	20,428	13.0
藤子・F・不二雄 ミュージアム線	367,567	326,804	293,265	112,655	157,627	44,972	39.9
合計	49,740,307	50,346,817	48,186,159	37,680,323	40,595,269	2,914,946	7.7

(7) 乗合バス乗車人員の推移

年度	定 期			定 期 外					
				現 金			現 金 以 外		
	人 員	前年度 増減率	指 数	人 員	前年度 増減率	指 数	人 員	前年度 増減率	指 数
	(千人)	(%)		(千人)	(%)		(千人)	(%)	
昭和 47	28,259	△ 3.3	100.0	28,761	7.0	100.0	8,196	1.6	100.0
平成 10	9,496	△ 9.7	33.6	14,942	△ 5.2	52.0	14,408	6.3	175.8
11	8,854	△ 6.8	31.3	14,251	△ 4.6	49.5	14,449	0.3	176.3
12	8,257	△ 6.7	29.2	13,786	△ 3.3	47.9	15,266	5.7	186.3
13	7,594	△ 8.0	26.9	13,399	△ 2.8	46.6	15,387	0.8	187.7
14	6,737	△ 11.3	23.8	12,788	△ 4.6	44.5	15,870	3.1	193.6
15	6,316	△ 6.2	22.4	12,223	△ 4.4	42.5	16,731	5.4	204.1
16	14,344	127.1	50.8	11,432	△ 6.5	39.7	20,289	21.3	247.5
17	14,380	0.3	50.9	11,164	△ 2.3	38.8	21,080	3.9	257.2
18	14,391	0.1	50.9	10,648	△ 4.6	37.0	22,131	5.0	270.0
19	14,561	1.2	51.5	9,299	△ 12.7	32.3	24,246	9.6	295.8
20	13,302	△ 8.6	47.1	8,213	△ 11.7	28.6	25,831	6.5	315.2
21	13,140	△ 1.2	46.5	7,087	△ 13.7	24.6	25,395	△ 1.7	309.8
22	14,113	7.4	49.9	6,716	△ 5.2	23.4	24,148	△ 4.9	294.6
23	14,342	1.6	50.8	6,069	△ 9.6	21.1	26,966	11.7	329.0
24	12,514	△ 12.7	44.3	5,785	△ 4.7	20.1	28,752	6.6	350.8
25	10,746	△ 14.1	38.0	5,351	△ 7.5	18.6	30,096	4.7	367.2
26	11,428	6.3	40.4	3,796	△ 29.1	13.2	32,895	9.3	401.4
27	11,898	4.1	42.1	3,288	△ 13.4	11.4	33,891	3.0	413.5
28	12,445	4.6	44.0	2,857	△ 13.1	9.9	33,434	△ 1.3	407.9
29	12,873	3.4	45.6	2,622	△ 8.2	9.1	34,245	2.4	417.8
30	13,172	2.3	46.6	2,994	14.2	10.4	34,181	△ 0.2	417.0
令和 元	11,083	△ 15.9	39.2	2,852	△ 4.7	9.9	34,251	0.2	417.9
2	8,706	△ 21.4	30.8	2,104	△ 26.2	7.3	26,870	△ 21.5	327.8
3	9,258	6.3	32.8	2,125	1.0	7.4	29,212	8.7	356.4

- ※ 前年度増減率及び1日平均は、人単位を基準に算出したもの
- ※ 平成16年度以降は、特別乗車証及び高齢者外出支援乗車事業の利用分を含む
- ※ ICカード(SF)は現金以外を含む

年度	定 期 外			合 計			
	計			人 員	前年度 増減率	指 数	1日平均
	人 員	前年度 増減率	指 数				
	(千人)	(%)		(千人)	(%)		(人)
昭和 47	36,957	5.7	100.0	65,216	1.6	100.0	178,675
10	29,350	0.1	79.4	38,846	△ 2.5	59.6	106,427
11	28,700	△ 2.2	77.7	37,554	△ 3.3	57.6	102,606
12	29,052	1.2	78.6	37,309	△ 0.7	57.2	102,217
13	28,786	△ 0.9	77.9	36,380	△ 2.5	55.8	99,670
14	28,658	△ 0.4	77.5	35,395	△ 2.7	54.3	96,972
15	28,954	1.0	78.3	35,270	△ 0.4	54.1	96,366
16	31,721	9.6	85.8	46,065	30.6	70.6	126,206
17	32,244	1.6	87.2	46,624	1.2	71.5	127,735
18	32,779	1.7	88.7	47,170	1.2	72.3	129,233
19	33,545	2.3	90.8	48,106	2.0	73.8	131,437
20	34,044	1.5	92.1	47,346	△ 1.6	72.6	129,714
21	32,482	△ 4.6	87.9	45,622	△ 3.6	70.0	124,991
22	30,864	△ 5.0	83.5	44,977	△ 1.4	69.0	123,224
23	33,035	7.0	89.4	47,377	5.3	72.6	129,445
24	34,537	4.5	93.5	47,051	△ 0.7	72.1	128,907
25	35,447	2.6	95.9	46,193	△ 1.8	70.8	126,555
26	36,691	3.5	99.3	48,119	4.2	73.8	131,833
27	37,179	1.3	100.6	49,077	2.0	75.3	134,091
28	36,291	△ 2.4	98.2	48,736	△ 0.7	74.7	133,523
29	36,867	1.6	99.8	49,740	2.1	76.3	136,275
30	37,175	0.8	100.6	50,347	1.2	77.2	137,936
令和 元	37,103	△ 0.2	100.4	48,186	△ 4.3	73.9	131,656
2	28,974	△ 21.9	78.4	37,680	△ 21.8	57.8	103,234
3	31,337	8.2	84.8	40,595	7.7	62.2	111,220

(8) 乗合バス乗車料収入の推移

年度	定 期		定 期 外					
			現 金		現 金 以 外		計	
	収 入	前年度 増減率	収 入	前年度 増減率	収 入	前年度 増減率	収 入	前年度 増減率
	(千円)	(%)	(千円)	(%)	(千円)	(%)	(千円)	(%)
昭和 47	580,639	△ 2.3	838,555	6.8	219,226	1.6	1,057,781	5.6
平成 10	1,230,863	△ 9.1	2,818,715	△ 4.1	2,363,688	6.9	5,182,403	0.6
11	1,148,198	△ 6.7	2,672,974	△ 5.2	2,374,417	0.5	5,047,391	△ 2.6
12	1,076,579	△ 6.2	2,590,606	△ 3.1	2,503,006	5.4	5,093,612	0.9
13	987,448	△ 8.3	2,503,621	△ 3.4	2,513,210	0.4	5,016,831	△ 1.5
14	874,111	△ 11.5	2,384,899	△ 7.9	2,547,789	1.8	4,932,688	△ 3.2
15	817,068	△ 6.5	2,277,399	△ 4.5	2,668,770	4.7	4,946,169	0.3
16	1,953,927	139.1	2,185,198	△ 4.0	3,320,771	24.4	5,505,969	11.3
17	1,830,308	△ 6.3	2,155,642	△ 1.4	3,468,225	4.4	5,623,867	2.1
18	1,845,479	0.8	2,138,753	△ 0.8	3,559,967	2.6	5,698,720	1.3
19	1,849,224	0.2	1,699,340	△ 20.5	4,061,067	14.1	5,760,407	1.1
20	1,665,728	△ 9.9	1,504,754	△ 11.5	4,349,679	7.1	5,854,433	1.6
21	1,653,017	△ 0.8	1,296,884	△ 13.8	4,304,947	△ 1.0	5,601,831	△ 4.3
22	1,774,294	7.3	1,247,800	△ 3.8	4,151,597	△ 3.6	5,399,397	△ 3.6
23	1,797,996	1.3	1,127,799	△ 9.6	4,621,437	11.3	5,749,236	6.5
24	1,590,018	△ 11.6	1,073,329	△ 4.8	4,846,595	4.9	5,919,924	3.0
25	1,387,045	△ 12.8	993,517	△ 7.4	5,068,140	4.6	6,061,657	2.4
26	1,480,402	6.7	713,145	△ 28.2	5,446,201	7.5	6,159,346	1.6
27	1,532,908	3.5	616,635	△ 13.5	5,609,519	3.0	6,226,154	1.1
28	1,606,046	4.8	537,620	△ 12.8	5,645,821	0.6	6,183,441	△ 0.7
29	1,659,595	3.3	494,393	△ 8.0	5,792,665	2.6	6,287,058	1.7
30	1,695,207	2.1	565,121	14.3	5,771,034	△ 0.4	6,336,155	0.8
令和 元	1,378,261	△ 18.7	535,344	△ 5.3	5,843,922	1.3	6,379,266	0.7
2	1,102,206	△ 20.0	391,598	△ 26.9	4,589,083	△ 21.5	4,980,681	△ 21.9
3	1,164,795	5.7	393,981	0.6	5,360,177	16.8	5,754,158	15.5

※ 前年度増減率及び1日平均は、円単位を基準に算出したもの

※ 平成16年度以降は、特別乗車証及び高齢者外出支援乗車事業の利用分を含む

※ ICカード(SF)は現金以外を含む

年度	合 計			備 考
	収 入	前年度 増減率	1 日 平 均	
	(千円)	(%)	(円)	
昭和 47	1,638,420	2.1	4,488,823	普通乗車料金(大人) 30円
10	6,413,266	△ 1.4	17,570,591	
11	6,195,589	△ 3.4	16,927,840	
12	6,170,191	△ 0.4	16,904,634	
13	6,004,279	△ 2.7	16,450,080	H13. 4. 2 川崎病院線(100円バス)運行開始
14	5,806,799	△ 3.3	15,909,039	
15	5,763,237	△ 0.8	15,746,549	
16	7,459,896	29.4	20,438,070	H16. 4. 1 高速アクアライン線廃止
17	7,454,175	△ 0.1	20,422,399	
18	7,544,199	1.2	20,669,038	H18. 5. 16 梶ヶ谷線委譲(向01 梶ヶ谷駅～向丘遊園駅東口) H18. 9. 1 小杉線委譲(溝03 小杉駅前～溝口駅前) H19. 3. 18 ICカード乗車券導入
19	7,609,631	0.9	20,791,342	H19. 11. 26 IC定期乗車券導入
20	7,520,161	△ 1.2	20,603,182	
21	7,254,848	△ 3.5	19,876,296	
22	7,173,691	△ 1.1	19,653,949	H22. 10. 31 バス共通カード取扱終了
23	7,547,232	5.2	20,620,853	H23. 9. 3 藤子・F・不二雄ミュージアム線運行開始
24	7,509,942	△ 0.5	20,575,184	
25	7,448,702	△ 0.8	20,407,403	H25. 5. 1 県営埋立線委譲(川03 川崎駅～浮島バスターミナル)
26	7,639,748	2.6	20,930,815	H26. 4. 1 消費税率引上げに伴う料金改定 (大人) ICカード 206円、現金 210円
27	7,759,062	1.6	21,199,623	
28	7,789,487	0.4	21,341,060	H28. 4. 1 1日乗車券・家族1日乗車券・回数乗車券料金変更
29	7,946,653	2.0	21,771,652	
30	8,031,362	1.1	22,003,732	H31. 3. 31 家族1日乗車券・特殊1日乗車券の取扱終了
令和 元	7,757,528	△ 3.4	21,195,432	R 1. 9. 30 回数乗車券の販売終了 R 1. 10. 1 消費税率引上げに伴う料金改定 (大人) ICカード 210円、現金 210円
2	6,082,887	△ 21.6	16,665,444	
3	6,918,953	13.7	18,956,036	

(9) 路線別収支

路線名	営業収益 (千円)	営業費用 (千円)	営業損益 (千円)	営業係数
埠頭線	1,279,983	1,638,554	△ 358,571	128.0
東扇島循環線				
小向線	343,508	312,994	30,514	91.1
渡田線	380,295	410,315	△ 30,019	107.9
水江町線	336,659	384,201	△ 47,542	114.1
扇町線	68,297	88,783	△ 20,486	130.0
神明町線	208,299	262,202	△ 53,903	125.9
新城線	479,276	627,699	△ 148,423	131.0
小倉循環線	147,778	204,971	△ 57,193	138.7
御幸線	357,852	394,761	△ 36,909	110.3
等々力線	112,420	147,487	△ 35,067	131.2
宮内線	115,237	128,219	△ 12,981	111.3
蟹ヶ谷線	79,466	105,228	△ 25,762	132.4
久末団地線	63,067	104,535	△ 41,467	165.8
馬絹線	138,096	165,237	△ 27,141	119.7
有馬線	298,966	335,037	△ 36,071	112.1
久末線	44,200	65,956	△ 21,756	149.2
柿生線	1,013,196	1,244,056	△ 230,861	122.8
犬蔵線	614,051	690,245	△ 76,194	112.4
五所塚線	180,191	270,482	△ 90,292	150.1
生田線	289,395	349,675	△ 60,280	120.8
久地線	111,551	155,902	△ 44,352	139.8
西菅線	102,342	155,875	△ 53,533	152.3
カリタス線	87,701	131,949	△ 44,248	150.5
新ゆり線	16,213	45,521	△ 29,307	280.8
市民プラザ線	104,939	131,941	△ 27,002	125.7
川崎病院線	16,220	17,049	△ 829	105.1
藤子・F・不二雄ミュージアム線	29,919	54,164	△ 24,245	181.0
合計	7,019,116	8,623,037	△ 1,603,920	122.9

※ 千円未満の端数処理により、合計等が一致しない場合がある。

※ 営業収益は、乗車料収入、広告料等

※ 営業費用は、人件費、経費、減価償却費等

※ 営業損益は、営業収益から営業費用を差し引いた額

※ 営業係数とは、100円の収益をあげるのに必要な費用を示す指数で、100未満であれば黒字、100を超えると赤字であることを示す。

※ 公共施設接続路線負担金及び行政路線補助金は、上記の収益には含まれない。

(10) 事故件数の推移

		平成 29 年 度	30 年 度	令和 元 年 度	2 年 度	3 年 度
全 体 事 故 件 数 (件)		92	66	81	73	79
(うち有責事故件数) (件)		(50)	(36)	(36)	(50)	(42)
総 走 行 距 離 (千km)		13,076	13,093	12,883	12,352	11,764
10万km当たりの 事故発生件数	全体事故件数(件)	0.70	0.50	0.63	0.59	0.67
	(うち有責事故件数) (件)	(0.38)	(0.28)	(0.28)	(0.40)	(0.36)

※ 全体事故件数及び総走行距離は乗合バス事業と貸切バス事業の合計値

※ 10万km当たりの事故発生件数 = 事故件数 ÷ 総走行距離 × 10万km

8 財政状況

(1) 令和3年度決算

ア 主要な建設改良事業

(ア) 乗合自動車購入

- ・ ハイブリッドノンステップバス(大型) 16両

(イ) 営業所建替整備事業

- ・ 上平間営業所屋外附帯その他工事

イ 収益的収入及び支出(税抜き)

(ア) 収入

(単位:円・%)

区 分	決 算 額	対前年度比
第 1 款 自動車運送事業収益	8,162,576,781	9.5
第 1 項 営 業 収 益	7,039,635,436	13.7
第 2 項 営 業 外 収 益	1,105,533,720	△ 12.2
第 3 項 特 別 利 益	17,407,625	著増

(イ) 支 出

(単位:円・%)

区 分	決 算 額	対前年度比
第 1 款 自動車運送事業費用	8,743,061,170	△ 4.5
第 1 項 営 業 費 用	8,632,310,456	△ 4.8
第 2 項 営 業 外 費 用	97,836,157	21.1
第 3 項 特 別 損 失	12,914,557	著増

ウ 損益状況(税抜き)

(ア) 営業損益 △ 1,592,675,020円

営業収益	7,039,635,436 円	
営業費用	8,632,310,456 円	

(イ) 経常損益 △ 584,977,457円

営業収益＋営業外収益	8,145,169,156 円	
営業費用＋営業外費用	8,730,146,613 円	

(ウ) 純損益 △ 580,484,389円

営業収益＋営業外収益＋特別利益	8,162,576,781 円	
営業費用＋営業外費用＋特別損失	8,743,061,170 円	

(エ) 3年度未処理欠損金 4,060,871,855円

エ 資本的収入及び支出(税込み)

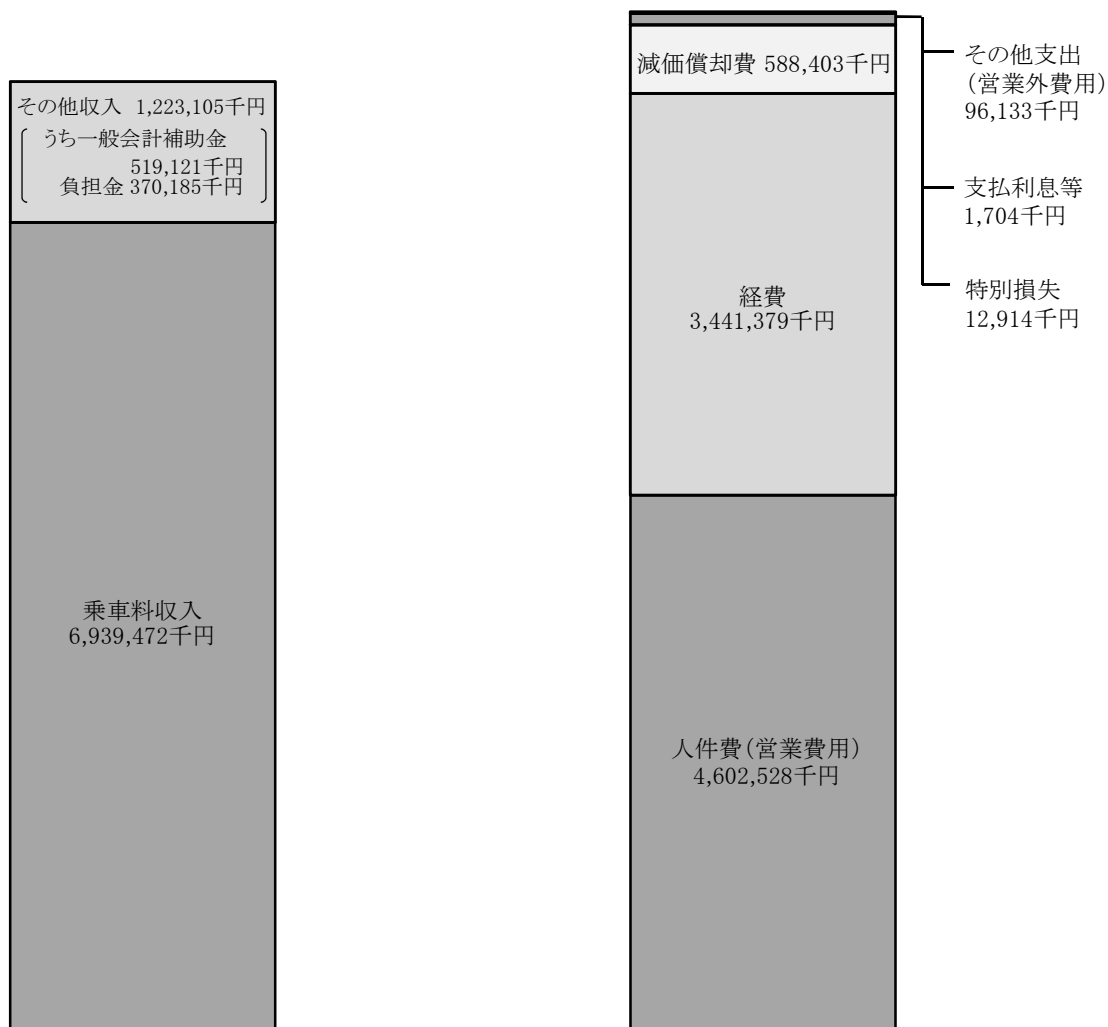
(ア) 収入 (単位:円)

区 分	決 算 額
第 1 款 自動車運送事業資本的収入	754,749,895
第 1 項 企 業 債	621,000,000
第 2 項 国 庫 補 助 金	15,748,000
第 3 項 県 交 付 金	4,496,000
第 4 項 一 般 会 計 補 助 金	113,493,000
第 5 項 固 定 資 産 売 却 代 金	12,895

(イ) 支出 (単位:円)

区 分	決 算 額
第 1 款 自動車運送事業資本的支出	1,338,684,019
第 1 項 建 設 改 良 費	824,718,719
第 2 項 企 業 債 償 還 金	495,950,000
第 3 項 投 資	18,015,300

(2) 令和3年度決算の概要(税抜き)



事業収益 8,162,577千円

事業費用 8,743,061千円

(単位:円)

(単位:円)

項目	3年度決算
事業収益	8,162,576,781
営業収益	7,039,635,436
営業外収益	1,105,533,720
特別利益	17,407,625
事業費用	8,743,061,170
営業費用	8,632,310,456
営業外費用	97,836,157
特別損失	12,914,557
当年度純損失	580,484,389
前年度繰越欠損金	3,480,387,466
当年度未処理欠損金	4,060,871,855

項目	収支	
収入	乗車料収入	6,939,472,010
	その他収入	1,223,104,771
	合計	8,162,576,781
支出	人件費	4,602,528,227
	経費	3,441,378,828
	減価償却費	588,403,401
	支払利息等	1,703,597
	その他支出	96,132,560
	特別損失	12,914,557
	合計	8,743,061,170
差引	△ 580,484,389	

(3) 令和3年度実車走行キロ当たり収益・費用(乗合自動車事業のみ)(税抜き)



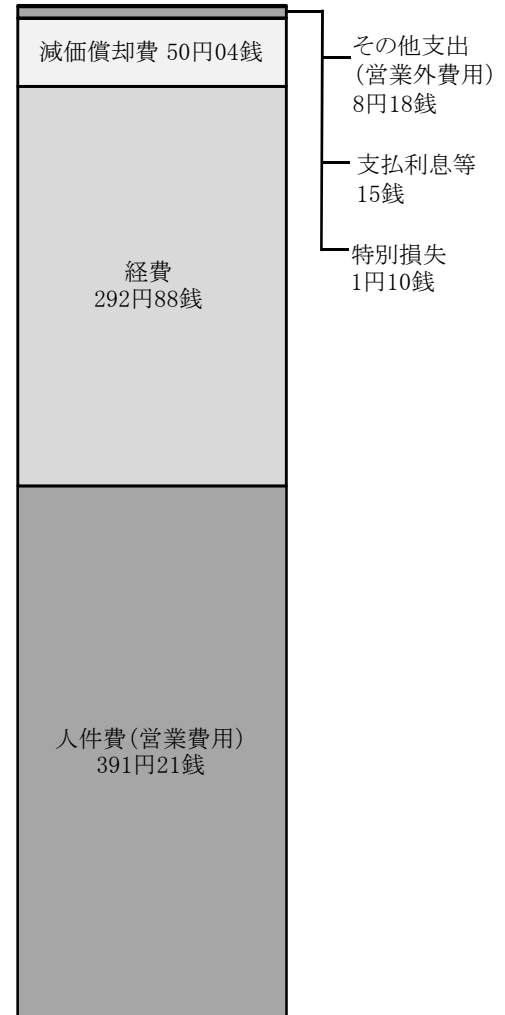
事業収益 693円19銭

(単位:円)

項目	3年度決算
事業収益	693.19
営業収益	597.58
営業外収益	94.12
特別利益	1.49
事業費用	743.56
営業費用	734.13
営業外費用	8.33
特別損失	1.10
当年度純損益	△ 50.37

実車走行キロ	11,745,864km
--------	--------------

(乗合自動車事業のみ)



事業費用 743円56銭

(単位:円)

項目		収支
収入	乗車料収入	589.06
	その他収入	104.13
	合計	693.19
支出	人件費	391.21
	経費	292.88
	減価償却費	50.04
	支払利息等	0.15
	その他支出	8.18
	特別損失	1.10
	合計	743.56
差引	△ 50.37	

※ 端数調整あり。

(4) 財政収支の推移

(単位：千円)

項 目			平成 29 年度	30 年度	令和 元 年度	2 年度	3 年度
収益的 収 支 (税抜き)	経 常 収 入	営 業 収 益	8,111,011	8,224,347	7,925,636	6,193,801	7,039,635
		営 業 外 収 益	1,314,726	1,305,963	1,304,062	1,259,569	1,105,534
		計 (a)	9,425,737	9,530,310	9,229,698	7,453,370	8,145,169
	支 出	営 業 費 用	9,111,715	8,918,515	9,396,669	9,071,436	8,632,310
		営 業 外 費 用	73,478	86,287	91,429	80,792	97,836
		計 (b)	9,185,193	9,004,802	9,488,098	9,152,228	8,730,146
	差引(a) - (b) = A		240,544	525,508	△ 258,400	△ 1,698,858	△ 584,977
	特 別 損 益	特 別 利 益 (c)	607	387	1,590	2,954	17,408
		特 別 損 失 (d)	-	-	-	1,019	12,915
		差引(c) - (d) = B	607	387	1,590	1,935	4,493
	予 備 費 C		-	-	-	-	-
	再差引 A + B - C		241,151	525,895	△ 256,810	△ 1,696,923	△ 580,484
	利 益 剰 余 金		△ 2,052,549	△ 1,526,654	△ 1,783,464	△ 3,480,387	△ 4,060,872
資本的 収 支 (税込み)	収 入	企 業 債	280,000	1,189,000	1,097,000	1,029,000	621,000
		国 庫 補 助 金	0	12,354	2,354	1,832	15,748
		県 交 付 金	4,834	4,759	4,737	4,538	4,496
		一般会計補助金	24,084	111,019	148,046	41,100	113,493
		固定資産売却代金	-	5	-	182	13
		そ の 他	5,764	-	336	7,801	-
		計 (e)	314,682	1,317,137	1,252,473	1,084,453	754,750
	支 出	建 設 改 良 費	357,309	1,369,753	1,288,243	1,141,284	824,719
		企 業 債 償 還 金	211,000	167,750	139,850	262,900	495,950
		投 資	-	-	-	-	18,015
		計 (f)	568,309	1,537,503	1,428,093	1,404,184	1,338,684
	差 引 (e) - (f) = D		△ 253,627	△ 220,366	△ 175,620	△ 319,731	△ 583,934
	補 て ん 財 源 E		30,914	220,366	175,620	△ 1,054,290	74,995
再差引 D + E		△ 222,713	-	-	△ 1,374,021	△ 508,939	

(5) 令和3年度・令和4年度当初予算比較

ア 業務の予定量

(ア) 乗合自動車事業

(単位：%)

項 目	令和3年度	令和4年度	増減率
車 両 数	330 両	312 両	△ 5.5
年 間 走 行 キ ロ	12,028 千km	11,239 千km	△ 6.6
1 日 平 均 輸 送 人 員	118,359 人	111,710 人	△ 5.6

(イ) 貸切自動車事業

(単位：%)

項 目	令和3年度	令和4年度	増減率
車 両 数	5 両	5 両	-
年 間 走 行 キ ロ	23 千km	22 千km	△ 4.3
1 日 平 均 輸 送 人 員	479 人	438 人	△ 8.6

イ 主要な建設改良事業(令和4年度)

(ア) 運輸安全マネジメント推進事業

- ・ ドライブレコーダー購入

(イ) 乗合自動車購入

- ・ ハイブリッドノンステップバス(大型) 16両

(ウ) 営業所建替整備事業

- ・ 上平間営業所整備場棟改築その他工事

(エ) バス運行情報提供事業

- ・ 白単色行先表示器購入

ウ 収益的収入及び支出(税込み)

(ア) 収入

(単位:千円・%)

区 分	令和3年度	令和4年度	増減率
第1款 自動車運送事業収益	9,040,577	9,348,964	3.4
第1項 営業収益	7,901,457	7,945,290	0.6
第2項 営業外収益	1,120,827	1,402,674	25.1
第3項 特別利益	18,293	1,000	△ 94.5

(イ) 支出

(単位:千円・%)

区 分	令和3年度	令和4年度	増減率
第1款 自動車運送事業費用	10,051,896	9,846,758	△ 2.0
第1項 営業費用	9,748,355	9,558,723	△ 1.9
第2項 営業外費用	277,041	276,535	△ 0.2
第3項 特別損失	16,500	1,500	△ 90.9
第4項 予備費	10,000	10,000	-

エ 資本的収入及び支出(税込み)

(ア) 収入

(単位:千円・%)

区 分	令和3年度	令和4年度	増減率
第1款 自動車運送事業資本的収入	1,011,488	1,100,247	8.8
第1項 企業債	814,000	903,000	10.9
第2項 国庫補助金	35,386	35,386	-
第3項 県交付金	4,538	4,496	△ 0.9
第4項 一般会計補助金	157,365	157,365	-
第5項 固定資産売却代金	12	-	皆減
第6項 その他の資本的収入	187	-	皆減

(イ) 支出

(単位:千円・%)

区 分	令和3年度	令和4年度	増減率
第1款 自動車運送事業資本的支出	1,571,371	1,771,059	12.7
第1項 建設改良費	1,047,405	1,086,732	3.8
第2項 企業債償還金	495,950	469,830	△ 5.3
第3項 投資	18,016	204,497	著増
第4項 予備費	10,000	10,000	-

オ 財政規模

(単位:千円・%)

令和3年度	令和4年度	増減率
11,623,267	11,617,817	△ 0.0

※ 財政規模は、収益的支出と資本的支出の合計額

参 考 資 料

(1) 市勢概要

(基準日)

面 積	144.35 km ²
-----	------------------------

R3. 3. 31

※ 川崎市統計書 令和3年(2021年)版

地 形	最 長	33.13 km
	最 短	1.22 km

R3. 3. 31

※ 川崎市統計書 令和3年(2021年)版

人 口	川 崎 区	230,180 人
	幸 区	171,200 人
	中 原 区	264,399 人
	高 津 区	234,218 人
	宮 前 区	234,374 人
	多 摩 区	223,464 人
	麻 生 区	180,886 人
計	1,538,721 人	

R4. 4. 1

世 帯 数	758,750 世帯
-------	------------

R4. 4. 1

※ 世帯数と人口は国勢調査を基数とし、以後の住民基本台帳の増減を加減して推算したもの

工 業	事 業 所 数	1,070 事業所
	従 業 者 数	47,621 人

R2. 6. 1

※ 川崎市の工業－2020年工業統計調査結果(速報)－

商 業	商 店 数	7,971 店
	従 業 者 数	102,975 人

R3. 6. 1

※ 川崎市の経済－令和3年経済センサス 活動調査結果(速報)－

自 動 車 総 数	468,145 両
-----------	-----------

R3. 3. 31

※ 川崎市統計書 令和3年(2021年)版

(2) 交通事業の沿革

項 目	営業開始	廃止
軌 道 (市 電)	昭和19年10月14日	昭和44年 4月 1日
乗 合 自 動 車	昭和25年12月15日	—
無軌条電車(トロリーバス)	昭和26年 3月 1日	昭和42年 5月 1日
貸 切 自 動 車	昭和27年 9月20日	昭和43年 3月 1日
	平成17年 3月 1日	—
特 定 自 動 車	昭和55年 4月 5日	平成 8年 4月 1日

(3) 交通事業のあゆみ

年 月 日	主 な 出 来 事		
昭和 19. 10. 14	市電営業開始(古川通～東渡田5丁目)	免許路線2.76km 車両7両	
25. 12. 15	市バス営業開始(浜町3丁目～新丸子駅)	免許路線12.04km 車両11両	
26. 3. 1	トロリーバス営業開始(川崎駅前～池上新田)	免許路線3.64km 車両8両	
27. 9. 20	貸切バス営業開始	車両2両	
27. 10. 1	地方公営企業法および地方公営企業労働関係法適用		
41. 10. 1	交通事業再建整備8箇年計画による自主再建開始	} (第1次) 自主再建期間 (41.10～48.12)	
42. 5. 1	トロリーバス廃止 廃止路線7.30km 車両19両		
43. 3. 1	貸切バス廃止 車両5両		
44. 4. 1	市電廃止 廃止路線4.64km 車両16両		
49. 1. 9	自治大臣再建計画を承認(再建団体指定)		
50. 6. 3	乗合バスワンマン化達成		
53. 3. 20	路線再編成(2路線統合、車両29両減)		} (第2次) 法定再建期間 (49.1～59.3)
54. 12. 21	全線定期乗車券制度実施		
55. 4. 5	市営特定バス営業開始		
55. 8. 1	溝口営業所を廃止、鷲ヶ峰営業所等に吸収		
59. 3. 31	再建団体指定による財政再建完了		
60. 6. 26	車内外乗客案内装置導入開始		
60. 7. 1	川崎市内バス共通回数乗車券制度実施(川崎市・臨港・東急・小田急・京急)		
平成 2. 7. 11	深夜バス運行開始(5路線)		
3. 1. 16	持参人式通勤定期及び端数日付通学定期の導入		
3. 12. 24	低公害ハイブリッド(HIMR)エンジンバス運行開始		
4. 3. 24	冷房化率100パーセント達成		
4. 6. 13	カード回数乗車券(バス共通カード)の導入(一部路線)	11.20 全路線実施	
5. 8. 31	ワンステップバス運行開始		
5. 11. 10	エコロジー乗車券(1日乗車券)実施(冬期3箇月毎水曜日)		
6. 12. 24	CNG(圧縮天然ガス)バス運行開始		
7. 3. 1	料金改定(200円) 1日乗車券及び通信教育乗車券の導入		
8. 4. 1	特定バス しいのき学園線及び福祉センター線の廃止		
9. 1. 28	車内外乗客案内装置装備率100パーセント達成		
9. 6. 30	市内地域共通回数乗車券の販売終了		
9. 12. 19	高速アクアライン線(川崎駅～木更津駅東口)運行開始(6社共同運行)		
10. 8. 12	環境定期制度・1日乗車券に付加サービスの導入		
10. 11. 9	ノンステップバス運行開始(上平間・鷲ヶ峰営業所各1両)		
11. 4. 14	川崎市塩浜CNGスタンド開所		
11. 10. 1	高速アクアライン線、袖ヶ浦駅系統運行開始		
12. 1. 27	運輸政策審議会答申第18号「東京圏における高速鉄道を中心とする交通網の整備に関する基本計画について」において、川崎縦貫高速鉄道(仮称)の新設が位置付けられる。		
12. 4. 1	局機構改革(高速鉄道建設準備室新設)		
〃	CNGノンステップバス運行開始		
13. 4. 1	局機構改革(高速鉄道建設本部設置)		
13. 4. 2	ワンコインバス(川崎病院線)運行開始		
13. 5. 11	鉄道事業許可取得 初期整備区間(新百合ヶ丘～宮前平～元住吉)		
13. 11. 1	1日乗車券の付加サービスを家族1日乗車券として独立		
	1日乗車券とエコロジー乗車券の統合		

年 月 日	主 な 出 来 事
平成 14. 2. 1	道路運送法改正(需給調整規制廃止)
14. 11. 1	高速アクアライン線、袖ヶ浦駅系統廃止
15. 4. 1	局機構改革(次長制を廃止し、自動車関係を2部制に組織再編)
15. 9. 1	ラッピングバスの本格実施(商業広告として)
16. 4. 1	27路線ダイヤ改正、菅生出張所を廃止、高速アクアライン線廃止
17. 3. 1	上平間、塩浜、鷲ヶ峰の各営業所で、貸切バス事業開始(車両 合計5両)
17. 3. 22	バス運行情報提供システム(市バスナビ)井田営業所管内でサービス開始
17. 9. 1	井田営業所で貸切バス事業開始(平成29年3月26日をもって廃止)
18. 4. 1	鉄道事業(元住吉接続計画)廃止
18. 5. 16	梶ヶ谷線(向01 梶ヶ谷駅～向丘遊園駅東口)を東急バス株式会社に委譲
18. 9. 1	小杉線(溝03 小杉駅前～溝口駅前)を東急バス株式会社に委譲
19. 3. 1	横浜市内路線の運賃値下げ
19. 3. 18	ICカード乗車券「PASMO」のサービスを全路線で開始
19. 3. 26	バス運行情報提供システム(市バスナビ)上平間・鷲ヶ峰営業所管内に拡張導入
19. 4. 1	上平間営業所の管理委託の一部実施
19. 10. 1	バス運行情報提供システム(市バスナビ)塩浜営業所管内の導入で全路線対応
19. 11. 26	IC定期乗車券の導入
20. 2. 1	上平間営業所の貸切バス事業廃止
20. 3. 17	市バスイメージキャラクター「かわさきノルフイン」の命名式を実施
20. 4. 1	上平間営業所の管理委託の完全実施
21. 3. 17	電気式ハイブリッドバス運行開始
22. 6. 17	IC6箇月定期乗車券を発売開始
22. 6. 30	カード回数乗車券(バス共通カード)販売終了(10月31日をもって取扱終了)
23. 4. 1	菅生営業所の新設及び管理委託の実施
23. 9. 3	藤子・F・不二雄ミュージアム線を新設
25. 3. 31	局機構改革(高速鉄道建設本部廃止(高速鉄道事業会計廃止))
25. 5. 1	県営埋立線(川03 川崎駅～浮島バスターミナル)を川崎鶴見臨港バス株式会社に委譲
26. 4. 1	消費税率引上げに伴う料金改定(ICカード206円、現金210円)
28. 3. 22	ハローキティが「川崎市バス♥ナビゲーター」就任(コラボレーション事業開始 ⇒令和3年3月31日をもって終了)
28. 4. 1	1日乗車券・家族1日乗車券・回数乗車券料金変更
29. 3. 26	管理委託営業所の変更(井田営業所の管理委託の実施、菅生営業所の直営化)
29. 9. 22	「貸切バス事業者安全性評価認定制度」一ツ星評価認定
29. 9. 26	Facebook・Twitterによるイベントやグッズ情報等の配信開始
30. 12. 31	家族1日乗車券・特殊1日乗車券の販売終了(31年3月31日をもって取扱終了)
31. 3. 25	JR川崎駅中央改札口前におけるバス総合案内表示板の供用開始
31. 4. 5	菅生営業所で貸切バス事業開始(令和4年4月1日をもって廃止)
令和 元. 9. 30	回数乗車券の販売終了
元. 10. 1	消費税率引上げに伴う料金改定(ICカード210円、現金210円)
元. 12. 26	「貸切バス事業者安全性評価認定制度」二ツ星評価認定
3. 3. 31	バス利用特典サービス終了
3. 4. 1	菅生営業所の一部事務機能を鷲ヶ峰営業所へ統合
3. 12. 27	「貸切バス事業者安全性評価認定制度」三ツ星評価認定
4. 4. 1	菅生車庫の営業所機能を鷲ヶ峰営業所へ完全統合

令和 4 年 版

事 業 概 要

編 集 川崎市交通局 企画管理部 経営企画課

〒210 - 0006 川崎市川崎区砂子 1 丁目 8 番地 9

T E L 044 (200) 3221

F A X 044 (200) 3946

COLORS,
FUTURE!
ACTIONS
KAWASAKI 100th



Colors, Future!

いろいろって、未来。

川崎市

2024年、川崎市は市制100周年をむかえます。