

## バス停留所上屋支柱劣化調査業務委託仕様書

### 1. 委託名

バス停留所上屋支柱劣化調査業務委託

### 2. 作業概要

- (1) 点検対象施設の損傷、腐食その他の劣化状況を点検すること。
- (2) 点検結果報告書を作成し提出すること。
- (3) 本作業に付随する一切の作業を実施すること。

### 3. 作業箇所

80か所（別紙－1）

### 4. 点検対象物

バス停留所上屋（別紙－2 標準構造図参照）

### 5. 履行期間

契約締結日から令和8年3月27日（金）まで

### 6. 作業実施者

点検実施者は、下記の資格を有する者とし、その事実を証明する書類の写しを契約締結時に提出すること。

・非破壊試験技術者

### 7. 一般事項

(1) 受注者は、本仕様書の内容に疑義を生じた場合は、川崎市交通局（以下「本局」という。）に照会し、その内容を十分理解し、遺漏のないように行うものとする。

(2) 業務の遂行に際し、軽微な変更を生じた場合は、本局と協議の上、受託者の負担において行うものとする。

(3) 受注者は、作業着手前に作業手順、工法及び工程等の詳細を記載した「作業計画書」を作成、本局に提出し本局の承認後に作業すること。

(4) 本作業に必要な機器及び資材は、全て受注者が準備すること。また、本作業に伴う発生屑は、全て受注者が適切に処分すること。

(5) 作業の進捗状況及び業務を遂行する上で、報告すべき内容等については、本局の指示に従い、日報及びその他関係図書をもって報告するものとする。また、業務完了時に提出する報告書については、本局と協議のもとまとめるものとする。

(6) 本作業に必要な道路使用許可申請等の関係官公庁等に対する諸手続きが必要な場合には、速やかに行うこと。また、手続きに必要な費用はすべて受注者の負担とする。

(7) 本作業の実施に際しては十分な安全対策を施し、各種事故防止に努め、道路交通に支障を及ぼさないよう実施すること。

(8) 本作業中に作業員又は第三者等に及ぼした損害等は、速やかに本局に報告し、全て受注者が補償すること。

(9) 本仕様書に明示していない事項であっても、作業の特性上当然実施しなければならない事項については、受注者の負担において実施すること。

(10) 調査に使用する測定器については、校正証明書又はこれに準ずる書類を本局に提出するものとする。

(11) 業務が完了した時は、直ちに委託業務完了届(本局の様式による)を本局に提出するものとする。

(12) 業務の完了については、本局の検査を受けるものとする。

## 8. 業務内容

### (1) 外観目視検査

上屋全体を近接目視、目視、触手及び打診を行い、写真撮影および記録を行う。

※点検項目は国土交通省大臣官房官庁営繕部計画保全指導室「建築物点検マニュアル」を参考にすること

### (2) 支柱肉厚超音波測定

溶融垂鉛メッキ又は塗装の膜厚測定及び残存板厚測定の測定箇所は、地際部、中段および上段を各4か所以上測定すること。

支柱地際部から3cm以下で測定器の測定可能な最低高さの位置を測定高とすること。また、この位置以外で腐食等の異常が確認された場合は、当該箇所も測定すること。

### (3) 報告書の作成

報告書はMicrosoft Excelを使用し作成すること

#### ① 外観目視調査

#### ② 超音波診断結果及び腐食度(肉厚)算定

## 9. 写真管理

撮影項目は、上屋全体、損傷およびその他腐食箇所、支柱腐食状況とする。

写真は撮影年月日、撮影場所、撮影内容等簡単な説明を記載した黒板等とともに撮影すること。

## 10. 電子データの作成

・調査報告書データ及びデジタルカメラデータをCD-R化する。

## 1 1. 提出書類

本局に提出する提出書類（成果品）は下記の通りとする。

- |                 |                   |
|-----------------|-------------------|
| （1）委託業務着手届      | 1 部（契約締結時）        |
| （2）委託業務代理人・作業員届 | 1 部（契約締結時）        |
| （3）組織表・日程表      | 1 部（契約締結時）        |
| （4）資格証の写し       | 1 部（契約締結時）        |
| （5）業務計画書        | 1 部（契約締結後 10 日以内） |
| （6）調査結果報告書      | 2 部（点検完了後 10 日以内） |
| （7）写真           | 2 部（点検完了後 10 日以内） |
| （8）委託業務完了届      | 1 部（業務完了時）        |
| （9）その他本局が指示するもの | 1 部（必要時）          |
| （10）報告書及び写真データ  | CD-R              |

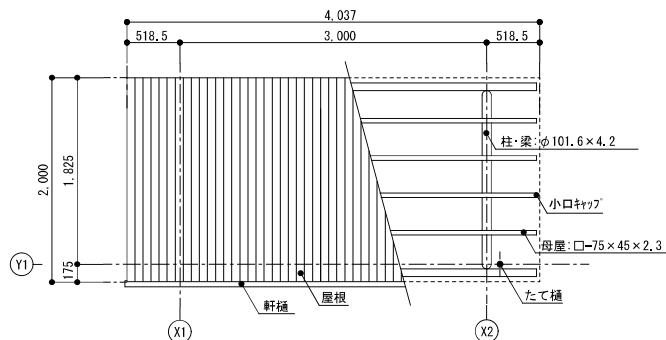
## 上屋の調査対象一覧

別紙－ 1

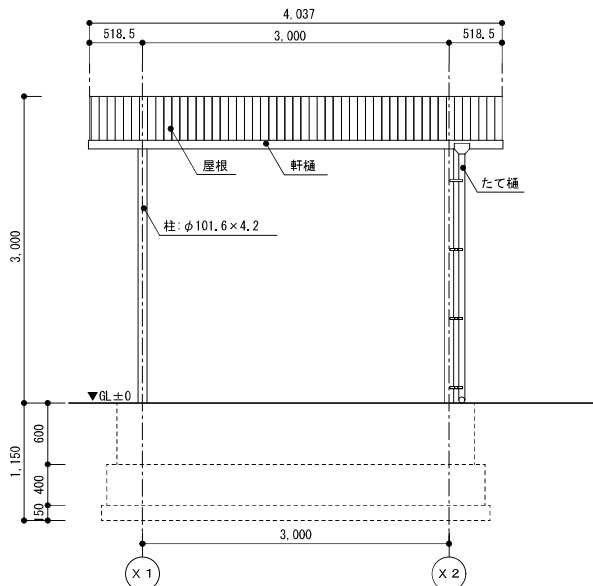
No	停留所名	方向	所在地		上屋	停留所管理	設置年度
1	中島二丁目	川崎駅	川崎区	藤崎 1－13	○	塩浜営業所	H6
2	川崎小学校前	JFE前	川崎区	南町 8	○	塩浜営業所	H10
3	東扇島十八番地	ダイワコーポレーション	川崎区	東扇島 18	○	塩浜営業所	H11
4	JFE前	川崎駅	川崎区	鋼管通 5－1	○	塩浜営業所	H7
5	鋼管通三丁目	川崎駅	川崎区	鋼管通 4－4	○	塩浜営業所	H7
6	小田栄	川崎駅	川崎区	小田栄 2－2	○	塩浜営業所	H12
7	市営埠頭	二号埠頭	川崎区	千鳥町 12	○	塩浜営業所	H12
8	ENEOS株式会社塩浜	川崎駅	川崎区	夜光 2－1	○	塩浜営業所	H13
9	日本食肉流通センター	東扇島23番地	川崎区	東扇島 24	○	塩浜営業所	H13
10	東扇島二十二番地	ダイワコーポレーション	川崎区	東扇島 23	○	塩浜営業所	H15
11	ポートサイドカワサキ	京セラ前	川崎区	千鳥町 8	○	塩浜営業所	H15
12	塩浜	川崎駅	川崎区	塩浜 3－27	○	塩浜営業所	H16
13	台町	川崎駅	川崎区	台町 7	○	塩浜営業所	H16
14	かわさき南部斎苑	塩浜営業所	川崎区	塩浜3－16	○	塩浜営業所	H17
15	かわさき南部斎苑	川崎駅	川崎区	夜光3－2	○	塩浜営業所	H17
16	ダイワコーポレーション前	川崎駅	川崎区	東扇島 26	○	塩浜営業所	H17
17	タカセセンター前	ダイワコーポレーション	川崎区	東扇島 19	○	塩浜営業所	H17
18	東扇島二十三番地	ダイワコーポレーション	川崎区	東扇島 23	○	塩浜営業所	H17
19	塩浜	入江崎	川崎区	夜光 2－1	○	塩浜営業所	H18
20	大同特殊鋼前	川崎駅	川崎区	夜光 2－4	○	塩浜営業所	H18
21	入江崎温水プール前	川崎駅	川崎区	夜光 3－2	○	塩浜営業所	H19
22	小林運送前	ダイワコーポレーション	川崎区	東扇島 26	○	塩浜営業所	H19
23	東扇島北公園入口	ダイワコーポレーション	川崎区	東扇島 17	○	塩浜営業所	H19
24	東扇島二十番地	ダイワコーポレーション	川崎区	東扇島 20	○	塩浜営業所	H19
25	塩浜営業所前	川崎駅	川崎区	四谷下町 10	○	塩浜営業所	H20
26	東扇島東公園前	ダイワコーポレーション	川崎区	東扇島 23	○	塩浜営業所	H20
27	四谷上町	川崎駅	川崎区	四谷上町 10	○	塩浜営業所	H22
28	かわさきファズ物流センター前	川崎駅	川崎区	東扇島 73－1	○	塩浜営業所	H22
29	山丸物流センター前	川崎駅	川崎区	東扇島 73－1	○	塩浜営業所	H22
30	川崎運送前	川崎駅	川崎区	元木 2－7	○	塩浜営業所	H23
31	渡田新町	川崎駅	川崎区	渡田新町 2－6	○	塩浜営業所	H23
32	東扇島西公園前	起終点	川崎区	東扇島 73－1	○	塩浜営業所	H23
33	観音二丁目川崎大師口	川崎駅	川崎区	観音 2－10	○	塩浜営業所	H26
34	JERA川崎火力発電所前	川崎駅	川崎区	千鳥町 9	○	塩浜営業所	H27
35	四谷下町	市営埠頭	川崎区	塩浜 1－4	○	塩浜営業所	H27
36	桜橋	JFE前	川崎区	池上町 9	○	塩浜営業所	H27
37	京セラ前	東電前	川崎区	千鳥町 9	○	塩浜営業所	R2
38	千鳥町北	川崎駅	川崎区	千鳥町 13	○	塩浜営業所	R2
39	川崎運送前	JFE前	川崎区	渡田新町 1－5	○	塩浜営業所	R2
40	池上町	川崎駅	川崎区	池上町 2	○	塩浜営業所	R2
41	JEF池上正門前	川崎駅	川崎区	池上町 2	○	臨港	R2
42	下平間住宅前	川崎駅	幸区	下平間 255	○	上平間営業所	H11

43	御幸小学校前	川崎駅	幸区	戸手 2－1	○	東急	H4
44	御幸小学校前	小杉駅前	幸区	遠藤町 8	○	東急	H5
45	河原町団地前	小杉駅前	幸区	河原町 1	○	東急	H14
46	下平間	川崎駅	幸区	下平間 223	○	東急	H14
47	神 明 町	川崎駅	幸区	遠藤町 64	○	上平間営業所	H14
48	南下平間	川崎駅	幸区	下平間 274	○	上平間営業所	H15
49	下平間住宅前	小杉駅前	幸区	下平間 230	○	上平間営業所	H16
50	天満天神社前	川崎駅	幸区	東古市場 84	○	上平間営業所	H16
51	小向西町	川崎駅	幸区	小向西町 4－71	○	上平間営業所	H17
52	天満天神社前	上平間	幸区	東古市場 116	○	上平間営業所	H19
53	御幸公園前	上平間	幸区	小向東芝町 1	○	上平間営業所	H21
54	東古市場	川崎駅	幸区	東古市場 27	○	上平間営業所	H23
55	小向西町	小杉駅前	幸区	小向西町 4－110	○	上平間営業所	H24
56	夢見ヶ崎動物公園前	新城駅前	幸区	南加瀬 3－1	○	井田営業所	H24
57	南下平間	小杉駅前	幸区	下平間 290	○	上平間営業所	H25
58	河原町団地前	上平間	幸区	戸手 4－8	○	上平間営業所	H25
59	神 明 町	上平間	幸区	河原町 1	○	上平間営業所	H27
60	東古市場	上平間	幸区	小向東芝町 1	○	上平間営業所	H27
61	北谷町	川崎駅	中原区	上平間164	○	上平間営業所	H2
62	中丸子神社前	川崎駅	中原区	中丸子519	○	上平間営業所	H7
63	中原駅前	鷺沼駅	中原区	上小田中4－2	○	東急	H10
64	中丸子西町(P線)	川崎駅	中原区	中丸子403	○	上平間営業所	H12
65	井田	川崎駅西口	中原区	井田839	○	井田営業所	H13
66	中丸子神社前	小杉駅	中原区	中丸子357	○	上平間営業所	H14
67	中丸子商店街	小杉駅	中原区	中丸子527	○	上平間営業所	H15
68	平間小学校前	川崎駅	中原区	上平間1152	○	上平間営業所	H16
69	荻 宿	新城駅前	中原区	西加瀬184	○	井田営業所	H16
70	西下橋	溝口駅前	中原区	宮内2－25	○	上平間営業所	H17
71	中丸子西町(P線)	小杉駅	中原区	中丸子398	○	上平間営業所	H19
72	荻 宿	川崎駅西口	中原区	荻宿661	○	井田営業所	H20
73	北谷町	小杉駅	中原区	上平間186	○	上平間営業所	H20
74	向河原駅入口	川崎駅	中原区	下沼部1918	○	上平間営業所	H20
75	三菱ふそう前	新城駅前	中原区	西加瀬591	○	井田営業所	H20
76	井田営業所前	②新城駅前	中原区	井田850	○	井田営業所	H21
77	玉川小学校前	川崎駅	中原区	北谷町33	○	上平間営業所	H21
78	市民ミュージアム前	小杉駅前	中原区	等々力1	○	上平間営業所	H22
79	労災病院前	川崎駅西口	中原区	木月住吉町1858	○	井田営業所	H22
80	井田	新城駅前	中原区	井田926	○	井田営業所	H24

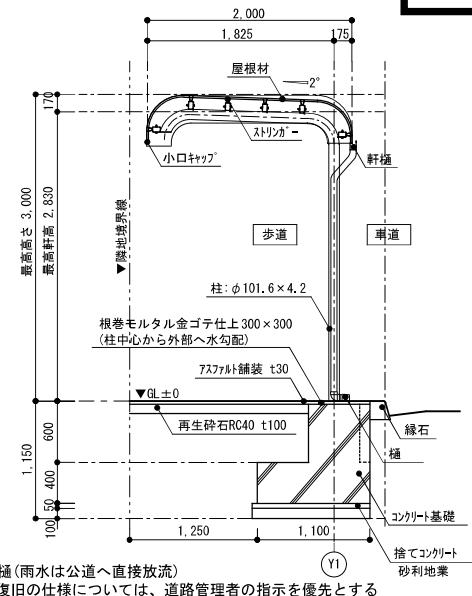
屋根伏図



立面図

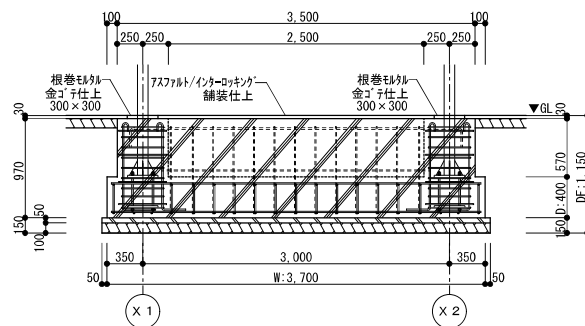


断面図

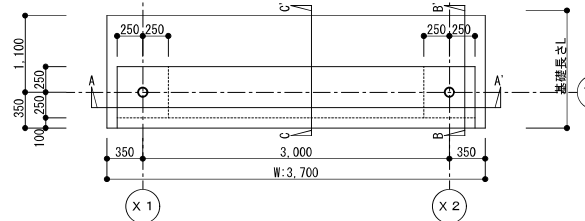


※樋(雨水は公道へ直接放流)  
※復旧の仕様については、道路管理者の指示を優先とする

布基礎詳細図

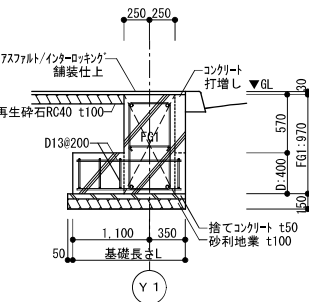


A-A' 断面図

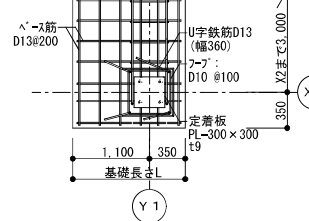


基礎伏図

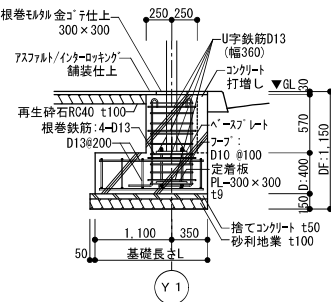
※( )内の寸法は、基礎深さ850タイプを示す



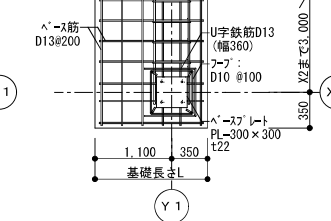
C-C' 断面図



基礎下部平面図

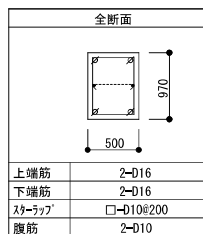


B-B' 断面図



基礎上部平面図

F61



既設上屋図面