

# 消防団

---



川崎市消防団操法大会

# 消 防 団

## 1 消防団の役割

消防団は、「消防団令（昭和22年勅令第185号）」に基づき、昭和22年10月1日に発足し、現在は、消防組織法に基づき制定している「川崎市消防団の設置及び定員等に関する条例（昭和38年川崎市条例第31号）」により、各消防署の管轄区域単位に設置され、地域に密着した防災活動機関として、火災、風水害その他の災害に対する消防活動等を任務としています。また、震災などの大災害に備え、地域における防災活動の中核として、市民の指導的立場に立って、震災時の防ぎよの万全を期しています。

## 2 消防団の概況

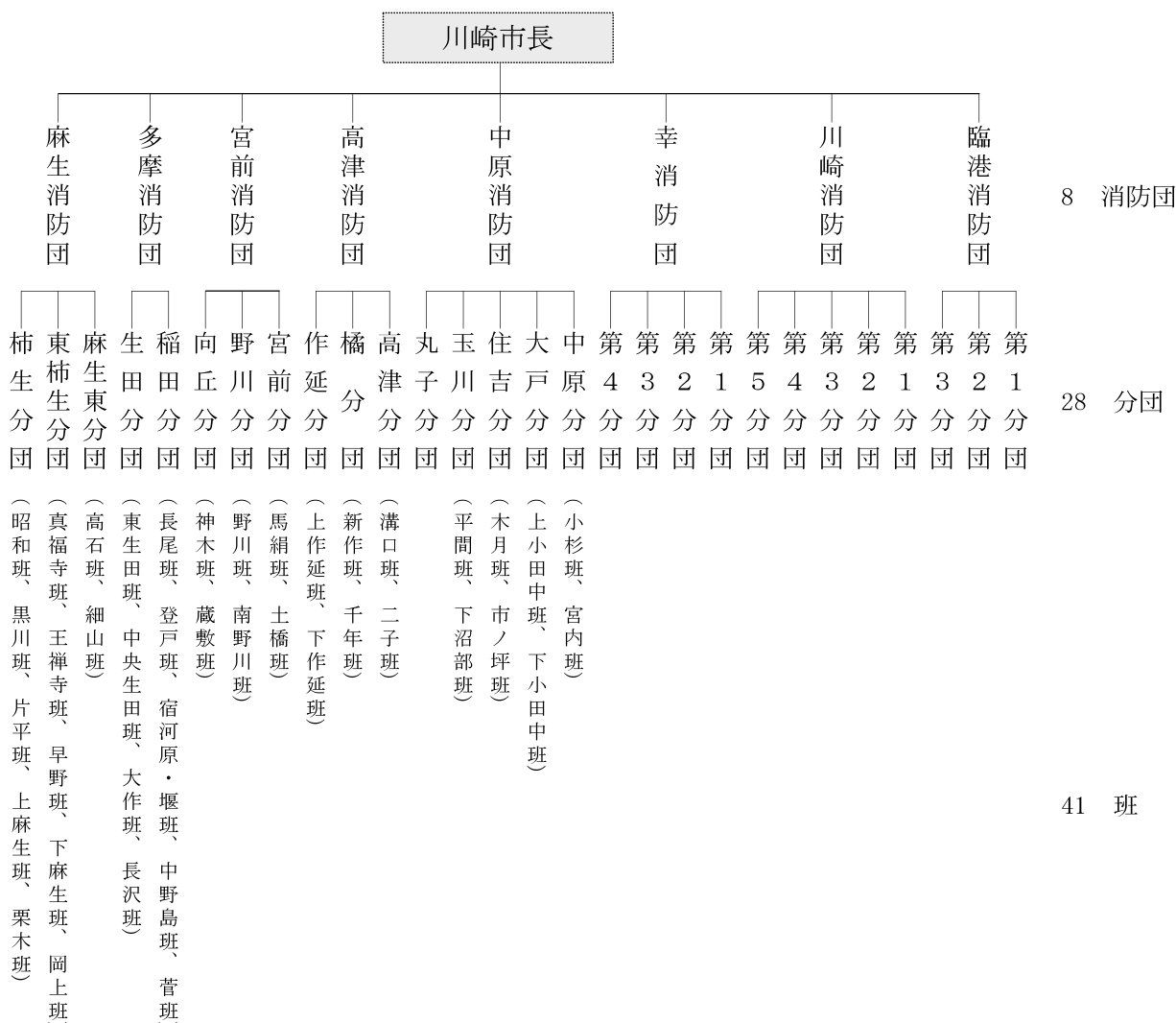
川崎市消防団の平成29年4月1日現在の人員は1,164人で、条例定員の1,345人に対し充足率は約87%となっています。

消防団員確保のため、これまで取り組んできた処遇の改善に加え、広報部を中心に消防団の活発なPRを行うとともに、消防団員確保対策の一環として平成29年3月に「川崎市学生消防団員活動認証制度」を創設し、本市消防団への入団促進を図りました。

また、平成29年3月にはMCAデジタル無線機を16車両に配備しました。そして、安全装備品として、防塵メガネ及び防塵マスクを全団員へ配備しました。

平成29年度は、MCAデジタル無線機を12車両に配備予定となっており、平成29年度中に市内54台の消防団車両の全てに配備が完了します。

## 3 消防団の組織



## 消防団の定員及び現員

(平成29年4月1日現在)

区 分	階 級 別							
	合 計	団 長	副団長	分団長	副分団長	部 長	班 長	団 員
合 計	定員	1,345	8	16	60	1,261		
	現員	1,164 (86)	8 (-)	16 (-)	60 (-)	56 (-)	114 (9)	190 (14)
臨港消防団	定員	130	1	2	7	120		
	現員	123 (21)	1 (-)	2 (-)	7 (-)	6 (-)	11 (1)	17 (2)
川崎消防団	定員	166	1	2	9	154		
	現員	129 (18)	1 (-)	2 (-)	9 (-)	10 (-)	20 (7)	24 (5)
幸 消防団	定員	183	1	2	8	172		
	現員	164 (19)	1 (-)	2 (-)	8 (-)	8 (-)	15 (-)	30 (5)
中原消防団	定員	265	1	2	9	253		
	現員	213 (9)	1 (-)	2 (-)	9 (-)	10 (-)	21 (-)	52 (1)
高津消防団	定員	141	1	2	7	131		
	現員	116 (10)	1 (-)	2 (-)	7 (-)	6 (-)	19 (-)	24 (-)
宮前消防団	定員	147	1	2	7	137		
	現員	119 (9)	1 (-)	2 (-)	7 (-)	6 (-)	11 (1)	21 (1)
多摩消防団	定員	160	1	2	6	151		
	現員	156 (-)	1 (-)	2 (-)	6 (-)	4 (-)	10 (-)	11 (-)
麻生消防団	定員	153	1	2	7	143		
	現員	144 (-)	1 (-)	2 (-)	7 (-)	6 (-)	7 (-)	11 (-)

(注) 1 分団長欄は、分団長に相当する本団の部長を含みます。

2 ( )内は、女性消防団員で内数です。

## 消防団員の年齢

(平成29年4月1日現在)

区 分	合 計	団 長	副団長	分団長	副分団長	部 長	班 長	団 員
合 計	1,164 (86)	8 (-)	16 (-)	60 (-)	56 (-)	114 (9)	190 (14)	720 (63)
18歳～19歳	8 (1)	- (-)	- (-)	- (-)	- (-)	- (-)	- (-)	8 (1)
20歳～24歳	14 (2)	- (-)	- (-)	- (-)	- (-)	- (-)	- (-)	14 (2)
25歳～29歳	43 (3)	- (-)	- (-)	- (-)	- (-)	- (-)	- (-)	43 (3)
30歳～34歳	74 (7)	- (-)	- (-)	- (-)	- (-)	- (-)	- (-)	74 (7)
35歳～39歳	110 (2)	- (-)	- (-)	- (-)	- (-)	- (-)	6 (-)	104 (2)
40歳～44歳	184 (6)	- (-)	- (-)	- (-)	2 (-)	11 (-)	27 (-)	144 (6)
45歳～49歳	228 (11)	- (-)	- (-)	1 (-)	7 (-)	19 (-)	46 (-)	155 (11)
50歳～54歳	182 (12)	- (-)	2 (-)	10 (-)	8 (-)	23 (-)	47 (1)	92 (11)
55歳～59歳	135 (15)	- (-)	1 (-)	12 (-)	20 (-)	24 (-)	24 (4)	54 (11)
60歳以上	186 (27)	8 (-)	13 (-)	37 (-)	19 (-)	37 (9)	40 (9)	32 (9)
平均年齢	48.1 (51.7)	68.2 (-)	61.6 (-)	60.8 (-)	56.7 (-)	55.9 (63.6)	51.8 (60.2)	43.5 (47.9)

(注) 1 分団長欄は、分団長に相当する本団の部長を含みます。

2 ( )内は、女性消防団員で内数です。

## 消防団員の在職年数

(平成29年4月1日現在)

区 分	合 計	団 長	副団長	分団長	副分団長	部 長	班 長	団 員
<b>合 計</b>	<b>1,164</b> <b>(86)</b>	<b>8</b> <b>(-)</b>	<b>16</b> <b>(-)</b>	<b>60</b> <b>(-)</b>	<b>56</b> <b>(-)</b>	<b>114</b> <b>(9)</b>	<b>190</b> <b>(14)</b>	<b>720</b> <b>(63)</b>
1年未満	53 (6)	- (-)	- (-)	- (-)	- (-)	- (-)	- (-)	53 (6)
1年以上～5年未満	243 (20)	- (-)	- (-)	- (-)	- (-)	- (-)	- (-)	243 (20)
5年以上～10年未満	214 (22)	- (-)	- (-)	- (-)	- (-)	- (-)	22 (-)	192 (22)
10年以上～15年未満	213 (10)	- (-)	- (-)	- (-)	- (-)	17 (-)	57 (2)	139 (8)
15年以上～20年未満	134 (10)	- (-)	- (-)	2 (-)	7 (-)	25 (2)	54 (6)	46 (2)
20年以上～25年未満	123 (18)	- (-)	- (-)	10 (-)	16 (-)	39 (7)	34 (6)	24 (5)
25年以上～30年未満	77 (-)	- (-)	3 (-)	14 (-)	13 (-)	19 (-)	16 (-)	12 (-)
30年以上～35年未満	62 (-)	1 (-)	4 (-)	16 (-)	17 (-)	13 (-)	4 (-)	7 (-)
35年以上～40年未満	29 (-)	2 (-)	5 (-)	13 (-)	3 (-)	- (-)	3 (-)	3 (-)
40年以上～45年未満	11 (-)	3 (-)	3 (-)	3 (-)	- (-)	1 (-)	- (-)	1 (-)
45年以上～50年未満	4 (-)	1 (-)	1 (-)	2 (-)	- (-)	- (-)	- (-)	- (-)
50年以上	1 (-)	1 (-)	- (-)	- (-)	- (-)	- (-)	- (-)	- (-)
<b>平均年数</b>	<b>13</b> <b>(10)</b>	<b>41</b> <b>(-)</b>	<b>37</b> <b>(-)</b>	<b>30</b> <b>(-)</b>	<b>26</b> <b>(-)</b>	<b>21</b> <b>(19)</b>	<b>17</b> <b>(17)</b>	<b>8</b> <b>(7)</b>

(注) 1 分団長欄は、分団長に相当する本団の部長を含みます。

2 ( )内は、女性消防団員で内数です。

## 消防団員の表彰状況

区 分	合 計	叙 勲	褒 章	消 防 庁 長 官	知 事	市 長	日 本 消 防 協 会	神 奈 川 協 会 県 会	そ の 他
平成24年度	173	8	2	8	20	70	22	43	-
平成25年度	193	3	3	5	29	44	20	89	-
平成26年度	114	4	4	8	9	44	12	33	-
平成27年度	121	7	3	8	17	35	19	32	-
平成28年度	168	5	7	6	37	56	19	38	-
内 訳	団体	10	-	-	-	9	-	1	-
	個人	158	5	7	6	37	19	37	-

# 消 防 団 員 の 職 業

(平成29年4月1日現在)

区 分	合 計	農	林	漁	鉱	建	製	電	供	運	卸	金	不	サ	公	分	そ
		業	業	業	業	業	造	気	給	輸	業	融	動	ー	務	類	の
		業	業	業	業	業	業	熱	水	通	・	・	産	ビ	員	不	他
		業	業	業	業	業	業	業	道	信	飲	保	業	ス	員	能	の
		業	業	業	業	業	業	業	業	業	食	險	業	業	員	の	他
		業	業	業	業	業	業	業	業	業	店	業	業	業	員	の	他
		業	業	業	業	業	業	業	業	業	業	業	業	業	員	の	他
		業	業	業	業	業	業	業	業	業	業	業	業	業	員	の	他
		業	業	業	業	業	業	業	業	業	業	業	業	業	員	の	他
		業	業	業	業	業	業	業	業	業	業	業	業	業	員	の	他
		業	業	業	業	業	業	業	業	業	業	業	業	業	員	の	他
		業	業	業	業	業	業	業	業	業	業	業	業	業	員	の	他
<b>合 計</b>	<b>1,164</b> <b>(86)</b>	<b>68</b> <b>(-)</b>	<b>3</b> <b>(-)</b>	<b>-</b> <b>(-)</b>	<b>3</b> <b>(-)</b>	<b>220</b> <b>(1)</b>	<b>121</b> <b>(3)</b>	<b>43</b> <b>(-)</b>	<b>80</b> <b>(5)</b>	<b>166</b> <b>(10)</b>	<b>24</b> <b>(2)</b>	<b>38</b> <b>(1)</b>	<b>213</b> <b>(21)</b>	<b>29</b> <b>(3)</b>	<b>49</b> <b>(5)</b>	<b>107</b> <b>(35)</b>	
臨港消防団	<b>123</b> <b>(21)</b>	- <b>(-)</b>	- <b>(-)</b>	- <b>(-)</b>	1 <b>(-)</b>	10 <b>(-)</b>	23 <b>(1)</b>	1 <b>(-)</b>	15 <b>(1)</b>	16 <b>(1)</b>	3 <b>(2)</b>	1 <b>(-)</b>	26 <b>(8)</b>	5 <b>(1)</b>	5 <b>(2)</b>	17 <b>(5)</b>	
川崎消防団	<b>129</b> <b>(18)</b>	- <b>(-)</b>	- <b>(-)</b>	- <b>(-)</b>	- <b>(-)</b>	14 <b>(-)</b>	18 <b>(1)</b>	7 <b>(-)</b>	11 <b>(1)</b>	22 <b>(3)</b>	2 <b>(-)</b>	2 <b>(-)</b>	20 <b>(3)</b>	1 <b>(-)</b>	16 <b>(1)</b>	16 <b>(9)</b>	
幸 消防団	<b>164</b> <b>(19)</b>	- <b>(-)</b>	- <b>(-)</b>	- <b>(-)</b>	- <b>(-)</b>	38 <b>(-)</b>	23 <b>(-)</b>	7 <b>(-)</b>	13 <b>(2)</b>	23 <b>(2)</b>	1 <b>(-)</b>	1 <b>(-)</b>	30 <b>(6)</b>	6 <b>(2)</b>	- <b>(-)</b>	22 <b>(7)</b>	
中原消防団	<b>213</b> <b>(9)</b>	15 <b>(-)</b>	- <b>(-)</b>	- <b>(-)</b>	- <b>(-)</b>	41 <b>(-)</b>	23 <b>(-)</b>	9 <b>(-)</b>	13 <b>(-)</b>	41 <b>(1)</b>	5 <b>(-)</b>	8 <b>(1)</b>	33 <b>(3)</b>	7 <b>(-)</b>	9 <b>(1)</b>	9 <b>(3)</b>	
高津消防団	<b>116</b> <b>(10)</b>	11 <b>(-)</b>	- <b>(-)</b>	- <b>(-)</b>	- <b>(-)</b>	28 <b>(-)</b>	8 <b>(1)</b>	3 <b>(-)</b>	7 <b>(1)</b>	16 <b>(1)</b>	4 <b>(-)</b>	8 <b>(-)</b>	14 <b>(-)</b>	3 <b>(-)</b>	5 <b>(1)</b>	9 <b>(6)</b>	
宮前消防団	<b>119</b> <b>(9)</b>	12 <b>(-)</b>	- <b>(-)</b>	- <b>(-)</b>	2 <b>(-)</b>	22 <b>(1)</b>	3 <b>(-)</b>	3 <b>(-)</b>	5 <b>(-)</b>	17 <b>(2)</b>	- <b>(-)</b>	10 <b>(-)</b>	31 <b>(1)</b>	2 <b>(-)</b>	2 <b>(-)</b>	10 <b>(5)</b>	
多摩消防団	<b>156</b> <b>(-)</b>	17 <b>(-)</b>	1 <b>(-)</b>	- <b>(-)</b>	- <b>(-)</b>	45 <b>(-)</b>	4 <b>(-)</b>	8 <b>(-)</b>	6 <b>(-)</b>	21 <b>(-)</b>	4 <b>(-)</b>	1 <b>(-)</b>	26 <b>(-)</b>	4 <b>(-)</b>	7 <b>(-)</b>	12 <b>(-)</b>	
麻生消防団	<b>144</b> <b>(-)</b>	13 <b>(-)</b>	2 <b>(-)</b>	- <b>(-)</b>	- <b>(-)</b>	22 <b>(-)</b>	19 <b>(-)</b>	5 <b>(-)</b>	10 <b>(-)</b>	10 <b>(-)</b>	5 <b>(-)</b>	7 <b>(-)</b>	33 <b>(-)</b>	1 <b>(-)</b>	5 <b>(-)</b>	12 <b>(-)</b>	

(注) 1 分類不能の産業には、会社員を含みます。

2 ( )内は、女性消防団員で内数です。

## 消 防 団 員 の 公 務 災 害 状 況

区 分	合 計	公 傷 病			業 務 別 公 傷 病				
		殉 職	重 症	軽 症	災害出場 途 上	火災現場	風 水 害 現 場	訓 練	そ の 他
平成24年度	<b>2</b>	-	-	2	-	-	-	2	-
平成25年度	<b>1</b>	-	-	1	-	-	-	1	-
平成26年度	<b>8</b>	-	-	8	-	2	-	6	-
平成27年度	<b>-</b>	-	-	-	-	-	-	-	-
平成28年度	<b>5</b>	-	-	5	-	1	-	4	-

## 消防団の出場状況

(平成28年中)

区 分		合 計	臨港消防団	川崎消防団	幸消防団	中原消防団	高津消防団	宮前消防団	多摩消防団	麻生消防団
合 計	件 数	1,210 (345)	203 (75)	152 (65)	146 (49)	180 (50)	167 (40)	171 (66)	99 (-)	92 (-)
	人 員	13,757 (819)	1,804 (186)	1,468 (167)	1,576 (162)	2,704 (93)	1,601 (96)	1,575 (115)	1,572 (-)	1,457 (-)
	台 数	1,224	79	82	101	206	148	200	221	187
火 災	件 数	125 (62)	21 (15)	17 (14)	11 (9)	23 (10)	21 (10)	7 (4)	15 (-)	10 (-)
	人 員	2,165 (104)	305 (41)	179 (14)	193 (14)	430 (12)	345 (19)	97 (4)	301 (-)	315 (-)
	台 数	173	24	18	11	28	28	11	35	18
風 水 害	件 数	1 (-)	- (-)	- (-)	- (-)	- (-)	- (-)	- (-)	- (-)	1 (-)
	人 員	21 (-)	- (-)	- (-)	- (-)	- (-)	- (-)	- (-)	- (-)	21 (-)
	台 数	4	-	-	-	-	-	-	-	4
特別警戒	件 数	115 (56)	47 (15)	17 (7)	5 (4)	14 (10)	8 (6)	19 (14)	4 (-)	1 (-)
	人 員	1,612 (130)	310 (35)	113 (21)	147 (17)	428 (19)	188 (14)	235 (24)	124 (-)	67 (-)
	台 数	70	5	5	7	9	10	21	13	-
水 難	件 数	-	-	-	-	-	-	-	-	-
	人 員	-	-	-	-	-	-	-	-	-
	台 数	-	-	-	-	-	-	-	-	-
交通事故	件 数	-	-	-	-	-	-	-	-	-
	人 員	-	-	-	-	-	-	-	-	-
	台 数	-	-	-	-	-	-	-	-	-
演習訓練	件 数	908 (208)	128 (40)	107 (38)	126 (34)	132 (28)	130 (24)	137 (44)	70 (-)	78 (-)
	人 員	9,076 (555)	1,098 (99)	1,068 (124)	1,179 (129)	1,681 (60)	945 (63)	1,114 (80)	1,004 (-)	987 (-)
	台 数	901	43	48	79	158	100	156	158	159
そ の 他	件 数	61 (19)	7 (5)	11 (6)	4 (2)	11 (2)	8 (-)	8 (4)	10 (-)	2 (-)
	人 員	883 (30)	91 (11)	108 (8)	57 (2)	165 (2)	123 (-)	129 (7)	143 (-)	67 (-)
	台 数	76	7	11	4	11	10	12	15	6

(注) 1 その他には、非火災及び誤報出場を含みます。

2 ( )内は、女性消防団員で内数です。ただし、件数については、女性消防団員が出場した件数です。

# 消防団器具置場及び配置車両の現況(1)

(平成29年4月1日現在)

名称	所在地	建物構造等				配置車両		
		建築年月	敷地面積 (㎡)	構造・規模	建築延面積 (㎡)	購入年月	車種	
臨港消防団	第1分団	川崎区大師駅前1-8-17	昭和58年11月	88.71 (借地)	鉄骨造2階	90.45	平成22年11月	積載車
	第2分団	川崎区大師河原2-3-14	平成25年3月	195.94	鉄骨造平屋	71.74	平成22年11月	積載車
	第3分団	川崎区桜本1-13-18	平成3年1月	282.53	鉄骨造2階	68.03	平成22年11月	積載車
川崎消防団	第1分団	川崎区池田1-6-13	昭和63年3月	160.14 (建設緑政局用地)	鉄骨造2階	65.09	平成22年11月	積載車
	第2分団	川崎区砂子2-10-6	昭和53年7月	91.68	RC造2階	70.01	平成19年10月	積載車
	第3分団	川崎区渡田3-18-10	平成3年1月	91.34	鉄骨造2階	68.03	平成22年11月	積載車
	第4分団	川崎区大島3-18-14	昭和56年3月	229.85	鉄骨造平屋	103.82	平成22年11月	積載車
	第5分団	川崎区京町3-12-2	平成2年6月	170.22	RC造2階	66.70	平成20年12月	積載車
幸消防団	第1分団	幸区南幸町3-154-2	平成12年12月	134.96	鉄骨造2階	69.36	平成17年11月	積載車
	第2分団	幸区戸手2-2-3	昭和63年3月	136.07	鉄骨造2階	57.96	平成20年12月	積載車
	第3分団	幸区小向西町3-107-2	昭和58年1月	51.26 (建設緑政局用地)	鉄骨造2階	51.33	平成25年1月	積載車
	第4分団	幸区北加瀬1-36-4	昭和59年11月	135.55	鉄骨造平屋	47.88	平成20年12月	積載車
中原消防団	中原分団 小杉班	中原区小杉御殿町1-940-15	昭和55年3月	100.04	鉄骨造平屋	50.94	平成18年9月	積載車
	中原分団 宮内班	中原区宮内2-26-40	平成22年4月	654.79	鉄骨造平屋	86.08	平成22年3月	積載車
	丸子分団	中原区新丸子東1-821	昭和61年3月	56.19 (借地)	鉄骨造2階	56.12	平成29年2月	積載車
	住吉分団 木月班	中原区木月祇園町17-5	昭和52年3月	90.00 (教育委員会用地)	ブロック造平屋	38.31	平成14年10月	積載車
	住吉分団 市ノ坪班	中原区市ノ坪362	昭和58年3月	117.00 (借地)	鉄骨造平屋	30.44	平成26年12月	積載車
	大戸分団 上小田中班	中原区上小田中3-3-19	平成8年4月	264.00 (借地)	鉄骨造一部2階	149.01	平成20年12月	積載車
	大戸分団 下小田中班	中原区下小田中2-9-3	昭和56年3月	109.20	鉄骨造平屋	46.08	平成14年10月	積載車
	玉川分団 平間班	中原区北谷町75-1	平成4年12月	194.58	鉄骨造2階	67.60	平成21年11月	積載車
玉川分団 下沼部班	中原区下沼部1745	平成3年3月	78.89 (借地)	鉄骨造平屋	37.60	平成23年8月	積載車	
高津消防団	高津分団 溝口班	高津区溝口4-15-17	昭和60年3月	100.00	鉄骨造2階	51.84	平成23年8月	積載車
	高津分団 二子班	高津区二子6-13-7	平成29年3月	88.06 (建設緑政局用地)	鉄骨造2階	76.00	平成19年10月	積載車
	作延分団 上作延班	高津区上作延424-7	昭和60年12月	74.96 (借地)	鉄骨造2階	47.22	平成23年8月	積載車
	作延分団 下作延班	高津区下作延4-10-17	昭和57年3月	99.26	鉄骨造平屋	45.60	平成23年8月	積載車
	橘分団 新作班	高津区新作3-18-5	平成27年8月	83.45 (借地)	鉄骨造2階	72.68	平成23年8月	積載車
	橘分団 千年班	高津区千年548-2	昭和59年11月	69.00 (借地)	鉄骨造2階	60.72	平成23年8月	積載車

## 消防団器具置場及び配置車両の現況(2)

(平成29年4月1日現在)

名称	所在地	建築物構造等				配置車両		
		建築年月	敷地面積 (㎡)	構造・規模	建築延面積 (㎡)	購入年月	車種	
宮前消防団	宮前分団 馬絹班	宮前区馬絹1837-13	平成4年3月	99.62	鉄骨造2階	69.12	平成21年11月	積載車
	宮前分団 土橋班	宮前区土橋6-2-29	平成2年3月	119.62	鉄骨造2階	59.62	平成18年9月	積載車
	野川分団 野川班	宮前区野川252-19	昭和55年3月	81.00	鉄骨造平屋	46.72	平成20年12月	積載車
	野川分団 南野川班	宮前区野川2961	平成3年12月	71.11 (借地)	鉄骨造2階	52.99	平成20年12月	積載車
	向丘分団 神木班	宮前区平1-10-25	昭和57年3月	110.33	鉄骨造平屋	44.55	平成17年11月	積載車
	向丘分団 蔵敷班	宮前区菅生3-16-1	昭和61年3月	100.02	鉄骨造2階	50.76	平成23年8月	積載車
多摩消防団	稲田分団 登戸班	多摩区登戸1265-12	平成10年12月	115.50	鉄骨造2階	66.00	平成21年11月	積載車
	稲田分団 宿河原・堰班	多摩区宿河原3-12-11	昭和55年10月	町内会館 敷地内	RC造2階	31.59	平成23年8月	積載車
	稲田分団 長尾班	多摩区長尾7-2-1	昭和58年11月	80.94	鉄骨造2階	48.76	平成23年8月	積載車
	稲田分団 中野島班	多摩区中野島2-5-1	平成2年1月	87.67 (借地)	鉄骨造2階	63.83	平成22年11月	積載車
	稲田分団 菅班	多摩区菅5-10-1	昭和60年3月	107.35	鉄骨造2階	60.75	平成23年8月	積載車
	生田分団 東生田班	多摩区柘形3-2-17	平成26年8月	49.32	鉄骨造2階	64.86	平成19年10月	積載車
	生田分団 中央生田班	多摩区生田8-7-4	昭和62年3月	64.86 (借地)	鉄骨造2階	60.72	平成21年11月	積載車
	生田分団 大作班	多摩区西生田2-12-4	昭和62年2月	105.78 (借地)	鉄骨造2階	61.64	平成22年11月	積載車
	生田分団 長沢班	多摩区長沢4-10	平成1年3月	123.69 (借地)	鉄骨造2階	53.67	平成23年8月	積載車
麻生消防団	麻生東分団 細山班	麻生区細山2-11-1	昭和62年3月	119.84	鉄骨造平屋	46.98	平成29年2月	積載車
	麻生東分団 高石班	麻生区高石4-15-7	平成17年2月	102.9	鉄骨造2階	72.00	平成23年8月	積載車
	柿生分団 昭和班	麻生区五力田3-22	昭和63年3月	167.89	鉄骨造2階	57.96	平成15年11月	積載車
	柿生分団 黒川班	麻生区黒川1-1	平成3年12月	64.89 (借地)	RC造2階	60.30	平成21年11月	積載車
	柿生分団 片平班	麻生区片平7-10	平成18年10月	62.22 (建設緑政局用地)	鉄骨造2階	66.24	平成22年11月	積載車
	柿生分団 上麻生班	麻生区上麻生6-27-1	昭和58年3月	121.8 (借地)	鉄骨造平屋	40.20	平成19年10月	積載車
	柿生分団 栗木班	麻生区栗木台4-2-1	平成4年12月	2000.13	鉄骨造2階	67.21	平成23年8月	積載車
	東柿生分団 真福寺班	麻生区王禅寺西6-4-2	昭和63年3月	135.18	鉄骨造2階	57.96	平成15年11月	積載車
	東柿生分団 王禅寺班	麻生区王禅寺東5-48-1	平成3年1月	188.61	鉄骨造2階	63.83	平成19年10月	積載車
	東柿生分団 早野班	麻生区早野320-1	昭和63年12月	125.15 (借地)	鉄骨造2階	58.65	平成16年11月	積載車
	東柿生分団 下麻生班	麻生区下麻生3-18-8	昭和63年12月	129.17	鉄骨造2階	57.96	平成16年11月	積載車
	東柿生分団 岡上班	麻生区岡上708	平成10年3月	152.77 (教育委員会用地)	鉄骨造2階	79.68	平成22年11月	積載車



## 消防団車両等の配置及び経過年数

(平成29年4月1日現在)

区 分	合 計	小 型 動 力 積 載 車	小 型 動力ポンプ	手 引 動力ポンプ	
団         別	<b>合 計</b>	<b>121</b>	<b>54</b>	<b>8</b>	<b>59</b>
	臨港消防団	15	3	1	11
	川崎消防団	17	5	1	11
	幸 消防団	15	4	1	10
	中原消防団	18	9	1	8
	高津消防団	12	6	1	5
	宮前消防団	13	6	1	6
	多摩消防団	15	9	1	5
	麻生消防団	16	12	1	3
経               過               年               数	<b>合 計</b>	<b>121</b>	<b>54</b>	<b>8</b>	<b>59</b>
	1年未満	2	2	-	-
	1年以上	-	-	-	-
	2年 "	1	1	-	-
	3年 "	32	-	-	32
	4年 "	36	1	8	27
	5年 "	13	13	-	-
	6年 "	10	10	-	-
	7年 "	6	6	-	-
	8年 "	6	6	-	-
	9年 "	5	5	-	-
	10年 "	2	2	-	-
	11年 "	2	2	-	-
	12年 "	2	2	-	-
	13年 "	2	2	-	-
	14年 "	2	2	-	-
15年 "	-	-	-	-	