

平成 21 年

消 防 年 報

平成 22 年刊行

川 崎 市 消 防 局

平成 22 年 消防年報を發刊します。

本書は、平成 21 年中（一部平成 21 年度等）における「川崎市の消防」の現勢、業務概要、各種統計等を収録し、皆様に川崎市消防行政の現況を御紹介することを目的に刊行しております。

より一層の御理解、御協力をいただければ幸いに存じます。

平成 22 年 8 月

川 崎 市 消 防 局

目 次

総 括

平成 21 年度中のおもな動き	1
川崎市の地勢及び署所配置図	3
署別の面積・世帯数・人口	4
管内情勢	4
消防隊等の配置状況	5
消防庁舎の現況	6
管理公舎の現況	8
消防局の組織	9
消防局の事務分掌	11
消防職員	16
消防予算	17
平成 22 年度川崎市消防行政重点施策	18
消防情勢の推移	20
消防力の推移	22
消防力の整備指針に基づく 必要数と現有数の比較	22
年別火災と死者・損害の状況	23
平成 21 年月別の火災と損害状況	23
10 年間の救急活動の推移	24
事故別搬送状況	24

総 務

業務概要	25
消防費歳出予算と火災損害額の比較	27
職員の年齢	28
職員の勤続年数	29
職員の採用・退職状況	30
職員の公務災害発生状況	31
職員の居住地状況	32
職員の特殊技能	33
職員の表彰状況	34
職員の健康管理状況	34
職場外研修実施状況	35
職場研修実施状況	36
消防音楽隊・カラーガード隊演奏活動状況	36

消防音楽隊・カラーガード隊

年度別演奏活動状況	37
消防音楽隊・カラーガード隊の編成	37
消防音楽隊員・カラーガード隊員の配置	37
消防総合訓練場使用状況	38

警 防

業務概要	39
消防車両等の経過年数	41
消防車両等の配置状況	42
救助用資機材の配置状況	44
警防用資機材の配置状況	46
ホースの配置状況	47
消火薬剤及び中和剤等備蓄状況	47
緊急用化学消火薬剤等協定締結状況	47
月別災害出場状況	48
署別災害出場状況	49
消防相互応援協定	50
隣接都市への火災応援状況	51
隣接都市からの火災応援状況	51
ガス事故発生状況	52
中高層建築物の状況	53
署所別消防水利の状況	54
救助隊の活動状況	56
消防通信施設の状況	57
消防通信受信処理状況	58
携帯電話による 119 番通報受信件数	59
携帯電話による 119 番通報受信件数の推移	59
指令件数	60
気象報等の発表状況	61
気象状況	61
消防通信系統図	62
航空隊の活動状況	63
月別航空隊活動状況	64
航空隊用資機材配置状況	66
街頭用消火器配置状況	66

予 防

業務概要	67
火災予防条例等に基づく届出処理状況	69
防火対象物使用開始届処理状況	70
消防用設備等着工届処理状況	71
消防用設備等設置届処理状況	72
消防用設備等点検結果報告書処理状況	73
防火管理者選任状況	74
防火管理者資格取得講習会実施状況	76
共同防火管理協議事項届出状況	76
消防計画書届出状況	77
消防法第8条に基づく消防訓練実施状況	78
火災予防広報活動状況	80
広報広聴活動状況	81
第1種・第2種・第3種防火対象物の状況	82
第1種・第2種・第3種 防火対象物の立入検査状況	84
第1種・第2種・第3種 防火対象物の違反処理状況	86
査察検査用資機材配置状況	88
建築事務処理状況	90
月別建築事務処理状況	92
確認申請の用途別同意状況	94
許可申請の用途別同意状況	96
計画通知の用途別処理状況	98
確認申請の工事別処理状況	100
確認申請の構造別処理状況	100
危険物施設数	101
危険物施設の設置・廃止状況	102
危険物製造所等関係文書の受理状況	103
月別文書の受理状況	103
危険物施設の倍数別・類別設置状況	104
危険物屋外タンク貯蔵所設置状況	106
危険物等施設数と検査状況	108
石油類等の貯蔵量	109
コンビナート地域の 石油類貯蔵屋外タンク分布図	110
石油類の貯蔵量の推移	112
石油精製能力	112

エチレン製造能力	112
危険物保安監督者の選任状況	113
危険物施設保安員及び 予防規程を定める対象	113
過去5年間の危険物製造所等の 施設別火災・事故件数	114
指定可燃物貯蔵取扱所状況	114
圧縮アセチレンガス等貯蔵・取扱状況	115
鑑定等実施状況	116
危険物等確認試験実施状況	117
科学機器・装置配置状況	118

火災統計

火災概況	119
月別火災状況	120
覚知別火災状況	122
覚知別火災損害（月別）	124
出火時間別火災状況	126
火元用途別被害状況	128
出火箇所別被害状況	130
過去5年間の原因別火災件数	131
発火源別被害状況	132
発火源・経過別火災状況	134
車両・船舶被害状況	136
気象と火災	136
火災による死傷者の状況	137
死者を出した火災	138
おもな火災	140
5年間の火災統計	142
月別1日平均の火災	142

救急統計

救急概況	143
事故別・隊別等救急取扱状況	144
月別・時間別救急出場件数	146
曜日別・覚知別救急出場件数	147
年齢別搬送人員	148
医療機関別搬送状況	149

事故別・業種別搬送状況	150
疾病別・傷病別搬送状況	151
不搬送の状況	151
行政区・高速道路別救急活動状況	152
傷病者の居住地別・収容医療機関別・ 傷病程度別搬送人員	153
20年間の救急出場推移	154
心肺停止傷病者の状況	155
応急手当普及啓発活動状況	156

消 防 団

消防団	157
消防団の定員及び現員	158
消防団員の年齢	158
消防団員の在職年数	159
消防団員の表彰状況	159
消防団員の職業	160
消防団員の公務災害状況	160
消防団の出場状況	161
消防団車両等の配置及び経過年数	162
消防団器具置場及び配置車両の現況	163

自 衛 消 防

自衛消防力の概要	165
自衛消防隊（自衛防災隊を含む）の現況	166
自衛消防備蓄消火薬剤等の状況	167
自衛消防水利及び装備の状況	167
臨港地域における企業間の防災組織	168
石油コンビナート等特別防災区域内の 備蓄消火薬剤等の状況	169
石油コンビナート等特別防災区域内の 特定事業所分布図	170
石油コンビナート等特別防災区域内の 特定事業所一覧	171
共同防災組織及び自衛防災組織に おける防災資器材等の現況	172
特定防災施設等設置対象事業所数	174

付 表

歴代消防長	175
最近10年間のおもな火災	176
自治体消防発足後の火災状況	178
川崎市消防のあゆみ	182

総括



改築した幸消防署新庁舎

平成 21 年度中のおもな動き

4 月 ・ 消防局の機構を改革し、施設装備課を新設した。

・ 社会福祉施設等のうち入所施設及び小規模社会福祉施設等 4 9 6 対象に対し、特別立入検査を実施した。

5 月 ・ 市内主要病院 4 5 対象に対し、特別立入検査を実施した。

6 月 ・ ミューザ川崎シンフォニーホール開館 5 周年記念「バースデイ・コンサート」開催に伴い、ミューザ川崎の特別立入検査を実施した。

7 月 ・ 川崎DMA Tの発足に伴い、川崎DMA T連携隊の運用を開始し、災害現場における医療救護活動体制を確立した。

・ パチンコ店等 1 1 5 対象に対し、特別立入検査を実施した。

8 月 ・ 横浜市で開催された第 3 8 回全国消防救助技術大会において、水上の部「複合検索」、「溺者搬送」、「水中検索救助」で計 5 人が入賞した。

9 月 ・ 第 3 0 回八都都市合同防災訓練が、川崎市役所第 3 庁舎、東扇島東公園（基幹的広域防災拠点）及び川崎市港湾振興会館（川崎マリエン）体育館を会場として、川崎市直下地震を想定して実施された。

・ 自衛消防組織の設置を要する防火対象物等 9 3 対象に対し、特別立入検査を実施した。

1 0 月 ・ 個室ビデオ店等 8 7 対象に対し、特別立入検査を実施した。



川崎市役所で行われた川崎DMA T発隊式



パチンコ店等の特別立入検査



第 3 8 回全国消防救助技術大会



第 3 0 回八都都市合同防災訓練



川崎市消防局イメージキャラクター

1 1 月

・消防音楽隊定期演奏会を教育文化会館において開催した。

・全署に住宅用火災警報器設置推進連絡会を設立した。

・千葉県千葉市において実施された緊急消防援助隊関東ブロック合同訓練に指揮支援部隊、県隊指揮隊、救助部隊、後方支援部隊、航空部隊の隊員 22 人が参加した。

・マージャン店等 74 対象に対し、特別立入検査を実施した。



川崎市消防音楽隊定期演奏会

1 2 月

・臨港消防署改築事業により、川崎区塩浜 3 丁目地内において仮庁舎での運用を開始した。

・小規模雑居ビル 103 対象に対し、所轄警察署、健康福祉局、まちづくり局及び建設局と合同で特別立入検査を実施した。

・大規模物品販売店舗 32 対象に対し、特別立入検査を実施した。



川崎市高津区消防出初式（代表会場）

1 月

・「火の用心 いつも我家の 合い言葉」を統一標語とし、各消防署において地区消防出初式を実施した。

2 月

・住宅防火対策推進シンポジウム（主催：総務省消防庁、共催：川崎市消防局）を川崎市総合福祉センターで開催し、住宅用火災警報器の普及と住宅防火への意識啓発を図り、住宅防火対策の重要性を広く周知した。



住宅防火対策推進シンポジウム

3 月

・幸消防署改築事業により改築した幸消防署新庁舎での運用を開始した。

・総務省消防庁から、特殊災害対応自動車、特別高度工作車、大型除染システム搭載車、消防団救助資機材搭載型車両が貸与され、習熟訓練を実施した。

・認知症高齢者グループホーム 51 対象及び小規模社会福祉施設等 13 対象に対し、特別立入検査を実施した。

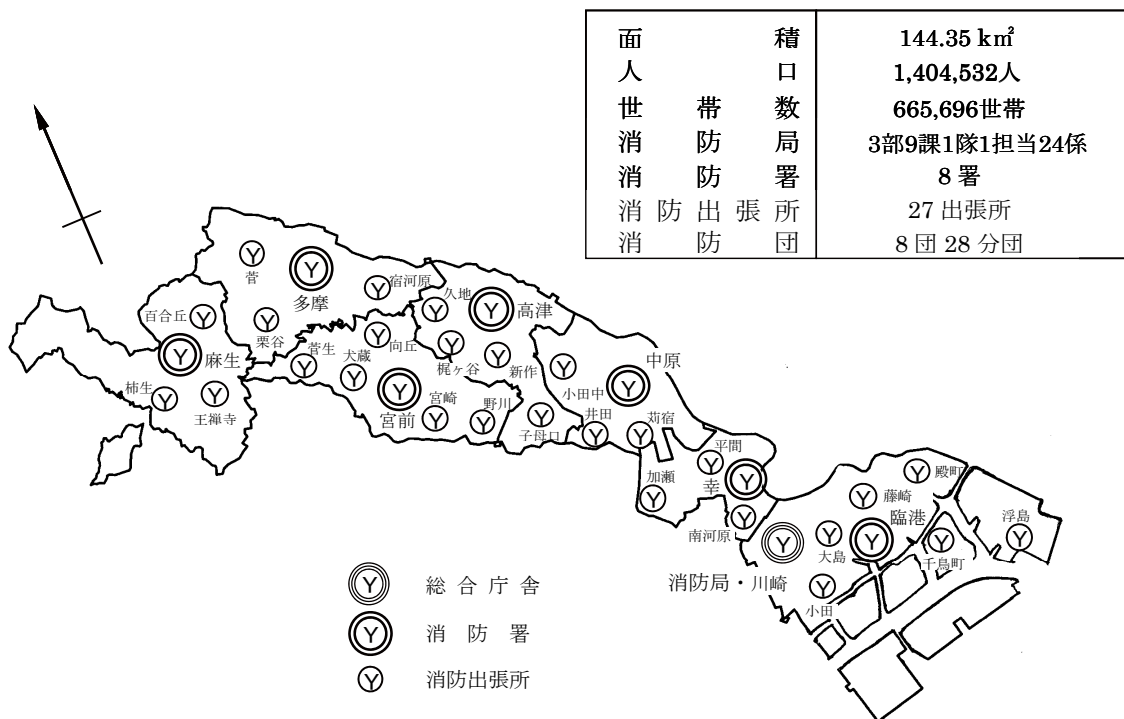


幸消防署新庁舎竣工式

川崎市の地勢及び署所配置図

(平成22年4月1日現在)

川崎市は神奈川県北東部に位置し、南北を東京都と横浜市に隣接し、西は多摩丘陵地帯をひかえ、東は東京湾に臨んでいます。市域は多摩川に沿って東西に長く、南北に細長い地形をなし、東西最長距離は33.13km、南北最短距離は1.22kmで、北西部一帯は多摩丘陵に連なる最高148mの高台で、これより東方へ順次低くなる多摩沖積地の上に発達した都市です。



臨港消防署				
本署	浮島出張所	千鳥町出張所	殿町出張所	藤崎出張所
◎			◎	◎
○	○	○	○	○

川崎消防署		
本署	小田出張所	大島出張所
◎	◎	◎
○	○	

幸消防署			
本署	南河原出張所	平間出張所	加瀬出張所
◎		◎	◎
○			○

中原消防署			
本署	荻宿出張所	井田出張所	小田中出張所
◎		◎	◎
○			○

高津消防署				
本署	子母口出張所	新作出張所	梶ヶ谷出張所	久地出張所
◎		◎		◎
○	○		○	

宮前消防署				
本署	野川出張所	宮崎出張所	向丘出張所	犬蔵出張所
◎	◎	◎		
○				○

多摩消防署			
本署	宿河原出張所	菅出張所	栗谷出張所
◎		◎	◎
○	○		

麻生消防署			
本署	王禅寺出張所	百合丘出張所	柿生出張所
◎			◎
○			○

凡例 ◎ 救急隊配置署所、○ 通信員配置署・出張所

署別の面積・世帯数・人口

(平成22年4月1日現在)

区 分	面 積 (km ²)	世帯数	人 口	1km ² あたり		管轄行政区
				世帯数	人 口	
市 全 域	144.35	665,696	1,404,532	4,612	9,730	—
臨港消防署	32.86	45,205	92,377	1,376	2,811	川 崎 区
川崎消防署	7.39	67,556	128,218	9,142	17,350	”
幸 消 防 署	10.09	72,580	154,493	7,193	15,311	幸 区
中原消防署	14.81	115,170	227,614	7,777	15,369	中 原 区
高津消防署	17.10	100,557	212,979	5,881	12,455	高 津 区
宮前消防署	18.60	93,784	217,678	5,042	11,703	宮 前 区
多摩消防署	20.39	99,037	204,310	4,857	10,020	多 摩 区
麻生消防署	23.11	71,807	166,863	3,107	7,220	麻 生 区

(注) 人口及び世帯数は、住民基本台帳搭載人口及び外国人登録人口によります。

管 内 情 勢

(平成22年4月1日現在)

区 分	署所数	1署所あたり			消防職員 訓令定数	消防職員1人あたり			消防 車数	消防車1台あたり		
		面 積 (km ²)	世帯数	人 口		面 積 (km ²)	世帯数	人 口		面 積 (km ²)	世帯数	人 口
市 全 域	8 署 27 出張所	4.12	19,020	40,129	1,386	0.10	480	1,013	35	4.12	19,020	40,129
消 防 局	-	-	-	-	155	-	-	-	-	-	-	-
臨港消防署	1 署 4 出張所	6.57	9,041	18,475	190	0.17	238	486	5	6.57	9,041	18,475
川崎消防署	1 署 2 出張所	2.46	22,519	42,739	146	0.05	463	878	3	2.46	22,519	42,739
幸 消 防 署	1 署 3 出張所	2.52	18,145	38,623	142	0.07	511	1,088	4	2.52	18,145	38,623
中原消防署	1 署 3 出張所	3.70	28,793	56,904	150	0.10	768	1,517	4	3.70	28,793	56,904
高津消防署	1 署 4 出張所	3.42	20,111	42,596	155	0.11	649	1,374	5	3.42	20,111	42,596
宮前消防署	1 署 5 出張所	3.10	15,631	36,280	177	0.11	530	1,230	6	3.10	15,631	36,280
多摩消防署	1 署 3 出張所	5.10	24,759	51,078	141	0.14	702	1,449	4	5.10	24,759	51,078
麻生消防署	1 署 3 出張所	5.78	17,952	41,716	130	0.18	552	1,284	4	5.78	17,952	41,716

(注) 1 1署所あたりの面積、世帯数、人口は、各消防署の署所数で除したものです。
 2 消防職員数は、訓令定数です。
 3 消防車数は、普通消防ポンプ自動車及びそれと同等に運用する化学車の台数です。

消防隊等の配置状況

(平成22年4月1日現在)

区分	合計	実動隊											選択隊	乗換隊											非常用								水難救助隊			
		小計	普通ポンプ車	水槽付ポンプ車	はしご車	救助工作車	指揮工作車	化学工作車	消防艇	救急車	特殊災害対応自動車	ヘリコプター	高発泡車	小計	大型ポンプ車	水槽付ポンプ車	大型高所放水車	大型化学車	電源車	支援車	化学工作車	コンテナ車	震災工作車	特殊災害対応自動車	特別高度工作車	大型除染システム車	小計	普通ポンプ車	水槽付ポンプ車	救助工作車	大型高所放水車	大型化学車		消防艇	救急車	ヘリコプター
合計	136	85	32	1	8	8	7	2	1	24	1	1	1	24	1	9	1	1	1	1	4	2	1	1	1	1	23	8	2	1	1	1	1	8	1	3
消防局	3	2	-	-	-	1	-	-	-	-	-	1	-	-	-	-	-	-	-	-	-	-	-	-	-	1	-	-	-	-	-	-	-	1	-	
臨港消防署	小計	27	13	3	1	1	1	1	1	1	3	1	-	7	-	1	1	1	-	1	1	-	-	1	-	6	1	1	-	1	1	1	1	-	1	
	本署	11	7	1	1	1	1	1	-	-	1	1	-	3	-	-	1	1	-	1	-	-	-	-	-	-	-	-	-	-	-	-	-	-	1	
	浮島出張所	5	1	-	-	-	-	1	-	-	-	-	-	2	-	1	-	-	-	-	1	-	-	-	-	2	1	-	-	-	-	-	-	1	-	
	千鳥出張所	4	1	-	-	-	-	-	1	-	-	-	-	1	-	-	-	-	-	-	1	-	-	-	-	2	-	-	-	1	1	-	-	-	-	
	殿町出張所	4	2	1	-	-	-	-	-	-	1	-	-	-	-	-	-	-	-	-	-	-	-	-	-	2	-	1	-	-	1	-	-	-	-	
	藤崎出張所	3	2	1	-	-	-	-	-	-	1	-	-	-	1	-	-	-	-	-	-	-	-	-	1	-	-	-	-	-	-	-	-	-	-	
川崎消防署	小計	16	9	2	-	1	1	1	1	-	3	-	1	2	-	1	-	-	-	-	1	-	-	-	-	4	1	1	1	-	-	-	1	-		
	本署	9	5	1	-	1	1	1	-	-	1	-	1	1	-	1	-	-	-	-	-	-	-	-	-	2	1	-	-	-	-	-	1	-		
	小田出張所	5	2	1	-	-	-	-	-	-	1	-	-	1	-	-	-	-	-	-	1	-	-	-	-	2	-	1	1	-	-	-	-	-	-	
	大島出張所	2	2	-	-	-	-	1	-	1	-	-	-	-	-	-	-	-	-	-	-	-	-	-	-	-	-	-	-	-	-	-	-	-	-	
幸消防署	小計	16	10	4	-	1	1	1	-	-	3	-	3	-	1	-	-	1	-	1	-	-	-	-	-	2	1	-	-	-	-	-	1	-		
	本署	10	5	1	-	1	1	1	-	-	1	-	3	-	1	-	-	1	-	1	-	-	-	-	-	1	-	-	-	-	-	-	1	-		
	南河原出張所	1	1	1	-	-	-	-	-	-	-	-	-	-	-	-	-	-	-	-	-	-	-	-	-	-	-	-	-	-	-	-	-	-	-	
	平間出張所	3	2	1	-	-	-	-	-	-	1	-	-	-	-	-	-	-	-	-	-	-	-	-	-	1	1	-	-	-	-	-	-	-	-	
	加瀬出張所	2	2	1	-	-	-	-	-	-	1	-	-	-	-	-	-	-	-	-	-	-	-	-	-	-	-	-	-	-	-	-	-	-	-	
中原消防署	小計	16	10	4	-	1	1	1	-	-	3	-	4	1	1	-	-	-	-	-	1	1	-	-	-	2	1	-	-	-	-	-	1	-		
	本署	9	5	1	-	1	1	1	-	-	1	-	3	1	1	-	-	-	-	-	-	1	-	-	-	1	-	-	-	-	-	-	1	-		
	荻宿出張所	3	1	1	-	-	-	-	-	-	-	-	1	1	-	-	-	-	-	-	-	1	-	-	-	1	1	-	-	-	-	-	-	-	-	
	井田出張所	2	2	1	-	-	-	-	-	-	1	-	-	-	-	-	-	-	-	-	-	-	-	-	-	-	-	-	-	-	-	-	-	-	-	
	小田中出張所	2	2	1	-	-	-	-	-	-	1	-	-	-	-	-	-	-	-	-	-	-	-	-	-	-	-	-	-	-	-	-	-	-	-	
高津消防署	小計	16	11	5	-	1	1	1	-	-	3	-	2	-	1	-	-	-	-	1	-	-	-	-	-	2	1	-	-	-	-	-	1	-		
	本署	9	5	1	-	1	1	1	-	-	1	-	1	-	1	-	-	-	-	-	-	-	-	-	-	2	1	-	-	-	-	-	1	-		
	子母口出張所	2	1	1	-	-	-	-	-	-	-	-	1	1	-	-	-	-	-	-	1	-	-	-	-	-	-	-	-	-	-	-	-	-	-	
	新作出張所	2	2	1	-	-	-	-	-	-	1	-	-	-	-	-	-	-	-	-	-	-	-	-	-	-	-	-	-	-	-	-	-	-	-	
	梶ヶ谷出張所	1	1	1	-	-	-	-	-	-	-	-	-	-	-	-	-	-	-	-	-	-	-	-	-	-	-	-	-	-	-	-	-	-	-	
	久地出張所	2	2	1	-	-	-	-	-	-	1	-	-	-	-	-	-	-	-	-	-	-	-	-	-	-	-	-	-	-	-	-	-	-	-	
宮前消防署	小計	18	12	6	-	1	1	-	-	-	4	-	4	-	2	-	-	-	-	-	-	-	-	1	-	2	1	-	-	-	-	-	1	-		
	本署	7	4	1	-	1	1	-	-	-	1	-	2	-	1	-	-	-	-	-	-	-	-	1	-	1	-	-	-	-	-	-	1	-		
	野川出張所	3	2	1	-	-	-	-	-	-	1	-	1	-	1	-	-	-	-	-	-	-	-	-	1	-	-	-	-	-	-	-	-	-	-	
	宮崎出張所	2	2	1	-	-	-	-	-	-	1	-	-	-	-	-	-	-	-	-	-	-	-	-	-	-	-	-	-	-	-	-	-	-	-	
	向丘出張所	2	1	1	-	-	-	-	-	-	-	-	-	-	-	-	-	-	-	-	-	-	-	-	-	1	1	-	-	-	-	-	-	-	-	
	犬蔵出張所	2	1	1	-	-	-	-	-	-	-	-	-	1	-	1	-	-	-	-	-	-	-	-	-	-	-	-	-	-	-	-	-	-	-	
	菅生出張所	2	2	1	-	-	-	-	-	-	1	-	-	-	-	-	-	-	-	-	-	-	-	-	-	-	-	-	-	-	-	-	-	-	-	
多摩消防署	小計	13	10	4	-	1	1	1	-	-	3	-	1	-	1	-	-	-	-	-	-	-	-	-	-	2	1	-	-	-	-	-	1	-		
	本署	8	5	1	-	1	1	1	-	-	1	-	1	-	1	-	-	-	-	-	-	-	-	-	-	2	1	-	-	-	-	-	1	-		
	宿河原出張所	1	1	1	-	-	-	-	-	-	-	-	-	-	-	-	-	-	-	-	-	-	-	-	-	-	-	-	-	-	-	-	-	-	-	
	菅出張所	2	2	1	-	-	-	-	-	-	1	-	-	-	-	-	-	-	-	-	-	-	-	-	-	-	-	-	-	-	-	-	-	-	-	
	栗谷出張所	2	2	1	-	-	-	-	-	-	1	-	-	-	-	-	-	-	-	-	-	-	-	-	-	-	-	-	-	-	-	-	-	-	-	
麻生消防署	小計	11	8	4	-	1	1	-	-	-	2	-	1	-	1	-	-	-	-	-	-	-	-	-	-	2	1	-	-	-	-	-	1	-		
	本署	6	4	1	-	1	1	-	-	-	1	-	1	-	1	-	-	-	-	-	-	-	-	-	-	1	-	-	-	-	-	-	1	-		
	王禅寺出張所	2	1	1	-	-	-	-	-	-	-	-	-	-	-	-	-	-	-	-	-	-	-	-	-	1	1	-	-	-	-	-	-	-		
	百合丘出張所	1	1	1	-	-	-	-	-	-	-	-	-	-	-	-	-	-	-	-	-	-	-	-	-	-	-	-	-	-	-	-	-	-	-	
	柿生出張所	2	2	1	-	-	-	-	-	-	1	-	-	-	-	-	-	-	-	-	-	-	-	-	-	-	-	-	-	-	-	-	-	-	-	

- (注) 1 選択隊とは、機関員のみ配置されている車両を示します
 2 乗換隊とは、人員配置されていない車両を示します。
 3 水槽付ポンプ車には泡原液搬送車を含みます。

消防庁舎の現況（１）

（平成22年4月1日現在）

名 称	所 在 地	開設年月	主要建物の構造等				電話番号	
			建 築 年 月	敷地面積 (㎡)	構造・規模	建 築 延面積 (㎡)		
消防局	総合庁舎	〒210-8565 川崎区南町 20-7	S23.3	H14.3	2,411.82	SRC造9F 地下1F	9,482.54	223-1199
	航空隊	〒136-0082 江東区新木場4-7-57	S60.7	H3.3	650.00 (借地)	鉄骨造3F	981.95	03-3522- 0119
	消防総合訓練場	〒216-0011 宮前区犬蔵 1-10-2	S54.3	S54.9	23,254.62	屋内訓練所 鉄骨造2F	1,794.68	975-0119
				S54.2		訓練塔 SRC造10F 地下1F	602.42	
			H3.4	H3.3		音楽隊事務所 RC造1F	231.00	
	出来野倉庫	〒210-0811 川崎区大師河原 2-3-14	S47.2	S47.2	460.94	RC造2F	426.59	—
	鋼管通倉庫	〒210-0852 川崎区鋼管通 1-18-56	S60.4	S60.3	88.14	鉄骨造2F	65.78	—
	小田中倉庫	〒211-0053 中原区上小田中 3-3-19	H8.4	H8.3	264.00 (借地)	鉄骨造2F	149.01	—
野川倉庫	〒213-0027 高津区野川 1243	H1.4	S42.11	954.00 (借地)	RC造2F	244.80	—	
臨港消防署	本 署	〒210-0832 川崎区池上新町 3-1-5	S23.3	改築工事中				—
	本 署 (仮 庁 舎)	〒210-0826 川崎区塩浜3-24-11	仮庁舎				299-0119	
	浮島出張所	〒210-0862 川崎区浮島町 509-1	H10.11	H10.10	1999.36 (環境局)	鉄骨造2F	1,087.91	271-0119
	千鳥町出張所	〒210-0865 川崎区千鳥町 15-4	S37.7	H4.2	1,267.99	RC造3F	1,130.24	277-0119
	殿町出張所	〒210-0821 川崎区殿町 3-25-2	S41.5	H6.2	580.07	RC造3F	874.55	266-0119
	藤崎出張所	〒210-0804 川崎区藤崎 3-7-1	H19.10	H19.9	671.86	RC造2F	717.17	287-0119
川崎消防署	本 署	〒210-8565 川崎区南町 20-7	S23.3	消防局総合庁舎に併設				223-0119
	小田出張所	〒210-0846 川崎区小田 7-3-41	S32.2	S58.3	1,578.20	RC造2F	548.10	366-0119
	大島出張所	〒210-0836 川崎区大島上町 20-3	S23.3	S63.3	231.40	RC造3F	444.17	333-0119
幸消防署	本 署	〒212-0005 幸区戸手 2-12-1	S46.5	H22.3	1,624.55	RC造4F	2,107.00	511-0119
	南河原出張所	〒212-0016 幸区南幸町 2-38	S23.3	S62.1	276.32	RC造3F	441.13	533-0119
	平間出張所	〒212-0053 幸区下平間 4	S28.12	S49.9	528.96	RC造2F	390.43	522-0119
	加瀬出張所	〒212-0055 幸区南加瀬 4-18-5	S34.4	S61.4	448.25	RC造3F	514.47	599-0119

(注) 建築延面積には、別棟面積(通信・受付室・油庫・自転車置場等)及び工作物は含みません。

消防庁舎の現況（２）

（平成22年4月1日現在）

名 称	所 在 地	開設年月	主要建物の構造等				電話番号	
			建 築 年 月	敷地面積 (㎡)	構造・規模	建 築 延面積 (㎡)		
中 原 消 防 署	本 署	〒211-0004 中原区新丸子東3-1175-1	S23.3	H20.3	2,559.11	全体 SRC造(1F~4F) S造(5F~21F) 消防署部分 SRC造(1F~4F) S造(5Fの一部)	14,190.95 3,014.86	411-0119
	荻宿出張所	〒211-0022 中原区荻宿 42-3	S23.3	S57.3	433.05	RC造2F	392.65	435-0119
	井田出張所	〒211-0034 中原区井田中ノ町 23-3	S33.4	S58.5	297.51	RC造2F	336.07	754-0119
	小田中出張所	〒211-0053 中原区上小田中 3-7-1	S28.12	H1.7	380.72	RC造3F	410.94	799-0119
高 津 消 防 署	本 署	〒213-0002 高津区二子 5-14-5	S23.3	H17.4	1,312.14	RC造5F	2,052.13	811-0119
	子母口出張所	〒213-0023 高津区子母口 298-2	S54.5	S54.5	600.10	RC造2F	366.59	766-0119
	新作出張所	〒213-0014 高津区新作 4-12-7	S35.8	S56.3	229.05	RC造3F	401.03	853-0119
	梶ヶ谷出張所	〒213-0035 高津区向ヶ丘 8-16	S47.4	H11.2	692.41	RC造2F	513.08	854-0119
	久地出張所	〒213-0032 高津区久地 4-11-19	S36.7	S57.3	309.41	鉄骨造2F	356.05	822-0119
宮 前 消 防 署	本 署	〒216-0006 宮前区宮前平 2-20-4	S60.7	S60.7	1,534.52	RC造4F	1,379.73	852-0119
	野川出張所	〒216-0001 宮前区野川 3417-28	S42.11	H1.3	1,060.86	RC造2F	487.34	755-0119
	宮崎出張所	〒216-0003 宮前区有馬 2-8-11	S45.2	S45.2 S62.3	761.85	RC造2F	407.94	855-0119
	向丘出張所	〒216-0022 宮前区平 1-4-17	S40.9	H4.11	388.17	RC造2F	424.10	888-0119
	犬蔵出張所	〒216-0011 宮前区犬蔵 1-10-2	S55.4	S55.3	消防総合 訓練場内	RC造2F	341.86	976-0119
	菅生出張所	〒216-0015 宮前区菅生 3-43-23	S45.8	S45.8 H17.2	577.28	RC造2F 鉄骨造平屋	227.50 40.70	977-0119
多 摩 消 防 署	本 署	〒214-0032 多摩区枳形 2-6-1	S23.3	H3.3	1,762.92	RC造3F	1,647.33	933-0119
	宿河原出張所	〒214-0021 多摩区宿河原 3-12-1	S46.5	S46.5	391.58	RC造2F	227.50	900-0119
	菅出張所	〒214-0004 多摩区菅馬場 1-13-1	S39.6	H3.3	382.41	RC造2F	412.25	945-0119
	栗谷出張所	〒214-0039 多摩区栗谷 3-30-8	S49.9	S49.9	950.65	RC造2F	288.13	953-0119
麻 生 消 防 署	本 署	〒215-0004 麻生区万福寺1-5-4	S60.7	S60.7	1,340.90	RC造3F	1,492.57	951-0119
	王禅寺出張所	〒215-0018 麻生区王禅寺東 4-1-6	S52.5	S52.3	1,003.98	RC造2F	314.74	954-0119
	百合丘出張所	〒215-0011 麻生区百合丘 1-18-4	S38.5	H2.11	595.03	RC造2F	410.93	966-0119
	柿生出張所	〒215-0023 麻生区片平 2-30-7	S44.4	S44.3	941.18	RC造2F	220.37	989-0119

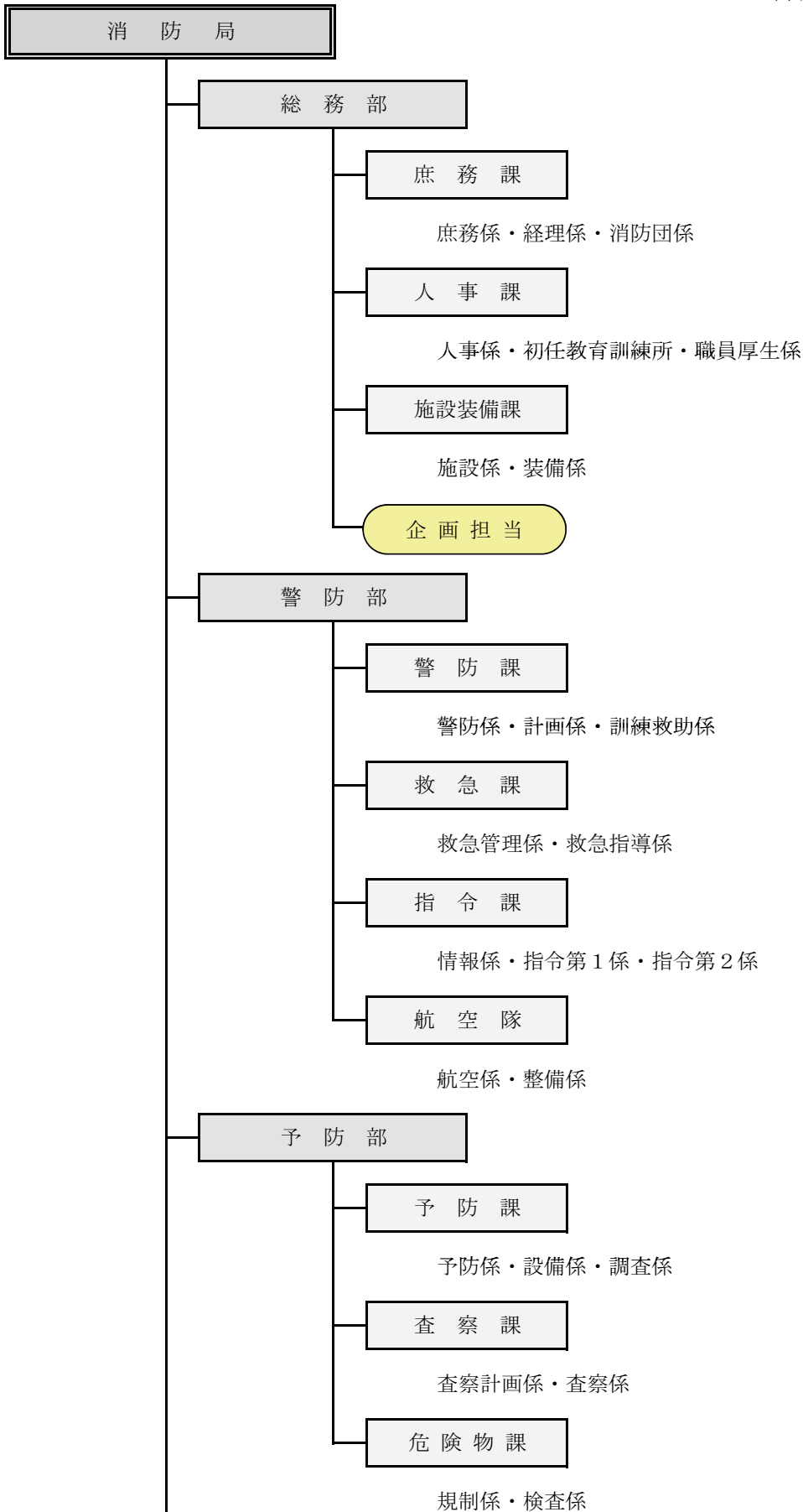
管 理 公 舎 の 現 況

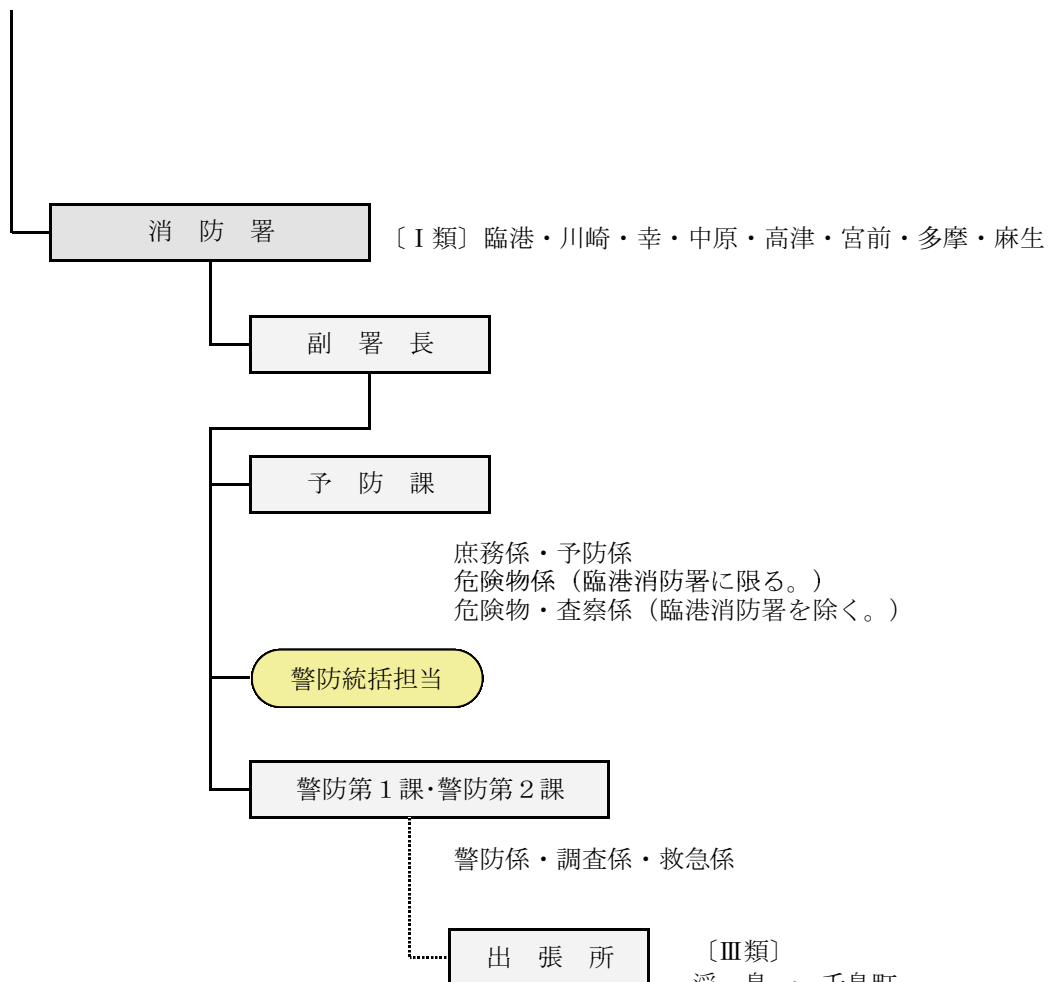
(平成22年4月1日現在)

名 称	所 在 地	開設年月	主要建物の構造等				
			建 築 年 月	敷地面積 (㎡)	構造・規模	戸数	建 築 延面積 (㎡)
小 田 公 舎	〒210-0846 川崎区小田 7-3-2	S56.5	S56.5	4,126.17	RC造4F	20	1,589.20
幸 公 舎	〒212-0025 幸区古川町 83	H8.4	H8.3	1,026.02	鉄骨造3F	22	1,671.29

消防局の組織

(平成22年4月1日現在)





組織図中の表記について

- ① 事業所の組織区分
〔Ⅰ類〕：部相当の事業所
〔Ⅱ類〕：課相当の事業所
〔Ⅲ類〕：係相当の事業所
- ② ○ は、部付け、署付け担当で
担当課長の職員を配置する組織を示す。
- ③ ----- は、指揮監督系統を示す。

[Ⅲ類]
浮島・千鳥町
殿町・藤崎
小田・大島
南河原・平間
加瀬・荻宿
井田・小田中
子母口・新作
梶ヶ谷・久地
野川・宮崎
向丘・犬蔵
菅生・宿河原
菅・栗谷
王禅寺・百合丘
柿生

消防局の事務分掌

(平成22年4月1日現在)

総務部

庶務課

庶務係・経理係・消防団係

- 局の予算及び決算に関すること。
- 公印の総括管理に関すること。
- 文書の指導総括に関すること。
- 条例案、規則案等の審査及び総括に関すること。
- 情報公開、個人情報の保護等の連絡調整に関すること。
- 市議会に関すること。
- 消防行政統計に関すること。
- 財務事務の指導等に関すること。
- 消防団の組織及び運用その他消防団に関すること。
- 消防団員等の災害補償に関すること。
- 消防関係諸機関との連絡調整に関すること。
- 全国消防長会等に関すること。
- 消防に係る広報及び広聴に関すること。
- 局内他の課の主管に属しないこと。

人事課

人事係・初任教育訓練所・職員厚生係

- 消防職員の配置及び人事評価に関すること。
- 消防職員の任免、昇給、昇格、分限、懲戒、服務、賞罰その他身分に関すること。
- 消防職員の給与、勤務時間その他の勤務条件に関すること。
- 消防職員の服務監察に関すること。
- 褒章及び表彰に関すること。
- 消防職員の研修、消防教育訓練及び初任実務教育に関すること。
- 消防職員の福利厚生に関すること。
- 消防職員の給与、旅費及び退職年金の支給等に関すること。
- 消防職員の安全管理、衛生管理及び公務災害補償に関すること。
- 消防職員の服制及び被服その他の貸与品に関すること。
- 消防職員委員会に関すること。
- 消防音楽隊に関すること。
- 非常勤嘱託員等に関すること。

施設装備課

施設係・装備係

- 消防用財産の取得管理及び処分に関すること。
- 消防施設の建築計画及び執務環境その他庁舎及び施設に関すること。
- 消防水利の維持管理に関すること。
- 消防用機械器具及び装備品に関すること。

企画担当

- 消防組織制度に関すること。
- 重要な施策の企画及び総合調整に関すること。
- 情報化施策に関すること。
- 川崎市消防計画に関すること。
- 消防問題調査委員会に関すること。

警防部

警防課

警防係・計画係・訓練救助係

- 消防隊等の活動計画及び出場計画に関する事。
- 消防隊等の運用に関する事。
- 消防水利計画及びその運用に関する事。
- 消防隊等の訓練及び消防隊員等の研修に関する事。
- 消防活動技術の調査研究に関する事。
- 救助業務に関する事。
- 消防応援に関する事。
- 特殊災害対策に関する事。
- 消防職員及び消防団員の動員に関する事。
- 宅地造成事業等に関する消防上の指導に関する事。
- 自衛消防隊、自主防災組織等の訓練の指導に関する事。
- 火災警報及び消防信号に関する事。
- 部内他の課の主管に属しない事。

救急課

救急管理係・救急指導係

- 救急業務の基本計画に関する事。
- 救急隊の運用に関する事。
- 救急医療関係機関等との連絡調整に関する事。
- 救急救命士の養成に関する事。
- 救急隊員の資格等に関する事。
- 救急隊の訓練及び救急隊員の研修に関する事。
- 救急医療及び救急技術の調査研究に関する事。
- 応急手当の普及啓発に関する事。
- 患者等搬送事業に関する事。
- メディカルコントロール体制に関する事。

指令課

情報係・指令第1係・指令第2係

- 消防指令システム及び消防情報管理システムの管理及び運用に関する事。
- 消防通信施設の管理及び運用に関する事。
- 消防指令システム及び消防情報管理システムに係る調査研究に関する事。
- 消防通信に係る調査研究に関する事。
- 災害情報の受信及び管理に関する事。
- 出場指令及び部隊の管制に関する事。
- 消防無線通信の運用及び技術指導に関する事。

航空隊

航空係・整備係

- 航空業務計画に関する事。
- 航空機の運航に関する事。
- 操縦訓練及び航空救助訓練に関する事。
- 航空機、付属機器等の整備に関する事。
- 航空機の整備訓練に関する事。

予 防 部

予 防 課

予防係・設備係・調査係

- 火災その他の災害の予防指導に関すること。
- 防火管理に関すること。
- 防災管理に関すること。
- 消防用設備等に関すること。
- 建築物の消防同意等及び検査に関すること。
- 建築物の建築に係る防火上の指導に関すること。
- 火災等の調査及び調査技術の指導に関すること。
- 危険物等の確認試験に関すること。
- 消防に係る研究及び開発に関すること。
- 財団法人川崎市消防防災指導公社に関すること。
- 部内他の課の主管に属しないこと。

査 察 課

査察計画係・査察係

- 防火対象物の立入検査及び違反処理に関すること。
- 防火対象物の表示制度に関すること。
- 防火対象物の実態調査に関すること。
- 屋外の火災予防に関すること。
- 小規模雑居ビル等の防火安全対策に関すること。
- 消防設備士及び消防設備点検資格者の指導等に関すること。

危 険 物 課

規制係・検査係

- 危険物及び指定可燃物の規制に関すること。
- 危険物製造所等の許可、完成検査及び諸届出に関すること。
- 危険物製造所等の完成検査前検査、保安検査及び自主点検に関すること。
- 危険物及び指定可燃物の立入検査並びに違反処理に関すること。
- 危険物及び指定可燃物に係る災害調査に関すること。
- 石油コンビナート等災害防止法に関すること。
- 保安に係る技術指導等に関すること。
- 危険物保安審議会に関すること。
- コンビナート安全対策委員会に関すること。

消 防 署

予 防 課

庶務係・予防係・危険物係（臨港消防署に限る。）・危険物・査察係（臨港消防署を除く。）

- 公印の保管に関する事。
- 公文書の管理に関する事。
- 署員の人事及び配置に関する事。
- 署員の給与等の支給に関する事。
- 手数料の徴収に関する事。
- 署員の安全管理、福利厚生及び公務災害に関する事。
- 署員の研修管理に関する事。
- 消防施設の保守管理に関する事。
- 物品の出納保管に関する事。
- 消防団等に関する事。
- 火災予防の実施計画に関する事。
- 広報及び広聴に関する事。
- 防火管理に関する事。
- 防災管理に関する事。
- 建築物の許可又は確認に係る同意等に関する事。
- 火災予防関係の申請及び届出に関する事。
- 屋外の火災予防に関する事。
- 防火協会等各種団体に関する事。
- 消防用設備等に関する事。
- 防火対象物に係る立入検査及び違反処理に関する事。
- 防火対象物の表示制度等に関する事。
- その他火災予防に関する事。
- 危険物製造所等の許可、承認及び届出に関する事。
- 危険物製造所等の完成検査前検査及び完成検査に関する事。
- 危険物製造所等の保安に関する事。
- 特定事業所の防災に関する事（臨港消防署に限る。）。
- 危険物施設等に係る立入検査及び違反処理に関する事。
- 少量危険物及び指定可燃物の届出並びにタンクの水張検査等に関する事。
- 特定防災施設等の届出及び検査に関する事（臨港消防署に限る。）。
- 危険物及び指定可燃物に係る災害調査に関する事。
- 危険物施設に係る消防用設備等に関する事。
- 危険物事故防止等に関する事。
- 署内他の課の所管に属しない事。

警防第1課・警防第2課

警防係・調査係・救急係

- 災害活動に関する事。
- 警防計画及び防災対策に関する事。
- 警防体制、災害活動の指揮に関する事。
- 消防職員及び消防団員の動員に関する事。
- 火災警報、消防信号及び消防通信に関する事。
- 消防地理及び消防水利に関する事。
- 消防隊等の運用及び訓練に関する事。
- 救助業務に関する事。
- 自衛消防隊、自衛防災組織等の訓練の指導等に関する事。

- 圧縮アセチレンガス等の消防活動阻害物質に関すること。
- 火災の調査及び災害調査に関すること。
- 指揮情報隊に関すること。
- 火災統計に関すること。
- 災害情報及び災害現場広報に関すること。
- 課の安全管理に関すること。
- 火災予防指導等に関すること。
- 地震対策用消火器の維持管理に関すること。
- 救急活動に関すること。
- 救急隊の運用及び訓練に関すること。
- 救急資機材に関すること。
- 救急統計に関すること。
- 救急技術の研究に関すること。
- 救急の技術指導及び救急知識の普及に関すること。
- 救急告示医療機関等の連絡に関すること。
- その他救急業務に関すること。
- 消防用機械器具に関すること。
- 機関員の技術指導に関すること。
- 消防用油脂類に関すること。
- 消火薬剤等に関すること。
- 消防団の機械器具等に関すること。

出張所

- 消防施設の保守管理に関すること。
- 物品の保管に関すること。
- 広報広聴に関すること。
- 消防用機械等の保守管理に関すること。
- 警防計画に関すること。
- 消防地理及び消防水利に関すること。
- 災害情報の収集に関すること。
- 職場研修に関すること。
- 自衛消防隊、自衛防災組織等の訓練指導に関すること。
- 火災の調査及び災害調査に関すること。
- 地震対策用消火器の維持管理に関すること。
- 救急に関すること。
- 火災予防指導等に関すること。
- 消防法、川崎市火災予防条例及び川崎市防火管理等に関する規程に基づく届出等のうち、別に定めるものの処理に関すること。
- その他、消防長が定める事項に関すること。

消 防 職 員

消防職員は、市民の生命と財産を守り、安全な地域社会実現のため各種災害に対処し、災害の防除・救急救助等の消防業務に努めています。

〔 消 防 職 員 の 現 在 員 〕

(平成22年4月1日現在)

区 分		合 計	消 防 吏 員										一 般 職 員			
			小 計	消 防 司 監	消 防 正 監	消 防 監	消 防 司 令 長	消 防 司 令	消 防 司 令 補	消 防 士 長	消 防 副 士 長	消 防 士	小 計	事 務 職 員	技 術 職 員	
合 計		1,425 (48)	1,420 (47)	1	4	11	50 (1)	199 (3)	232 (5)	436 (24)	156 (1)	331 (13)	5 (1)	2 (1)	3 -	
消 防 局	小 計	243 (7)	238 (6)	1	3	4	10	52 (1)	50	38 (3)	2	78 (2)	5 (1)	2 (1)	3 -	
	総務部	庶務課	16 -	15 -	1	1	1	-	6	4	2	-	-	1	1	-
		人事課	104 (4)	103 (3)	-	-	-	1	11 (1)	12	2	-	77 (2)	1 (1)	1 (1)	-
		施設装備課	10 -	9 -	-	-	-	1	2	3	3	-	-	1	-	1
		企画担当	3 -	3 -	-	-	-	1	1	1	-	-	-	-	-	-
	警防部	警防課	13 -	13 -	-	1	2	-	5	3	2	-	-	-	-	-
		救急課	8 (1)	8 (1)	-	-	-	1	3	2	2 (1)	-	-	-	-	-
		指令課	32 (2)	30 (2)	-	-	-	3	6	9	12 (2)	-	-	2	-	2
		航空隊	16 -	16 -	-	-	-	1	8	6	1	-	-	-	-	-
	予防部	予防課	15 -	15 -	-	1	1	-	4	5	3	1	-	-	-	-
		査察課	11 -	11 -	-	-	-	1	2	3	4	1	-	-	-	-
		危険物課	15 -	15 -	-	-	-	1	4	2	7	-	1	-	-	-
	消 防 署	小 計	1,182 (41)	1,182 (41)	-	1	7	40 (1)	147 (2)	182 (5)	398 (21)	154 (1)	253 (11)	-	-	-
臨港消防署		183 (3)	183 (3)	-	-	1	5	20 (1)	24	65 (1)	25	43 (1)	-	-	-	
川崎消防署		140 (7)	140 (7)	-	1	-	5 (1)	15	20 (2)	48 (3)	19 (1)	32	-	-	-	
幸消防署		136 (6)	136 (6)	-	-	1	5	17	22 (2)	45 (4)	18	28	-	-	-	
中原消防署		144 (7)	144 (7)	-	-	1	5	18 (1)	22 (1)	49 (2)	19	30 (3)	-	-	-	
高津消防署		149 (5)	149 (5)	-	-	1	5	18	24	50 (3)	19	32 (2)	-	-	-	
宮前消防署		171 (3)	171 (3)	-	-	1	5	22	30	56	21	36 (3)	-	-	-	
多摩消防署		135 (6)	135 (6)	-	-	1	5	18	22	44 (5)	18	27 (1)	-	-	-	
麻生消防署		124 (4)	124 (4)	-	-	1	5	19	18	41 (3)	15	25 (1)	-	-	-	

(注) 1 ()内は、女性職員で内数です。

2 休職者及び初任の教育訓練中の消防職員等を含みます。

消 防 予 算

平成22年度の本市予算額は総額で1兆2,673億9,129万5千円(対前年度比3.8%減)であり、このうち一般会計予算額は、6,116億7,177万6千円(対前年度比5.2%増)です。

消防予算額は、181億2,113万7千円(対前年度比3.3%減)であり、その主要事業は、臨港消防署の改築、救急車両の整備、消防車両の整備、既存施設の整備充実等です。

(単位 千円)

消 防 費 予 算 額 (A)	平成22年度	前年(平成21年)度	増▲減
	18,121,137	18,737,651	▲ 616,514
常備消防費	16,405,041	17,017,251	▲ 612,210
職員給与費	13,080,899	13,558,237	▲ 477,338
共済費	1,905,675	2,166,151	▲ 260,476
研修事業費	41,998	43,910	▲ 1,912
一般管理経費	779,123	722,698	56,425
消防活動事業費	540,492	469,298	71,194
消防普及啓発事業費	56,854	56,957	▲ 103
非常備消防費	191,546	187,587	3,959
団員報酬	27,966	27,966	0
退職報償金	21,068	20,210	858
出務費用弁償	57,982	54,683	3,299
補助金	10,579	10,050	529
公務災害補償等 公共済基金掛金	46,191	45,852	339
運営事業費	6,677	4,890	1,787
貸与被服費	11,696	13,202	▲ 1,506
施設運営費	9,387	10,734	▲ 1,347
消防施設費	1,524,550	1,532,813	▲ 8,263
救急車両等購入費	96,450	126,159	▲ 29,709
消防車両購入費	563,510	592,263	▲ 28,753
通信設備整備事業費	67,803	13,532	54,271
庁舎等増改築事業費	513,862	562,428	▲ 48,566
庁舎等整備事業費	24,057	48,600	▲ 24,543
消防団施設等整備事業費	63,960	32,905	31,055
救助器具整備事業費	4,687	-	4,687
消火栓設置等負担金	164,824	126,564	38,260
新消防情報管理システム整備事業費	19,494	30,362	▲ 10,868
その他経費	5,903	-	5,903

(単位 千円)

市 一 般 会 計 予 算 (B)	611,671,776	581,677,625	29,994,151
市一般会計予算に対する 消防費予算の構成比(A)/(B)	3.0 %	3.2 %	—

(単位 千円)

年 度 別		消防費(a)	市一般会計(b)	構成比(a)/(b)
20年度	当初予算	18,419,503	609,463,595	3.0 %
	決算	17,424,216	574,573,393	3.0 %
19年度	当初予算	18,851,751	552,393,553	3.4 %
	決算	18,280,451	524,264,890	3.5 %
18年度	当初予算	18,114,560	545,603,538	3.3 %
	決算	17,329,252	524,146,537	3.3 %
17年度	当初予算	17,477,042	510,596,872	3.4 %
	決算	17,173,125	504,152,385	3.4 %

平成22年度川崎市消防行政重点施策

平成21年度は、震度6弱を記録した駿河湾を震源とする地震、7月の中国・九州北部豪雨、8月の台風9号などが発生し、多数の死者や行方不明者が発生しました。また、浜松市マージャン店や杉並区雑居ビルにおいて多数の死傷者が発生する火災も発生し、4月以降は新型インフルエンザ発生に伴う対応を全国的に継続して実施しているところであります。

本市における災害等に目を向けてみますと、火災では出火件数が平成に入り最も少ない372件で、昨年と比較すると87件減少しましたが、建物火災のうち、依然、一般住宅や共同住宅からの出火が72%を占めていることから、住宅用火災警報器の設置促進を含め、住宅からの出火防止対策が課題となっています。

また、救急件数は、56,441件で平成20年に比べ1,109件増加し、大規模再開発等に伴う人口増、高齢化の進展などに伴う救急要請の増加が見込まれることや、周産期医療等における救急隊と医療機関の連携等が課題となっています。

このように消防を取り巻く多くの課題に対応するため、川崎市新総合計画「川崎再生フロンティアプラン・第2期実行計画（平成20年から平成22年までの3ヵ年）」に掲げる各事業の着実な推進を図るとともに、140万市民が安全・安心で暮らせるよう消防力を充実、強化することを目的とし、第3期実行計画（平成23年から平成25年までの3ヵ年）においても更に充実させていくものとして、次の諸施策に取り組めます。

1 災害対応力の向上

- (1) 複雑多様化する各種災害に迅速・確実・安全に対応するため、現場活動の要となる大隊長及び安全管理担当に対する訓練・研修を強化し、指揮能力の向上と安全管理体制の強化を図るとともに、消防活動の最小単位である消防隊の基礎活動能力の強化に向けた取組を推進します。

また、昨年度に配置された特殊災害対応自動車・特別高度工作車・大型除染システム搭載車を効果的に運用するため、各種教育訓練等を実施し、災害対応力を強化します。

- (2) 平成22年11月隣接市において、APEC首脳会議（アジア太平洋経済協力会議）が開催されることから、テロ災害が発生した際の被害の軽減を図るため、関係機関と連携したテロ対策訓練を実施し、災害対応力の向上と防災関係機関との連携体制の強化を図ります。
- (3) 市民の安全・安心に係るセーフティネットの窓口である指令管制業務は、受信時の的確な判断や消防隊運用等の適切な指示が人命危険や被害拡大の防止に重要であることから、職員教育の充実とともに監理・監督体制や職員相互の監視体制などを徹底し、一層の指令管制業務体制の強化を図ります。
- (4) 総務省消防庁では、概ね10年後を目途に消防防災ヘリコプターの24時間活動体制を目指すとしており、この方針を受けて災害及び救急活動を含む24時間体制の移行に向けた本市の諸課題を取りまとめるとともに、夜間における情報収集、屋上ヘリポートでの離着陸訓練等を積極的に行い、安全性及び災害対応力の向上を図ります。
- (5) 地域防災力の強化を図るため、消防団員の確保に向けたPRや消防団協力事業所表示制度の普及広報による入団促進等を推進します。

2 救急体制の強化

- (1) 救急車の適正利用に向けた広報や、救急車による搬送が必要のない軽症者に対して、民間救急やタクシーを紹介するコールセンター事業などの救急需要対策を引続き推進します。
- (2) バイスタンダー（救急現場に居合わせた人）による心肺蘇生、AEDによる救命率向上を目指し、市民救命士養成のための応急手当講習会の充実強化を図るため、救急ボランティアの指導員養成に向けた取組を推進します。
- (3) 消防法の改正により、神奈川県が実施する傷病者の搬送及び受入れの実施に係る連絡調整を行うための協議会において事業推進に寄与するとともに、本市における迅速な救急搬送と円滑な医療機関の受入れ体制を構築するため、関係機関等と連携し救急体制の整備を図ります。

3 消防情報管理体制の高度化

- (1) 国の取組みによる電波のデジタル化が進められるなか、現行の消防・救急無線（150MHz周波数帯）の利用期限が平成28年5月31日までに定められたことを受け、個人情報保護の観点から秘匿性を向上させるとともに消防の応援・受援体制における広域的な通信基盤の確保に向け、消防・救急無線デジタル化事業の推進を図ります。
- (2) 119番通報場所の位置等を特定するシステムの保守部品が供給停止になることから、システム更新を行なうにあたりランニングコストの縮減を視野に入れシステム構成を見直し、サーバやネットワークを二重化にするなど安定稼働の強化を図ります。
- (3) 消防情報管理システムで処理している火災、救急などの活動報告、防火対象物や危険物などの査察結果や各種届出事務など消防業務全般に係る事務処理及び統計業務の効率化と安定稼働を推進するとともに、蓄えた情報を災害出場隊へ電送する機能強化やゲリラ豪雨など同時多発災害発生時の消防要請対応に係る機能の充実強化を検討します。

4 火災予防に向けた取組

- (1) 住宅防火対策として住宅用火災警報器の共同購入の促進や、寝たきり高齢者等の災害時要援護者宅に住宅用火災警報器の早期設置を推進します。
また、発生が危惧される大規模地震等に対応した自衛消防力の確保は、喫緊の課題であり、大規模なデパート、ホテル等における防災管理制度の確立に向け、指導の徹底を図ります。
- (2) 地域防災力の向上のため、既存の事業である小学生を対象とした「みんなが消防士」事業を足がかりに次世代を担う中学・高校生を対象に「地域防災スクール」事業を推進し、一貫した消防防災教育を実施し、自助共助の取組と地域のリーダー役の育成を図ります。
- (3) 火災が発生した場合に被害の拡大が予想される防火対象物等に対し、立入検査及び違反処理を重点的に実施し、効果的・効率的な運用を図り査察執行体制を強化します。
また、継続や繰り返しの消防法令違反防火対象物については、予防部査察課による各署への違反是正支援体制を強化し、消防局及び消防署の査察執行体制等の充実強化を図ります。
- (4) 危険物保有事業者を対象とした立入検査、講習会等の継続的な実施により、危険物施設の自主保安体制の向上を図り、市内における危険物施設の安全対策の推進に努めます。
また、首都直下地震発生切迫性が叫ばれていることから、大型石油タンク全ての早期耐震化に向けた指導の徹底を図ります。

消防情勢の推移（1）

年 別	市 勢			署所数		消 防 費 当初予算 (千円)	消防職員(定数)		消防団		
	面 積 (km ²)	世帯数	人 口	署	所		消防吏員	その他の 職 員	団 数		団 員 (実数)
									団	分団	
昭和23年	129.46	57,491	278,819	2	7	-	358	4	3	19	1,295
昭和24年	129.46	63,344	303,641	2	7	37,400	357	16	3	22	1,286
昭和25年	129.46	69,017	320,338	2	8	54,633	357	16	3	22	1,288
昭和26年	129.46	74,397	341,850	2	9	61,781	357	16	3	22	1,286
昭和27年	129.46	80,525	364,886	2	9	91,634	356	26	3	22	1,281
昭和28年	131.25	86,604	388,992	2	9	120,138	356	26	3	22	1,278
昭和29年	131.26	95,281	418,264	2	11	136,907	356	26	3	22	1,251
昭和30年	131.26	100,541	432,402	2	11	142,944	356	26	3	22	1,258
昭和31年	131.26	102,466	457,051	2	11	151,057	356	26	3	22	1,285
昭和32年	131.26	109,939	483,460	2	12	165,921	356	26	3	22	1,282
昭和33年	131.26	120,328	516,737	2	13	190,955	356	26	3	22	1,314
昭和34年	131.28	131,371	551,415	2	15	219,006	399	11	3	22	1,314
昭和35年	131.86	142,340	588,492	3	14	263,806	415	11	3	22	1,322
昭和36年	132.97	165,483	651,005	3	15	296,463	427	11	4	24	1,322
昭和37年	133.22	182,217	697,534	3	16	388,395	495	16	4	24	1,323
昭和38年	135.12	199,066	740,690	3	17	464,584	512	16	4	24	1,316
昭和39年	135.38	214,304	779,004	4	17	570,280	550	16	4	24	1,320
昭和40年	136.16	229,495	822,600	4	18	694,456	607	16	4	24	1,299
昭和41年	136.17	240,979	863,720	4	19	807,646	681	19	4	24	1,296
昭和42年	136.17	255,683	891,030	4	20	928,689	739	22	4	24	1,309
昭和43年	136.17	263,964	909,703	4	21	990,711	791	22	4	24	1,305
昭和44年	136.17	278,977	937,648	5	21	1,203,653	857	22	5	24	1,311
昭和45年	136.17	295,225	956,816	5	22	1,483,895	932	24	5	24	1,312
昭和46年	136.17	288,171	972,319	5	23	1,795,656	975	24	5	24	1,298
昭和47年	136.17	291,319	980,280	6	24	2,224,826	1,030	24	6	24	1,310
昭和48年	136.17	295,591	991,317	6	25	2,657,528	1,124	24	6	24	1,305
昭和49年	136.17	297,737	996,579	6	25	3,247,771	1,159	24	6	24	1,307
昭和50年	137.53	298,702	1,000,966	6	26	4,403,746	1,233	24	6	24	1,309
昭和51年	141.24	324,072	1,014,997	6	26	4,999,653	1,244	23	6	24	1,309
昭和52年	141.24	327,250	1,025,138	6	26	5,787,210	1,281	23	6	24	1,286
昭和53年	141.24	329,245	1,030,122	6	27	6,459,520	1,309	23	6	24	1,293

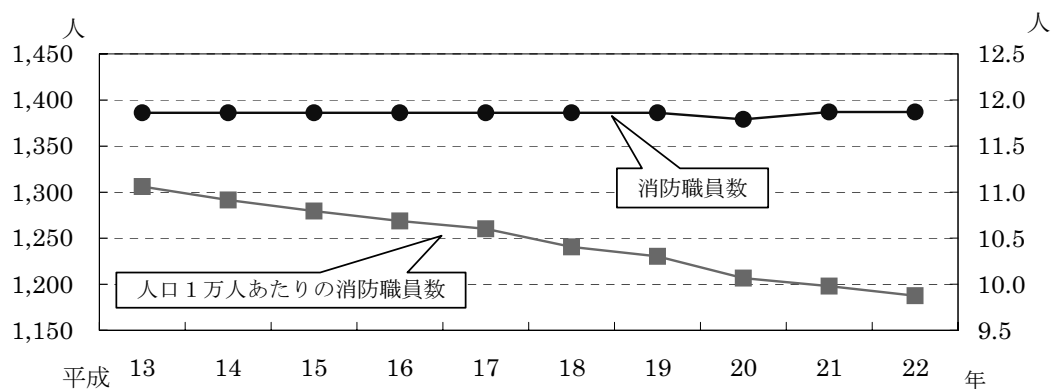
(注) 1 世帯数及び人口は、各年4月1日現在のものです。

2 消防職員(定数)は、平成10年から消防吏員とその他の職員の枠を撤廃しました。

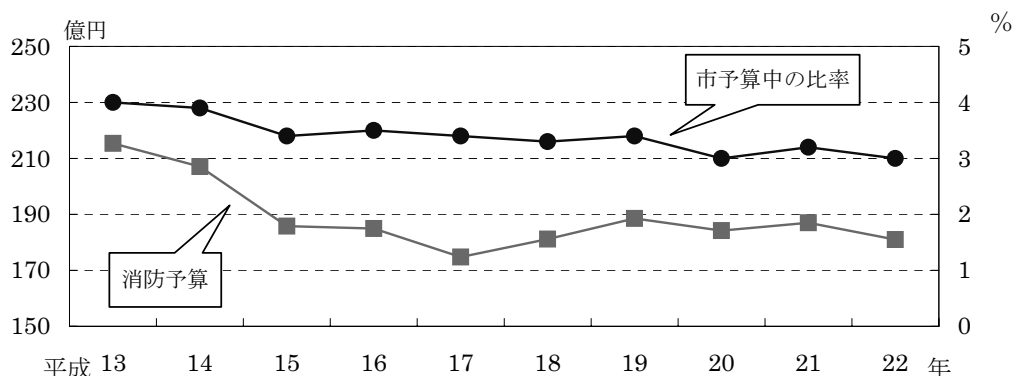
消防情勢の推移（２）

年 別	市 勢			署所数		消 防 費 当初予算 (千円)	消防職員(定数)		消防団		
	面 積 (km ²)	世帯数	人 口	署	所		消防吏員	その他の 職 員	団 数		団 員 (実数)
									団	分団	
昭和54年	141.24	332,289	1,037,019	6	27	6,974,767	1,346	23	6	24	1,298
昭和55年	142.16	334,965	1,041,286	6	29	7,802,996	1,350	23	6	24	1,291
昭和56年	142.16	375,511	1,037,708	6	29	8,218,706	1,354	23	6	24	1,294
昭和57年	142.21	380,800	1,044,428	6	29	9,489,202	1,354	23	6	24	1,296
昭和58年	142.21	389,799	1,056,897	6	30	9,007,258	1,354	23	6	24	1,306
昭和59年	142.63	396,241	1,067,071	6	30	10,625,256	1,354	23	6	24	1,305
昭和60年	142.63	403,010	1,078,749	6	30	10,751,409	1,354	23	6	24	1,303
昭和61年	142.63	406,168	1,091,940	8	30	11,434,255	1,354	23	8	28	1,306
昭和62年	142.63	417,787	1,110,946	8	31	11,982,008	1,354	23	8	28	1,304
昭和63年	142.63	429,974	1,128,988	8	31	12,658,941	1,354	23	8	28	1,289
平成1年	142.73	440,490	1,143,825	8	31	14,244,422	1,354	23	8	28	1,298
平成2年	142.77	451,265	1,156,650	8	31	14,468,286	1,354	23	8	28	1,286
平成3年	143.47	467,494	1,173,412	8	31	14,860,877	1,354	23	8	28	1,291
平成4年	143.73	479,191	1,184,818	8	31	15,724,296	1,354	23	8	28	1,297
平成5年	143.85	488,422	1,191,181	8	31	16,887,850	1,354	23	8	28	1,287
平成6年	143.85	494,194	1,193,850	8	31	17,253,570	1,354	23	8	28	1,252
平成7年	143.85	499,723	1,198,259	8	31	18,423,772	1,354	23	8	28	1,241
平成8年	143.87	513,417	1,198,054	8	31	17,255,803	1,354	23	8	28	1,231
平成9年	144.35	520,610	1,206,341	8	31	18,183,598	1,354	23	8	28	1,303
平成10年	144.35	529,172	1,216,711	8	31	18,475,719		1,386	8	28	1,278
平成11年	144.35	539,444	1,230,303	8	31	19,124,882		1,386	8	28	1,268
平成12年	144.35	547,828	1,239,148	8	31	20,089,952		1,386	8	28	1,249
平成13年	144.35	558,529	1,253,261	8	31	21,535,594		1,386	8	28	1,237
平成14年	144.35	571,331	1,269,979	8	31	20,705,701		1,386	8	28	1,237
平成15年	144.35	582,058	1,283,956	8	31	18,581,733		1,386	8	28	1,223
平成16年	144.35	592,333	1,296,895	8	31	18,493,017		1,386	8	28	1,196
平成17年	144.35	600,473	1,307,304	8	30	17,477,042		1,386	8	28	1,184
平成18年	144.35	611,999	1,322,432	8	30	18,114,560		1,386	8	28	1,192
平成19年	144.35	627,245	1,345,306	8	30	18,851,751		1,386	8	28	1,207
平成20年	144.35	644,189	1,370,020	8	27	18,419,503		1,379	8	28	1,220
平成21年	144.35	657,059	1,389,784	8	27	18,737,651		1,387	8	28	1,219
平成22年	144.35	665,696	1,404,532	8	27	18,121,137		1,387	8	28	1,197

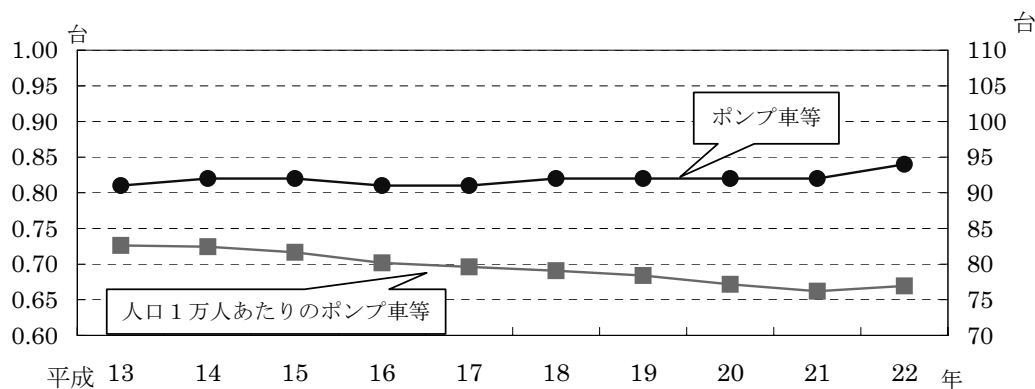
消防力の推移



(注) 消防職員は、各年4月1日現在の職員定数です。



(注) 当初の歳出予算です。



(注) ポンプ車等とは、ポンプ車、化学車、はしご車、大型高所放水車、救助工作車、高発泡車、救急車の台数です。各年4月1日現在。

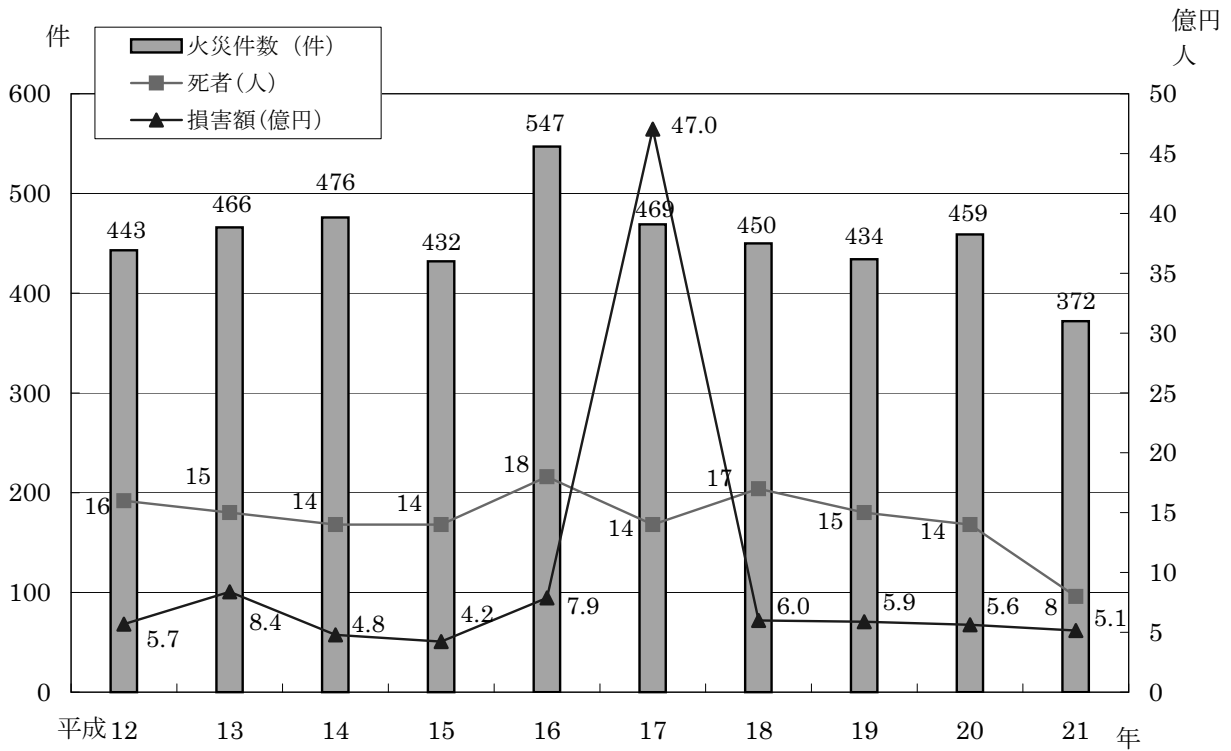
消防力の整備指針に基づく必要数と現有数の比較

(平成22年4月1日現在)

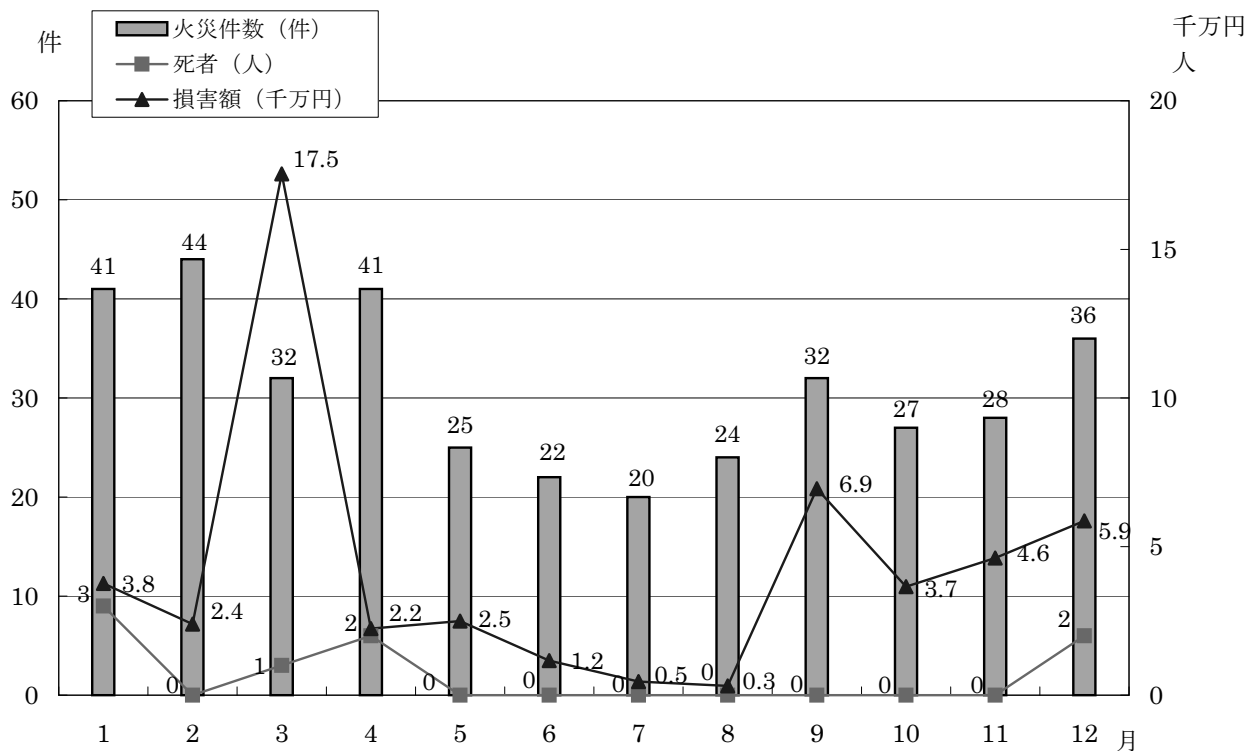
区分	署所	ポンプ車	はしご車	化学車	三点セット	消防艇	救急車	救助工作車	予防要員	警防要員	庶務要員
必要数	36	44	8	6	1	1	26	8	172	1,204	130
現有数	35	42	8	7	1	1	24	8	141	1,063	136
充足率(%)	97.2	95.5	100.0	116.7	100.0	100.0	92.3	100.0	82.0	88.3	104.6

(注) 1 ポンプ車は、三点セットのうち泡原液搬送に使用する水槽付ポンプ車を除き算出しました。
2 三点セットは、大型化学車、大型高所放水車及び泡原液搬送車をいいます。

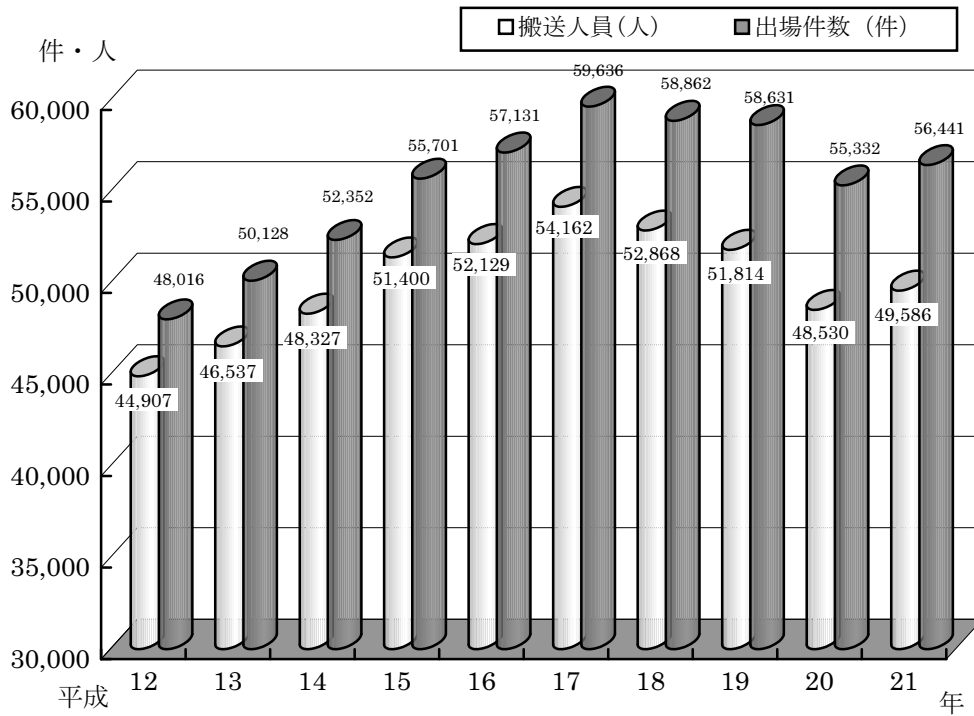
年別火災と死者・損害の状況



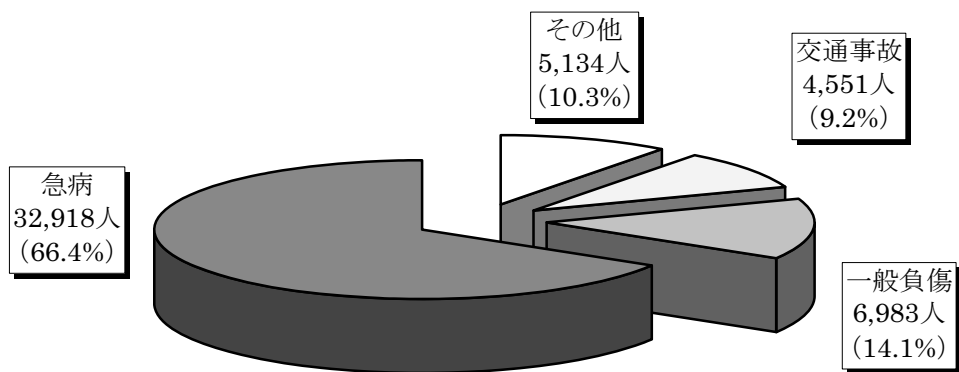
平成21年 月別の火災と損害状況



10年間の救急活動の推移



平成21年事故別搬送状況



平成21年救急搬送人員数
49,586人

総務



東京湾アクアライン管理Aヤード内で大型特殊車両を撮影

業務概要

庶務課

1 特定財源内訳

平成 21 年度消防防災施設整備事業に対する国及び県補助金並びに市債の充当状況は、次のとおりです。

- (1) 「国庫補助金」は、消防車両購入事業に対して 97,234 千円が交付決定され、前年度より 3,495 千円の増となり、当該事業中に占める割合は 16.8%でした。
- (2) 「県補助金」は、消防車両購入事業、救急車両等購入事業の他警防活動機器等整備事業等に対し、「市町村地震防災対策緊急支援事業費補助金」155,871 千円が交付決定されました。また、「知事特認事業」として、高発泡車、救助工作車（Ⅱ、Ⅲ型）及び高度救助用資器材等に 48,271 千円が交付決定されました。

また、原子力防災資機材等維持管理事業に対して、「神奈川県原子力防災活動資機材等維持管理費補助金」4,485 千円が交付決定されました。

- (3) 「消防施設整備事業債」は、救急車両等購入事業に対して 53,000 千円、消防車両購入事業に対して 368,000 千円、消防団車両整備事業に対して 10,000 千円、幸消防署改築事業に対して 305,000 千円、臨港消防署改築事業に対して 58,000 千円、消防署所適正配置事業に対して 21,000 千円の合計 815,000 千円を充当しました。前年度に比べて、205,000 千円の増となりました。

2 消防関係の条例等の制定改廃

法令改正に基づき、条例等の改正を実施しました。

人事課

1 任用

- (1) 大学卒程度試験区分 50 人、高校卒程度試験区分 27 人、計 77 人を採用しました。
- (2) 昇任試験を実施し、消防士長に 35 人、消防司令補に 38 人が合格しました。

また、消防司令昇任選考を実施し、30 人が合格しました。

2 叙位・叙勲

元消防正監渡邊務氏は、従六位に叙せられ瑞宝双光章を授与、元消防正監川邊清吉氏は、従六位に叙せられ、元消防監赤間孝氏、元消防司令長古尾谷友一氏、元消防司令皆藤保好氏の皆さんは、正七位に叙せられ瑞宝単光章を授与、元消防司令徳永學氏は、従七位に叙せられ瑞宝単光章を授与されました。

秋の叙勲で元消防正監柳下慶治氏は瑞宝小綬章を授与されました。また、第 13 回危険業務従事者叙勲として、元消防正監長島忠治氏、佐藤任氏、望月長治氏、関和啓三氏、島村宏氏、窪田正彦氏、杉本保氏、杉崎正憲氏、猿谷辰男氏、山田秀久氏、清水輝幸氏、高木正毅氏の皆さんは、瑞宝双光章を受章されました。

3 職員の研修・訓練

消防職員研修は、消防職員としての責務を正しく認識させて、変遷する社会情勢のもたらす様々な危険や災害に即応し、効率的で効果的な消防業務への取り組みと、市民に信頼される消防職員としてふさわしい人格を形成することと、また、予防・警防業務の枠を超え、全ての業務を遂行することに必要な専門的知識・消防技術の修得向上を図り、これら

業務遂行に必要な健全なる心身と確固たる使命感と倫理感を持ち合わせ、さらに、多様化する市民ニーズに対して柔軟に対応できる、消防人の育成を図ることにあります。このことから、神奈川県消防学校教育、消防大学学校教育、局内専門研修等、年度研修計画に基づき実施しました。

施設整備課

1 消防施設の整備

幸消防署新庁舎の竣工、臨港消防署改築事業に伴う実施設計及び仮庁舎への移転並びに旧庁舎の解体撤去工事、消防総合訓練場訓練塔などの塗装工事他を実施したほか、軽易な補修工事及び小破修理工事を実施しました。

2 車両等の更新

- (1) 長期間使用により機能の低下した消防ポンプ車 6 台、化学消防ポンプ車 1 台、水槽付ポンプ車 1 台、高規格救急自動車 4 台、救助工作車 2 台、高発泡車 1 台、指揮車 1 台、指令車 1 台、危険物査察広報車 1 台、その他車両 3 台、計 21 台を更新整備しました。
- (2) 消防車両等 248 台（消防団車両を含む）について車検、定期点検、整備及び修理等を行いました。
- (3) はしご車点検整備事業として、はしご自動車（幸）の分解整備を実施しました。
- (4) 総務省消防庁から本市へ特別高度工作車、特殊災害対応自動車及び大型除染システム搭載車の計 3 台を無償使用車両として並びに消防団救助資器材搭載型車両を無償貸付車両として配備されました。

3 装備品等

消防用ホース 83 本、上下式防火衣 108 着、空気呼吸器 9 基、空気ボンベ 40 本を整備し、装備の充実・強化を図るとともに、法令に基づく高圧ガス容器の再検及び水難救助隊のレギュレーター、水中ボンベ並びに絶縁保護具の点検を行いました。

企画担当

1 消防署所の適正配置の推進

災害対応力を向上させるため、消防署所の配置について、市全体で効果的で効率的な配置とするための見直しを行い、消防ポンプ車の有効稼動範囲等を考慮し、市内の消防体制の均一化を図るために消防力が不足している地域への消防出張所の新設を検討しました。

2 消防局企画戦略会議

本市の市政方針、消防を取り巻く環境等を見据えた消防局の基本方針の策定と基本方針に基づく施策等の確実な推進を図るため、消防局企画戦略会議及び作業部会を設置し、川崎市消防局総合計画を策定しました。

3 権限移譲に向けた取組み

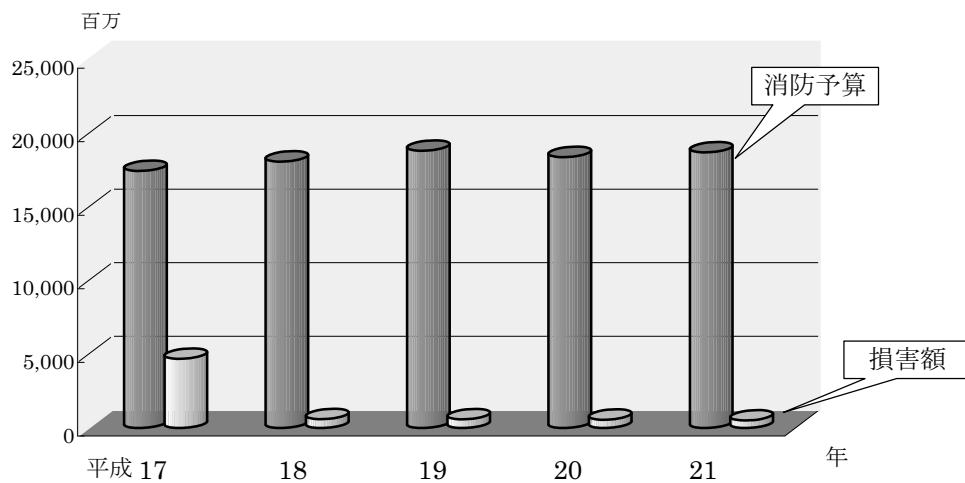
地方主権改革の推進による県の事務の基礎自治体への移譲について、神奈川県や本市関係局からの情報収集や地方分権に関するシンポジウムへの参加など、権限移譲に伴う諸準備を行い、事務の移管に向けた検討を行いました。

消防費歳出予算と火災損害額の比較

(単位 円)

区 分		消防予算 (千円)	人口1人 あたりの 平均	1 世 帯 あたりの 平均	1 km ² あたりの 平均	1 日 あたりの 平均
		損 害 額 (千円)				
平成17年度	当 初 予 算	17,477,042	13,369	29,105	121,074,070	47,882,307
	損 害 額	4,704,679	3,599	7,835	32,592,165	12,889,532
平成18年度	当 初 予 算	18,114,560	13,698	29,599	125,490,544	49,628,932
	損 害 額	599,351	453	979	4,152,068	1,642,058
平成19年度	当 初 予 算	18,851,751	14,013	30,055	130,597,513	51,648,633
	損 害 額	588,901	438	939	4,079,674	1,613,427
平成20年度	当 初 予 算	18,419,503	13,445	28,593	127,603,069	50,464,392
	損 害 額	563,103	411	874	3,900,956	1,542,748
平成21年度	当 初 予 算	18,737,651	13,482	28,517	129,807,073	51,336,030
	損 害 額	514,323	370	783	3,563,027	1,409,104
平成22年度	当 初 予 算	18,121,137	12,814	27,619	125,536,107	49,646,951

(注) 人口、世帯、面積は各年4月1日現在のものです。



職員の年齢

(平成22年4月1日現在)

区分	合計	消防吏員										一般職員		
		小計	消防司監	消防正監	消防監	消防司令長	消防司令	消防司令補	消防士長	消防副士長	消防士	小計	事務職員	技術職員
合計(人)	1,425	1,420	1	4	11	50	199	232	436	156	331	5	2	3
平均(歳)	40.0	40.0	59.0	57.5	55.5	55.1	48.3	44.2	38.4	54.4	24.5	35.2	35.5	35.0
18	2	2	-	-	-	-	-	-	-	-	2	-	-	-
19	7	7	-	-	-	-	-	-	-	-	7	-	-	-
20	14	14	-	-	-	-	-	-	-	-	14	-	-	-
21	26	26	-	-	-	-	-	-	-	-	26	-	-	-
22	38	38	-	-	-	-	-	-	-	-	38	-	-	-
23	43	43	-	-	-	-	-	-	-	-	43	-	-	-
24	42	42	-	-	-	-	-	-	3	-	39	-	-	-
25	46	46	-	-	-	-	-	-	4	-	42	-	-	-
26	54	53	-	-	-	-	-	-	10	-	43	1	1	-
27	42	42	-	-	-	-	-	-	17	-	25	-	-	-
28	56	56	-	-	-	-	-	3	26	-	27	-	-	-
29	58	58	-	-	-	-	-	6	36	-	16	-	-	-
30	36	36	-	-	-	-	-	5	29	-	2	-	-	-
31	28	27	-	-	-	-	-	4	19	-	4	1	-	1
32	38	38	-	-	-	-	-	4	31	-	3	-	-	-
33	36	36	-	-	-	-	-	7	29	-	-	-	-	-
34	44	44	-	-	-	-	-	22	22	-	-	-	-	-
35	32	31	-	-	-	-	2	12	17	-	-	1	-	1
36	34	34	-	-	-	-	3	13	17	1	-	-	-	-
37	25	25	-	-	-	-	7	9	8	1	-	-	-	-
38	39	39	-	-	-	-	10	15	13	1	-	-	-	-
39	18	17	-	-	-	-	4	8	5	-	-	1	-	1
40	21	21	-	-	-	-	7	3	10	1	-	-	-	-
41	21	21	-	-	-	-	5	8	7	1	-	-	-	-
42	19	19	-	-	-	-	10	5	3	1	-	-	-	-
43	17	17	-	-	-	-	6	5	5	1	-	-	-	-
44	23	23	-	-	-	-	12	-	6	5	-	-	-	-
45	17	16	-	-	-	-	8	3	4	1	-	1	1	-
46	19	19	-	-	-	-	8	3	5	3	-	-	-	-
47	20	20	-	-	-	-	8	3	6	3	-	-	-	-
48	22	22	-	-	-	1	9	3	3	6	-	-	-	-
49	34	34	-	-	1	1	15	6	6	5	-	-	-	-
50	18	18	-	-	-	3	3	3	4	5	-	-	-	-
51	16	16	-	-	-	3	6	2	1	4	-	-	-	-
52	28	28	-	-	1	4	11	3	7	2	-	-	-	-
53	48	48	-	-	1	6	13	8	10	10	-	-	-	-
54	41	41	-	-	2	6	5	7	11	10	-	-	-	-
55	31	31	-	-	-	1	5	10	5	10	-	-	-	-
56	52	52	-	1	1	5	10	9	12	14	-	-	-	-
57	52	52	-	1	1	3	15	14	8	10	-	-	-	-
58	57	57	-	1	-	3	10	7	19	17	-	-	-	-
59	76	76	1	1	4	14	7	11	11	27	-	-	-	-
60	35	35	-	-	-	-	-	11	7	17	-	-	-	-

職員の勤続年数

(平成22年4月1日現在)

区分	合計	消防吏員										一般職員		
		小計	消防司監	消防正監	消防監	消防司令長	消防司令	消防司令補	消防士長	消防副士長	消防士	小計	事務職員	技術職員
合計(人)	1,425	1,420	1	4	11	50	199	232	436	156	331	5	2	3
平均(年)	17	17	41	35	31	33	26	21	16	30	2	11	12	10
1年未満	111	111	-	-	-	-	-	11	7	17	76	-	-	-
1年	81	81	-	-	1	-	-	1	-	-	79	-	-	-
2年	70	70	-	-	-	-	-	-	3	-	67	-	-	-
3年	44	44	-	-	-	-	-	-	8	-	36	-	-	-
4年	36	36	-	-	-	-	-	-	7	-	29	-	-	-
5年	37	36	-	-	-	-	1	1	14	-	20	1	1	-
6年	46	46	-	-	-	-	-	2	32	-	12	-	-	-
7年	39	39	-	-	-	-	-	1	35	-	3	-	-	-
8年	53	52	-	-	-	-	-	7	40	-	5	1	-	1
9年	44	44	-	-	-	-	-	8	34	-	2	-	-	-
10年	41	40	-	-	-	-	1	9	29	-	1	1	-	1
11年	22	22	-	-	-	-	1	7	14	-	-	-	-	-
12年	28	27	-	-	-	-	3	12	11	-	1	1	-	1
13年	29	29	-	-	-	-	3	12	14	-	-	-	-	-
14年	24	24	-	-	-	-	6	8	10	-	-	-	-	-
15年	29	29	-	-	-	-	6	11	11	1	-	-	-	-
16年	19	19	-	-	-	-	3	5	10	1	-	-	-	-
17年	26	26	-	-	-	-	8	7	10	1	-	-	-	-
18年	26	26	-	-	-	-	5	10	9	2	-	-	-	-
19年	21	20	-	-	-	-	7	7	4	2	-	1	1	-
20年	21	21	-	-	-	-	8	6	7	-	-	-	-	-
21年	26	26	-	-	-	-	9	9	7	1	-	-	-	-
22年	22	22	-	-	-	-	6	6	7	3	-	-	-	-
23年	16	16	-	-	-	-	5	4	6	1	-	-	-	-
24年	13	13	-	-	-	-	4	2	3	4	-	-	-	-
25年	18	18	-	-	-	1	8	4	4	1	-	-	-	-
26年	17	17	-	-	-	2	10	2	1	2	-	-	-	-
27年	25	25	-	-	1	2	12	2	5	3	-	-	-	-
28年	16	16	-	-	-	1	5	4	4	2	-	-	-	-
29年	22	22	-	-	-	4	8	3	2	5	-	-	-	-
30年	34	34	-	-	1	4	14	3	7	5	-	-	-	-
31年	42	42	-	1	1	9	12	7	8	4	-	-	-	-
32年	37	37	-	-	2	3	8	13	2	9	-	-	-	-
33年	31	31	-	-	-	3	9	6	6	7	-	-	-	-
34年	26	26	-	-	1	2	6	7	6	4	-	-	-	-
35年	89	89	-	1	-	8	18	16	26	20	-	-	-	-
36年	35	35	-	-	1	3	3	5	10	13	-	-	-	-
37年	24	24	-	1	2	2	3	3	3	10	-	-	-	-
38年	32	32	-	1	-	2	2	2	11	14	-	-	-	-
39年	16	16	-	-	-	2	3	2	2	7	-	-	-	-
40年	15	15	-	-	-	-	1	4	4	6	-	-	-	-
41年	22	22	1	-	1	2	1	3	3	11	-	-	-	-
42年	-	-	-	-	-	-	-	-	-	-	-	-	-	-

職員の採用・退職状況

(平成21年度)

区分		合計	4月	5月	6月	7月	8月	9月	10月	11月	12月	1月	2月	3月
採用 年 別 状 況	平成19年度	56 (3)	34 (1)	- -	- -	1 -	- -	- -	18 -	- -	- -	3 (2)	- -	- -
	平成20年度	78 (1)	49 (1)	- -	- -	- -	- -	- -	22 -	- -	- -	7 -	- -	- -
	平成21年度	77 (4)	53 (4)	- -	- -	2 -	- -	- -	22 -	- -	- -	- -	- -	- -
	18歳	5 -	5 -	- -	- -	- -	- -	- -	- -	- -	- -	- -	- -	- -
	19歳	3 -	2 -	- -	- -	1 -	- -	- -	- -	- -	- -	- -	- -	- -
	20歳	14 -	13 -	- -	- -	1 -	- -	- -	- -	- -	- -	- -	- -	- -
	21歳	5 (1)	5 (1)	- -	- -	- -	- -	- -	- -	- -	- -	- -	- -	- -
	22歳	15 (3)	14 (3)	- -	- -	- -	- -	- -	1 -	- -	- -	- -	- -	- -
	23歳	9 -	5 -	- -	- -	- -	- -	- -	4 -	- -	- -	- -	- -	- -
	24歳	8 -	2 -	- -	- -	- -	- -	- -	6 -	- -	- -	- -	- -	- -
	25歳	8 -	3 -	- -	- -	- -	- -	- -	5 -	- -	- -	- -	- -	- -
	26歳	6 -	3 -	- -	- -	- -	- -	- -	3 -	- -	- -	- -	- -	- -
	27歳	4 -	1 -	- -	- -	- -	- -	- -	3 -	- -	- -	- -	- -	- -
	28歳	- -	- -	- -	- -	- -	- -	- -	- -	- -	- -	- -	- -	- -
29歳以上	- -	- -	- -	- -	- -	- -	- -	- -	- -	- -	- -	- -	- -	
区 分 別	大学卒程度	50 (3)	28 (3)	- -	- -	- -	- -	- -	22 -	- -	- -	- -	- -	- -
	高校卒程度	27 (1)	25 (1)	- -	- -	2 -	- -	- -	- -	- -	- -	- -	- -	- -
	受験者 (応募者)	643 (853)	- -	- -	354 (431)	- -	- -	- -	289 (422)	- -	- -	- -	- -	- -
退 職 状 況	定年	76 -	- -	- -	- -	- -	- -	- -	- -	- -	- -	- -	- -	76 -
	勸奨	11 -	- -	- -	2 -	- -	- -	2 -	- -	- -	- -	- -	- -	7 -
	普通	6 -	2 -	1 -	- -	- -	- -	- -	- -	- -	- -	- -	1 -	2 -
	その他	6 -	2 -	- -	- -	1 -	2 -	- -	- -	1 -	- -	- -	- -	- -

(注) ()内は、女性で内数です。

職員の公務災害発生状況

(平成21年度)

区分	合計	発生原因									治療期間													
		火災	救急・救助	風水害	査察・調査	勤務	訓練	作業	通勤	その他	治療1か月未満						治療1か月以上							
											小計	熱傷	骨折	捻挫・脱臼	挫傷創・切刺創	打撲・擦過傷	その他	小計	熱傷	骨折	捻挫・脱臼	挫傷創・切刺創	打撲・擦過傷	その他
合計	6	-	1	-	-	-	4	1	-	-	5	-	1	2	1	1	-	1	-	1	-	-	-	-
程度別	死亡	-	-	-	-	-	-	-	-	-	-	-	-	-	-	-	-	-	-	-	-	-	-	-
	重症	-	-	-	-	-	-	-	-	-	-	-	-	-	-	-	-	-	-	-	-	-	-	-
	中等症	1	-	-	-	-	-	1	-	-	-	-	-	-	-	-	-	1	-	1	-	-	-	-
	軽症	5	-	1	-	-	-	4	-	-	5	-	1	2	1	1	-	-	-	-	-	-	-	-
年齢別	20歳以下	-	-	-	-	-	-	-	-	-	-	-	-	-	-	-	-	-	-	-	-	-	-	-
	21～25歳	2	-	1	-	-	-	1	-	-	2	-	-	1	-	1	-	-	-	-	-	-	-	-
	26～30歳	4	-	-	-	-	-	3	1	-	3	-	1	1	1	-	-	1	-	1	-	-	-	-
	31～35歳	-	-	-	-	-	-	-	-	-	-	-	-	-	-	-	-	-	-	-	-	-	-	-
	36～40歳	-	-	-	-	-	-	-	-	-	-	-	-	-	-	-	-	-	-	-	-	-	-	-
	41～45歳	-	-	-	-	-	-	-	-	-	-	-	-	-	-	-	-	-	-	-	-	-	-	-
	46～50歳	-	-	-	-	-	-	-	-	-	-	-	-	-	-	-	-	-	-	-	-	-	-	-
	51～55歳	-	-	-	-	-	-	-	-	-	-	-	-	-	-	-	-	-	-	-	-	-	-	-
56歳以上	-	-	-	-	-	-	-	-	-	-	-	-	-	-	-	-	-	-	-	-	-	-	-	
階級別	消防司監	-	-	-	-	-	-	-	-	-	-	-	-	-	-	-	-	-	-	-	-	-	-	-
	消防正監	-	-	-	-	-	-	-	-	-	-	-	-	-	-	-	-	-	-	-	-	-	-	-
	消防監	-	-	-	-	-	-	-	-	-	-	-	-	-	-	-	-	-	-	-	-	-	-	-
	消防司令長	-	-	-	-	-	-	-	-	-	-	-	-	-	-	-	-	-	-	-	-	-	-	-
	消防司令	-	-	-	-	-	-	-	-	-	-	-	-	-	-	-	-	-	-	-	-	-	-	-
	消防司令補	-	-	-	-	-	-	-	-	-	-	-	-	-	-	-	-	-	-	-	-	-	-	-
	消防士長	2	-	-	-	-	-	2	-	-	2	-	-	1	1	-	-	-	-	-	-	-	-	-
	消防副士長	-	-	-	-	-	-	-	-	-	-	-	-	-	-	-	-	-	-	-	-	-	-	-
消防士	4	-	1	-	-	-	2	1	-	3	-	1	1	-	1	-	1	-	1	-	1	-	-	
所属別	消防局	2	-	-	-	-	2	-	-	2	-	1	1	-	-	-	-	-	-	-	-	-	-	-
	臨港消防署	3	-	1	-	-	1	1	-	2	-	-	-	1	1	-	1	-	1	-	1	-	-	-
	川崎消防署	-	-	-	-	-	-	-	-	-	-	-	-	-	-	-	-	-	-	-	-	-	-	-
	幸消防署	-	-	-	-	-	-	-	-	-	-	-	-	-	-	-	-	-	-	-	-	-	-	-
	中原消防署	-	-	-	-	-	-	-	-	-	-	-	-	-	-	-	-	-	-	-	-	-	-	-
	高津消防署	-	-	-	-	-	-	-	-	-	-	-	-	-	-	-	-	-	-	-	-	-	-	-
	宮前消防署	1	-	-	-	-	1	-	-	1	-	-	1	-	-	-	-	-	-	-	-	-	-	-
	多摩消防署	-	-	-	-	-	-	-	-	-	-	-	-	-	-	-	-	-	-	-	-	-	-	-
麻生消防署	-	-	-	-	-	-	-	-	-	-	-	-	-	-	-	-	-	-	-	-	-	-	-	

(注) 平成21年度中に地方公務員災害補償基金川崎市支部で認定されたものです。

職員の居住地状況

(平成22年4月1日現在)

区 分		合 計	居 住 地 域															
			市 内								神奈川県			東京都			そ の 他	
			小 計	川崎区		幸 区	中 原 区	高 津 区	宮 前 区	多 摩 区	麻 生 区	小 計	横 浜 市	そ の 他	小 計	特 別 区		そ の 他
臨 港 管 内	川 崎 管 内																	
合 計		1,425	553	42	60	87	75	70	65	106	48	507	258	249	242	85	157	123
消防吏員	消防司監	1	-	-	-	-	-	-	-	-	-	1	-	1	-	-	-	-
	消防正監	4	1	-	-	1	-	-	-	-	-	3	2	1	-	-	-	-
	消防監	11	3	-	-	-	1	-	1	1	-	3	2	1	3	2	1	2
	消防司令長	50	17	4	2	2	3	1	2	2	1	19	12	7	6	2	4	8
	消防司令	199	81	7	9	16	12	13	10	9	5	86	49	37	20	10	10	12
	消防司令補	232	87	6	12	17	12	9	9	15	7	95	52	43	32	6	26	18
	消防士長	436	157	9	22	25	16	18	17	31	19	160	81	79	85	29	56	34
	消防副士長	156	70	9	13	8	13	9	8	5	5	63	27	36	10	3	7	13
	消防士	331	133	7	2	18	17	20	17	42	10	76	33	43	86	33	53	36
一 般 職 員		5	4	-	-	-	1	-	1	1	1	1	-	1	-	-	-	-
総務部	小 計	133	38	4	-	7	6	9	2	6	4	39	21	18	31	14	17	25
	庶務課	16	3	1	-	-	1	-	-	1	-	8	4	4	4	2	2	1
	人事課	104	30	2	-	6	4	9	2	5	2	27	14	13	24	10	14	23
	施設装備課 企画担当	10 3	4 1	1 -	- -	1 -	1 -	- -	- -	- -	1 1	2 2	1 2	1 -	3 -	2 -	1 -	1 -
警防部	小 計	69	23	1	3	3	-	5	5	2	4	23	11	12	12	2	10	11
	警防課	13	5	-	2	1	-	1	-	-	1	4	3	1	3	-	3	1
	救急課	8	2	-	1	-	-	1	-	-	-	4	-	4	2	1	1	-
	指令課 航空隊	32 16	12 4	1 -	- -	1 1	- -	3 -	3 2	2 -	2 1	12 3	6 2	6 1	6 1	1 -	5 1	2 8
予防部	小 計	41	19	2	3	2	3	3	2	4	-	17	9	8	4	1	3	1
	予防課	15	7	1	1	-	2	1	1	1	-	7	3	4	1	-	1	-
	査察課 危険物課	11 15	5 7	- 1	- 2	2 -	- 1	2 -	- 1	1 2	- -	4 6	2 4	2 2	1 2	1 -	- 2	1 -
消防署	小 計	1,182	474	34	54	76	66	53	56	96	39	427	216	211	195	68	127	86
	臨港消防署	183	77	10	11	10	12	8	8	13	5	57	31	26	25	8	17	24
	川崎消防署	140	53	4	10	11	6	6	4	12	-	53	28	25	23	11	12	11
	幸消防署	136	59	3	5	14	7	5	7	15	3	44	24	20	18	8	10	15
	中原消防署	144	52	7	3	9	9	6	8	6	4	61	36	25	17	5	12	14
	高津消防署	149	68	3	6	13	10	14	7	11	4	46	28	18	28	10	18	7
	宮前消防署	171	70	2	6	11	10	7	11	18	5	65	27	38	28	11	17	8
	多摩消防署	135	44	1	4	2	5	3	8	11	10	53	24	29	32	9	23	6
	麻生消防署	124	51	4	9	6	7	4	3	10	8	48	18	30	24	6	18	1

職員の特殊技能

(平成22年4月1日現在)

区 分	合 計	庶 務 課	人 事 課	企 画 担 当	施 設 装 備 課	警 防 課	救 急 課	指 令 課	航 空 隊	予 防 課	査 察 課	危 険 物 課	臨 港 消 防 署	川 崎 消 防 署	幸 消 防 署	中 原 消 防 署	高 津 消 防 署	宮 前 消 防 署	多 摩 消 防 署	麻 生 消 防 署
救 急 救 命 士	173	1	3				4	2					21	23	19	23	17	24	22	14
救急Ⅱ課程・標準課程修了者	501	4	5		4	5	2	11	1	6	6	9	62	49	56	52	63	63	50	53
建 築 士	1			1																
危 険 物 取 扱 者	1,098	20	31	3	9	11	8	28	11	15	11	15	150	105	106	111	122	140	103	99
非 破 壊 関 係 検 査 者	22	1	2					1				2	5	2	1	1	5	2		
X 線 作 業 主 任 者	5					1				1					1		2			
消 防 設 備 士	81	1	3		1	2	1	3	1	4		1	7	6	9	7	7	10	10	8
消 防 設 備 点 検 資 格 者	17												1	1	1	2	2	2	5	3
特 殊 建 築 物 調 査 者	4														1			2		1
運 転 免 許	特 殊	25	1					1			1		7	5	4	1		2	1	2
	大 型	332	3	9	1	5	3	1	13	3	2	2	61	33	33	31	34	34	34	29
	普 通	1,366	20	93	3	9	12	8	28	16	15	15	172	132	131	140	144	166	133	118
操 縦 士 技 能 証 明 (飛 行 機)	2								2											
事 業 用 操 縦 士 技 能 証 明 (回 転 翼)	6								6											
計 器 飛 行 証 明	3								3											
自 動 車 整 備 士	5					1							1	1			1			1
航 空 整 備 士 技 能 証 明	5								5											
電 気 主 任 技 術 者 (2 種)	-																			
電 気 主 任 技 術 者 (3 種)	1												1							
電 気 工 事 士	9												2	1	1		2	2		1
溶 接 技 術 者	2															2				
3 級 海 技 士 (航 海)	-																			
5 級 海 技 士 (航 海)	1																1			
6 級 海 技 士 (航 海)	10												7				1	1	1	
4 級 海 技 士 (機 関)	1												1							
5 級 海 技 士 (機 関)	7												5					2		
6 級 海 技 士 (機 関)	2												2							
小 型 船 舶 (1 級)	19		2	1										4	2	2	2	5		1
小 型 船 舶 (2 級)	97	3	4		3	3	1	5	2	2		1	20	6	11	7	6	8	8	7
衛 生 管 理 者	34	3	1	1	1	1		2		3		1	2	6	1	5	1	2	2	2
応 急 危 険 度 判 定 士	1			1																
ガ ス 溶 接 技 能 講 習	238	11	8	1	4	3	1	9	7	5		2	32	19	17	23	30	24	21	21
ボ イ ラ ー 技 士	9		1										1	1		1	2	2	2	
火 薬 類 取 扱 主 任 者	6	1				1							1	1				2		
潜 水 士	201	5	7		5	4	1	9	2	2	2	2	39	15	25	17	23	20	13	10
第 2 級 海 上 特 殊 無 線 技 士	12												7	1		2		1		1
第 1 級 陸 上 特 殊 無 線 技 士	28		1					6	3			1	4	3	1	1		4	2	2
第 2 級 陸 上 特 殊 無 線 技 士	901	14	17	3	8	8	5	25	6	11	10	12	124	89	91	96	105	111	85	81
第 3 級 陸 上 特 殊 無 線 技 士	8									1			2	1	1			1	1	1
レ タ ー 級 海 上 特 殊 無 線 技 士	8												6	1						1
航 空 特 殊 無 線 技 士	67	2	2			4		11	11		3		5	4	4	4	4	3	7	3

職員の表彰状況

(平成21年度)

区 分		合 計	叙 勲	消 防 庁 長 官	知 事	市 長	消 防 長	会 全 国 会 消 防 長 長	そ の 他	
平 成 19 年 度		350	17	15	20	103	113	72	10	
平 成 20 年 度		379	16	18	28	108	111	93	5	
平 成 21 年 度		438	19	14	24	120	118	104	39	
内 訳	消 防 職 員	勤 務 成 績 優 秀	21	-	-	-	21	-	-	-
		勤 務 成 績 優 良	103	-	-	-	-	103	-	-
		永 年 勤 続	215	-	12	24	75	-	104	-
		火 災 防 ぎ よ 等 優 秀 部 隊	20	-	-	-	15	2	-	3
		そ の 他	27	-	2	-	-	13	-	12
	元 消 防 職 員	19	19	-	-	-	-	-	-	
	協 力 者	団 体	3	-	-	-	3	-	-	-
		個 人	30	-	-	-	6	-	-	24

職員の健康管理状況

(平成21年度)

区 分	受 診 対 象 者 数	合 計		消 防 局		臨 港 消 防 署		川 崎 消 防 署		幸 消 防 署		中 原 消 防 署		高 津 消 防 署		宮 前 消 防 署		多 摩 消 防 署		麻 生 消 防 署	
		受 診 者 数	所 見 者 数	受 診 者 数	所 見 者 数	受 診 者 数	所 見 者 数	受 診 者 数	所 見 者 数	受 診 者 数	所 見 者 数	受 診 者 数	所 見 者 数	受 診 者 数	所 見 者 数	受 診 者 数	所 見 者 数	受 診 者 数	所 見 者 数	受 診 者 数	所 見 者 数
一 般 定 期 健 康 診 断	1,346	1,339	635	201	77	176	82	134	67	130	53	138	69	142	74	164	82	133	68	121	63
深 夜 業 務 従 事 者 健 康 診 断	1,055	1,007	403	148	47	135	52	102	45	98	32	92	36	114	51	133	60	100	46	85	34
B 型 肝 炎 抗 原 抗 体 検 査	1,055	1,013	-	15	-	155	-	115	-	116	-	117	-	123	-	152	-	114	-	106	-
B 型 肝 炎 予 防 ワ ク チ ン 接 種	398	184	-	4	-	27	-	16	-	23	-	18	-	25	-	23	-	19	-	29	-
破 傷 風 予 防 接 種	239	215	-	15	-	36	-	24	-	18	-	21	-	26	-	32	-	21	-	22	-
高 気 圧 作 業 従 事 者 健 康 診 断	106	47	-	14	-	-	-	-	-	15	-	1	-	17	-	-	-	-	-	-	-
有 機 溶 剤 等 特 定 化 学 物 質 取 扱 者 健 診	16	16	-	11	-	-	-	1	-	1	-	1	-	-	-	1	-	1	-	-	-
航 空 身 体 検 査	6	6	-	6	-	-	-	-	-	-	-	-	-	-	-	-	-	-	-	-	-
騒 音 業 務 従 事 者 健 診	49	49	-	39	-	10	-	-	-	-	-	-	-	-	-	-	-	-	-	-	-
VDU 作 業 従 事 者 健 診	47	21	-	14	-	1	-	3	-	1	-	2	-	-	-	-	-	-	-	-	-

職 場 外 研 修 実 施 状 況

(平成21年度)

区 分		合 計	局 部 長	消 防 監	消 防 司 令 長	消 防 司 令	消 防 司 令 補	消 防 士 長	消 防 副 士 長	消 防 士	一 般 職
合 計		2,974	1	5	101	472	477	1,036	177	703	2
神奈川 消防 学校	小 計	188	-	-	-	-	1	21	-	166	-
	初任 教 育	88	-	-	-	-	-	-	-	88	-
	専任 科 教 育	88	-	-	-	-	-	13	-	74	-
	特別 教 育	12	-	-	-	-	-	8	-	4	-
消 防 大 学 校	小 計	3	-	-	-	2	1	-	-	-	-
	幹部 部 科	1	-	-	-	1	-	-	-	-	-
	警予 防 科	1	-	-	-	-	1	-	-	-	-
	予 防 科	1	-	-	-	1	-	-	-	-	-
職 員 研 修 所	小 計	118	-	3	19	37	46	11	1	1	-
	新任 部長 研修	4	-	3	1	-	-	-	-	-	-
	新任 課長 研修	18	-	-	18	-	-	-	-	-	-
	新任 課長 補佐 研修	24	-	-	-	24	-	-	-	-	-
	係長 昇任 前 研修	29	-	-	-	-	29	-	-	-	-
	市町村 研修センター 研修	4	-	-	-	1	1	2	-	-	-
	職場 体験 研修	1	-	-	-	-	1	-	-	-	-
	人権 研修	6	-	-	-	-	2	3	1	-	-
	スキル アップ 研修	17	-	-	-	8	8	1	-	-	-
	政策形成 研修 法務系 研修	13	-	-	-	2	5	5	-	1	-
自治 大 学 校 特 別 課 程	1	-	-	-	1	-	-	-	-	-	
指導 養成 課程 研修	1	-	-	-	1	-	-	-	-	-	
局 内 専 門 研 修	小 計	2,522	1	1	76	415	396	931	176	524	2
	はしご 自動車等 講習会	8	-	-	-	-	-	5	-	3	-
	救急 隊員 事後 検証・症例 検討会	261	-	-	-	44	66	100	1	50	-
	救急 隊員 研修	140	-	-	-	18	20	60	2	40	-
	昇任 前 研修	103	-	-	-	-	30	38	2	33	-
	出張 所長 研修	54	-	-	-	54	-	-	-	-	-
	局内 各課 実務 研修	13	-	-	-	1	6	6	-	-	-
	消防 吏員 階層 別 研修	52	-	-	-	-	-	-	-	52	-
	査察 教 養 研修	840	-	-	19	104	102	299	155	161	-
	査察 実 務 研修	85	-	-	-	3	7	15	1	59	-
	査察 事務 専門 研修	79	1	1	8	11	16	30	2	10	-
	警防 要員 合同 特別 立入 検査 研修	48	-	-	-	4	4	11	-	29	-
	音楽 隊員 養成 訓練	1	-	-	-	-	-	-	-	1	-
	水難 救助 隊員 養成・実務 研修	45	-	-	-	-	5	30	-	10	-
	航空 救助 隊員 養成・実務 研修	146	-	-	-	-	42	101	2	1	-
	国際 消防 救助 隊 研修会	11	-	-	-	2	3	6	-	-	-
	火災 調査 員 関係 研修	64	-	-	-	10	48	6	-	-	-
	火災 調査 員 研修	184	-	-	21	40	28	52	5	38	-
	予防 係 員 研修	50	-	-	-	2	4	30	2	12	-
	予防 事務 専門 研修	25	-	-	-	9	4	11	1	-	-
	危険 物 事務 担当 者 研修	33	-	-	1	16	4	11	-	1	-
	計器 飛行 証明 資格 取得 訓練	1	-	-	-	1	-	-	-	-	-
	専任 航空 救助 員 新規 養成 訓練	1	-	-	-	-	1	-	-	-	-
	特別 救助 隊長・隊員 研修	36	-	-	-	1	25	10	-	-	-
	幹部 研修	130	-	-	27	101	-	-	-	-	2
	情報 指定 局 無線 担当者 研修	8	-	-	-	-	-	3	1	4	-
	空気 充てん 所 保安 教育	36	-	-	-	-	5	21	-	10	-
消防 情報 管理 システム 操作 研修	64	-	-	-	4	13	41	2	4	-	
指揮 情報 隊 研修	4	-	-	-	-	1	3	-	-	-	
小 計	21	-	-	4	9	4	4	4	-	-	-
消 防 職 員 安 全 衛 生 研 修 会 等	21	-	-	4	9	4	4	4	-	-	-
資 格 取 得 講 習	小 計	72	-	-	1	3	19	39	-	10	-
	初級 カウンセラー 講座	3	-	-	-	2	-	1	-	-	-
	衛生 管理	2	-	-	-	-	1	-	-	-	-
	救急 救命 士 資格 取得 研修	5	-	-	-	-	-	3	-	2	-
	薬剤 投与 追加 講習	9	-	-	-	-	4	5	-	-	-
	気管 挿管 追加 講習	8	-	-	-	-	3	5	-	-	-
	第一級 陸上 特殊 無線 技士	1	-	-	-	-	-	1	-	-	-
	第二級 陸上 特殊 無線 技士	5	-	-	-	-	1	4	-	-	-
	運転 免許 (大型)	8	-	-	-	-	-	4	-	4	-
	潜水 士 免許	8	-	-	-	-	-	4	-	4	-
	玉掛 技能 講習	4	-	-	-	-	-	4	-	-	-
	小型 移動 式 クレーン	2	-	-	-	-	-	2	-	-	-
	小型 船舶 (2級 5トン 限定)	3	-	-	-	-	1	2	-	-	-
	高圧 ガス 製造 保安 責任 者	1	-	-	-	-	1	-	-	-	-
	特別 管理 産業 廃棄 物 管理 責任 者	1	-	-	-	-	1	-	-	-	-
自動車 整備 管理 者	12	-	-	1	1	7	3	-	-	-	
そ の 他	小 計	50	-	1	1	6	10	30	-	2	-
	情報 セキュリティ 研修	1	-	-	-	-	1	-	-	-	-
	原子 力 防災 共通 基礎 講座	16	-	-	-	-	-	14	-	2	-
	原子 力 防災 消防 関係 講座 実践 コース	15	-	-	-	-	2	13	-	-	-
	市町村 職員 中央 研修 所	1	-	-	-	1	-	-	-	-	-
	全国 消防 技術 者 会 議	11	-	1	1	3	3	3	-	-	-
調査 技術 会 議	4	-	-	-	1	3	-	-	-	-	
日 本 火 災 学 会 講 習 会	2	-	-	-	-	1	1	-	-	-	

職 場 研 修 実 施 状 況

(平成21年度)

区 分	回 数	時 間	人 員
実 務 教 養	10,667	9,591	116,258
集 合 教 養	61	94	968
監 督 者 教 養	14	12	291
警 防 訓 練	10,636	11,712	76,808
特 別 救 助 隊 訓 練	4,164	9,249	25,712
体 力 練 成	11,569	11,341	96,313
そ の 他	692	412	4,172

消 防 音 楽 隊 ・ カ ラ ー ガ ー ド 隊 演 奏 活 動 状 況

隊員は、各消防署の警防業務に従事するかたわら音楽練習に励み、カラーガード隊「レッド・ウイングス」とともに消防の諸行事をはじめ、様々なイベントに出演し、市民に愛され親しまれる音楽隊として、防火・防災を呼びかけております。

平成21年11月には消防音楽隊定期演奏会を教育文化会館において開催するなど、平成21年度中では138回の演奏活動を行いました。このうち、カラーガード隊は96回の演奏・演技活動を行い、カラーガード隊単独の演奏活動を32回行いました。

(平成21年度)

区 分	合 計	消 防 関 係	学 校 関 係	公 共 機 関	地 域
合 計	138 (96)	66 (48)	2 (2)	45 (30)	25 (16)
式 ・ 祭 典	22 (10)	9 (6)	-	10 (4)	3 -
演 奏	65 (35)	40 (25)	2 (2)	15 (6)	8 (2)
パ レ ー ド	12 (12)	-	-	7 (7)	5 (5)
ド リ ル	39 (39)	17 (17)	-	13 (13)	9 (9)

(注) ()内は、カラーガード隊活動回数です。

消防音楽隊・カラーガード隊年度別演奏活動状況

区 分	合計	月平均	4月	5月	6月	7月	8月	9月	10月	11月	12月	1月	2月	3月
平成17年度	125 (101)	10.4 (8.4)	16 (8)	5 (5)	5 (5)	11 (9)	5 (5)	9 (8)	15 (14)	20 (17)	2 (3)	28 (15)	5 (6)	4 (6)
平成18年度	153 (108)	12.8 (9.0)	12 (8)	5 (4)	8 (3)	11 (8)	2 (2)	12 (7)	23 (17)	21 (17)	7 (7)	25 (15)	12 (10)	15 (10)
平成19年度	155 (115)	12.9 (9.6)	11 (6)	5 (4)	9 (7)	9 (6)	16 (10)	6 (6)	20 (16)	19 (15)	17 (16)	25 (16)	8 (7)	10 (6)
平成20年度	152 (106)	12.7 (8.8)	15 (8)	3 (2)	8 (4)	11 (7)	5 (4)	8 (7)	21 (15)	25 (14)	11 (11)	21 (15)	12 (10)	12 (9)
平成21年度	138 (96)	11.5 (8.0)	14 (9)	6 (4)	6 (5)	6 (4)	8 (4)	8 (7)	21 (13)	14 (10)	14 (12)	23 (14)	7 (6)	11 (8)

(注) ()内は、カラーガード隊活動回数です。

消防音楽隊・カラーガード隊の編成

(平成22年4月1日現在)

合 計	指 揮 者	ピフ ッル コ ロト	クラ リ ネ ット	オ ー ボ エ	バ ス ン	サク ソフ フォ ーン	ト ラン ペ ット	ホ ル ン	ト ロン ボ ーン	ユ ー フ オ ニ ア ム	チ ュ ー バ	パー カ ッ シ ョ ン
47	2	2	8	2	-	7	5	3	4	4	3	7
(17)	-	-	(4)	(2)	-	(3)	-	(1)	(1)	(2)	-	(4)

(注) ()内は、カラーガード隊員で内数です。

消防音楽隊員・カラーガード隊員の配置

(平成22年4月1日現在)

合 計	人事課	臨 港 消防署	川 崎 消防署	幸 消防署	中 原 消防署	高 津 消防署	宮 前 消防署	多 摩 消防署	麻 生 消防署
47	20	1	4	3	4	4	4	3	4
(17)	(17)	-	-	-	-	-	-	-	-

(注) ()内は、カラーガード隊員で内数です。

消防総合訓練場使用状況

(平成21年中)

区分	合計	小計		消防訓練		救助訓練		剣道		研修		音楽練習		各種スポーツ		その他		
		消防関係	一般関係	消防関係	一般関係	消防関係	一般関係	消防関係	一般関係	消防関係	一般関係	消防関係	一般関係	消防関係	一般関係	消防関係	一般関係	
合計	回数	3,829 (72)	3,646 (72)	183 -	1,351 (72)	1 -	1,088 -	2 -	- -	12 -	408 -	- -	695 -	- -	- -	155 -	104 -	13 -
	人員	49,310 (1,384)	41,437 (1,384)	7,873 -	6,634 (1,384)	50 -	5,811 -	41 -	- -	1,335 -	9,783 -	- -	15,772 -	- -	- -	5,287 -	3,437 -	1,160 -
1月	回数	347 (1)	328 (1)	19 -	143 (1)	- -	67 -	- -	- -	9 -	- -	- -	39 -	- -	- -	10 -	79 -	- -
	人員	4,914 (14)	3,949 (14)	965 -	596 (14)	- -	250 -	- -	- -	735 -	- -	- -	1,755 -	- -	- -	230 -	1,348 -	- -
2月	回数	717 (2)	707 (2)	10 -	227 (2)	- -	123 -	1 -	- -	- -	294 -	- -	57 -	- -	- -	9 -	6 -	- -
	人員	9,771 (26)	9,517 (26)	254 -	994 (26)	- -	447 -	24 -	- -	- -	6,706 -	- -	1,010 -	- -	- -	230 -	360 -	- -
3月	回数	339 (1)	322 (1)	17 -	78 (1)	- -	153 -	- -	- -	- -	12 -	- -	79 -	- -	- -	17 -	- -	- -
	人員	3,194 (17)	2,735 (17)	459 -	334 (17)	- -	595 -	- -	- -	- -	48 -	- -	1,758 -	- -	- -	459 -	- -	- -
4月	回数	237 (2)	219 (2)	18 -	66 (2)	- -	103 -	- -	- -	- -	4 -	- -	44 -	- -	- -	18 -	2 -	- -
	人員	2,991 (30)	2,271 (30)	720 -	362 (30)	- -	481 -	- -	- -	- -	38 -	- -	1,280 -	- -	- -	720 -	110 -	- -
5月	回数	275 (5)	263 (5)	12 -	64 (5)	- -	158 -	- -	- -	1 -	- -	- -	40 -	- -	- -	11 -	1 -	- -
	人員	3,264 (260)	2,641 (260)	623 -	563 (260)	- -	1,226 -	- -	- -	300 -	- -	- -	752 -	- -	- -	323 -	100 -	- -
6月	回数	393 (51)	378 (51)	15 -	257 (51)	1 -	78 -	- -	- -	- -	- -	- -	43 -	- -	- -	14 -	- -	- -
	人員	3,534 (589)	2,922 (589)	612 -	1,382 (589)	50 -	528 -	- -	- -	- -	- -	- -	1,012 -	- -	- -	562 -	- -	- -
7月	回数	304 (7)	285 (7)	19 -	174 (7)	- -	51 -	- -	- -	- -	- -	- -	60 -	- -	- -	14 -	- -	5 -
	人員	2,913 (395)	2,304 (395)	609 -	994 (395)	- -	251 -	- -	- -	- -	- -	- -	1,059 -	- -	- -	459 -	- -	150 -
8月	回数	274 -	262 -	12 -	155 -	- -	64 -	- -	- -	- -	- -	- -	43 -	- -	- -	8 -	- -	4 -
	人員	2,891 -	1,939 -	952 -	604 -	- -	377 -	- -	- -	- -	- -	- -	958 -	- -	- -	332 -	- -	620 -
9月	回数	184 -	171 -	13 -	33 -	- -	67 -	- -	- -	- -	3 -	- -	68 -	- -	- -	13 -	- -	- -
	人員	2,316 -	1,869 -	447 -	134 -	- -	327 -	- -	- -	- -	150 -	- -	1,258 -	- -	- -	447 -	- -	- -
10月	回数	350 (2)	332 (2)	18 -	90 (2)	- -	74 -	- -	- -	2 -	95 -	- -	72 -	- -	- -	13 -	1 -	3 -
	人員	5,929 (38)	4,868 (38)	1,061 -	326 (38)	- -	164 -	- -	- -	300 -	2,841 -	- -	1,458 -	- -	- -	425 -	79 -	336 -
11月	回数	261 -	248 -	13 -	55 -	- -	73 -	- -	- -	- -	- -	- -	105 -	- -	- -	12 -	15 -	1 -
	人員	5,553 -	4,966 -	587 -	273 -	- -	658 -	- -	- -	- -	- -	- -	2,595 -	- -	- -	533 -	1,440 -	54 -
12月	回数	148 (1)	131 (1)	17 -	9 (1)	- -	77 -	1 -	- -	- -	- -	- -	45 -	- -	- -	16 -	- -	- -
	人員	2,040 (15)	1,456 (15)	584 -	72 (15)	- -	507 -	17 -	- -	- -	- -	- -	877 -	- -	- -	567 -	- -	- -

(注) ()内は、消防団関係の使用状況で内数です。

警 防



第30回八都縣市合同防災訓練

業務概要

警防課

1 災害出場件数

災害等の出場件数（救急出場及び事後聞知を除きます。）は、2,671 件で、前年に比べ 590 件減少しています。出場種別の内訳は、火災出場 372 件（13.9%）、救助出場 379 件（14.2%）、管外応援出場 59 件（2.2%）、虚報及び誤認通報出場 227 件（8.5%）、その他出場 1,634 件（61.2%）で、その他出場のうち、PA連携出場は 915 件（全体の 34.2%）となっています。

2 耐震性貯水槽の整備

震災時、断水時等に、消火栓に代わる水利を確保するため、平成 22 年 4 月 1 日現在、市内には 528 基の防火水槽が整備されており、そのうち耐震性貯水槽については、40m³ 貯水槽 79 基、60m³ 貯水槽 120 基、100m³ 貯水槽 41 基の合計 240 基となっています。

3 救助隊の活動状況

救助隊が出場した件数は 906 件で、前年に比べ 135 件減少し、被救助人員は 272 人で、前年に比べ 28 人増加しました。

救助隊の出場のうち火災出場が 173 件で、前年より 53 件減少し、被救助人員は 16 人で前年より 8 人減少しました。火災以外の出場は 733 件で、前年より 82 件減少し、被救助人員は 256 人で、前年より 36 人増加しました。

事故の内訳は、その他の事故が最も多く 423 件（57.7%）、次いで建物等による事故が 156 件（21.3%）、交通事故 95 件（13.0%）、水難事故 23 件（3.1%）、ガス酸欠事故 23 件（3.1%）、機械事故 9 件（1.2%）、自然災害 4 件（0.6%）、破裂事故 0 件となっています。

救急課

1 救急救命士養成

救急救命東京研修所で 4 人、横浜市救急救命士養成所で 1 人を養成し、川崎市の救急救命士資格取得者は女性 12 人を含む 173 人（消防学校入校の 1 人を含む）になりました。

気管挿管認定救急救命士 9 人、薬剤投与認定救急救命士 8 人を養成し、気管挿管認定救急救命士 43 人、薬剤投与認定救急救命士 58 人（新規養成者 9 人含む）になりました。

2 市民救命士

市民救命士養成のため、普通救命講習、上級救命講習、心肺蘇生法講習及び普及員講習を実施し、16,279 人を養成し、平成 6 年から延べ 263,230 人になりました。

3 患者等搬送事業者

1 事業者を新たに認定し、計 12 業者になりました。

指令課

1 119 番受信状況

平成 21 年中の 119 番受信件数は、80,247 件で、前年と比較して 2,243 件（2.9%）増加しました。この受信件数には携帯電話によるもの 27,478 件（119 番受信件数の 34.2%、市内からの受信は 26,662 件）が含まれており、携帯電話による受信件数は、前年と比較して 1,860 件（7.3%、市内からの受信は 7.6%）増加しました。

なお、1日あたりの119番受信件数は、平均219.1件（6分32秒に1件）となっています。

2 消防指令システム更新検討委員会

市民等の安全・安心に係るセーフティネットワークの窓口として絶対的な信頼性が求められる指令システムの更新に向け設置した消防指令システム更新検討委員会（平成19年5月8日設置）において、昨今の異常気象による自然災害をはじめとする多種多様な災害にも対応し、IT技術の進展による処理能力とセキュリティ対策の向上など、システムを常に最適な状態で、迅速・的確な消防・救急出場並びに出場後の管制業務体制の確保など、システム構築の基本構想を取りまとめ、平成21年3月に消防指令システム更新検討委員会結果報告書を作成しました。

航 空 隊

1 航空関係業務

(1) 災害出場件数は54件で、内訳は火災35件、救急2件、救助13件、警戒（その他偵察等含む）3件、応援1件で、前年と比較して13件の減少となりました。

そのうち1月に社団法人日本臓器移植ネットワークの依頼に基づき、多摩区長沢浄水場から東京国際空港（羽田）まで、臓器搬送を実施しました。

また、神奈川県下航空機特別応援では、相模原市で発生した山岳救助事案に出場し、1人を救助しました。

(2) 各署の消防出初式をはじめ、春・秋の火災予防運動及び水防訓練等に参加しました。

また、国が主管で実施した茨城県東海村での原子力総合防災訓練、首都直下地震を想定した東扇島地区基幹的広域防災拠点総合防災訓練のほか、県内において、伊勢原市、厚木市、愛川町との合同山岳救助訓練、藤沢市と水難救助を目的とした合同津波対策訓練を実施しました。

(3) 夜間における航空機の運航や天候急変に対し、適切な処置判断による安全な飛行を確保するため、操縦士1名が計器飛行証明の資格を取得しました。その他各種操縦訓練に取り組み、特に夜間大規模災害に備えた訓練として、総務省屋上ヘリポートでの夜間離着陸訓練及び専任航空救助員の技術維持・向上を目的とした救助訓練を実施しました。

(4) 年間を通して健康福祉局依頼の花粉調査、教育委員会依頼の写真撮影及びその他各局依頼の視察・撮影等、多方面にわたる行政飛行を実施しました。

2 整備関係業務

(1) ヘリコプターの安全運航に万全を期すため、日常検査、中間検査、暦日検査及び定期検査（50、100、150時間毎）等の整備を実施しました。

(2) 航空局発行の耐空性改善通報（TCD）及び製造業者発行の技術通報（SB）による検査、修理並びに交換等の特別整備を実施しました。

消防車両等の経過年数

(平成22年4月1日現在)

区 分		合	1	1	2	3	4	5	6	7	8	9	10	11	12	13	14	15	
		計	年未	年以	年以	年以	年以	年以	年以	年以	年以	年以	年以	年以	年以	年以	年以	年以	年以
合 計		194	24	17	17	23	12	18	10	7	5	7	4	6	11	6	9	18	
ポンプ搭載車(艇)	普通ポンプ車	40	6	2	3	3	1	1	2	1	3	4	2	2	3	3	4	-	
	水槽付ポンプ車	10	1	2	1	1	-	-	-	-	-	-	-	-	1	1	-	3	
	化学車	6	1	-	-	-	-	-	-	-	-	-	-	-	1	-	-	-	4
	大型化学車	2	-	-	-	-	-	-	-	-	-	-	-	1	-	-	-	-	1
	泡原液搬送車	2	-	-	-	-	-	-	-	-	-	-	-	-	-	-	-	1	1
	大型高所放水車	2	-	-	-	-	-	-	-	-	-	-	-	-	-	-	-	1	1
	大型ポンプ車	1	-	-	-	-	-	-	-	-	-	-	-	-	-	-	-	1	-
	消防艇	2	-	-	-	-	-	-	-	-	-	-	-	-	-	-	-	-	-
その他	はしご車	8	-	1	-	-	1	1	1	-	-	1	-	-	-	-	-	-	3
	救助工作車	9	2	-	-	-	2	1	1	1	-	-	-	-	-	1	1	-	
	高発泡車	1	1	-	-	-	-	-	-	-	-	-	-	-	-	-	-	-	-
	救急車	32	4	3	4	5	3	4	4	4	-	1	-	-	-	-	-	-	
	ヘリコプター	2	-	-	-	-	-	1	-	-	-	-	-	-	-	-	-	-	1
	乗用車	2	-	-	-	1	-	1	-	-	-	-	-	-	-	-	-	-	-
	指令車	1	1	-	-	-	-	-	-	-	-	-	-	-	-	-	-	-	-
	広報車	17	-	1	1	4	-	3	-	-	-	-	1	1	4	1	-	-	1
	輸送車(警防バス)	1	-	-	-	-	-	1	-	-	-	-	-	-	-	-	-	-	-
	輸送車(その他バス)	4	-	-	-	2	1	1	-	-	-	-	-	-	-	-	-	-	-
	査察車	19	4	4	2	2	2	2	-	-	1	-	-	1	1	-	-	-	-
	指揮車	9	1	3	2	2	-	-	1	-	-	-	-	-	-	-	-	-	-
	警備連絡車	2	-	-	2	-	-	-	-	-	-	-	-	-	-	-	-	-	-
	電源車	1	-	-	-	-	-	-	1	-	-	-	-	-	-	-	-	-	-
	震災工作車	1	-	-	-	-	-	-	-	-	-	-	-	-	-	-	-	-	1
	支援車	1	-	-	-	-	-	-	-	-	-	-	-	-	-	1	-	-	-
	防災資器材運搬車	2	-	-	-	2	-	-	-	-	-	-	-	-	-	-	-	-	-
	ホース延長車	1	-	-	-	-	-	-	-	-	-	-	-	-	-	-	-	1	-
	コンテナ車	2	-	-	-	-	-	-	-	-	-	-	-	-	1	1	-	-	-
防災指導車	2	-	1	-	1	-	-	-	-	-	-	-	-	-	-	-	-	-	
特殊災害対応自動車	2	1	-	-	-	-	-	-	-	-	-	1	-	-	-	-	-	-	
特別高度工作車	1	1	-	-	-	-	-	-	-	-	-	-	-	-	-	-	-	-	
大型除染システム搭載車	1	1	-	-	-	-	-	-	-	-	-	-	-	-	-	-	-	-	
小型ポンプ積載車	8	-	-	2	-	2	2	-	1	1	-	-	-	-	-	-	-	-	

(注) 車両台数には、非常用車両等を含みます。

消 防 車 両 等

区 分	合 計	消 防 局	臨港消防署					川崎消防署				幸消防署						
			小 計	本 署	浮 島 出 張 所	千 鳥 出 張 所	殿 町 出 張 所	藤 崎 出 張 所	小 計	本 署	小 田 出 張 所	大 島 出 張 所	小 計	本 署	南 河 原 出 張 所	平 間 出 張 所	加 瀬 出 張 所	
合 計	194	15	31	16	4	4	4	3	21	13	6	2	21	14	1	3	3	
消 防 車 ・ 救 急 車 ・ 艇 ・ 航 空 機	小 計	97	1	16	8	2	2	2	2	11	6	3	2	12	7	1	2	2
	普 通 ポ ン プ 車	32	-	3	1	-	-	1	1	2	1	1	-	4	1	1	1	1
	水 槽 付 ポ ン プ 車	9	-	1	-	1	-	-	-	1	1	-	-	1	1	-	-	-
	化 学 車	6	-	2	-	1	1	-	-	2	-	1	1	1	1	-	-	-
	大 型 化 学 車	1	-	1	1	-	-	-	-	-	-	-	-	-	-	-	-	-
	泡 原 液 搬 送 車	1	-	1	1	-	-	-	-	-	-	-	-	-	-	-	-	-
	大 型 高 所 放 水 車	1	-	1	1	-	-	-	-	-	-	-	-	-	-	-	-	-
	は し ご 車	8	-	1	1	-	-	-	-	1	1	-	-	1	1	-	-	-
	救 助 工 作 車	8	-	1	1	-	-	-	-	1	1	-	-	1	1	-	-	-
	高 発 泡 車	1	-	-	-	-	-	-	-	1	1	-	-	-	-	-	-	-
	電 源 車	1	-	-	-	-	-	-	-	-	-	-	-	1	1	-	-	-
	救 急 車	24	-	3	1	-	-	1	1	3	1	1	1	3	1	-	1	1
	支 援 車	1	-	1	1	-	-	-	-	-	-	-	-	-	-	-	-	-
	震 災 工 作 車	1	-	-	-	-	-	-	-	-	-	-	-	-	-	-	-	-
	大 型 ポ ン プ 車	1	-	-	-	-	-	-	-	-	-	-	-	-	-	-	-	-
消 防 艇	1	-	1	-	-	1	-	-	-	-	-	-	-	-	-	-	-	
ヘ リ コ プ タ ー	1	1	-	-	-	-	-	-	-	-	-	-	-	-	-	-	-	
非 常 用 車 両 等	小 計	23	1	6	1	1	2	2	-	3	2	1	-	3	2	-	1	-
	普 通 ポ ン プ 車	8	-	1	-	1	-	-	-	1	1	-	-	1	1	-	-	-
	水 槽 付 ポ ン プ 車	1	-	-	-	-	-	-	-	1	-	1	-	-	-	-	-	-
	大 型 化 学 車	1	-	1	-	-	-	1	-	-	-	-	-	-	-	-	-	-
	泡 原 液 搬 送 車	1	-	1	-	-	-	1	-	-	-	-	-	-	-	-	-	-
	大 型 高 所 放 水 車	1	-	1	-	-	1	-	-	-	-	-	-	-	-	-	-	-
	救 助 工 作 車	1	-	-	-	-	-	-	-	-	-	-	-	1	-	-	1	-
	救 急 車	8	-	1	1	-	-	-	-	1	1	-	-	1	1	-	-	-
	消 防 艇	1	-	1	-	-	1	-	-	-	-	-	-	-	-	-	-	-
ヘ リ コ プ タ ー	1	1	-	-	-	-	-	-	-	-	-	-	-	-	-	-	-	
そ の 他	小 計	74	13	9	7	1	-	-	1	7	5	2	-	6	5	-	-	1
	乗 用 車	2	-	-	-	-	-	-	-	-	-	-	-	-	-	-	-	-
	指 令 車	1	1	-	-	-	-	-	-	-	-	-	-	-	-	-	-	-
	広 報 車	17	4	2	2	-	-	-	-	1	1	-	-	2	2	-	-	-
	指 揮 車	9	1	1	1	-	-	-	-	1	1	-	-	1	1	-	-	-
	査 察 車	19	5	2	2	-	-	-	-	2	2	-	-	1	1	-	-	-
	警 備 連 絡 車	2	2	-	-	-	-	-	-	-	-	-	-	-	-	-	-	-
	防 災 指 導 車	2	-	-	-	-	-	-	-	-	-	-	-	1	-	-	-	1
	小 型 動 力 ポ ン プ 積 載 車	8	-	1	1	-	-	-	-	1	1	-	-	1	1	-	-	-
	防 災 資 器 材 運 搬 車	2	-	-	-	-	-	-	-	-	-	-	-	-	-	-	-	-
	ホ ー ス 延 長 車	1	-	-	-	-	-	-	-	-	-	-	-	-	-	-	-	-
	コ ン テ ナ 車	2	-	1	-	1	-	-	-	-	-	-	-	-	-	-	-	-
	特 殊 災 害 対 応 自 動 車	2	-	1	1	-	-	-	-	-	-	-	-	-	-	-	-	-
	特 別 高 度 工 作 車	1	-	-	-	-	-	-	1	-	-	-	-	-	-	-	-	-
	大 型 除 染 シ ス テ ム 搭 載 車	1	-	-	-	-	-	-	-	-	-	-	-	-	-	-	-	-
輸 送 車 (警 防 バ ス)	1	-	-	-	-	-	-	-	1	-	1	-	-	-	-	-	-	
輸 送 車 (そ の 他 バ ス)	4	-	-	-	-	-	-	-	1	-	1	-	-	-	-	-	-	

の 配 置 状 況

(平成22年4月1日現在)

中原消防署					高津消防署						宮前消防署						多摩消防署					麻生消防署					
小計	本署	荻宿出張所	井田出張所	小田中出張所	小計	本署	子母口出張所	新作出張所	梶ヶ谷出張所	久地出張所	小計	本署	野川出張所	宮崎出張所	向丘出張所	犬蔵出張所	菅生出張所	小計	本署	宿河原出張所	菅出張所	栗谷出張所	小計	本署	王禅寺出張所	百合丘出張所	柿生出張所
22	15	3	2	2	20	12	3	2	1	2	26	13	3	2	2	4	2	20	14	2	2	2	18	12	3	1	2
12	7	1	2	2	12	5	2	2	1	2	14	5	2	2	1	2	2	10	5	1	2	2	9	5	1	1	2
4	1	1	1	1	5	1	1	1	1	1	6	1	1	1	1	1	1	4	1	1	1	1	4	1	1	1	1
1	1	-	-	-	1	1	-	-	-	-	2	1	-	-	-	1	-	1	1	-	-	-	1	1	-	-	-
-	-	-	-	-	1	-	1	-	-	-	-	-	-	-	-	-	-	-	-	-	-	-	-	-	-	-	-
-	-	-	-	-	-	-	-	-	-	-	-	-	-	-	-	-	-	-	-	-	-	-	-	-	-	-	-
-	-	-	-	-	-	-	-	-	-	-	-	-	-	-	-	-	-	-	-	-	-	-	-	-	-	-	-
1	1	-	-	-	1	1	-	-	-	-	1	1	-	-	-	-	-	1	1	-	-	-	1	1	-	-	-
1	1	-	-	-	1	1	-	-	-	-	1	1	-	-	-	-	-	1	1	-	-	-	1	1	-	-	-
-	-	-	-	-	-	-	-	-	-	-	-	-	-	-	-	-	-	-	-	-	-	-	-	-	-	-	-
-	-	-	-	-	-	-	-	-	-	-	-	-	-	-	-	-	-	-	-	-	-	-	-	-	-	-	-
3	1	-	1	1	3	1	-	1	-	1	4	1	1	1	-	-	1	3	1	-	1	1	2	1	-	-	1
-	-	-	-	-	-	-	-	-	-	-	-	-	-	-	-	-	-	-	-	-	-	-	-	-	-	-	-
1	1	-	-	-	-	-	-	-	-	-	-	-	-	-	-	-	-	-	-	-	-	-	-	-	-	-	-
1	1	-	-	-	-	-	-	-	-	-	-	-	-	-	-	-	-	-	-	-	-	-	-	-	-	-	-
-	-	-	-	-	-	-	-	-	-	-	-	-	-	-	-	-	-	-	-	-	-	-	-	-	-	-	-
-	-	-	-	-	-	-	-	-	-	-	-	-	-	-	-	-	-	-	-	-	-	-	-	-	-	-	-
2	1	1	-	-	2	2	-	-	-	-	2	1	-	-	1	-	-	2	2	-	-	-	2	1	1	-	-
1	-	1	-	-	1	1	-	-	-	-	1	-	-	-	1	-	-	1	1	-	-	-	1	-	1	-	-
-	-	-	-	-	-	-	-	-	-	-	-	-	-	-	-	-	-	-	-	-	-	-	-	-	-	-	-
-	-	-	-	-	-	-	-	-	-	-	-	-	-	-	-	-	-	-	-	-	-	-	-	-	-	-	-
-	-	-	-	-	-	-	-	-	-	-	-	-	-	-	-	-	-	-	-	-	-	-	-	-	-	-	-
1	1	-	-	-	1	1	-	-	-	-	1	1	-	-	-	-	-	1	1	-	-	-	1	1	-	-	-
-	-	-	-	-	-	-	-	-	-	-	-	-	-	-	-	-	-	-	-	-	-	-	-	-	-	-	-
-	-	-	-	-	-	-	-	-	-	-	-	-	-	-	-	-	-	-	-	-	-	-	-	-	-	-	-
8	7	1	-	-	6	5	1	-	-	-	10	7	1	-	-	2	-	8	7	1	-	-	7	6	1	-	-
1	1	-	-	-	1	1	-	-	-	-	-	-	-	-	-	-	-	-	-	-	-	-	-	-	-	-	-
-	-	-	-	-	-	-	-	-	-	-	-	-	-	-	-	-	-	-	-	-	-	-	-	-	-	-	-
1	1	-	-	-	1	1	-	-	-	-	2	2	-	-	-	-	-	2	2	-	-	-	2	2	-	-	-
1	1	-	-	-	1	1	-	-	-	-	1	1	-	-	-	-	-	1	1	-	-	-	1	1	-	-	-
1	1	-	-	-	1	1	-	-	-	-	2	2	-	-	-	-	-	3	3	-	-	-	2	2	-	-	-
-	-	-	-	-	-	-	-	-	-	-	-	-	-	-	-	-	-	-	-	-	-	-	-	-	-	-	-
-	-	-	-	-	1	-	1	-	-	-	-	-	-	-	-	-	-	-	-	-	-	-	-	-	-	-	-
1	1	-	-	-	1	1	-	-	-	-	1	1	-	-	-	-	-	1	1	-	-	-	1	1	-	-	-
1	1	-	-	-	-	-	-	-	-	-	-	-	-	-	-	-	-	1	-	1	-	-	-	-	-	-	-
1	1	-	-	-	-	-	-	-	-	-	-	-	-	-	-	-	-	-	-	-	-	-	-	-	-	-	-
1	-	1	-	-	-	-	-	-	-	-	-	-	-	-	-	-	-	-	-	-	-	-	-	-	-	-	-
-	-	-	-	-	-	-	-	-	-	-	1	1	-	-	-	-	-	-	-	-	-	-	-	-	-	-	-
-	-	-	-	-	-	-	-	-	-	-	-	-	1	-	-	-	-	-	-	-	-	-	-	-	-	-	-
-	-	-	-	-	-	-	-	-	-	-	-	-	-	-	-	-	-	-	-	-	-	-	-	-	-	-	-
-	-	-	-	-	-	-	-	-	-	-	2	-	-	-	-	2	-	-	-	-	-	-	1	-	1	-	-

救助用資機材の配置状況（1）

（平成22年4月1日現在）

区 分		合 計	消 防 局	臨 港 消 防 署	川 崎 消 防 署	幸 消 防 署	中 原 消 防 署	高 津 消 防 署	宮 前 消 防 署	多 摩 消 防 署	麻 生 消 防 署
高度救助用器具	夜間暗視装置	2	-	1	-	-	-	-	1	-	-
	熱画像直視装置	6	-	1	1	-	-	1	1	1	1
	地中音響探知機	2	-	1	-	-	-	-	1	-	-
	画像探査装置	3	-	1	-	-	1	-	1	-	-
	電磁波探査装置	2	-	1	-	-	-	-	1	-	-
	二酸化炭素探査装置	1	-	1	-	-	-	-	-	-	-
	地震警報器	2	-	1	-	-	-	-	1	-	-
	水中探査装置	1	-	1	-	-	-	-	-	-	-
一般救助器具	かぎ付はしご	14	2	1	1	1	2	1	3	1	2
	三連はしご(鋼製)	7	4	-	-	-	-	-	-	2	1
	三連はしご(チタン製)	9	-	1	1	1	2	1	1	1	1
	折りたたみはしご	3	-	-	1	-	-	1	1	-	-
	ワイヤーはしご	8	-	1	1	1	1	1	1	1	1
	滑車	74	15	5	5	9	10	9	5	11	5
	航空救助用縛帯	33	-	5	4	6	3	4	3	4	4
	サバイバースリング	14	-	2	1	1	2	1	4	1	2
	救命索発射銃(空気式)	10	-	1	1	1	2	1	2	1	1
	救助用マット(空気式)	9	-	1	2	1	1	1	1	1	1
	平担架	14	3	1	1	1	1	2	1	2	2
	バスケット担架	11	2	1	1	1	1	1	1	2	1
重量物排除器具	大型油圧救助器具一式	8	-	1	1	1	1	1	1	1	1
	小型油圧救助器具(ユニット)	7	-	1	1	1	1	1	1	-	1
	可搬式ウインチ(TU-16)	15	2	1	1	2	3	1	2	2	1
	可搬ウインチ(T-35)	3	-	1	-	1	1	-	-	-	-
	チェーンブロック	8	-	1	1	1	2	1	1	-	1
	マンホール救助器具	9	-	1	1	1	2	1	1	1	1
	マット型空気ジャッキ	11	-	1	2	1	2	1	1	1	2
	マット型空気ジャッキ(小型)	8	-	1	1	1	2	1	1	-	1
切断器具	鉄筋カッター	8	-	1	1	1	1	1	1	1	1
	エンジンカッター	29	2	3	4	3	5	3	3	3	3
	チェーンソー	16	1	1	1	2	3	1	3	2	2
	空気切断機	7	-	1	1	1	1	1	1	-	1
	空気鋸	11	-	1	1	1	1	1	2	2	2
	コンクリート切断用チェーンソー	6	-	1	-	1	1	1	1	-	1
	アークエアー切断機	6	-	1	1	1	-	1	1	-	1
	救助ハサミ	9	-	1	1	1	1	1	1	2	1
破壊用器具	削岩機	12	-	1	1	1	4	1	1	1	2
	携帯用コンクリート破壊器具	10	-	1	1	1	2	1	2	1	1
	ハンマードリル	5	-	1	-	-	1	-	1	1	1
	万能斧	39	-	5	3	5	5	5	5	5	6
	電動ハンマードリル(大型)	5	-	1	1	-	1	1	1	-	-
	電動ハンマードリル(小型)	7	-	1	1	1	1	1	1	-	1

救助用資機材の配置状況（2）

（平成22年4月1日現在）

区 分		合 計	消 防 局	臨 港 消 防 署	川 崎 消 防 署	幸 消 防 署	中 原 消 防 署	高 津 消 防 署	宮 前 消 防 署	多 摩 消 防 署	麻 生 消 防 署
測定 用 器具	可燃性ガス測定器										
	酸素濃度測定器										
	放射線測定器			警防用資機材に含み記載(P.46)							
	ポケット線量計										
	有毒ガス測定器										
呼吸 保 護 用 具	空気等呼吸器			警防用資機材に含み記載(P.46)							
	エアラインマスク	6	-	-	1	1	1	1	1	-	1
	簡易呼吸器	13	-	2	3	2	-	2	2	2	-
	送排風機	8	-	1	1	1	1	1	1	1	1
隊 員 保 護 用 器 具	防毒マスク	184	12	37	23	34	21	15	14	16	12
	防護マスク	72	-	15	9	6	12	6	6	12	6
	安全帯	100	17	10	9	5	7	6	17	13	16
	携帯警報器	36	-	5	1	5	5	5	5	5	5
	耐電衣	25	-	2	6	2	2	2	5	3	3
	防毒衣	99	-	22	17	20	7	5	13	7	8
	陽圧式化学防護服	62	-	12	10	5	5	5	12	8	5
	放射能防護消火服	30	-	11	3	2	4	2	4	2	2
	放射線防護衣	43	-	6	7	5	5	5	5	5	5
耐熱服	24	-	9	2	2	2	2	3	2	2	
そ の 他 の 救 助 器 具	投光器（一式）	9	-	1	2	1	1	1	1	1	1
	ヘッドランプ	22	-	5	-	5	5	2	-	2	3
	携帯拡声器	30	10	2	4	3	3	-	5	-	3
	携帯拡声器（小型）	18	-	2	2	2	2	2	2	4	2
	ロープ登降機	13	-	2	2	2	4	-	1	-	2
	応急処置セット	9	-	1	1	1	1	1	1	2	1
	車両移動器具	13	-	1	2	2	1	2	2	1	2
	携帯救助器具	2	-	1	1	-	-	-	-	-	-
	発電機（1200W以上）	10	-	1	1	1	1	2	2	1	1
	発電機（1200W未満）	9	-	1	1	1	2	1	1	1	1
検器 索 用 具	簡易画像探査機	8	-	2	-	1	1	1	2	-	1
水 難 救 助 器 具	潜水器具一式	74	-	37	-	16	1	20	-	-	-
	水難用空気ポンベ	119	-	55	-	24	5	35	-	-	-
	救命胴衣	414	-	60	69	48	73	39	40	65	20
	水中投光器	40	-	5	-	20	5	10	-	-	-
	救命浮環	69	-	5	8	9	10	18	4	5	10
	浮標	6	-	1	-	2	1	2	-	-	-
	アルミ製折畳みボート	8	-	1	1	1	2	-	1	1	1
	救助用ゴムボート	11	-	1	1	1	1	3	1	2	1
	船外機	20	-	1	2	3	3	4	2	3	2
	水中スクーター	8	-	4	-	2	-	2	-	-	-
水中無線機	8	-	4	-	1	1	2	-	-	-	

警 防 用 資 機 材 の 配 置 状 況

(平成22年4月1日現在)

区 分		合 計	消 防 局	臨 港 消 防 署	川 崎 消 防 署	幸 消 防 署	中 原 消 防 署	高 津 消 防 署	宮 前 消 防 署	多 摩 消 防 署	麻 生 消 防 署
測 定 器	ガス検知器（4成分） （酸素・可燃性ガス・硫化水素・一酸化炭素）	33	-	3	5	4	3	2	8	5	3
	ガス検知器（2成分） （酸素・可燃性ガス）	23	-	7	1	2	3	5	1	1	3
	放射線測定器 （中性子線測定器含む）	49	-	13	5	3	4	3	9	4	8
	ポケット線量計	269	-	77	21	14	13	12	60	15	57
照 明 器 具	携 帯 形 探 照 灯	13	-	2	2	-	2	2	2	1	2
	携 帯 用 投 光 器	197	3	34	32	20	20	16	28	17	27
呼 吸 器	空 気 呼 吸 器	247	-	45	35	24	29	29	30	33	22
	酸 素 呼 吸 器	91	4	15	13	10	10	5	13	11	10
	簡 易 呼 吸 器	24	-	7	3	2	-	2	5	-	5
	空 気 呼 吸 器 用 ボ ン ベ	1,085	-	186	183	99	156	129	114	101	117
	酸 素 呼 吸 器 用 ボ ン ベ	120	4	37	7	12	15	10	13	7	15
放 水 器 具	定 圧 金 具	53	-	13	4	5	6	6	9	5	5
	エ ア フ ォ ー ム ノ ズ ル	71	-	34	6	7	4	5	5	6	4
	フ ォ グ ガ ン	42	-	5	5	4	5	6	8	4	5
	タ ー レ ッ ト	19	-	10	1	2	1	2	1	1	1
	無 反 動 管 そ う	47	-	8	6	5	2	6	12	4	4
	イ ン パ ル ス 消 火 シ ス テ ム	8	-	1	1	1	1	1	1	1	1
	泡 放 射 砲	4	-	1	1	-	1	1	-	-	-
そ の 他	ろ 水 機 ・ 組 立 式 水 槽	8	-	1	1	1	1	1	1	1	1
	流 出 油 処 理 器	7	-	1	1	1	1	-	1	1	1
	オ イ ル フ ェ ン ス (m)	1,980	-	1,980	-	-	-	-	-	-	-
	防 火 衣	742	12	134	80	75	91	106	102	61	81

ホースの配置状況

(平成22年4月1日現在) (単位 本)

区 分			合 計	臨 港 消防署	川 崎 消防署	幸 消防署	中 原 消防署	高 津 消防署	宮 前 消防署	多 摩 消防署	麻 生 消防署		
合 計			3,034	453	393	340	494	351	387	306	310		
口 径	50mm	長	20m	479	64	55	60	57	60	77	51	55	
			30m	2	-	-	-	-	2	-	-	-	
	65mm	さ	20m	2,206	269	322	255	253	287	310	255	255	
			75mm	20m	167	120	16	25	4	2	-	-	-
			100mm	20m	180	-	-	-	180	-	-	-	-

消火薬剤及び中和剤等備蓄状況

(平成22年4月1日現在)

区 分	合 計	泡消火薬剤 (ℓ) (全て3%)					流出油処理剤		
		水性膜		フッ化 たん白	合成界面 活性剤	耐アル コール系	液 状 (ℓ)	粉 末 (kg)	吸 着 マット (枚)
		市備蓄	県からの 委託備蓄						
合 計	143,860	22,510	30,000	73,700	7,710	9,940	15,827	983	9,441
消 防 局	42,200	-	30,000	-	3,060	9,140	11,295	-	3,000
臨港消防署	60,600	9,360	-	46,900	4,140	200	3,360	220	2,300
川崎消防署	36,360	10,880	-	25,000	280	200	180	100	450
幸 消防署	1,540	300	-	1,200	40	-	150	168	820
中原消防署	410	320	-	-	90	-	150	65	770
高津消防署	1,400	700	-	600	-	100	135	85	670
宮前消防署	550	450	-	-	40	60	260	140	435
多摩消防署	400	300	-	-	-	100	162	100	646
麻生消防署	400	200	-	-	60	140	135	105	350

緊急用化学消火薬剤等協定締結状況

(平成22年4月1日現在)

協定年月日	協 定 業 者 名	品 名	数 量 (ℓ)
昭和39年7月17日	深田工業株式会社	たん白系	62,000
昭和53年8月1日	日本ドライケミカル株式会社	たん白系	80,000
昭和47年2月22日	株式会社エクセノヤマミズ	流出油処理剤	30,000
昭和53年7月1日	三菱石油株式会社	界面活性系	70,000

月別災害出場状況

(平成21年中)

区 分		合計	1月	2月	3月	4月	5月	6月	7月	8月	9月	10月	11月	12月	
出場合計	件数	2,671	286	218	203	212	187	211	200	248	189	242	211	264	
	台数	8,818	813	836	663	701	634	687	586	689	701	897	663	948	
	人員	39,768	3,830	3,702	2,963	3,221	2,904	3,108	2,476	2,816	3,132	4,075	3,048	4,493	
火災出場小計	件数	372 (139)	41 (20)	44 (17)	30 (11)	43 (13)	25 (14)	22 (5)	20 (2)	24 (4)	32 (11)	27 (13)	28 (14)	36 (15)	
	台数	2,676 (390)	286 (49)	309 (41)	240 (17)	251 (43)	173 (35)	185 (13)	109 (3)	125 (6)	228 (39)	208 (36)	216 (47)	346 (61)	
	人員	12,996 (1,754)	1,502 (251)	1,458 (191)	1,131 (71)	1,225 (182)	854 (164)	903 (57)	501 (13)	534 (26)	1,049 (194)	1,019 (151)	1,065 (188)	1,755 (266)	
出 場 区 別	第1出場	件数	161 (77)	18 (11)	18 (8)	16 (5)	15 (6)	10 (5)	13 (4)	7 (1)	5 (2)	11 (7)	14 (10)	14 (7)	20 (11)
		台数	1,427 (260)	157 (29)	159 (24)	143 (11)	131 (30)	88 (18)	115 (11)	63 (2)	45 (4)	97 (28)	125 (28)	125 (27)	179 (48)
		人員	5,727 (1,107)	649 (127)	632 (102)	584 (46)	529 (129)	360 (79)	468 (49)	244 (9)	181 (18)	376 (117)	494 (120)	484 (111)	726 (200)
	第2出場	件数	24 (10)	4 (1)	4 (2)	1 (-)	- (-)	2 (-)	1 (-)	- (-)	- (-)	3 (2)	1 (1)	1 (1)	7 (3)
		台数	81 (17)	12 (3)	21 (3)	3 (-)	- (-)	6 (-)	3 (-)	- (-)	- (-)	9 (4)	3 (2)	3 (2)	21 (3)
		人員	332 (71)	50 (13)	86 (12)	12 (-)	- (-)	24 (-)	12 (-)	- (-)	- (-)	37 (17)	12 (8)	12 (8)	87 (13)
	第3出場	件数	- (-)	- (-)	- (-)	- (-)	- (-)	- (-)	- (-)	- (-)	- (-)	- (-)	- (-)	- (-)	- (-)
		台数	- (-)	- (-)	- (-)	- (-)	- (-)	- (-)	- (-)	- (-)	- (-)	- (-)	- (-)	- (-)	- (-)
		人員	- (-)	- (-)	- (-)	- (-)	- (-)	- (-)	- (-)	- (-)	- (-)	- (-)	- (-)	- (-)	- (-)
	特1出場	件数	- (-)	- (-)	- (-)	- (-)	- (-)	- (-)	- (-)	- (-)	- (-)	- (-)	- (-)	- (-)	- (-)
		台数	- (-)	- (-)	- (-)	- (-)	- (-)	- (-)	- (-)	- (-)	- (-)	- (-)	- (-)	- (-)	- (-)
		人員	- (-)	- (-)	- (-)	- (-)	- (-)	- (-)	- (-)	- (-)	- (-)	- (-)	- (-)	- (-)	- (-)
特2出場	件数	- (-)	- (-)	- (-)	- (-)	- (-)	- (-)	- (-)	- (-)	- (-)	- (-)	- (-)	- (-)	- (-)	
	台数	- (-)	- (-)	- (-)	- (-)	- (-)	- (-)	- (-)	- (-)	- (-)	- (-)	- (-)	- (-)	- (-)	
	人員	- (-)	- (-)	- (-)	- (-)	- (-)	- (-)	- (-)	- (-)	- (-)	- (-)	- (-)	- (-)	- (-)	
特3出場	件数	- (-)	- (-)	- (-)	- (-)	- (-)	- (-)	- (-)	- (-)	- (-)	- (-)	- (-)	- (-)	- (-)	
	台数	- (-)	- (-)	- (-)	- (-)	- (-)	- (-)	- (-)	- (-)	- (-)	- (-)	- (-)	- (-)	- (-)	
	人員	- (-)	- (-)	- (-)	- (-)	- (-)	- (-)	- (-)	- (-)	- (-)	- (-)	- (-)	- (-)	- (-)	
特命出場	件数	187 (52)	19 (8)	22 (7)	13 (6)	28 (7)	13 (9)	8 (1)	13 (1)	19 (2)	18 (2)	12 (2)	13 (6)	9 (1)	
	台数	1,168 (113)	117 (17)	129 (14)	94 (6)	120 (13)	79 (17)	67 (2)	46 (1)	80 (2)	122 (7)	80 (6)	88 (18)	146 (10)	
	人員	6,937 (576)	803 (111)	740 (77)	535 (25)	696 (53)	470 (85)	423 (8)	257 (4)	353 (8)	636 (60)	513 (23)	569 (69)	942 (53)	
管外応援出場	件数	59	13	6	7	4	3	1	4	4	2	5	4	6	
	台数	59	13	6	7	4	3	1	4	4	2	5	4	6	
	人員	241	53	24	29	17	13	4	17	16	8	20	16	24	
その他出場	件数	1,634	174	120	122	116	114	139	120	171	112	154	138	154	
	台数	3,657	329	319	263	255	270	298	274	360	268	418	270	333	
	人員	15,975	1,438	1,359	1,136	1,135	1,214	1,304	1,171	1,472	1,180	1,858	1,194	1,514	
救出助場	件数	379	31	29	25	30	33	30	41	31	29	35	25	40	
	台数	1,334	86	97	85	106	117	111	153	129	106	117	103	124	
	人員	5,537	381	413	359	440	484	488	589	503	409	500	436	535	
誤報出場	件数	207	23	17	18	15	12	17	14	18	13	20	15	25	
	台数	1,027	90	103	66	72	71	80	45	71	96	148	60	125	
	人員	4,725	415	440	300	345	339	349	193	291	482	673	292	606	
虚報出場	件数	20	4	2	1	4	-	2	1	-	1	1	1	3	
	台数	65	9	2	2	13	-	12	1	-	1	1	10	14	
	人員	294	41	8	8	59	-	60	5	-	4	5	45	59	

(注) 1 ()内は、防ぎよ活動従事数で内数です。
 2 管外応援出場の件数は、航空隊ヘリ出場及び救急支援出場を含みます。

署別災害出場状況

(平成21年中)

区 分		合 計	火災出場	管外応援出場	その他出場	救助出場	誤 報	虚 報
合 計	件 数	2,671	372 (139)	59	1,634	379	207	20
	台 数	8,818	2,676 (390)	59	3,657	1,334	1,027	65
	人 員	39,768	12,996 (1,754)	241	15,975	5,537	4,725	294
臨港消防署	件 数	327	59 (26)	15	188	44	18	3
	台 数	1,428	504 (80)	15	604	189	111	5
	人 員	6,144	2,299 (343)	60	2,523	761	479	22
川崎消防署	件 数	369	53 (17)	-	229	39	38	10
	台 数	1,140	288 (36)	-	522	114	171	45
	人 員	5,257	1,350 (161)	-	2,403	539	752	213
幸 消防署	件 数	267	46 (20)	9	147	48	16	1
	台 数	832	293 (72)	9	284	183	62	1
	人 員	3,771	1,509 (341)	36	1,199	748	275	4
中原消防署	件 数	323	42 (16)	9	201	41	28	2
	台 数	1,038	362 (50)	9	429	107	127	4
	人 員	5,057	1,909 (248)	41	1,983	481	627	16
高津消防署	件 数	379	48 (14)	9	237	56	28	1
	台 数	1,087	343 (32)	9	436	195	103	1
	人 員	4,902	1,731 (134)	36	1,857	805	469	4
宮前消防署	件 数	383	35 (14)	4	255	55	34	-
	台 数	1,034	177 (28)	4	494	207	152	-
	人 員	4,359	806 (115)	16	2,060	829	648	-
多摩消防署	件 数	344	48 (16)	9	207	52	26	2
	台 数	1,282	401 (47)	9	479	195	193	5
	人 員	5,815	1,916 (218)	36	2,107	788	948	20
麻生消防署	件 数	279	41 (16)	4	170	44	19	1
	台 数	977	308 (45)	4	409	144	108	4
	人 員	4,463	1,476 (194)	16	1,843	586	527	15

(注) 1 ()内は、防ぎよ活動従事数で内数です。

2 管外応援出場の件数は、航空隊ヘリ出場及び救急支援出場を含みます。

消 防 相 互 応 援 協 定

平成22年4月1日現在

協定先の市町村等	応援種別	締結年月日
【神奈川県下消防相互応援協定】 横浜市・横須賀市・小田原市・鎌倉市・藤沢市・平塚市・逗子市・茅ヶ崎市・三浦市・相模原市・座間市・厚木市・大和市・秦野市・伊勢原市・海老名市・綾瀬市・大磯町・湯河原町・葉山町・箱根町・足柄（組）・二宮町・寒川町・愛川町	火災・救急及び その他の災害	平成18年8月18日締結 (昭和50年7月25日制定)
【東名高速道路消防相互応援協定書】 横浜市・厚木市・大和市・海老名市・伊勢原市・秦野市・綾瀬市・足柄（組）	火災・救急及び その他の災害	平成12年5月15日締結 (昭和56年4月25日制定)
【扇島に関する消防業務協約】 横浜市	火災・救急及び その他の災害	平成2年12月20日制定・締結
【東京消防庁・川崎市消防相互応援協定】 東京消防庁	火災・救急及び その他の災害	平成22年2月1日締結 (昭和43年8月2日制定)
【川崎市・稲城市消防相互応援協定】 東京都稲城市	火災・救急及び その他の災害	昭和60年6月21日制定・締結
【航空機消防相互応援協定】 東京消防庁・横浜市・千葉市	水災害・地震等の 大規模特殊災害	平成7年3月29日制定・締結
【東京湾消防相互応援協定】 東京都・千葉市・横浜市・市川市	港域内及び沿岸施設の 大規模な火災・流出事故 ・その他の災害	平成2年5月29日制定・締結
【横浜海上保安部と 川崎市消防局との業務協定】 横浜海上保安部	船舶火災・その他の災害	昭和46年3月1日制定・締結
【東京湾アクアライン 消防相互応援協定書】 木更津市	火災・救急及び その他の災害	平成9年12月1日制定・締結
【鉄道災害における鉄道事業者と 消防機関との連携に関する協定書】 県内15鉄道事業者及び26消防機関	鉄道災害等及び 鉄道沿線火災	平成16年3月29日制定・締結
【東京電力株式会社東西連係ガス導管 消防相互応援協定書】 富津市	火災・救急及び その他の災害	平成22年1月20日制定・締結

隣接都市への火災応援状況

(平成21年中)

区分	合計			臨港消防署			川崎消防署			幸消防署			中原消防署			高津消防署			宮前消防署			多摩消防署			麻生消防署					
	件数	台数	人員	件数	台数	人員	件数	台数	人員	件数	台数	人員	件数	台数	人員	件数	台数	人員	件数	台数	人員	件数	台数	人員	件数	台数	人員			
合計	59	59	241	15	15	60	-	-	-	9	9	36	9	9	41	9	9	36	4	4	16	9	9	36	4	4	16			
東京都	多摩市	1	1	4	-	-	-	-	-	-	-	-	-	-	-	-	-	-	-	-	-	-	-	-	-	-	1	1	4	
	稲城市	2	2	8	-	-	-	-	-	-	-	-	-	-	-	-	-	-	-	-	-	-	-	-	-	-	1	1	4	
	町田市	1	1	4	-	-	-	-	-	-	-	-	-	-	-	-	-	-	-	-	-	-	-	-	-	-	-	1	1	4
	狛江市	8	8	32	-	-	-	-	-	-	-	-	-	-	-	-	-	-	-	-	-	-	-	-	-	-	8	8	32	
	世田谷区	9	9	36	-	-	-	-	-	-	-	-	-	-	-	-	-	-	-	-	-	-	-	-	-	-	-	-	-	
	大田区	25	25	105	15	15	60	-	-	-	4	4	16	6	6	29	-	-	-	-	-	-	-	-	-	-	-	-	-	
横浜市	港北区	3	3	12	-	-	-	-	-	-	-	-	3	3	12	-	-	-	-	-	-	-	-	-	-	-	-	-	-	
	緑区	-	-	-	-	-	-	-	-	-	-	-	-	-	-	-	-	-	-	-	-	-	-	-	-	-	-	-	-	
	鶴見区	5	5	20	-	-	-	-	-	-	5	5	20	-	-	-	-	-	-	-	-	-	-	-	-	-	-	-	-	
	青葉区	3	3	12	-	-	-	-	-	-	-	-	-	-	-	-	-	-	2	2	8	-	-	-	-	-	-	1	1	4
	都筑区	2	2	8	-	-	-	-	-	-	-	-	-	-	-	-	-	-	2	2	8	-	-	-	-	-	-	-	-	
調布市	-	-	-	-	-	-	-	-	-	-	-	-	-	-	-	-	-	-	-	-	-	-	-	-	-	-	-	-		
木更津市	-	-	-	-	-	-	-	-	-	-	-	-	-	-	-	-	-	-	-	-	-	-	-	-	-	-	-	-		

隣接都市からの火災応援状況

(平成21年中)

区分	合計			臨港消防署			川崎消防署			幸消防署			中原消防署			高津消防署			宮前消防署			多摩消防署			麻生消防署				
	件数	台数	人員	件数	台数	人員	件数	台数	人員	件数	台数	人員	件数	台数	人員	件数	台数	人員	件数	台数	人員	件数	台数	人員	件数	台数	人員		
合計	52	63	261	3	6	26	8	9	40	9	11	42	15	18	73	10	12	50	2	2	9	4	4	17	1	1	4		
東京都	多摩市	-	-	-	-	-	-	-	-	-	-	-	-	-	-	-	-	-	-	-	-	-	-	-	-	-	-	-	
	稲城市	1	1	4	-	-	-	-	-	-	-	-	-	-	-	-	-	-	-	-	-	-	-	-	-	-	1	1	4
	町田市	-	-	-	-	-	-	-	-	-	-	-	-	-	-	-	-	-	-	-	-	-	-	-	-	-	-	-	-
	狛江市	4	4	17	-	-	-	-	-	-	-	-	-	-	-	-	-	-	-	-	-	-	-	-	-	-	4	4	17
	世田谷区	5	7	29	-	-	-	-	-	-	-	-	-	-	-	-	5	7	29	-	-	-	-	-	-	-	-	-	-
	大田区	24	31	121	2	3	12	4	5	21	6	8	28	12	15	60	-	-	-	-	-	-	-	-	-	-	-	-	-
横浜市	港北区	9	9	40	-	-	-	-	-	1	1	5	3	3	13	4	4	17	1	1	5	-	-	-	-	-	-	-	
	緑区	-	-	-	-	-	-	-	-	-	-	-	-	-	-	-	-	-	-	-	-	-	-	-	-	-	-	-	
	鶴見区	7	9	42	1	3	14	4	4	19	2	2	9	-	-	-	-	-	-	-	-	-	-	-	-	-	-	-	-
	青葉区	-	-	-	-	-	-	-	-	-	-	-	-	-	-	-	-	-	-	-	-	-	-	-	-	-	-	-	-
	都筑区	2	2	8	-	-	-	-	-	-	-	-	-	-	-	1	1	4	1	1	4	-	-	-	-	-	-	-	-
調布市	-	-	-	-	-	-	-	-	-	-	-	-	-	-	-	-	-	-	-	-	-	-	-	-	-	-	-	-	
木更津市	-	-	-	-	-	-	-	-	-	-	-	-	-	-	-	-	-	-	-	-	-	-	-	-	-	-	-	-	

ガス事故発生状況

(平成21年中)

区分		合計	都市ガス							液化石油ガス							その他ガス						
			小計	火災	爆発火災	爆発	中毒・酸欠	ガス漏れ	その他	小計	火災	爆発火災	爆発	中毒・酸欠	ガス漏れ	その他	小計	火災	爆発火災	爆発	中毒・酸欠	ガス漏れ	その他
合計		34	25	1	-	-	-	24	-	7	2	-	-	1	4	-	2	1	-	-	-	1	-
原因別	取扱不注意	5	2	1	-	-	-	1	-	2	1	-	-	-	1	-	1	1	-	-	-	-	-
	設備器具不良	4	3	-	-	-	-	3	-	-	-	-	-	-	-	-	1	-	-	-	-	1	-
	自損行為	1	-	-	-	-	-	-	-	1	-	-	-	1	-	-	-	-	-	-	-	-	-
	その他	24	20	-	-	-	-	20	-	4	1	-	-	-	3	-	-	-	-	-	-	-	-
発生場所別	風呂場	-	-	-	-	-	-	-	-	-	-	-	-	-	-	-	-	-	-	-	-	-	-
	炊事場	3	2	1	-	-	-	1	-	1	-	-	-	1	-	-	-	-	-	-	-	-	-
	居室	3	1	-	-	-	-	1	-	1	1	-	-	-	-	-	1	1	-	-	-	-	-
	調理場	2	-	-	-	-	-	-	-	2	1	-	-	-	1	-	-	-	-	-	-	-	-
	店舗内	-	-	-	-	-	-	-	-	-	-	-	-	-	-	-	-	-	-	-	-	-	-
	事務所内	-	-	-	-	-	-	-	-	-	-	-	-	-	-	-	-	-	-	-	-	-	-
	作業所内	-	-	-	-	-	-	-	-	-	-	-	-	-	-	-	-	-	-	-	-	-	-
	その他屋内	5	2	-	-	-	-	2	-	2	-	-	-	-	2	-	1	-	-	-	-	1	-
	屋外	21	20	-	-	-	-	20	-	1	-	-	-	-	1	-	-	-	-	-	-	-	-
人身事故件数		-	-	-	-	-	-	-	-	-	-	-	-	-	-	-	-	-	-	-	-	-	-
死者傷者	合計	4	-	-	-	-	-	-	-	3	2	-	-	1	-	-	1	1	-	-	-	-	-
	死者	-	-	-	-	-	-	-	-	-	-	-	-	-	-	-	-	-	-	-	-	-	-
	負傷者	4	-	-	-	-	-	-	-	3	2	-	-	1	-	-	1	1	-	-	-	-	-

(注) 1 「火災、爆発火災」は、ガスが着火物となって生じた火災をいい、爆発火災はそのうち爆発後火災になったものをいいます。
 2 「爆発」は、ガスに着火して爆発した事故で火災に至らなかったものをいいます。
 3 「中毒・酸欠」は、ガスの不完全燃焼、漏れ等によって、中毒又は酸欠を生じたものをいいます。
 4 「ガス漏れ」は、ガス漏れで1から3までに該当しないものをいいます。
 5 「その他」は、ガスによる事故で1から4までのいずれにも該当しないものをいいます。

中高層建築物の状況

(平成22年4月1日現在)

区 分		合 計	臨 港 消防署	川 崎 消防署	幸 消防署	中 原 消防署	高 津 消防署	宮 前 消防署	多 摩 消防署	麻 生 消防署
合 計		23,790	2,318	4,281	2,170	4,621	3,514	2,520	2,954	1,412
階 数 別	3 階	12,767	1,416	2,607	1,233	2,466	1,782	961	1,648	654
	4 階	4,596	443	606	409	983	699	556	623	277
	5 階	3,428	194	375	223	613	561	721	462	279
	6 階	1,067	112	178	89	223	145	152	105	63
	7 階	863	83	159	68	159	180	90	74	50
	8 階	305	23	87	21	71	43	17	11	32
	9 階	175	14	69	20	23	28	9	6	6
	10 階	194	14	65	22	25	29	9	6	24
	11 階	118	4	51	16	22	14	1	3	7
	12 階	59	3	22	10	8	8	1	4	3
	13 階	50	3	13	13	9	4	2	-	6
	14 階	89	7	29	16	7	11	1	7	11
	15階以上	79	2	20	30	12	10	-	5	-
	高 さ 別	15m未満	19,221	1,742	3,300	1,733	3,745	2,831	2,134	2,625
15m以上 20m未満		2,776	306	464	223	555	460	322	256	190
20m以上 25m未満		765	91	199	60	189	118	34	31	43
25m以上 30m未満		421	77	132	49	56	48	21	14	24
30m以上 35m未満		298	63	95	33	39	27	7	14	20
35m以上 40m未満		134	19	37	25	18	12	1	5	17
40m以上 50m未満		115	18	41	19	10	12	1	7	7
50m以上 100m未満		46	2	13	20	3	6	-	2	-
100m以上		14	-	-	8	6	-	-	-	-

署 所 別 消 防

区 分		合 計	消火栓(75mm以上)							
			小 計	公 設			私 設			
				計	地上式	地下式 双口	地下式 単口	計	地上式	地下式
合 計		27,667	26,007	19,763	1	5,409	14,353	6,244	5,788	456
臨港 消防署	小 計	7,756	7,193	1,630	-	699	931	5,563	5,454	109
	本 署	2,441	2,195	506	-	220	286	1,689	1,617	72
	浮島出張所	2,969	2,822	199	-	134	65	2,623	2,599	24
	千鳥出張所	1,424	1,325	190	-	88	102	1,135	1,122	13
	殿町出張所	443	400	295	-	115	180	105	105	-
藤崎出張所	479	451	440	-	142	298	11	11	-	
川崎 消防署	小 計	1,815	1,689	1,547	1	443	1,103	142	129	13
	本 署	675	624	615	1	184	430	9	-	9
	小田出張所	435	401	397	-	103	294	4	-	4
	大島出張所	705	664	535	-	156	379	129	129	-
幸 消防署	小 計	1,880	1,744	1,611	-	466	1,145	133	72	61
	本 署	610	556	439	-	115	324	117	69	48
	南河原出張所	312	286	284	-	91	193	2	-	2
	平間出張所	435	402	395	-	86	309	7	2	5
	加瀬出張所	523	500	493	-	174	319	7	1	6
中原 消防署	小 計	2,854	2,651	2,448	-	553	1,895	203	108	95
	本 署	1,007	931	876	-	226	650	55	23	32
	荻宿出張所	680	614	505	-	105	400	109	58	51
	井田出張所	468	446	432	-	75	357	14	3	11
	小田中出張所	699	660	635	-	147	488	25	24	1
高津 消防署	小 計	2,685	2,533	2,501	-	719	1,782	32	10	22
	本 署	781	718	708	-	229	479	10	5	5
	子母口出張所	516	494	491	-	133	358	3	-	3
	新作出張所	451	434	424	-	138	286	10	1	9
	梶ヶ谷出張所	587	559	555	-	123	432	4	-	4
	久地出張所	350	328	323	-	96	227	5	4	1
宮前 消防署	小 計	3,223	3,101	3,042	-	748	2,294	59	9	50
	本 署	635	612	608	-	137	471	4	-	4
	野川出張所	480	463	457	-	119	338	6	-	6
	宮崎出張所	609	595	589	-	149	440	6	-	6
	向丘出張所	461	441	421	-	86	335	20	-	20
	犬蔵出張所	545	524	522	-	151	371	2	-	2
	菅生出張所	493	466	445	-	106	339	21	9	12
多摩 消防署	小 計	3,365	3,217	3,165	-	699	2,466	52	5	47
	本 署	805	770	763	-	187	576	7	-	7
	宿河原出張所	609	586	578	-	122	456	8	4	4
	菅 出張所	1,008	951	931	-	214	717	20	-	20
	栗谷出張所	943	910	893	-	176	717	17	1	16
麻生 消防署	小 計	4,089	3,879	3,819	-	1,082	2,737	60	1	59
	本 署	1,009	961	958	-	299	659	3	1	2
	王禅寺出張所	931	871	823	-	234	589	48	-	48
	百合丘出張所	825	795	787	-	174	613	8	-	8
	柿生出張所	1,324	1,252	1,251	-	375	876	1	-	1

水利の状況

(平成22年3月31現在)

防火水槽							その他の水利						
小計	公設			私設			小計	プール	沼	河川	海運河	貯水施設	その他(構内排水路)
	計	100m ³ 以上	40m ³ 以上	計	100m ³ 以上	40m ³ 以上							
947	528	79	449	419	103	316	713	204	14	130	139	221	5
245	48	9	39	197	69	128	318	16	-	2	139	160	1
114	13	2	11	101	34	67	132	8	-	-	70	54	-
65	1	-	1	64	22	42	82	-	-	-	37	45	-
28	6	-	6	22	11	11	71	1	-	-	28	42	-
18	9	2	7	9	2	7	25	3	-	2	4	15	1
20	19	5	14	1	-	1	8	4	-	-	-	4	-
97	65	19	46	32	5	27	29	21	-	3	-	5	-
40	24	9	15	16	2	14	11	7	-	2	-	2	-
25	17	2	15	8	-	8	9	9	-	-	-	-	-
32	24	8	16	8	3	5	9	5	-	1	-	3	-
110	56	6	50	54	11	43	26	21	-	2	-	3	-
46	20	3	17	26	7	19	8	7	-	1	-	-	-
21	10	2	8	11	1	10	5	3	-	1	-	1	-
29	12	-	12	17	3	14	4	4	-	-	-	-	-
14	14	1	13	-	-	-	9	7	-	-	-	2	-
81	47	4	43	34	8	26	122	38	2	49	-	33	-
25	19	1	18	6	1	5	51	10	1	31	-	9	-
25	7	2	5	18	3	15	41	11	-	15	-	15	-
12	10	1	9	2	-	2	10	7	-	3	-	-	-
19	11	-	11	8	4	4	20	10	1	-	-	9	-
84	56	5	51	28	4	24	68	25	-	34	-	9	-
31	12	3	9	19	2	17	32	7	-	18	-	7	-
18	15	1	14	3	-	3	4	4	-	-	-	-	-
11	8	-	8	3	1	2	6	6	-	-	-	-	-
16	14	1	13	2	-	2	12	5	-	7	-	-	-
8	7	-	7	1	1	-	14	3	-	9	-	2	-
89	65	5	60	24	2	22	33	24	5	4	-	-	-
16	14	-	14	2	-	2	7	7	-	-	-	-	-
11	7	-	7	4	1	3	6	2	-	4	-	-	-
10	10	2	8	-	-	-	4	4	-	-	-	-	-
15	13	2	11	2	-	2	5	5	-	-	-	-	-
18	14	1	13	4	-	4	3	3	-	-	-	-	-
19	7	-	7	12	1	11	8	3	5	-	-	-	-
86	64	5	59	22	3	19	62	34	5	18	-	5	-
20	12	-	12	8	1	7	15	4	1	9	-	1	-
7	7	1	6	-	-	-	16	7	1	6	-	2	-
38	27	2	25	11	2	9	19	13	3	2	-	1	-
21	18	2	16	3	-	3	12	10	-	1	-	1	-
155	127	26	101	28	1	27	55	25	2	18	-	6	4
43	40	5	35	3	-	3	5	5	-	-	-	-	-
41	27	11	16	14	1	13	19	8	1	5	-	1	4
25	21	-	21	4	-	4	5	5	-	-	-	-	-
46	39	10	29	7	-	7	26	7	1	13	-	5	-

救助隊の活動状況

(平成21年中)

区 分		合 計	臨 港 消 防 署	川 崎 消 防 署	幸 消 防 署	中 原 消 防 署	高 津 消 防 署	宮 前 消 防 署	多 摩 消 防 署	麻 生 消 防 署	
火 災	出 場 件 数	173	30	17	19	27	29	11	31	9	
	活 動 件 数	29	8	3	4	3	4	2	5	-	
	救 助 人 員	16	8	-	3	3	-	-	2	-	
火 災 以 外	合 計	出 場 件 数	733	108	69	79	66	118	119	95	79
		活 動 件 数	279	51	37	29	31	46	30	32	23
		救 助 人 員	256	36	25	30	31	43	35	35	21
	交 通 事 故	出 場 件 数	95	18	7	11	7	12	20	9	11
		活 動 件 数	37	8	4	4	5	4	5	4	3
		救 助 人 員	37	6	5	5	5	3	6	4	3
	水 難 事 故	出 場 件 数	23	5	1	7	3	2	-	5	-
		活 動 件 数	12	4	1	3	-	1	-	3	-
		救 助 人 員	8	2	1	3	-	1	-	1	-
	風 水 害 等 自 然 災 害 等 事 故	出 場 件 数	4	1	-	1	1	-	-	1	-
		活 動 件 数	1	1	-	-	-	-	-	-	-
		救 助 人 員	1	1	-	-	-	-	-	-	-
	機 械 による 事 故	出 場 件 数	9	2	1	1	1	1	1	1	1
		活 動 件 数	5	1	-	1	-	1	1	-	1
		救 助 人 員	5	1	-	1	-	1	1	-	1
建 物 等 による 事 故	出 場 件 数	156	16	15	19	28	25	27	18	8	
	活 動 件 数	123	16	13	16	20	22	17	16	3	
	救 助 人 員	137	17	12	17	21	24	21	22	3	
ガ ス 及 び 酸 欠 事 故	出 場 件 数	23	2	4	1	1	4	3	4	4	
	活 動 件 数	16	2	1	1	-	3	2	3	4	
	救 助 人 員	16	2	1	1	-	3	2	3	4	
破 裂 事 故	出 場 件 数	-	-	-	-	-	-	-	-	-	
	活 動 件 数	-	-	-	-	-	-	-	-	-	
	救 助 人 員	-	-	-	-	-	-	-	-	-	
そ の 他 の 事 故	出 場 件 数	423	64	41	39	25	74	68	57	55	
	活 動 件 数	85	19	18	4	6	15	5	6	12	
	救 助 人 員	52	7	6	3	5	11	5	5	10	

(注) 火災時の活動件数は、検索活動のみを実施した件数は含みません。

消防通信施設の状況

(平成22年4月1日現在)

区 分				合 計	消 防 局	臨 港 消 防 署	川 崎 消 防 署	幸 消 防 署	中 原 消 防 署	高 津 消 防 署	宮 前 消 防 署	多 摩 消 防 署	麻 生 消 防 署	梶 ヶ 谷 中 継 所	西 生 田 中 継 所	川 崎 市 役 所	市 立 川 崎 病 院		
有 線	指 令 台 (台)			7	7	-	-	-	-	-	-	-	-	-	-	-	-		
	指 揮 台 (台)			1	1	-	-	-	-	-	-	-	-	-	-	-	-	-	
	報 知 電 話			34	34	-	-	-	-	-	-	-	-	-	-	-	-	-	
	報 知 電 話 予 備 回 線			3	3	-	-	-	-	-	-	-	-	-	-	-	-	-	
	指 令 電 話 (回 線)			36	1 (1)	5	3	4	4	5	6	4	4	-	-	-	-	-	
	消 防 電 話 (回 線)			60	9 (2)	7	5	6	6	7	8	6	6	-	-	-	-	-	
	加 入 電 話 (回 線)			76	17 (2)	8	6	7	7	8	9	7	7	-	-	-	-	-	
	専 用 回 線			24	17 (2)	-	-	-	-	-	-	-	-	3	4	-	-	-	
	電 話 交 換 機 D X 式			9	1	1	1	1	1	1	1	1	1	-	-	-	-	-	
無 線	固 定 局 (多 重 無 線)			5	1	-	-	-	-	-	-	-	-	1	1	1	1		
	基 地 局 (局)		10W	150MHz	6	4	-	-	-	-	-	-	-	1	1	-	-		
			400MHz	4	-	4	-	-	-	-	-	-	-	-	-	-	-		
	陸 上 移 動 局	消 防 系	車 載 型 可 搬 型	10W	150MHz	128	18 (1)	23	13	12	15	12	13	12	10	-	-	-	
						12	3 (1)	2	1	1	1	1	1	1	-	-	-		
			携 帯	5W	150MHz	26	12	4	2	1	1	1	2	1	2	-	-	-	-
						84	35 (2)	7	5	6	6	7	7	6	5	-	-	-	
		署 系	固 定 型 車 載 型 携 帯	1W	400MHz	35	-	5	3	4	4	5	6	4	4	-	-	-	-
						128	-	25	14	15	17	15	16	14	12	-	-	-	
						212	18	33	21	23	21	25	27	24	20	-	-	-	
	救 急 系 車 載 型		10W	150MHz	32	-	4	4	4	4	4	5	4	3	-	-	-	-	
	携 帯 基 地 局		10W	150MHz	▲ 3	▲ 1	-	-	-	-	-	-	-	-	▲ 1	▲ 1	-	-	
			5W	400MHz	1	1	-	-	-	-	-	-	-	-	-	-	-	-	
	携 帯 局	携 帯	5W	400MHz	2	1 (1)	1	-	-	-	-	-	-	-	-	-	-	-	
			1W	150MHz	2	2 (2)	-	-	-	-	-	-	-	-	-	-	-	-	
		航 空 機 型		1W	150MHz	2	2 (2)	-	-	-	-	-	-	-	-	-	-	-	
		航 空 機 局		25W	航 空 波	2	2 (2)	-	-	-	-	-	-	-	-	-	-	-	-
	25W			2		2 (1)	-	-	-	-	-	-	-	-	-	-			
	5W			1		1 (1)	-	-	-	-	-	-	-	-	-	-			
	1W			3		3 (3)	-	-	-	-	-	-	-	-	-	-			
船 舶 局		20W	レダを含む	2	-	2	-	-	-	-	-	-	-	-	-	-	-		
災 害 情 報 伝 達 装 置				44	9 (1)	5	3	4	4	5	6	4	4	-	-	-	-		
WEB119緊急通報受信装置				2	2	-	-	-	-	-	-	-	-	-	-	-	-		
F A X 119 番 送 受 信 装 置				1	1	-	-	-	-	-	-	-	-	-	-	-	-		
気 象 観 測 装 置				1	1	-	-	-	-	-	-	-	-	-	-	-	-		

- (注) 1 ▲印は基地局と二重免許を示します。
 2 ()内は、航空隊が保有する施設で内数です。
 3 有線欄の報知電話は、119番回線で衛星中継回線2回線を含みます。

消防通信受信処理状況

(平成21年中) (単位 件)

区 分		合計	1月	2月	3月	4月	5月	6月	7月	8月	9月	10月	11月	12月
合 計		94,896	8,205	6,814	7,640	7,621	7,836	7,269	8,043	8,032	8,083	8,238	8,130	8,985
		<13,858>	<1,161>	<966>	<1,042>	<1,073>	<1,157>	<1,025>	<1,106>	<1,222>	<1,184>	<1,267>	<1,255>	<1,400>
		(235)	(24)	(15)	(13)	(21)	(16)	(22)	(22)	(17)	(24)	(23)	(20)	(18)
報 知 電 話 （ 119 番 ） 受 信 状 況	小 計	80,247	6,943	5,747	6,482	6,435	6,579	6,077	6,742	6,836	6,785	6,987	6,952	7,682
		<13,858>	<1,161>	<966>	<1,042>	<1,073>	<1,157>	<1,025>	<1,106>	<1,222>	<1,184>	<1,267>	<1,255>	<1,400>
	火災通報	726	78	60	40	66	47	56	31	33	74	87	50	104
		<113>	<11>	<11>	<4>	8	<10>	<11>	<5>	<1>	<14>	<15>	<5>	<18>
	救急通報	55,300	4,896	4,100	4,488	4,407	4,453	4,194	4,729	4,711	4,532	4,656	4,803	5,331
		<10,196>	<857>	<741>	<777>	<744>	<814>	<733>	<844>	<913>	<838>	<919>	<970>	<1,046>
その他 災害通報	1,063	104	66	93	87	88	67	91	93	68	115	92	99	
	<147>	<9>	<6>	<17>	<13>	<12>	<7>	<12>	<18>	<6>	<20>	<9>	<18>	
病院 問い合わせ	3,908	390	229	260	229	345	252	278	330	456	392	374	373	
	<840>	<73>	<47>	<54>	<39>	<79>	<45>	<54>	<79>	<110>	<92>	<86>	<82>	
その他	19,250	1,475	1,292	1,601	1,646	1,646	1,508	1,613	1,669	1,655	1,737	1,633	1,775	
	<2,562>	<211>	<161>	<190>	<269>	<242>	<229>	<191>	<211>	<216>	<221>	<185>	<236>	
固 定 電 話 等 （ 専 用 回 線 ・ 転 送 を 含 む ） 受 信 状 況	小 計	14,649	1,262	1,067	1,158	1,186	1,257	1,192	1,301	1,196	1,298	1,251	1,178	1,303
		(235)	(24)	(15)	(13)	(21)	(16)	(22)	(22)	(17)	(24)	(23)	(20)	(18)
	火災通報	33	4	8	3	1	2	1	2	-	2	5	3	2
		(3)	-	1	-	-	-	-	-	-	1	1	-	-
	救急通報	814	70	64	67	54	70	69	58	70	72	74	70	76
		(227)	(22)	(14)	(13)	(21)	(16)	(22)	(21)	(16)	(22)	(22)	(20)	(18)
その他 災害通報	144	12	16	18	11	5	10	16	20	8	14	6	8	
	(5)	2	-	-	-	-	-	(1)	(1)	(1)	-	-	-	
テレホン サービス	125	13	13	8	6	3	7	9	14	17	10	11	14	
	-	-	-	-	-	-	-	-	-	-	-	-	-	
その他	13,533	1,163	966	1,062	1,114	1,177	1,105	1,216	1,092	1,199	1,148	1,088	1,203	
	-	-	-	-	-	-	-	-	-	-	-	-	-	

- (注) 1 同一事案での複数通報を含みます。
 2 < >内は、IP電話からの受信件数で内数です。
 3 ()内は、緊急通報システムからの受信件数で内数です。
 4 合計には、携帯電話による119番通報受信件数を含みます。

携帯電話による119番通報受信件数

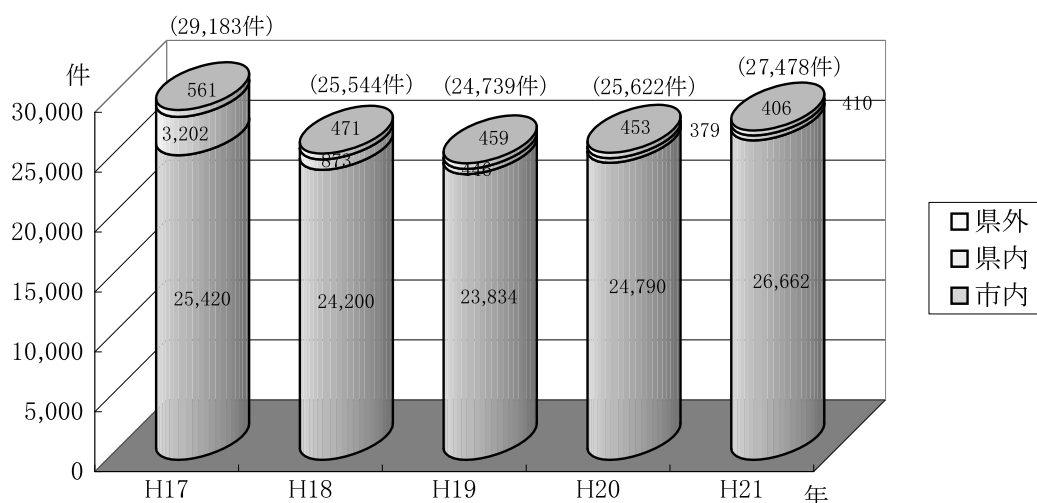
(平成21年中) (単位 件)

区 分		合計	1月	2月	3月	4月	5月	6月	7月	8月	9月	10月	11月	12月
合 計		27,478	1,605	1,846	2,190	2,314	2,383	2,118	2,438	2,428	2,533	2,527	2,389	2,707
小計	火 災	329	34	25	17	32	20	23	19	8	32	45	25	49
	救 急	16,803	681	1,184	1,362	1,473	1,425	1,356	1,572	1,537	1,533	1,509	1,473	1,698
	そ の 他	10,346	890	637	811	809	938	739	847	883	968	973	891	960
市内	火 災	305	31	25	14	30	19	23	13	8	30	44	22	46
	救 急	16,061	638	1,150	1,300	1,405	1,324	1,298	1,519	1,481	1,433	1,436	1,431	1,646
	そ の 他	10,296	885	632	807	806	931	737	844	880	960	968	889	957
県内	火 災	8	-	-	2	-	-	-	2	-	-	-	2	2
	救 急	369	23	20	28	33	50	19	27	23	62	41	19	24
	そ の 他	33	4	3	3	2	5	1	2	2	5	4	2	-
県外	火 災	16	3	-	1	2	1	-	4	-	2	1	1	1
	救 急	373	20	14	34	35	51	39	26	33	38	32	23	28
	そ の 他	17	1	2	1	1	2	1	1	1	3	1	-	3

(注) 1 県内件数には、川崎市は含みません。

2 携帯電話による受信件数は、前年と比較して1,860件(7.3%、市内7.6%)増加となっています。

携帯電話による119番通報受信件数の推移



指 令 件 数

(平成21年中) (単位 件)

区 分	合 計	1月	2月	3月	4月	5月	6月	7月	8月	9月	10月	11月	12月
合 計	60,661	5,377	4,516	4,896	4,835	4,880	4,617	5,126	5,223	4,989	5,115	5,217	5,870
建 物 火 災	460	45	48	37	35	37	31	22	19	32	43	37	74
石 油 コ ン ビ ナ ー ト 火 災	17	-	-	5	-	-	-	3	4	-	5	-	-
ト ン ネ ル 火 災	-	-	-	-	-	-	-	-	-	-	-	-	-
危 険 物 等 輸 送 車 両 火 災	-	-	-	-	-	-	-	-	-	-	-	-	-
特 殊 火 災	-	-	-	-	-	-	-	-	-	-	-	-	-
車 両 火 災	89	10	14	7	18	2	5	4	9	12	1	4	3
そ の 他 火 災	142	29	14	5	22	20	7	7	6	6	6	7	13
救 助	821	52	62	54	68	75	64	88	73	74	72	57	82
警 戒	479	37	47	59	34	40	39	35	55	31	33	34	35
偵 察	611	63	44	48	45	38	56	38	63	50	44	55	67
調 査	297	31	22	26	27	21	19	33	32	25	25	19	17
そ の 他 災 害	45	-	-	-	-	-	-	-	15	1	17	8	4
管 外 応 援	93	15	8	12	9	4	2	8	6	3	6	9	11
特 命	927	67	65	83	72	76	62	68	98	84	77	75	100
救 急	56,680	5,028	4,192	4,560	4,505	4,567	4,332	4,820	4,843	4,671	4,786	4,912	5,464

(注) 同一事案での複数指令を含みます。

気象報等の発表状況

(平成21年中) (単位 回)

区 分		合 計	1月	2月	3月	4月	5月	6月	7月	8月	9月	10月	11月	12月
合 計		316	25	22	31	22	33	31	37	37	10	27	23	18
火 災 警 報		-	-	-	-	-	-	-	-	-	-	-	-	-
警 報	大 雨 警 報	5	-	-	-	-	-	-	-	3	-	1	1	-
	洪 水 警 報	4	-	-	-	-	-	-	-	3	-	1	-	-
	暴 風 警 報	1	-	-	-	-	-	-	-	-	-	1	-	-
	波 浪 警 報	1	-	-	-	-	-	-	-	-	-	1	-	-
	大 雪 警 報	-	-	-	-	-	-	-	-	-	-	-	-	-
注 意 報	大 雨 注 意 報	40	1	-	1	3	5	6	3	9	1	6	4	1
	洪 水 注 意 報	29	1	-	1	3	3	4	2	8	1	4	2	-
	強 風 注 意 報	93	9	9	11	6	12	8	9	3	4	6	7	9
	波 浪 注 意 報	38	3	2	7	4	2	1	4	2	2	4	5	2
	暴 風 注 意 報	1	-	-	1	-	-	-	-	-	-	-	-	-
	雷 注 意 報	50	1	4	4	2	5	8	9	8	2	3	3	1
	乾 燥 注 意 報	23	5	5	4	3	2	-	-	-	-	-	-	4
	濃 霧 注 意 報	25	2	2	-	1	4	4	10	1	-	-	1	-
	霜 注 意 報	-	-	-	-	-	-	-	-	-	-	-	-	-
	大 雪 注 意 報	2	1	-	1	-	-	-	-	-	-	-	-	-
	風 雪 注 意 報	-	-	-	-	-	-	-	-	-	-	-	-	-
	着 雪 注 意 報	1	-	-	1	-	-	-	-	-	-	-	-	-
	高 潮 注 意 報	-	-	-	-	-	-	-	-	-	-	-	-	-
低 温 注 意 報	3	2	-	-	-	-	-	-	-	-	-	-	1	

気 象 状 況

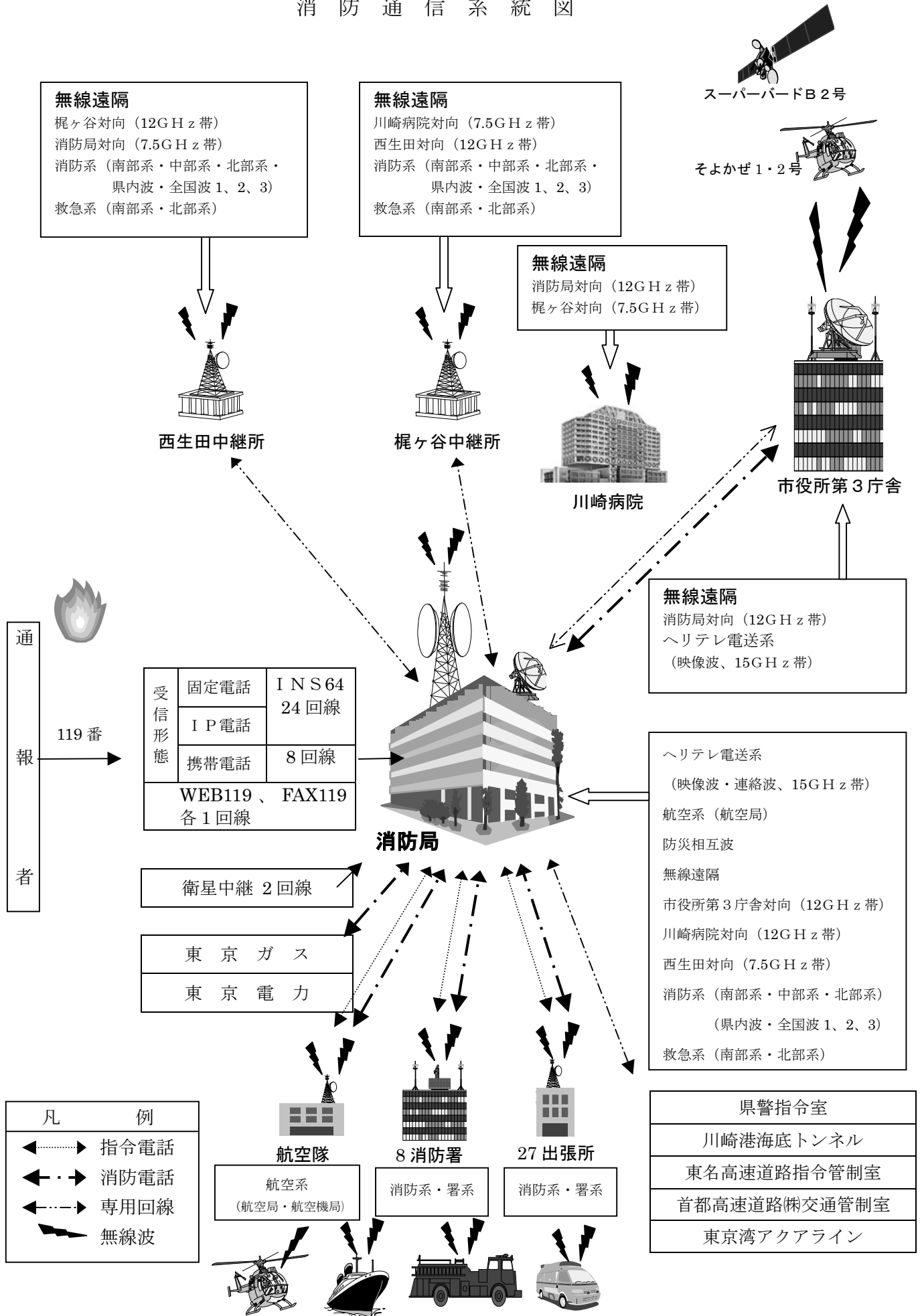
(平成21年中)

区 分		平 均 (合計)	1月	2月	3月	4月	5月	6月	7月	8月	9月	10月	11月	12月
天 気	晴	146	19	10	12	18	10	3	7	9	12	15	10	21
	く も り	150	6	14	13	8	12	16	19	18	17	8	13	6
	一 時 雨 (雪)	43	4	3	1	3	5	9	5	3	-	4	4	2
	雨 (雪)	26	2	1	5	1	4	2	-	1	1	4	3	2
最 多 風 向		-	N	NNE	E	S	ESE	NE	NNE	NNW	NNE	N	NNW	W
風 速	最 大 (m/s)	-	18.9	23.1	28.8	24.5	23.8	17.2	26.0	18.6	17.0	35.3	23.7	20.6
	平 均 (m/s)	3.9	3.8	3.9	4.7	4.0	4.3	3.5	4.6	3.5	3.4	3.6	3.6	3.9
気 温	最 高 (°C)	-	16.0	23.4	20.9	24.9	29.1	33.5	33.1	32.8	30.4	26.0	25.3	18.1
	最 低 (°C)	-	0.5	1.3	0.9	5.6	13.4	15.8	20.0	17.4	18.1	12.1	5.8	1.5
	平 均 (°C)	16.3	6.7	7.7	9.6	15.2	19.5	21.9	25.5	26.2	22.7	18.7	13.3	8.9
相 対 湿 度	最 高 (%)	-	90.0	89.0	89.0	93.0	92.0	94.0	94.0	92.0	93.0	95.0	95.0	93.0
	最 低 (%)	-	14.0	11.0	12.0	9.0	11.0	28.0	42.0	26.0	21.0	26.0	23.0	14.0
	平 均 (%)	61.1	47.0	51.0	50.0	55.0	65.0	73.0	75.0	71.0	65.0	65.0	64.0	52.0
総 降 雨 量 (ミリ)		1,398.5	97.5	41.0	60.0	140.0	173.5	190.5	73.5	187.0	36.0	227.5	132.5	39.5

(注) 1 天気については、消防局総合庁舎周辺のデータです。

2 天気以外の気象状況は、消防局総合庁舎屋上に設置された気象観測装置のデータです。

消防通信系統図



航空隊の活動状況

区 分		平成 21 年 中			平成 20 年 中		
		飛行件数	飛行時間	比率(%)	飛行件数	飛行時間	比率(%)
合 計		345	468:20	100.0 %	374	443:45	100.0 %
災 害 出 場	火 災	35	15:46	3.4 %	43	24:51	5.6 %
	救 急	2	3:25	0.7 %	-	-	0.0 %
	救 助	13	7:35	1.6 %	11	5:23	1.2 %
	警 戒	3	2:00	0.4 %	8	3:51	0.9 %
	応 援	1	1:05	0.2 %	5	13:32	3.1 %
消 防 業 務	演 習	32	41:30	8.9 %	27	25:25	5.7 %
	警 戒	46	56:05	12.0 %	68	79:02	17.8 %
	調 査	2	2:25	0.5 %	5	4:00	0.9 %
	広 報	-	-	0.0 %	-	-	0.0 %
	行 事	11	12:35	2.7 %	14	14:15	3.2 %
	訓 練	13	36:05	7.7 %	14	38:05	8.6 %
	撮 影	-	-	0.0 %	-	-	0.0 %
航 空 隊 業 務	操 縦 訓 練	88	154:29	33.0 %	68	106:46	24.1 %
	救 助 訓 練	14	29:55	6.4 %	13	27:30	6.2 %
	調 査	38	50:35	10.8 %	33	37:00	8.3 %
	空 輸	4	10:15	2.2 %	5	10:05	2.3 %
	検 査	2	2:44	0.5 %	-	-	0.0 %
	試 験 飛 行	22	17:41	3.8 %	41	30:50	6.9 %
行 政 業 務	広 報	-	-	0.0 %	-	-	0.0 %
	調 査 視 察	19	24:10	5.2 %	18	21:25	4.8 %
	撮 影	-	-	0.0 %	1	1:45	0.4 %
	そ の 他	-	-	0.0 %	-	-	0.0 %

(注) 飛行件数及び飛行時間は、回転翼航空機1・2号機の合計です。

月 別 航 空

区 分		合 計	災 害 出 場					消 防			
			火 災	救 急	救 助	警 戒	応 援	演 習	警 戒	調 査	広 報
合計	飛行件数	345	35	2	13	3	1	32	46	2	-
	飛行時間	468:20	15:46	3:25	7:35	2:00	1:05	41:30	56:05	2:25	-
1月	飛行件数	32	-	1	-	-	-	-	3	-	-
	飛行時間	46:40	-	0:35	-	-	-	-	5:50	-	-
2月	飛行件数	21	4	-	1	1	-	1	3	-	-
	飛行時間	21:10	2:15	-	1:15	0:25	-	0:30	3:30	-	-
3月	飛行件数	39	5	-	2	-	-	-	9	-	-
	飛行時間	39:55	1:19	-	0:50	-	-	-	8:41	-	-
4月	飛行件数	35	3	-	2	-	-	3	9	1	-
	飛行時間	40:10	0:40	-	0:40	-	-	3:00	9:55	1:00	-
5月	飛行件数	33	5	-	-	-	-	1	9	-	-
	飛行時間	48:20	2:52	-	-	-	-	0:50	12:18	-	-
6月	飛行件数	17	2	1	2	-	-	3	2	-	-
	飛行時間	20:50	1:10	2:50	1:05	-	-	2:40	2:00	-	-
7月	飛行件数	35	1	-	1	-	-	1	4	-	-
	飛行時間	39:45	0:45	-	0:30	-	-	1:05	5:50	-	-
8月	飛行件数	23	2	-	1	-	-	12	1	-	-
	飛行時間	27:45	0:59	-	0:25	-	-	17:45	0:36	-	-
9月	飛行件数	25	2	-	1	1	1	5	1	-	-
	飛行時間	39:30	0:55	-	0:35	0:50	1:05	6:00	1:20	-	-
10月	飛行件数	31	2	-	1	1	-	2	1	1	-
	飛行時間	59:55	0:55	-	1:00	0:45	-	3:00	0:45	1:25	-
11月	飛行件数	27	3	-	2	-	-	1	3	-	-
	飛行時間	43:35	1:11	-	1:15	-	-	0:50	3:45	-	-
12月	飛行件数	27	6	-	-	-	-	3	1	-	-
	飛行時間	40:45	2:45	-	-	-	-	5:50	1:35	-	-

隊 活 動 状 況

(平成21年中)

業 務			航 空 隊 業 務						行 政 業 務			
行 事	訓 練	撮 影	操 縦 訓 練	救 助 訓 練	調 査	空 輸	検 査	試 験 飛 行	広 報	調 査 視 察	撮 影	そ の 他
11	13	-	88	14	38	4	2	22	-	19	-	-
12:35	36:05	-	154:29	29:55	50:35	10:15	2:44	17:41	-	24:10	-	-
11	-	-	5	3	5	1	-	1	-	2	-	-
12:35	-	-	6:35	6:50	7:50	3:00	-	1:00	-	2:25	-	-
-	-	-	5	-	3	-	-	-	-	3	-	-
-	-	-	5:40	-	4:00	-	-	-	-	3:35	-	-
-	-	-	5	-	8	1	-	6	-	3	-	-
-	-	-	5:35	-	8:20	2:00	-	9:05	-	4:05	-	-
-	1	-	10	3	2	-	-	-	-	1	-	-
-	3:30	-	11:15	6:40	2:00	-	-	-	-	1:30	-	-
-	-	-	8	2	5	1	1	-	-	1	-	-
-	-	-	14:05	5:00	7:00	3:30	1:30	-	-	1:15	-	-
-	-	-	4	2	1	-	-	-	-	-	-	-
-	-	-	5:30	4:05	1:30	-	-	-	-	-	-	-
-	-	-	7	-	5	1	1	14	-	-	-	-
-	-	-	12:20	-	9:25	1:45	1:14	6:51	-	-	-	-
-	-	-	5	-	1	-	-	-	-	1	-	-
-	-	-	6:10	-	0:30	-	-	-	-	1:20	-	-
-	-	-	9	2	2	-	-	1	-	-	-	-
-	-	-	23:10	3:10	1:40	-	-	0:45	-	-	-	-
-	-	-	20	-	1	-	-	-	-	2	-	-
-	-	-	48:35	-	1:30	-	-	-	-	2:00	-	-
-	8	-	4	-	4	-	-	-	-	2	-	-
-	21:20	-	7:04	-	5:50	-	-	-	-	2:20	-	-
-	4	-	6	2	1	-	-	-	-	4	-	-
-	11:15	-	8:30	4:10	1:00	-	-	-	-	5:40	-	-

航空隊用資機材配置状況

(平成22年4月1日現在)

資機材名	数量
減圧式固定担架	2
チタン製バスケットストレッチャー	1
パーティカルストレッチャー	1
舟形担架	1
サーバイバーリング	6
バスケットリング	1
フローティング担架	1
簡易縛帯	4
ベストリング	1
リペリング用安全帯	22
機上用安全ベルト	8
大型油圧救助器具(手動式)	1
エンジンカッター	1
空気破壊工具	1
簡易破壊工具	2
可搬式ウインチ	1
8環	34
アンカーリング	33
空気呼吸器(本体)	5
空気ボンベ(8型)	14
空気ボンベ(14型)	2
酸素ボンベ(2型)	3
炭酸ガスボンベ(1.6型)	4
救命浮環(大型船舶用)	6
救命浮環(小型船舶用)	10
救命浮環(膨張式船舶用)	10
救命用ゴムボート	1

資機材名	数量
航空機用救命ボート(機体専用)	1
プロライトスピードボード	2
灯浮標	1
拡声装置(機体固定装備)	2
ドリップタブ	2
ハイデンシティシート	3
カーゴフック装置	2
ストレッチャー	1
スクープストレッチャー	1
人工そ生器	1
心肺そ生用背板	2
陰圧式固定具	1
救命胴衣	12
大型投光器	1
非常用発電設備一式	1
救助用訓練人形	3
担架装置(機体専用)	2
サーチライト(機体専用)	2
ホイスト装置	2
リペリング装置	2
散水バケツ(自立式500ℓ)	1
空中消火用タンク(600ℓ)	1
空中消火用タンク(800ℓ)	1
給水専用管そう	2
簡易水槽(1,200ℓ)	1
可搬式ポンプ一式	1

街頭用消火器配置状況

(平成22年4月1日)

区分	合計	臨港 消防署 管内	川崎 消防署 管内	幸 消防署 管内	中原 消防署 管内	高津 消防署 管内	宮前 消防署 管内	多摩 消防署 管内	麻生 消防署 管内
強化液6型	1,579	263	451	319	343	134	—	69	—

(注) 消火器は収納箱に入れ配置しています。