

I 活動の概要

I 1 活動の概要

教育文化会館・市民館・分館（以下「市民館等」という）は民主主義の精神にのっとり、平和と基本的人権を尊重し、市民が自らの学びを創造する豊かで活力のある地域社会の実現をめざして、次の基本方針に基づき、社会教育振興事業を展開した。

2013(平成25)年度は、市民館等に寄せられている市民の期待を受けとめ、社会や地域の課題の解決をめざした学びの場づくりに市民が直接参加していく仕組みを強化し、学びの場の創造とネットワークづくりが、市民と市民、市民と職員との協働によって展開され、新たな公共性の創出に寄与することをめざした。



(1) 基本方針

- ① 市民一人ひとりの学習する権利と自由を保障し、市民の自主的な学習活動を振興する。
- ② 人権尊重の精神に基づき、市民一人ひとりが互いに認め合い共に生きる社会の創造をめざす。
- ③ 市民の自主的な学習活動の振興を通して、市民参画と協働による市民自治の実現をめざす。

(2) 社会教育振興事業

- ① 社会参加・共生推進学習事業
社会参加の機会を得にくい方を対象に、社会参加のための支援学習を行う。また、学習活動に市民ボランティアが共同学習者として参画することを通して、共に生きる地域社会の実現をめざす。
事業：識字学習活動、識字ボランティア研修、社会人学級、障がい者社会参加学習活動など
- ② 市民自治基礎学習事業
絶え間なく変化する社会の中で生じる様々な問題を、共通の課題として学び合うことを通して、市民自治の基礎となる力を培う。また、小さな子どもがいても学習に参加できるように保育活動を実施する。
事業：平和・人権学習、男女平等推進学習、家庭・地域教育学級、市民館保育活動など
- ③ 市民学習・市民活動活性化学習事業
地域課題や生活課題の解決に向け、市民自らが企画・運営し学びの場を創る。市民からの提案をもとに、学習を通して新たな協働関係と地域づくりの展開をめざす。
事業：市民自主学級、市民自主企画事業、市民エンパワーメント研修、生涯学習交流集会、自主グループ講師派遣、表現・舞台活動支援事業、学習情報提供・学習相談事業など
- ④ 市民・行政協働・ネットワーク学習事業
市民と学校、区役所、市民館等が連携し学習活動を発展させる。また、広く学習にかかわる情報や人などのネットワークづくりを進め、生涯学習活動やボランティア活動、市民活動を積極的に支援する。
事業：行政区・中学校区地域教育会議推進事業、課題別連携事業、地域学習・文化団体連携推進事業など
- ⑤ 現代的課題対応学習事業
緊急性のある地域の課題に即応した学習機会が提供できるよう、20年度から開設した。
事業：シニアの社会参加支援事業
- ⑥ 学習環境整備事業
市民館等を市民の生涯学習、市民活動の拠点とするために、様々な学習環境を整備する。
事業：運営審議会、刊行・広報活動、16ミリ映写機操作技術講習会など

事業内容と予算

事業名（数）実施館		事業内容	実施数・予算額（円）
社会参加・共生推進学習施策（事業）	識字学習活動 (13) 教文、6市民館	川崎市多文化共生社会推進指針、外国人教育基本方針、川崎市識字・日本語学習活動の指針に基づき、外国人市民等が日本での生活が円滑に営めるように、日常生活に必要な基礎的日本語を身につけるための学習を支援する。学習者と支援者（ボランティア）が学び合う関係づくりをとおして、多文化共生社会の実現をめざす。	教文 1 幸 2 中原 2 高津 2 宮前 2 多摩 2 麻生 2 3,770,000
	識字ボランティア研修 (16) 教文、6市民館	川崎市識字・日本語学習活動の指針に基づき、地域で識字の学習を支援するボランティアの資質の向上を図ることにより多文化共生社会の実現をめざす。	教文 2 幸 2 中原 2 高津 2 宮前 3 中原・高津・宮前合同 1 多摩 1 麻生 2 多摩・麻生合同 1 892,000
	社会人学級 (1) 教文	様々な事情で十分学習できなかった人に対して、中学課程の学習領域で、国語、数学など日常生活を送るため不可欠な基礎的知識と教養を学ぶ機会を提供し、学習者が共に学びあい、より主体的に生きることをめざす。	教文 1 709,000
	障がい者社会参加学習活動 (8) 教文、6市民館	地域での体験活動や交流をとおして障がいのある人の社会参加を図るとともに、ノーマライゼーションの理念に基づき共に生きる地域社会の実現をめざす。	教文 1 幸 1 中原 1 高津 1 宮前 1 多摩 2 麻生 1 1,082,000
	障がい者ボランティア研修 (1) 全市	「障がい者社会参加学習活動」のボランティア等に、障がい者の理解やボランティア活動のあり方などの研修を行うことにより、障がい者の学習権保障の充実とボランティアの人権意識の向上をめざす。	20,000
市民自治基礎学習施策（事業）	平和・人権学習 (13) 教文、6市民館	憲法、教育基本法の理念に基づき、世界の平和及び人権の尊重に関する学習機会を提供し、共に生きる地域社会の創造をめざす。	教文 2 幸 2 中原 1 高津 3 宮前 2 多摩 1 麻生 2 1,035,000
	男女平等推進学習 (13) 教文、6市民館、菅生分館	男女平等にかかわる人権意識を高め、男女があらゆる場において、個人として自立し、多様な個性を生かして協力し、責任をわち合える男女共同参画社会の創造をめざした学習を推進する。	教文 2 幸 1 中原 2 高津 2 宮前 2 菅生 1 多摩 1 麻生 2 1,169,000
	保育ボランティア研修 (4) 4市民館	子育てを支援する保育ボランティアの資質の向上を図ることにより、地域で支え合う子育ての環境醸成をめざす。	幸 1 高津 1 宮前 1 麻生 1 95,000
	市民館保育活動 (58) 全館	親等の学習活動への参加や、乳幼児の社会的成長を支援するために、保育を実施する。	教文 4 大師 2 田島 2 幸 4 日吉 1 中原 3 高津 10 橘 4 宮前 8 菅生 5 多摩 8 麻生 3 岡上 2 1,300,000
	家庭・地域教育学級 (22) 全館	子どもを豊かに育む地域社会の創造をめざし、子育てに関する家庭・地域課題の学習機会を提供し、親として市民としての学びを支援する。	教文 3 大師 1 田島 1 幸 3 日吉 1 中原 2 高津 1 橘 2 宮前 3 菅生 2 多摩 1 麻生 1 岡上 1 1,917,000
	家庭教育推進事業 (7) 全市	各区において子育て支援啓発事業や家庭教育支援講座を実施するとともに、PTAや自主グループが実施する家庭教育学級に対して講師派遣を行う。	3,491,000

事業名（数）実施館		事業内容	実施数・予算額（円）
市民学習・市民活動活性化学習施策（事業）	市民自主学級 (35) 全館	地域や社会の課題解決に市民自らが取組んでいく上で必要な学びの場づくりを、市民と各館が協働でおこなう。	教文4 大師1 田島1 幸3 日吉1 中原6 高津2 橘2 宮前4 菅生2 多摩4 麻生3 岡上2 3,580,000
	市民自主企画事業 (52) 全館	地域の特性に応じた生涯学習・文化芸術の振興や市民の交流・ネットワーク活動など、多様な形態の学習事業を市民と各館が協働で実施する。	教文3 大師3 田島7 幸3 日吉8 中原2 高津2 橘3 宮前6 菅生5 多摩3 麻生3 岡上4 3,901,000
	市民エンパワーメント研修 (16) 全館	生活・地域課題、今日的課題を協力して解決し、住みやすい地域を市民自らが創り出そうとするボランティア・市民活動に必要な学習機会とする。	教文1 大師1 田島1 幸2 日吉1 中原1 高津2 橘2 宮前1 菅生1 多摩1 麻生1 岡上1 1,249,000
	P T A活動研修 (7) 教文、6 市民館	各学区や行政区の特色を生かしながら、子どもの健やかな成長を支えるP T A活動の更なる活性化を共に考えあう研修とする。	教文1 幸1 中原1 高津1 宮前1 多摩1 麻生1 507,000
	生涯学習交流集会 (8) 教文、6 市民館、岡上分館	いきいきとした各区の社会教育の展開に向け、市民と職員が率直な意見交流をし、市民主体の地域の生涯学習を創り出すことをめざす。	教文1 幸1 中原1 高津1 宮前1 多摩1 麻生1 岡上1 171,000
	自主グループ講師派遣 (6) 2 市民館、橘分館、菅生分館	社会や地域の課題の解決に取り組んでいる自主グループの求めに応じて専門的な講師を派遣し、地域における自主的な学習活動を支援する。	中原2 橘2 菅生1 麻生1 100,000
	表現・舞台活動 支援事業 (5) 教文、3 市民館	様々な手法による市民の主体的で自由な表現活動を振興し、地域に根ざした市民の文化創造に資する。	教文1 中原1 多摩2 麻生1 495,000
	学習情報提供・学習相談事業 (4) 3 市民館、岡上分館	市民の学習と活動の支援策の一環として、様々な学習情報・市民活動情報を収集・整理し、適切な形で公開・提供する。また、求めに応じ市民及び市民グループなどの生涯学習に関する相談に情報提供、助言を行う。	中原1 多摩1 麻生1 岡上1 325,000
市民・行政協働・ネットワーク学習事業	行政区・中学校区地域教育会議推進事業 (7) 教文、6 市民館	行政区・中学校区における学校・家庭・地域の連携による教育への市民参加システムづくりとネットワークづくりを支援・促進し、地域の教育力の向上をめざす。	教文1 幸1 中原1 高津1 宮前1 多摩1 麻生1 16,910,000
	課題別連携事業 (34) 教文、6 市民館、大師分館、橘分館、菅生分館	地域での子育てや福祉・環境、まちづくりなどの課題の解決に協働して取り組むため、関係機関との連携会議および必要な事業を実施する。	教文3 大師1 幸2 中原8 高津7 橘3 宮前2 菅生1 多摩6 麻生1 61,000
	地域学習・文化団体連携推進事業 (13) 全館	地域の学習活動を推進している学習・文化団体(サークル連絡会・文化協会・P T A等)とのネットワーク化や事業連携を図ることを通じ地域の文化や教育力の向上をめざす。	教文1 大師1 田島1 幸1 日吉1 中原1 高津1 橘1 宮前1 菅生1 多摩1 麻生1 岡上1

事業名（数）実施館		事業内容	実施数・予算額（円）
教育文化会館・市民館学習環境整備事業	運営審議会 (7) 教文、6 市民館	川崎市教育文化会館運営審議会規則及び川崎市市民館運営審議会規則に基づいて行う。	教文 1 幸 1 中原 1 高津 1 宮前 1 多摩 1 麻生 1 2,174,000
	刊行・広報活動 (13) 全館	(1) 教文・市民館活動報告書、学習記録や調査研究報告書の作成を行い、学習活動や地域情報の蓄積と公開を図る。 (2) 生涯学習に関する情報を提供するため、館だより、ホームページなどの作成を行う。	教文 1 大師 1 田島 1 幸 1 日吉 1 中原 1 高津 1 橘 1 宮前 1 菅生 1 多摩 1 麻生 1 岡上 1 3,829,000
	視聴覚ライブラリー 事業 (7) 教文、6 市民館	視聴覚ライブラリー用の情報機器は、総合教育センターで一括整備充実し、市民への直接的な窓口として、教文・市民館で貸出しを行う。	教文 1 幸 1 中原 1 高津 1 宮前 1 多摩 1 麻生 1
	16ミリ映写機操作技術講習会 (3) 3 市民館	16 ミリ操作技術講習会を実施し、修了者には認定証を発行する。	幸 1 高津 1 多摩 1
現代学習課題 対応学習事業	シニアの社会参加支援事業（入門コース・活動コース） (23) 全館	いわゆる団塊の世代等の市民が、これまで社会で培った豊富な経験と知識、多様な能力を活かし、これまで関わりの少なかった地域社会での様々な活動に参加できるよう支援する。	教文 2 大師 1 田島 1 幸 2 日吉 1 中原 3 高津 2 橘 1 宮前 2 菅生 1 多摩 3 麻生 2 岡上 2 1,783,000

I 2 施設と機構

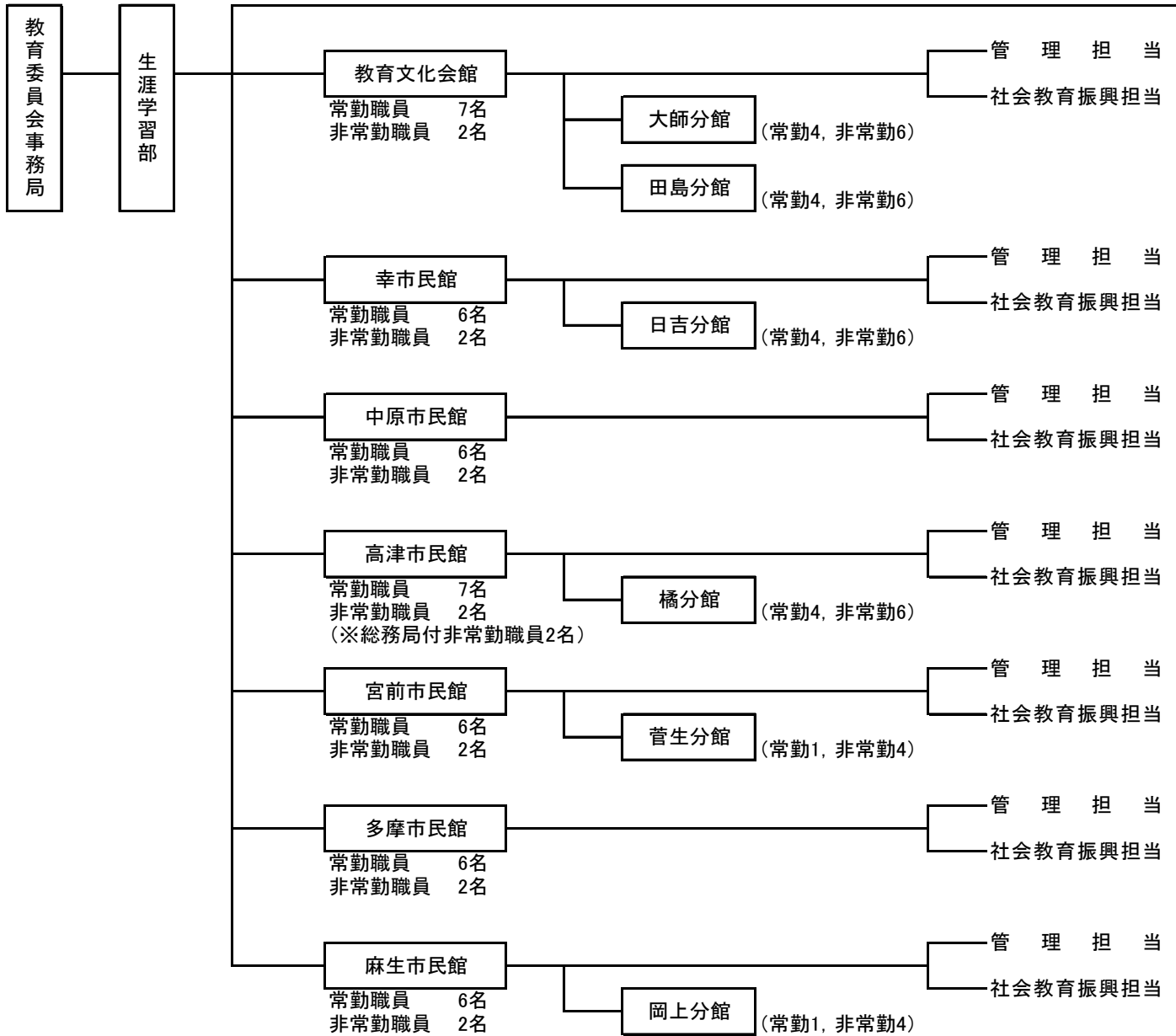
(1) 施設

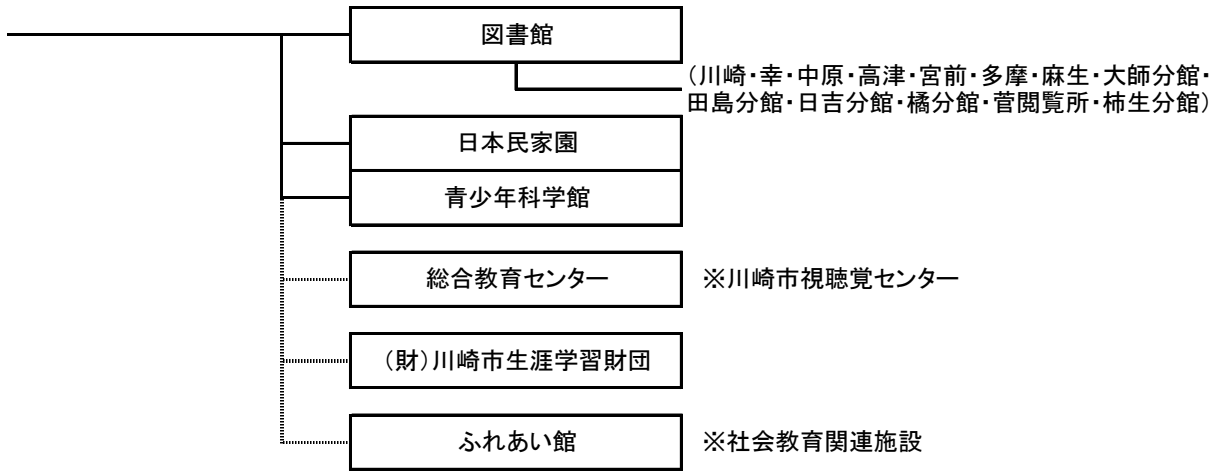
館名	所在地	構造	敷地 (㎡)	延床面積 (㎡)
教育文化会館	〒210-0011 川崎区富士見 2-1-3 Tel.233-6361 Fax 244-2347 http://www.city.kawasaki.jp/kawasaki/category/94-11-1-0-0-0-0-0-0-0.html	鉄骨・鉄筋コンクリート 地下1階, 地上6階	3,721	15,138
教育文化会館 大師分館	〒210-0802 川崎区大師駅前 1-1-5 川崎大師パークホームズ 2階 Tel.266-3550 Fax 266-3554 http://www.city.kawasaki.jp/kawasaki/category/94-11-2-1-0-0-0-0-0-0-0.html	鉄骨・鉄筋コンクリート造 13階建, 2階部分	ビルの一部	1,032
教育文化会館 田島分館	〒210-0835 川崎区追分町 16-1 カルナーザ川崎 4階 Tel.333-9120 Fax 333-9770 http://www.city.kawasaki.jp/kawasaki/category/94-11-3-2-0-0-0-0-0-0-0.html	鉄骨・鉄筋コンクリート造 12階建, 4階部分	ビルの一部	890
幸市民館	〒212-0023 幸区戸手本町 1-11-2 Tel.541-3910 Fax 555-8224 http://www.city.kawasaki.jp/saiwai/category/96-11-1-0-0-0-0-0-0-0.html	鉄骨・鉄筋コンクリート造 地下1階, 地上2階 (1階に図書館併設)	7,560	6,073
幸市民館 日吉分館	〒212-0055 幸区南加瀬 1-7-17 Tel.587-1491 Fax 587-1494 http://www.city.kawasaki.jp/saiwai/category/96-11-2-0-0-0-0-0-0-0.html	鉄筋コンクリート造 地上3階建, 3階部分	ビルの一部	1,107
中原市民館	〒211-0004 中原区新丸子東 3-1100-12 Tel.433-7773 Fax 430-0132 http://www.city.kawasaki.jp/nakahara/category/97-11-1-0-0-0-0-0-0-0.html	鉄骨鉄筋コンクリート・鉄骨・鉄筋コンクリート造 地下1階地上2階(一部3階)建	ビルの一部	4,007
高津市民館	〒213-0001 高津区溝口1-4-1 ノクティ2 11階 Tel.814-7603 Fax 833-8175 http://www.city.kawasaki.jp/takatsu/category/11-11-1-0-0-0-0-0-0-0.html	鉄筋コンクリート造 地下2階, 地上13階, 塔屋1階 (11, 12, 13階部分 市民館)	ビルの一部	8,373
高津市民館 橋分館	〒213-0026 高津区久末 2012-1 Tel.788-1531 Fax 788-5263 http://www.city.kawasaki.jp/takatsu/category/11-11-2-0-0-0-0-0-0-0.html	鉄筋コンクリート造 2階建	1,474	1,229
宮前市民館	〒216-0006 宮前区宮前平 2-20-4 Tel.888-3911 Fax 856-1436 http://www.city.kawasaki.jp/miyamae/category/117-11-1-0-0-0-0-0-0-0.html	鉄骨・鉄筋コンクリート造 一部鉄骨造 地下1階, 地上4階, 塔屋1階 (2, 3階に図書館併設)	6,133	8,593
宮前市民館 菅生分館	〒216-0015 宮前区菅生 5-4-11 Tel.977-4781 Fax 976-3450 http://www.city.kawasaki.jp/miyamae/category/117-11-2-0-0-0-0-0-0-0.html	鉄筋コンクリート造	840	413
多摩市民館	〒214-8570 多摩区登戸 1775-1 Tel.935-3333 Fax 935-3398 http://www.city.kawasaki.jp/tama/category/98-11-1-0-0-0-0-0-0-0.html	鉄骨造, 一部鉄筋コンクリート造 地下2階, 地上12階 (2, 3, 4, 5階部分市民館) (地下1階に図書館併設)	7,300	6,438
麻生市民館	〒215-0004 麻生区万福寺 1-5-2 Tel.951-1300 Fax 951-1650 http://www.city.kawasaki.jp/asao/category/112-11-1-0-0-0-0-0-0-0.html	鉄骨・鉄筋コンクリート造 一部鉄骨造 地下1階, 地上3階塔屋 (1, 2階に図書館併設)	8,593	6,985
麻生市民館 岡上分館	〒215-0027 麻生区岡上 286-1 Tel.988-0268 Fax 986-0472 http://www.city.kawasaki.jp/asao/category/112-11-2-0-0-0-0-0-0-0.html	鉄筋コンクリート造 2階建	1,218	800

※2014（平成26）年3月31日現在

開館年月日	総工費 (千円)	主 要 部 分
昭和42年4月1日	1,242,190	1 階：楽屋(4)／リハーサル室／オーケストラピット／ギャラリー／食堂／事務室ほか 中2階：社会教育振興係事務室 ほか 2 階：談話室／会議室(3)／ホール 3 階：会議室(4)／児童室 4階：学習室(4)／美術工芸室 ほか 5 階：学習室(2)／実習室／茶華道室／視聴覚室／料理室 6 階：大会議室
平成7年11月1日	955,783	学習室(2)／実習室／和室／談話室／児童室／事務室／印刷室／図書館分館
平成4年10月20日	927,202	学習室(2)／実習室／和室／談話室／児童室／事務室／図書館分館
昭和55年7月1日	1,443,870	1 階：大ホール／大会議室 /市民ギャラリー 2 階：会議室(4)／料理室／実習室／和室／児童室／音楽室／体育室／事務室
平成15年7月1日	1,302,524	1 階：談話室 3 階：学習室(4)／実習室／和室／事務室
昭和49年6月15日 平成21年4月1日 改築移転	取得額 3,074,068	1 階：事務室／市民ギャラリー／グループ室／エントランスホール ほか 2 階：多目的ホール／ロビー／会議室(6)／和室／実習室・陶芸準備室／音楽室／視 聴覚室／料理室／体育室／児童室ほか 3 階：多目的ホール音響・照明操作室
昭和49年1月7日 平成9年9月12日 改築移転	8,950,000	11階：会議室(4)／和室／実習室／視聴覚室／音楽室(2)／料理室／体育室／グループ 室／児童室／事務室／情報コーナー／談話コーナー 12階：ホール／リハーサル室／楽屋(1)／大会議室／会議室(2)／市民ギャラリー 13階：楽屋(3)
平成5年10月7日	563,616	1 階：図書館分館／学習室／児童室／談話室／事務室 2 階：学習室(4)／和室／実習室／談話・ギャラリーコーナー
昭和60年7月8日	2,489,540	1 階：ホール1階：／ホールホワイエ／楽屋(3)／大会議室／体育室 2 階：ホール2階：／ホールホワイエ／エントランスホール／市民ギャラリー／グ ループ室 3 階：視聴覚室／事務室 4 階：会議室(4)／和室／実習室／料理室／児童室 5 階：塔屋 地下：駐車場
昭和62年4月10日	94,785	集会室／学習室／和室／児童室／談話室／事務室
昭和47年9月15日 平成9年1月21日 改築	17,821,970	2 階：ホール／グループ室／市民ギャラリー／楽屋(3)／事務室 3 階：大会議室／体育室／視聴覚室／リハーサル室／楽屋(1) 4 階：会議室(6) 5 階：学習室(2)／児童室／料理室／和室／実習室／陶芸窯
昭和60年7月16日	2,236,510	地下：機械室／第1電気室／中央監視室 1 階：体育室／ホール舞台／楽屋(4) 2 階：ホール客席／大会議室／市民ギャラリー 3 階：会議室(4)／和室／料理室／実習室／視聴覚室／児童室／事務室
昭和53年5月20日	199,978	1 階：茶華道室／学習室／児童室／事務室 2 階：体育室／集会室／図書室

(2) 組織・機構





※2014(平成26)年3月31日現在

I 3 施設の利用状況

(1) 教育文化会館

[ホール]

年度別施設利用状況

年度	件数	%
2011 (H23)	772	74
2012 (H24)	743	73
2013 (H25)	698	68.2

1日を午前・午後・夜間にわけそれぞれを1件として積算した。(％は稼働率)

2013 (H25) 年度団体別利用状況

	件数	%
市役所・官公庁	195	27.9
企業・工場等	126	18.1
労働組合・労働団体	6	0.9
町内会・自治会	0	0.0
政治・宗教団体	2	0.3
学校関係・市教委・自館	138	19.8
社会教育関係団体	40	5.7
団体・サークル	180	25.8
体育施設関係興行団体	0	0.0
その他	11	1.6
合計	698	

2013 (H25) 年度利用目的別内訳

	件数	%
会議・講演	185	26.5
音楽(歌・演奏)	344	49.3
音楽(鑑賞)	6	0.9
舞踊	12	1.7
演劇	36	5.2
バレエ・ダンス	63	9.0
映写会	0	0.0
その他	52	7.4
合計	698	

[会議室・教養室・ギャラリー・イベントホール]

年度別施設利用状況(%)

年度	会議室	教養室	ギャラリー	イベントホール
2011 (H23)	55	29	31	31
2012 (H24)	53	39	38	28
2013 (H25)	49.6	37.4	31.7	26.4

2013 (H25) 年度団体別利用状況

	会議室		教養室	
	件数	%	件数	%
市役所・官公庁	1,152	32.5	1,754	30.5
企業・工場等	835	23.5	926	16.1
労働組合・労働団体	78	2.2	56	1.0
町内会・自治会	21	0.6	18	0.3
政治・宗教団体	18	0.5	16	0.3
学校関係・市教委・自館	262	7.4	184	3.2
社会教育関係団体	90	2.5	291	5.1
団体・サークル	1,036	29.2	2,304	40.1
体育施設関係興行団体	0	0.0	0	0.0
その他	56	1.6	195	3.4
合計	3,548		5,744	

会議室は第〇会議室、教養室は学習室・実習室・視聴覚室・料理室などを指している。

(2) 幸市民館

[ホール]

年度別施設利用状況

年度	件数	%
2011 (H23)	683	65
2012 (H24)	754	72
2013 (H25)	663	63.7

1日を午前・午後・夜間にわけそれぞれを1件として積算した。(％は稼働率)

2013 (H25) 年度団体別利用状況

	件数	%
市役所・官公庁	136	20.5
企業・工場等	36	5.4
労働組合・労働団体	0	0.0
町内会・自治会	1	0.2
政治・宗教団体	9	1.4
学校関係・市教委・自館	139	21.0
社会教育関係団体	32	4.8
団体・サークル	309	46.6
体育施設関係興行団体	0	0.0
その他	1	0.2
合 計	663	

2013 (H25) 年度利用目的別内訳

	件数	%
会議・講演	164	24.7
音楽(歌・演奏)	235	35.4
音楽(鑑賞)	3	0.5
舞踊	13	2.0
演劇	107	16.1
バレエ・ダンス	27	4.1
映写会	4	0.6
その他	110	16.6
合 計	663	

[会議室・教養室・ギャラリー]

年度別施設利用状況(%)

年度	会議室	教養室	ギャラリー
2011 (H23)	53	55	65
2012 (H24)	55	53	54
2013 (H25)	52.8	50.4	49.2

2013 (H25) 年度団体別利用状況

	会議室		教養室	
	件数	%	件数	%
市役所・官公庁	1,120	40.8	591	18.8
企業・工場等	139	5.1	21	0.7
労働組合・労働団体	6	0.2	0	0.0
町内会・自治会	20	0.7	1	0.0
政治・宗教団体	8	0.3	13	0.4
学校関係・市教委・自館	123	4.5	117	3.7
社会教育関係団体	276	10.0	158	5.0
団体・サークル	1,048	38.2	2,245	71.4
体育施設関係興行団体	0	0.0	0	0.0
その他	7	0.3	0	0.0
合 計	2,747		3,146	

(3) 中原市民館

[多目的ホール] ※

年度別施設利用状況

年度	件数	%
2011 (H23)	849	85
2012 (H24)	860	86
2013 (H25)	838	83.7

1日を午前・午後・夜間にわけそれぞれを1件として積算した。(％は稼働率)

2013 (H25) 年度団体別利用状況

	件数	%
市役所・官公庁	155	18.5
企業・工場等	46	5.5
労働組合・労働団体	1	0.1
町内会・自治会	2	0.2
政治・宗教団体	5	0.6
学校関係・市教委・自館	8	1.0
社会教育関係団体	67	8.0
団体・サークル	544	64.9
体育施設関係興行団体	0	0.0
その他	10	1.2
合 計	838	

2013 (H25) 年度利用目的別内訳

	件数	%
会議・講演	207	24.7
音楽 (歌・演奏)	275	32.8
音楽 (鑑賞)	0	0.0
舞踊	13	1.6
演劇	1	0.1
バレエ・ダンス	281	33.5
映写会	3	0.4
その他	58	6.9
合 計	838	

[会議室・教養室・ギャラリー]

年度別施設利用状況 (％)

年度	会議室	教養室	ギャラリー
2011 (H23)	77	65	96
2012 (H24)	76	75	99
2013 (H25)	75.9	71.8	97.8

2013 (H25) 年度団体別利用状況

	会議室		教養室	
	件数	%	件数	%
市役所・官公庁	867	18.6	740	14.4
企業・工場等	585	12.6	98	1.9
労働組合・労働団体	42	0.9	7	0.1
町内会・自治会	13	0.3	3	0.1
政治・宗教団体	11	0.2	3	0.1
学校関係・市教委・自館	27	0.6	0	0.0
社会教育関係団体	460	9.9	392	7.6
団体・サークル	2,589	55.5	3,865	75.3
体育施設関係興行団体	0	0.0	0	0.0
その他	67	1.4	23	0.4
合 計	4,661		5,131	

※多目的ホールは、客席の椅子を取り除き客席をフラットな状態で使用する事ができます。

(4) 高津市民館

[ホール]

年度別施設利用状況

年度	件数	%
2011 (H23)	814	76
2012 (H24)	775	77
2013 (H25)	740	73.8

1日を午前・午後・夜間にわけそれぞれを1件として積算した。(％は稼働率)

2013 (H25) 年度団体別利用状況

	件数	%
市役所・官公庁	177	23.9
企業・工場等	105	14.2
労働組合・労働団体	3	0.4
町内会・自治会	0	0.0
政治・宗教団体	14	1.9
学校関係・市教委・自館	40	5.4
社会教育関係団体	53	7.2
団体・サークル	346	46.8
体育施設関係興行団体	0	0.0
その他	2	0.3
合 計	740	

2013 (H25) 年度利用目的別内訳

	件数	%
会議・講演	309	41.8
音楽 (歌・演奏)	392	53.0
音楽 (鑑賞)	0	0.0
舞踊	4	0.5
演劇	0	0.0
バレエ・ダンス	8	1.1
映写会	3	0.4
その他	24	3.2
合 計	740	

[会議室・教養室・ギャラリー]

年度別施設利用状況 (％)

年度	会議室	教養室	ギャラリー
2011 (H23)	80	73	70
2012 (H24)	78	72	72
2013 (H25)	77.6	71.0	77.6

2013 (H25) 年度団体別利用状況

	会議室		教養室	
	件数	%	件数	%
市役所・官公庁	876	15.7	506	8.7
企業・工場等	816	14.6	190	3.3
労働組合・労働団体	52	0.9	4	0.1
町内会・自治会	40	0.7	0	0.0
政治・宗教団体	12	0.2	6	0.1
学校関係・市教委・自館	484	8.7	365	6.3
社会教育関係団体	408	7.3	174	3.0
団体・サークル	2,857	51.2	4,550	78.0
体育施設関係興行団体	0	0.0	0	0.0
その他	31	0.6	42	0.7
合 計	5,576		5,837	

(5) 宮前市民館

[ホール]

年度別施設利用状況

年度	件数	%
2011 (H23)	692	77
2012 (H24)	810	84
2013 (H25)	783	80.8

1日を午前・午後・夜間にわけそれぞれを1件として積算した。(％は稼働率)

2013 (H25) 年度団体別利用状況

	件数	%
市役所・官公庁	137	17.5
企業・工場等	167	21.3
労働組合・労働団体	0	0.0
町内会・自治会	0	0.0
政治・宗教団体	7	0.9
学校関係・市教委・自館	60	7.7
社会教育関係団体	59	7.5
団体・サークル	353	45.1
体育施設関係興行団体	0	0.0
その他	0	0.0
合 計	783	

2013 (H25) 年度利用目的別内訳

	件数	%
会議・講演	189	24.1
音楽 (歌・演奏)	348	44.4
音楽 (鑑賞)	2	0.3
舞踊	0	0.0
演劇	73	9.3
バレエ・ダンス	163	20.8
映写会	2	0.3
その他	6	0.8
合 計	783	

[会議室・教養室・ギャラリー]

年度別施設利用状況 (％)

年度	会議室	教養室	ギャラリー
2011 (H23)	65	59	85
2012 (H24)	68	68	94
2013 (H25)	62.7	57.5	90.7

2013 (H25) 年度団体別利用状況

	会議室		教養室	
	件数	%	件数	%
市役所・官公庁	754	23.5	757	21.4
企業・工場等	272	8.5	64	1.8
労働組合・労働団体	43	1.3	3	0.1
町内会・自治会	93	2.9	8	0.2
政治・宗教団体	77	2.4	7	0.2
学校関係・市教委・自館	38	1.2	12	0.3
社会教育関係団体	325	10.1	114	3.2
団体・サークル	1,608	50.1	2,570	72.7
体育施設関係興行団体	0	0.0	0	0.0
その他	0	0.0	0	0.0
合 計	3,210		3,535	

(6) 多摩市民館

[ホール]

年度別施設利用状況

年度	件数	%
2011 (H23)	828	88
2012 (H24)	783	82
2013 (H25)	808	82.9

1日を午前・午後・夜間にわけそれぞれを1件として積算した。(％は稼働率)

2013 (H25) 年度団体別利用状況

	件数	%
市役所・官公庁	126	15.6
企業・工場等	109	13.5
労働組合・労働団体	3	0.4
町内会・自治会	0	0.0
政治・宗教団体	6	0.7
学校関係・市教委・自館	29	3.6
社会教育関係団体	71	8.8
団体・サークル	464	57.4
体育施設関係興行団体	0	0.0
その他	0	0.0
合 計	808	

2013 (H25) 年度利用目的別内訳

	件数	%
会議・講演	160	19.8
音楽 (歌・演奏)	325	40.2
音楽 (鑑賞)	0	0.0
舞踊	0	0.0
演劇	115	14.2
バレエ・ダンス	191	23.6
映写会	7	0.9
その他	10	1.2
合 計	808	

[会議室・教養室・ギャラリー]

年度別施設利用状況 (％)

年度	会議室	教養室	ギャラリー
2011 (H23)	74	56	92
2012 (H24)	69	63	78
2013 (H25)	65.6	58.7	85.5

2013 (H25) 年度団体別利用状況

	会議室		教養室	
	件数	%	件数	%
市役所・官公庁	875	18.7	577	12.3
企業・工場等	409	8.7	110	2.3
労働組合・労働団体	1	0.0	5	0.1
町内会・自治会	50	1.1	8	0.2
政治・宗教団体	44	0.9	4	0.1
学校関係・市教委・自館	57	1.2	1	0.0
社会教育関係団体	264	5.6	112	2.4
団体・サークル	2,945	62.9	3,820	81.3
体育施設関係興行団体	0	0.0	0	0.0
その他	37	0.8	64	1.4
合 計	4,682		4,701	

(7) 麻生市民館

[ホール]

年度別施設利用状況

年度	件数	%
2011 (H23)	725	85
2012 (H24)	762	82
2013 (H25)	725	76.0

1日を午前・午後・夜間にわけそれぞれを1件として積算した。(％は稼働率)

2013 (H25) 年度団体別利用状況

	件数	%
市役所・官公庁	87	12.0
企業・工場等	94	13.0
労働組合・労働団体	0	0.0
町内会・自治会	0	0.0
政治・宗教団体	8	1.1
学校関係・市教委・自館	79	10.9
社会教育関係団体	40	5.5
団体・サークル	415	57.2
体育施設関係興行団体	0	0.0
その他	2	0.3
合 計	725	

2013 (H25) 年度利用目的別内訳

	件数	%
会議・講演	660	91.0
音楽 (歌・演奏)	55	7.6
音楽 (鑑賞)	0	0.0
舞踊	0	0.0
演劇	0	0.0
バレエ・ダンス	6	0.8
映写会	4	0.6
その他	0	0.0
合 計	725	

[会議室・教養室・ギャラリー]

年度別施設利用状況 (％)

年度	会議室	教養室	ギャラリー
2011 (H23)	71	65	94
2012 (H24)	70	66	92
2013 (H25)	67.0	63.3	92.0

2013 (H25) 年度団体別利用状況

	会議室		教養室	
	件数	%	件数	%
市役所・官公庁	507	15.2	488	12.8
企業・工場等	340	10.2	52	1.4
労働組合・労働団体	6	0.2	0	0.0
町内会・自治会	3	0.1	2	0.1
政治・宗教団体	22	0.7	5	0.1
学校関係・市教委・自館	50	1.5	40	1.0
社会教育関係団体	311	9.3	244	6.4
団体・サークル	2,096	62.7	2,981	78.2
体育施設関係興行団体	0	0.0	0	0.0
その他	7	0.2	1	0.0
合 計	3,342		3,813	

(8) 大師分館（プラザ大師）

年度別施設利用状況（％）

年度	教養室
2011（H23）	56
2012（H24）	57
2013（H25）	53.9

2013（H25）年度団体別利用状況

	教養室	
	件数	％
市役所・官公庁	1	0.1
企業・工場等	94	5.2
労働組合・労働団体	11	0.6
町内会・自治会	25	1.4
政治・宗教団体	0	0.0
学校関係・市教委・自館	2	0.1
社会教育関係団体	29	1.6
団体・サークル	1,619	90.3
体育施設関係興行団体	0	0.0
その他	12	0.7
合 計	1,793	

(10) 日吉分館

年度別施設利用状況（％）

年度	教養室
2011（H23）	41
2012（H24）	42
2013（H25）	41.9

2013（H25）年度団体別利用状況

	教養室	
	件数	％
市役所・官公庁	390	12.9
企業・工場等	136	4.5
労働組合・労働団体	0	0.0
町内会・自治会	2	0.1
政治・宗教団体	7	0.2
学校関係・市教委・自館	3	0.1
社会教育関係団体	64	2.1
団体・サークル	2,426	80.1
体育施設関係興行団体	0	0.0
その他	0	0.0
合 計	3,028	

(9) 田島分館（プラザ田島）

年度別施設利用状況（％）

年度	教養室
2011（H23）	54
2012（H24）	50
2013（H25）	48.8

2013（H25）年度団体別利用状況

	教養室	
	件数	％
市役所・官公庁	254	10.9
企業・工場等	60	2.6
労働組合・労働団体	0	0.0
町内会・自治会	2	0.1
政治・宗教団体	0	0.0
学校関係・市教委・自館	0	0.0
社会教育関係団体	42	1.8
団体・サークル	1,963	84.6
体育施設関係興行団体	0	0.0
その他	0	0.0
合 計	2,321	

(11) 橘分館（プラザ橘）

年度別施設利用状況（％）

年度	教養室
2011（H23）	44
2012（H24）	42
2013（H25）	45.1

2013（H25）年度団体別利用状況

	教養室	
	件数	％
市役所・官公庁	779	24.0
企業・工場等	34	1.0
労働組合・労働団体	14	0.4
町内会・自治会	44	1.4
政治・宗教団体	0	0.0
学校関係・市教委・自館	0	0.0
社会教育関係団体	9	0.3
団体・サークル	2,363	72.9
体育施設関係興行団体	0	0.0
その他	0	0.0
合 計	3,243	

(12) 菅生分館

年度別施設利用状況 (%)

年度	教養室
2011 (H23)	46
2012 (H24)	48
2013 (H25)	46.9

2013 (H25) 年度団体別利用状況

	教養室	
	件数	%
市役所・官公庁	174	9.1
企業・工場等	5	0.3
労働組合・労働団体	23	1.2
町内会・自治会	10	0.5
政治・宗教団体	0	0.0
学校関係・市教委・自館	178	9.3
社会教育関係団体	22	1.2
団体・サークル	1,500	78.5
体育施設関係興行団体	0	0.0
その他	0	0.0
合 計	1,912	

(13) 岡上分館

年度別施設利用状況 (%)

年度	教養室
2011 (H23)	40
2012 (H24)	34
2013 (H25)	37.1

2013 (H25) 年度団体別利用状況

	教養室	
	件数	%
市役所・官公庁	0	0.0
企業・工場等	23	1.2
労働組合・労働団体	0	0.0
町内会・自治会	0	0.0
政治・宗教団体	0	0.0
学校関係・市教委・自館	389	19.9
社会教育関係団体	0	0.0
団体・サークル	1,529	78.4
体育施設関係興行団体	0	0.0
その他	10	0.5
合 計	1,951	