

## 平成28年度 中学校給食に関するアンケートの集計結果について

### I アンケートの概要

#### 1 目的

中学校完全給食の質的向上と今後の円滑な全校本格実施に向けた課題把握を目的とする。

#### 2 調査対象

市立東橋中学校、市立犬蔵中学校、市立中野島中学校及び市立はるひ野中学校に在籍する生徒  
「各学年1クラス」及びその保護者並びに同校教職員

※ 詳細は「II 回収状況」を参照

#### 3 調査内容

##### (1)生徒用

ア 給食について

イ マイはしについて

ウ 献立表などについて

エ 配膳について

オ 給食時間について

カ 食事のマナーや食べ物について

キ 朝食や生活習慣について

##### (2)保護者用

ア 中学校給食について

イ 食育について

ウ 献立表などについて

##### (3)教職員用

ア 中学校給食について

イ 食育について

#### 4 調査期間

平成29年2月13日(月)頃から2月24日(金)まで

#### 5 調査方法

無記名回答方式

### II 回収状況

対象者数		回収数	回収率
全体	985	824	83.7%
生徒数計	408	387	94.9%
1学年	136	131	96.3%
2学年	139	135	97.1%
3学年	133	121	91.0%
保護者数(世帯数)計	408	279	68.4%
1学年	136	100	73.5%
2学年	139	110	79.1%
3学年	133	69	51.9%
教職員数計	169	158	93.5%

### Ⅲ 集計結果

### — 中学校給食に関するアンケート(生徒用) —

対象数	東橋中学校			中野島中学校			犬蔵中学校			はるひ野中学校			総計		
	男	女	合計	男	女	合計	男	女	合計	男	女	合計	男	女	合計
1年生	18	17	35	17	16	33	13	19	32	13	18	31	61	70	131
2年生	18	16	34	20	18	38	15	18	33	17	13	30	70	65	135
3年生	15	15	30	18	16	34	18	15	33	11	13	24	62	59	121
合計	51	48	99	55	50	105	46	52	98	41	44	85	193	194	387

【数値の見方】

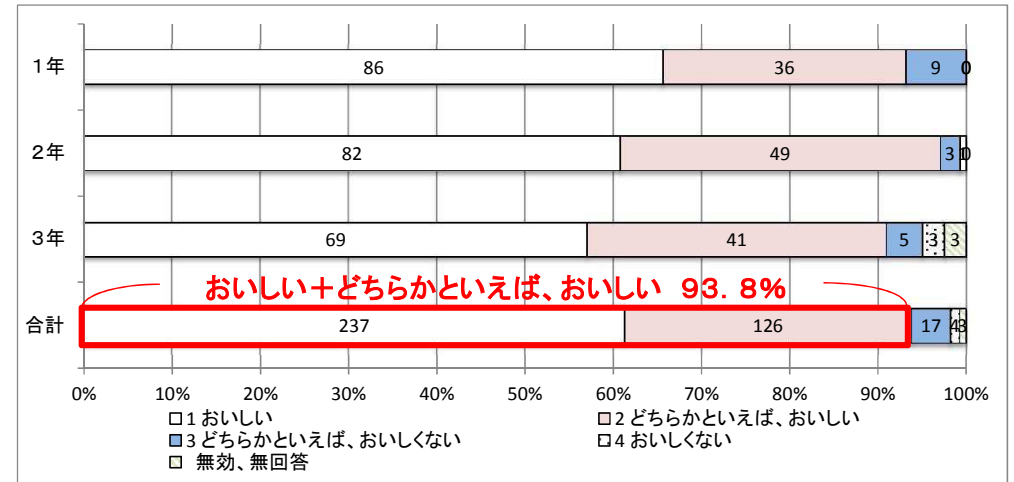
集計結果の百分率は、当該設問に回答すべき人数を母数として計算し、小数第2位を四捨五入した数値を表記している。そのため、単数回答設問は、各選択肢の回答比率表記の合計が100.0%にならない場合がある他、複数回答設問は、各選択肢の回答比率表記の合計が100.0%を超える場合がある。

#### 1 給食について

【問1】 給食は、「おいしい」ですか。	1年	2年	3年	合計
1 おいしい	86 65.6%	82 60.7%	69 57.0%	237 61.2%
2 どちらかといえば、おいしい	36 27.5%	49 36.3%	41 33.9%	126 32.6%
3 どちらかといえば、おいしくない	9 6.9%	3 2.2%	5 4.1%	17 4.4%
4 おいしくない	0 0.0%	1 0.7%	3 2.5%	4 1.0%
無効、無回答	0 0.0%	0 0.0%	3 2.5%	3 0.8%
合計	131 100.0%	135 100.0%	121 100.0%	387 100.0%

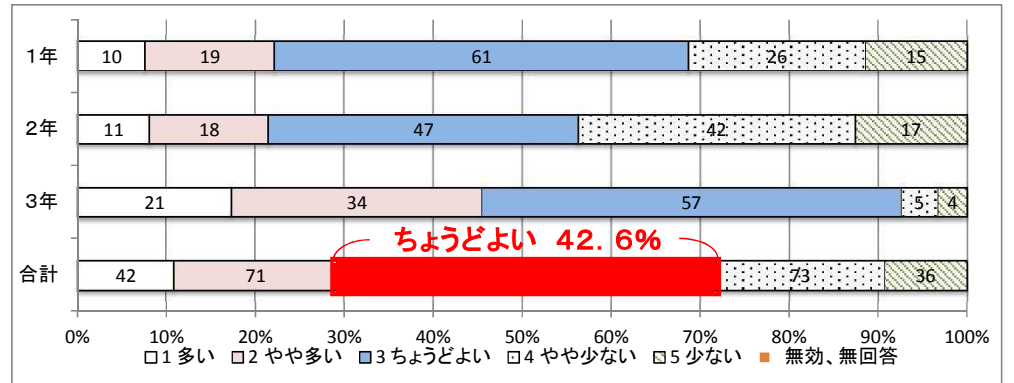
【問2】 問1で「3、4」と回答した方は、その理由を記入してください。	冷めているときがある(7件)、好みでない味のときがある(7件)など
-------------------------------------	-----------------------------------

「給食は、「おいしい」ですか。」の問いについて、「おいしい」、「どちらかといえば、おいしい」の意見の合計は、各学年とも共通して9割以上という結果となり、全体では93.8%でした。一方で、「どちらかといえば、おいしくない」、「おいしくない」と回答した理由としては、冷めているときがある、好みでない味のときがある等の記述がありました。



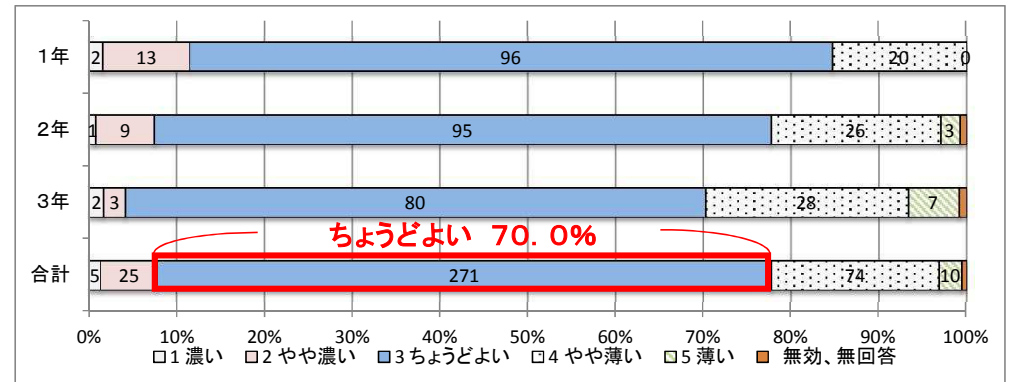
【問3】 給食の量は、どうですか。	1年	2年	3年	合計
1 多い	10 7.6%	11 8.1%	21 17.4%	42 10.9%
2 やや多い	19 14.5%	18 13.3%	34 28.1%	71 18.3%
3 ちょうどよい	61 46.6%	47 34.8%	57 47.1%	165 42.6%
4 やや少ない	26 19.8%	42 31.1%	5 4.1%	73 18.9%
5 少ない	15 11.5%	17 12.6%	4 3.3%	36 9.3%
無効、無回答	0 0.0%	0 0.0%	0 0.0%	0 0.0%
合計	131 100.0%	135 100.0%	121 100.0%	387 100.0%

「給食の量は、どうですか。」の問いについて、全体では、「ちょうどよい」が42.6%、「多い」、「やや多い」が合計で29.2%、「少ない」「やや少ない」が合計で28.2%という結果でした。2年生では少なく感じ、3年生では多く感じている傾向が見られます。

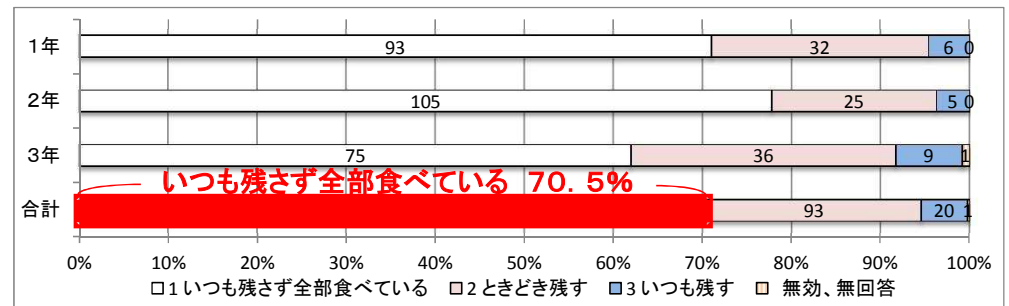


【問4】 給食の「味付け」はどうか。	1年	2年	3年	合計
1 濃い	2 1.5%	1 0.7%	2 1.7%	5 1.3%
2 やや濃い	13 9.9%	9 6.7%	3 2.5%	25 6.5%
3 ちょうどよい	96 73.3%	95 70.4%	80 66.1%	271 70.0%
4 やや薄い	20 15.3%	26 19.3%	28 23.1%	74 19.1%
5 薄い	0 0.0%	3 2.2%	7 5.8%	10 2.6%
無効、無回答	0 0.0%	1 0.7%	1 0.8%	2 0.5%
合計	131 100.0%	135 100.0%	121 100.0%	387 100.0%

「給食の「味付け」はどうか。」の問いについて、全体では、「ちょうどよい」が70.0%、「やや薄い」と「薄い」の合計が21.7%、「やや濃い」と「濃い」の合計が7.8%という結果でした。学年が上がるほどに薄く感じている傾向が見られます。



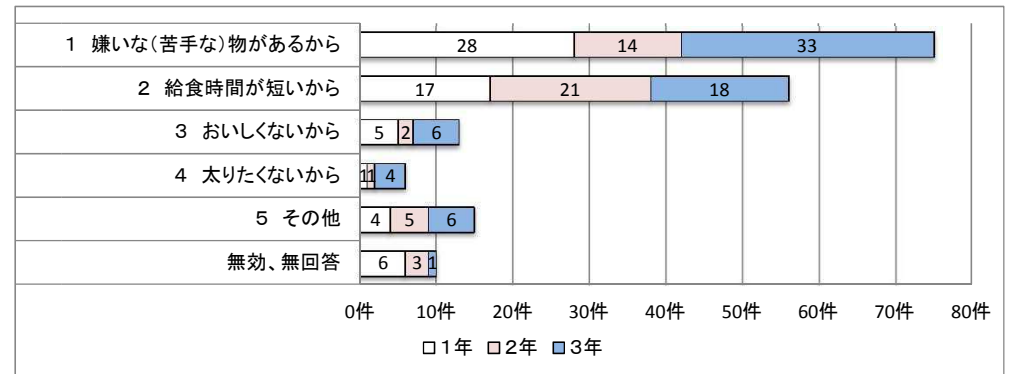
【問5】 給食で出された食べ物は、残さず食べていますか。	1年	2年	3年	合計
1 いつも残さず全部食べている	93 71.0%	105 77.8%	75 62.0%	273 70.5%
2 ときどき残す	32 24.4%	25 18.5%	36 29.8%	93 24.0%
3 いつも残す	6 4.6%	5 3.7%	9 7.4%	20 5.2%
無効、無回答	0 0.0%	0 0.0%	1 0.8%	1 0.3%
合計	131 100.0%	135 100.0%	121 100.0%	387 100.0%



【問6】 問5で「2、3」と回答した方は、その理由は何ですか。(2つまで選択可)	1年	2年	3年	合計
1 嫌いな(苦手な)物があるから	28 73.7%	14 46.7%	33 73.3%	75 66.4%
2 給食時間が短いから	17 44.7%	21 70.0%	18 40.0%	56 49.6%
3 おいしくないから	5 13.2%	2 6.7%	6 13.3%	13 11.5%
4 太りたくないから	1 2.6%	1 3.3%	4 8.9%	6 5.3%
5 その他	4 10.5%	5 16.7%	6 13.3%	15 13.3%
無効、無回答	6 15.8%	3 10.0%	1 2.2%	10 8.8%
合計	61	46	68	175

問6 「その他」の意見・・・量が多いから(5件)など

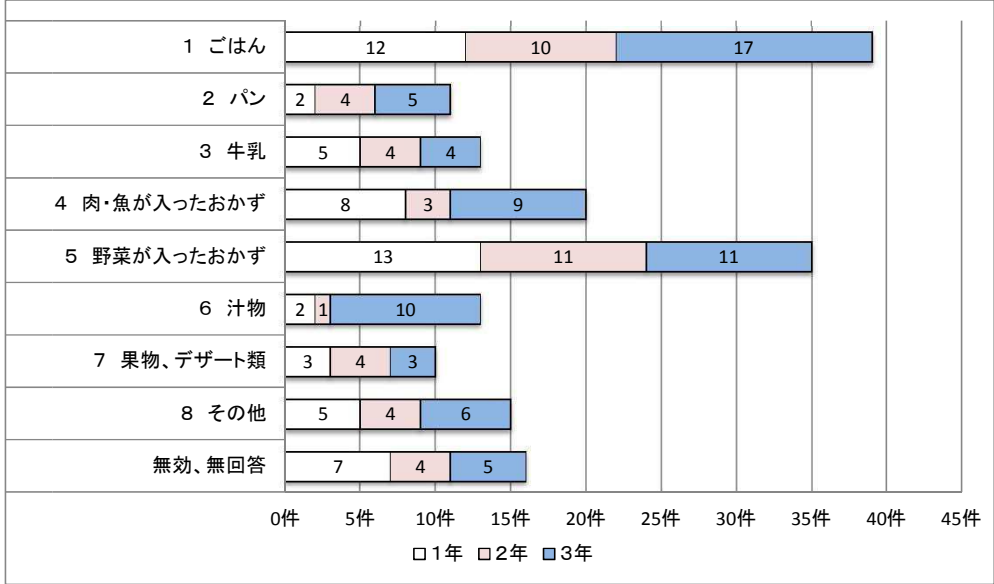
「給食で出された食べ物は、残さず食べていますか。」の問いについて、全体では、「いつも残さず全部食べている」が70.5%、「ときどき残す」が24.0%という結果でした。また、「ときどき残す」、「いつも残す」と回答した理由として、「嫌いな(苦手な)物があるから」が75件、次いで、「給食時間が短いから」が56件という結果でした。また、「その他」の意見としては、「量が多いから」などの記述がありました。



【問7】	問5で「2、3」と回答した方は、その残す食品は何ですか。(2つまで選択可)	1年	2年	3年	合計				
1	ごはん	12	31.6%	10	33.3%	17	37.8%	39	34.5%
2	パン	2	5.3%	4	13.3%	5	11.1%	11	9.7%
3	牛乳	5	13.2%	4	13.3%	4	8.9%	13	11.5%
4	肉・魚が入ったおかず	8	21.1%	3	10.0%	9	20.0%	20	17.7%
5	野菜が入ったおかず	13	34.2%	11	36.7%	11	24.4%	35	31.0%
6	汁物	2	5.3%	1	3.3%	10	22.2%	13	11.5%
7	果物、デザート類	3	7.9%	4	13.3%	3	6.7%	10	8.8%
8	その他	5	13.2%	4	13.3%	6	13.3%	15	13.3%
	無効、無回答	7	18.4%	4	13.3%	5	11.1%	16	14.2%
	合計	57		45		70		172	

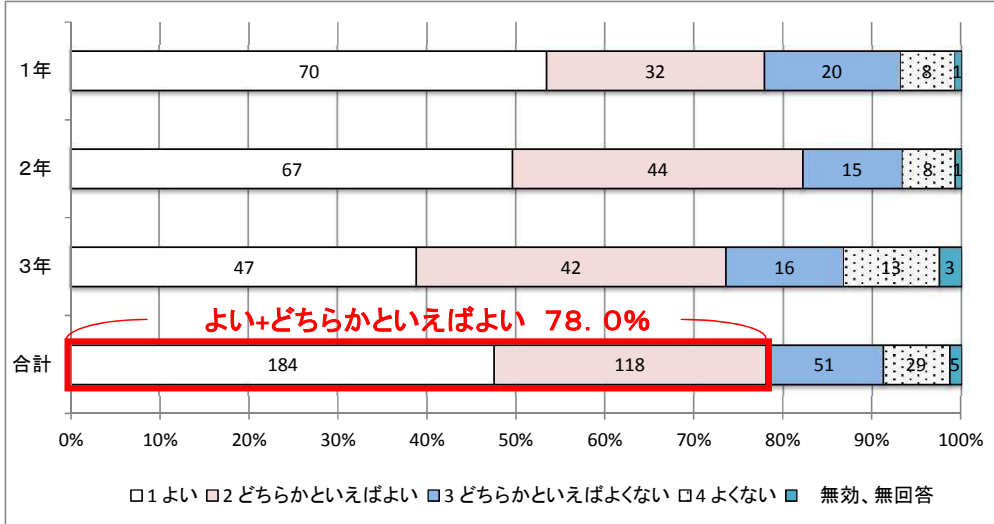
問7 「その他」の意見・・・特定の野菜(2件)、乳製品(2件)、ほぼ全て(2件)など

「問5で「2、3」と回答した方は、その残す食品は何ですか。(2つまで選択可)」の問いについて、全体では、「ごはん」39件、次いで、「野菜が入ったおかず」35件、「肉・魚が入ったおかず」20件という結果でした。なお、主食である「ごはん」と「パン」の合計は、50件でした。



【問8】	中学校給食が始まったことについて、どう思いますか。	1年	2年	3年	合計				
1	よい	70	53.4%	67	49.6%	47	38.8%	184	47.5%
2	どちらかといえばよい	32	24.4%	44	32.6%	42	34.7%	118	30.5%
3	どちらかといえばよくない	20	15.3%	15	11.1%	16	13.2%	51	13.2%
4	よくない	8	6.1%	8	5.9%	13	10.7%	29	7.5%
	無効、無回答	1	0.8%	1	0.7%	3	2.5%	5	1.3%
	合計	131	100.0%	135	100.0%	121	100.0%	387	100.0%

「中学校給食が始まったことについて、どう思いますか。」の問いについて、全体では、「よい」と「どちらかといえばよい」の合計が78.0%という結果でした。また、学年別では、学年が下がるほど「よい」の回答の割合が多くなりました。一方で、全体では、「どちらかといえばよくない」と「よくない」の合計は20.7%でした。



【問9】	問8で「1、2」と回答した方は、その理由は何ですか。(2つまで選択可)	1年	2年	3年	合計				
1	おいしいから	34	33.3%	52	46.8%	33	37.1%	119	39.4%
2	献立に変化があり、いろいろな食物をバランス良く食べることができるから	43	42.2%	45	40.5%	26	29.2%	114	37.7%
3	温かいものが食べられるから	37	36.3%	38	34.2%	50	56.2%	125	41.4%
4	小学校のときと同じようにみんなで準備して、みんなで食べられるから	8	7.8%	5	4.5%	5	5.6%	18	6.0%
5	自分の好きな物が多く出るから	7	6.9%	1	0.9%	3	3.4%	11	3.6%
6	家の人がお弁当を作らなくてよいから	51	50.0%	46	41.4%	32	36.0%	129	42.7%
7	その他	7	6.9%	8	7.2%	5	5.6%	20	6.6%
	無効、無回答	7	6.9%	18	16.2%	16	18.0%	41	13.6%
	合計	194		213		170		577	

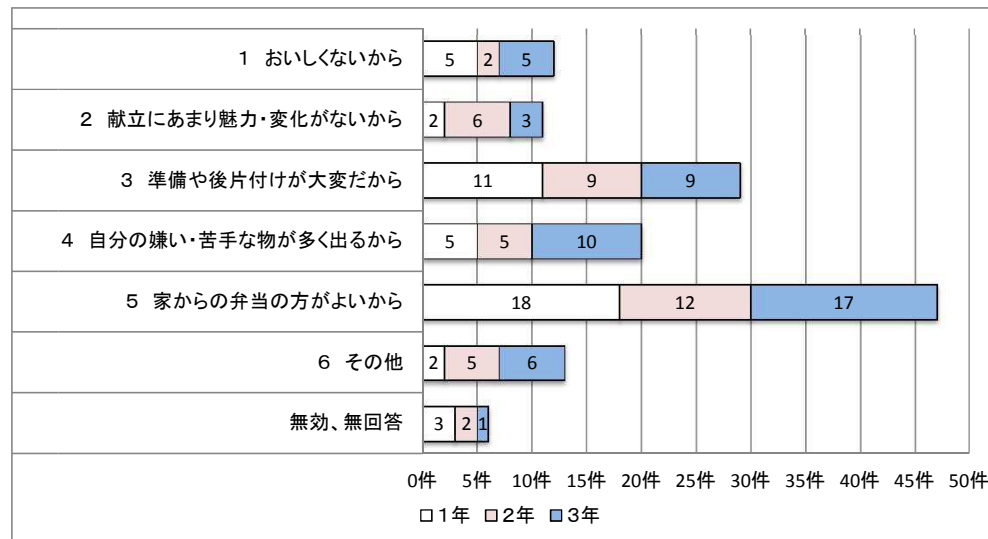
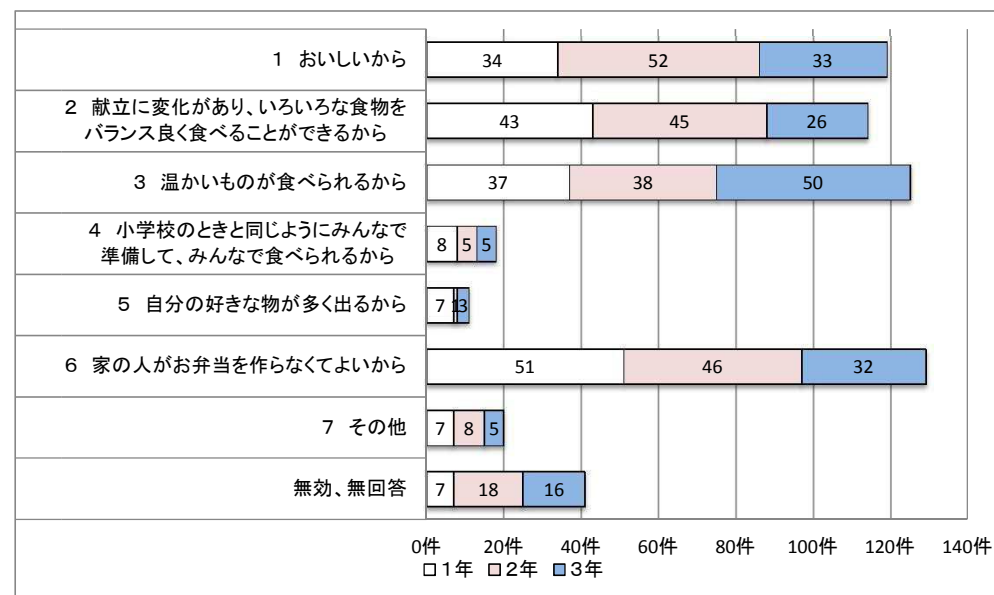
問9 「その他」の意見・・・おかわりができるから(6件)、弁当の手間(作る、持ってくる、洗う)が省けるから(6件)、弁当を忘れることがなくなったから(2件)、嫌いなものも食べるようになるから(2件)など

「問8で「1、2」と回答した方は、その理由は何ですか。(2つまで選択可)」の問いについて、全体では、「家の人がお弁当を作らなくてよいから」129件、次いで、「献立に変化があり、いろいろな食物をバランス良く食べることができるから」114件という結果でした。

【問10】	問8で「3、4」と回答した方は、その理由は何ですか。(2つまで選択可)	1年	2年	3年	合計				
1	おいしくないから	5	17.9%	2	8.7%	5	17.2%	12	15.0%
2	献立にあまり魅力・変化がないから	2	7.1%	6	26.1%	3	10.3%	11	13.8%
3	準備や後片付けが大変だから	11	39.3%	9	39.1%	9	31.0%	29	36.3%
4	自分の嫌い・苦手な物が多く出るから	5	17.9%	5	21.7%	10	34.5%	20	25.0%
5	家からの弁当の方がよいから	18	64.3%	12	52.2%	17	58.6%	47	58.8%
6	その他	2	7.1%	5	21.7%	6	20.7%	13	16.3%
	無効、無回答	3	10.7%	2	8.7%	1	3.4%	6	7.5%
	合計	46		41		51		138	

問10 「その他」の意見・・・時間がかかるから(4件)など

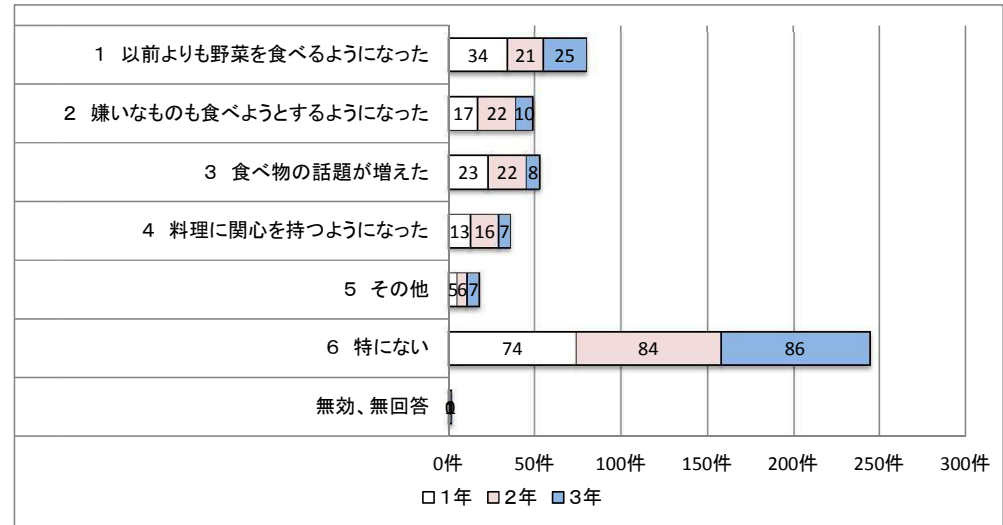
「問8で「3、4」と回答した方は、その理由は何ですか。(2つまで選択可)」の問いについて、全体では、「家からの弁当の方がよいから」が47件、次いで「準備や後片付けが大変だから」が29件という結果でした。



【問11】	毎日給食を食べるようになって変わったことがありますか。(2つまで選択可)	1年		2年		3年		合計	
1	以前よりも野菜を食べるようになった	34	26.0%	21	15.6%	25	20.7%	80	20.7%
2	嫌いなものも食べようとするようになった	17	13.0%	22	16.3%	10	8.3%	49	12.7%
3	食べ物の話題が増えた	23	17.6%	22	16.3%	8	6.6%	53	13.7%
4	料理に関心を持つようになった	13	9.9%	16	11.9%	7	5.8%	36	9.3%
5	その他	5	3.8%	6	4.4%	7	5.8%	18	4.7%
6	特にない	74	56.5%	84	62.2%	86	71.1%	244	63.0%
	無効、無回答	1	0.8%	0	0.0%	1	0.8%	2	0.5%
	合計	167		171		144		482	

問11 「その他」の意見…たくさん食べるようになった(4件)、体重が増えた(4件)など

「毎日給食を食べるようになって変わったことがありますか。(2つまで選択可)」の問いについて、「特にない」が244件、次いで「以前よりも野菜を食べるようになった」が80件という結果でした。学年が上がるほど変わったことはないと感じている傾向が見られます。



## 2 「マイはし」について

【問12】	はし等を忘れずに持ってきていますか。	1年	2年	3年	合計				
1	いつも忘れずに持ってきている	110	84.0%	110	81.5%	90	74.4%	310	80.1%
2	ときどき忘れる	20	15.3%	24	17.8%	24	19.8%	68	17.6%
3	いつも忘れる	1	0.8%	0	0.0%	7	5.8%	8	2.1%
	無効、無回答	0	0.0%	1	0.7%	0	0.0%	1	0.3%
	合計	131	100.0%	135	100.0%	121	100.0%	387	100.0%

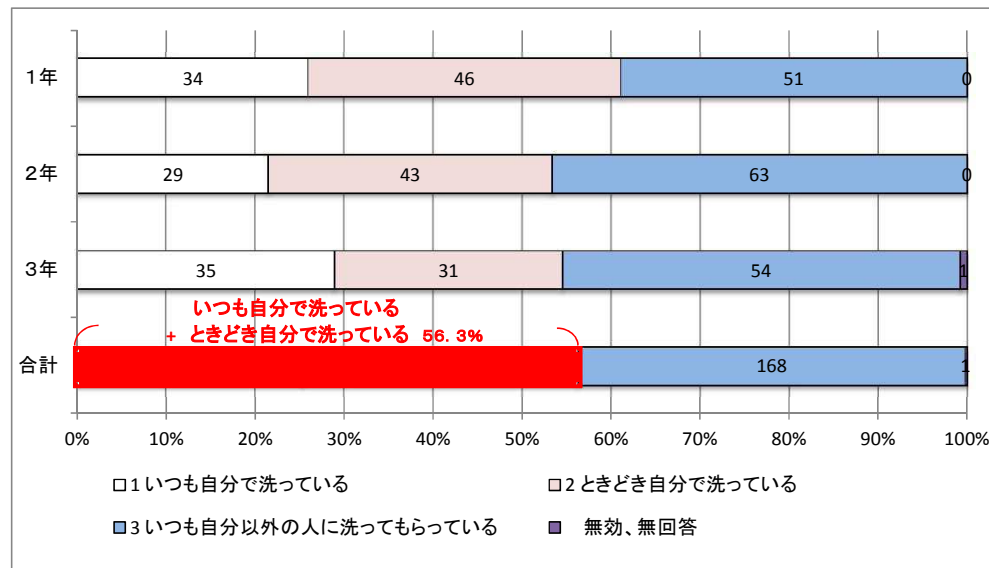
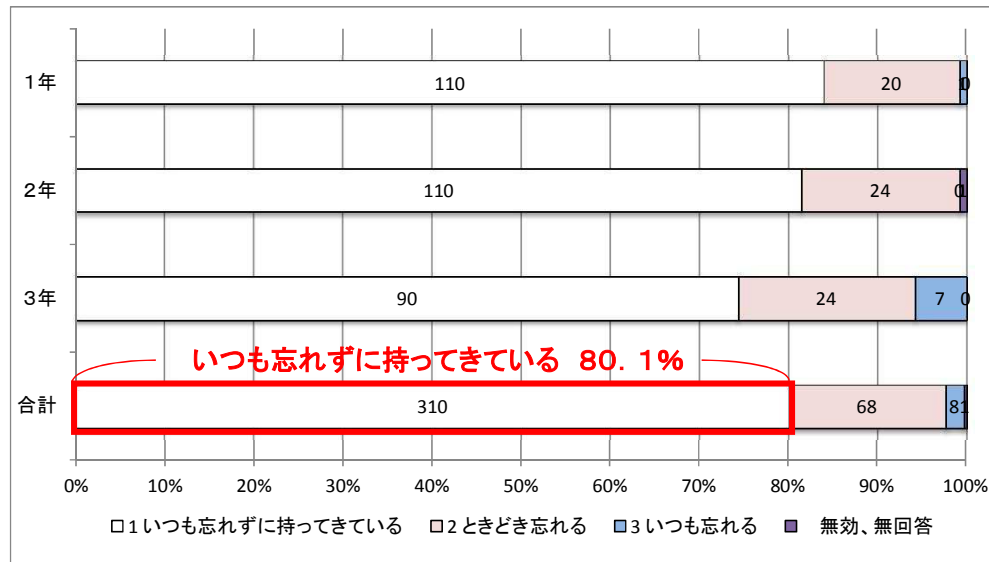
「はし等を忘れずに持ってきていますか。」の問いについて、全体では、「いつも忘れずに持ってきている」が80.1%という結果でした。

【問13】	はし等を自分で洗っていますか。	1年	2年	3年	合計				
1	いつも自分で洗っている	34	26.0%	29	21.5%	35	28.9%	98	25.3%
2	ときどき自分で洗っている	46	35.1%	43	31.9%	31	25.6%	120	31.0%
3	いつも自分以外の人に洗ってもらっている	51	38.9%	63	46.7%	54	44.6%	168	43.4%
	無効、無回答	0	0.0%	0	0.0%	1	0.8%	1	0.3%
	合計	131	100.0%	135	100.0%	121	100.0%	387	100.0%

「はし等を自分で洗っていますか。」の問いについて、全体では、「いつも自分で洗っている」と「ときどき自分で洗っている」の合計が56.3%という結果でした。

【問14】	この「マイはし」の制度について、どう思いますか。(記述式)	1年	2年	3年	合計				
	よい	29	22.1%	43	31.9%	35	28.9%	107	27.6%
	面倒	30	22.9%	26	19.3%	23	19.0%	79	20.4%
	学校で用意してほしい	15	11.5%	21	15.6%	22	18.2%	58	15.0%
	特になし	8	6.1%	18	13.3%	15	12.4%	41	10.6%
	忘れそう、忘れる	8	6.1%	7	5.2%	6	5.0%	21	5.4%
	自己管理能力が身につく(忘れ物が減る)	11	8.4%	3	2.2%	8	6.6%	22	5.7%
	自分の箸で食べることができる	14	10.7%	5	3.7%	1	0.8%	20	5.2%
	よくない、やめてほしい	2	1.5%	7	5.2%	8	6.6%	17	4.4%
	衛生的	8	6.1%	3	2.2%	0	0.0%	11	2.8%
	制度の目的が理解できない	1	0.8%	4	3.0%	4	3.3%	9	2.3%
	環境にいい	3	2.3%	1	0.7%	2	1.7%	6	1.6%
	普通	2	1.5%	1	0.7%	1	0.8%	4	1.0%
	学校の手間が省ける(節約になる)	2	1.5%	1	0.7%	1	0.8%	4	1.0%
	環境に悪い(忘れたときに割り箸を使う)	1	0.8%	0	0.0%	2	1.7%	3	0.8%
	その他	5	3.8%	1	0.7%	2	1.7%	8	2.1%
	合計	139		141		130		410	

「この「マイはし」の制度について、どう思いますか。(記述式)」の問いについて、「よい」との記述が107件、次いで「面倒」との記述が79件、「学校で用意してほしい」との記述が58件という結果でした。

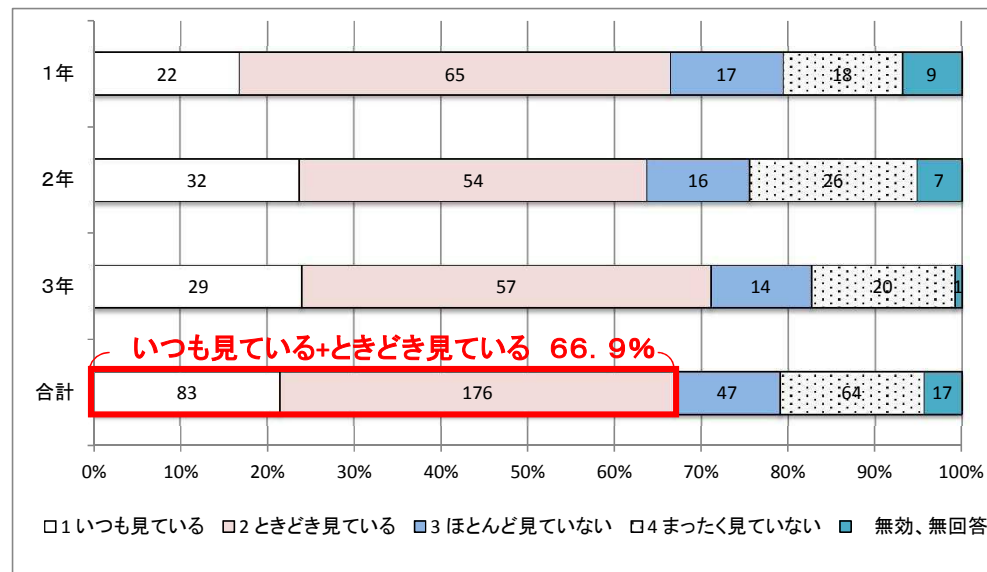




### 3 献立表などについて

【問15】	学校で配布される「献立表」や「給食に関するお便り」を見ていますか。	1年	2年	3年	合計
1	いつも見ている	22	32	29	83
2	ときどき見ている	65	54	57	176
3	ほとんど見ていない	17	16	14	47
4	まったく見ていない	18	26	20	64
	無効、無回答	9	7	1	17
	合計	131	135	121	387

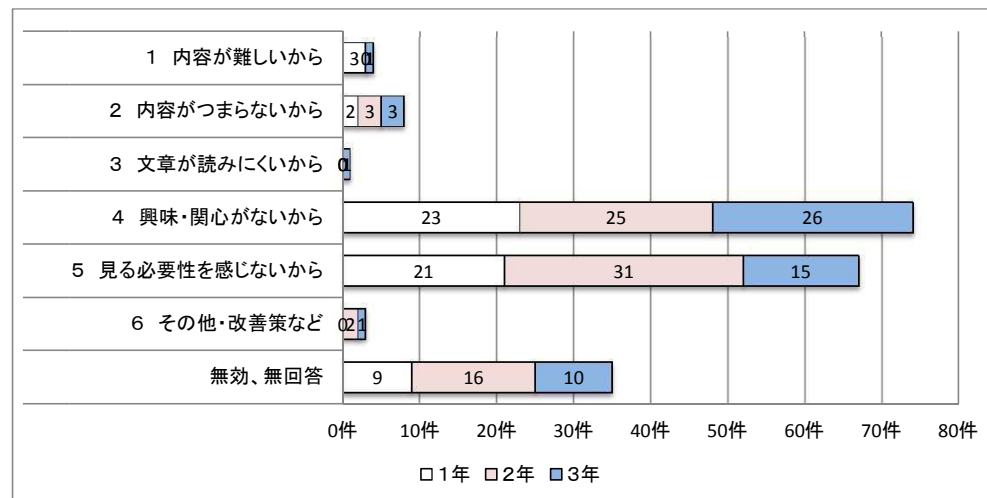
「学校で配布される「献立表」や「給食に関するお便り」を見えていますか。」の問いについて、全体では、「いつも見ている」と「ときどき見ている」の合計が66.9%という結果でしたが、一方で「ほとんど見ていない」と「まったく見ていない」の合計が28.7%でした。



【問16】	問15で「3、4」と回答した方は、その理由は何ですか。(2つまで選択可)	1年	2年	3年	合計
1	内容が難しいから	3	0	1	4
2	内容がつまらないから	2	3	3	8
3	文章が読みにくいから	0	0	1	1
4	興味・関心がないから	23	25	26	74
5	見る必要性を感じないから	21	31	15	67
6	その他・改善策など	0	2	1	3
	無効、無回答	9	16	10	35
	合計	58	77	57	192

問16 「その他」の意見・・・出されたものを食べているから(2件)など

「問15で「3、4」と回答した方は、その理由は何ですか。(2つまで選択可)」の問いについて、全体では、「興味・関心がないから」が74件、次いで、「見る必要性を感じないから」67件という結果でした。





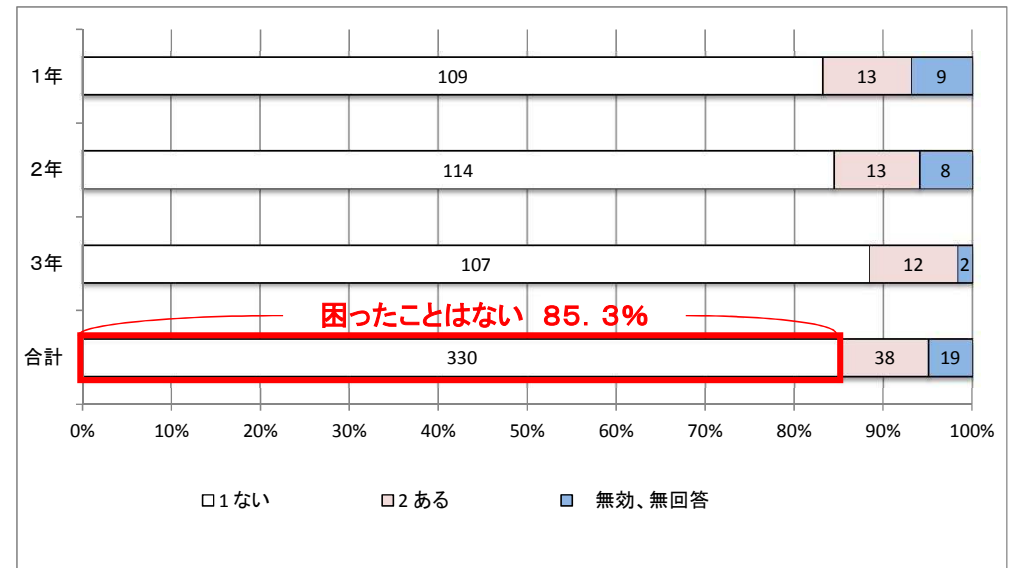
【問17】 いままで食べた給食で、好きだった献立は何ですか。	1年	2年	3年	合計
きなこパン	62 47.3%	36 26.7%	38 31.4%	136 35.1%
カレー	24 18.3%	28 20.7%	28 23.1%	80 20.7%
グラタン	7 5.3%	6 4.4%	4 3.3%	17 4.4%
ハヤシライス	5 3.8%	6 4.4%	6 5.0%	17 4.4%
アイス	7 5.3%	4 3.0%	3 2.5%	14 3.6%
全部	0 0.0%	5 3.7%	5 4.1%	10 2.6%
シチュー	4 3.1%	4 3.0%	1 0.8%	9 2.3%
ラザニア	3 2.3%	4 3.0%	2 1.7%	9 2.3%
牛乳	0 0.0%	5 3.7%	3 2.5%	8 2.1%
果物	2 1.5%	3 2.2%	3 2.5%	8 2.1%

#### 4 配膳について

【問18】 給食の配膳方法や配膳台などの使用する器具について、困ったこと(大変なこと、不便なこと)はありますか。	1年	2年	3年	合計
1 ない	109 83.2%	114 84.4%	107 88.4%	330 85.3%
2 ある	13 9.9%	13 9.6%	12 9.9%	38 9.8%
無効、無回答	9 6.9%	8 5.9%	2 1.7%	19 4.9%
合計	131 100.0%	135 100.0%	121 100.0%	387 100.0%

問18 「ある」場合の具体的な意見・・・時間がかかる(8件)、左利きなので器具が使いづらい(7件)、配膳台が使いづらい(6件)など

「給食の配膳方法や配膳台などの使用する器具について、困ったこと(大変なこと、不便なこと)はありますか。」の問いについて、全体では、85.3%が「ない」との回答でしたが、一方で9.8%が「ある」と回答し、その具体的な意見として、「時間がかかる」、「左利きなので器具が使いづらい」、「配膳台が使いづらい」などの記述がありました。



## 5 給食時間について

【問19】 給食時間について、どう思いますか。	1年	2年	3年	合計
1 長い	3 2.3%	13 9.6%	8 6.6%	24 6.2%
2 短い	63 48.1%	70 51.9%	65 53.7%	198 51.2%
3 ちょうどよい	56 42.7%	45 33.3%	47 38.8%	148 38.2%
無効、無回答	9 6.9%	7 5.2%	1 0.8%	17 4.4%
合計	131 100.0%	135 100.0%	121 100.0%	387 100.0%

「給食時間について、どう思いますか。」の問いについて、全体では、「短い」が51.2%、「ちょうどよい」が38.2%という結果でした。

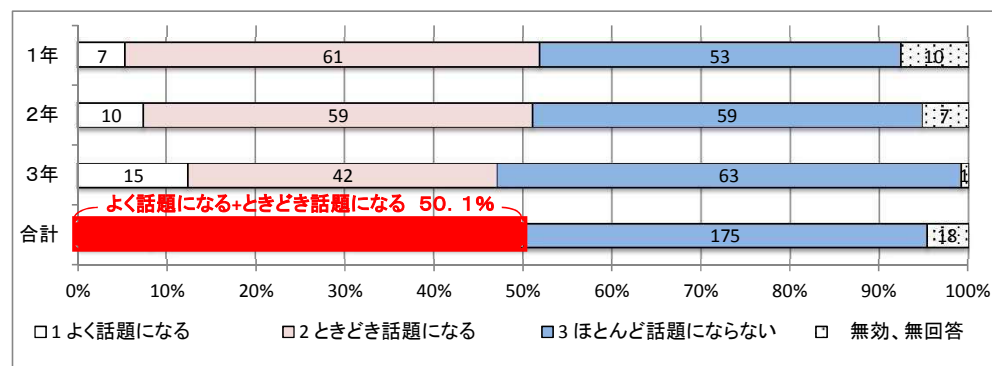
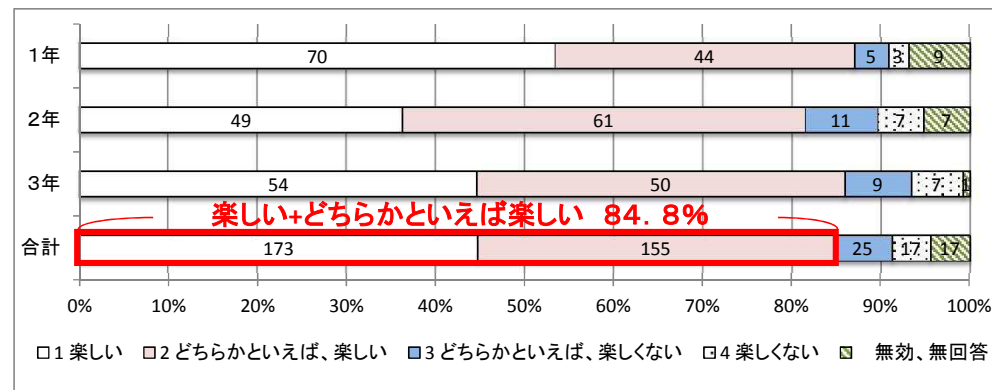
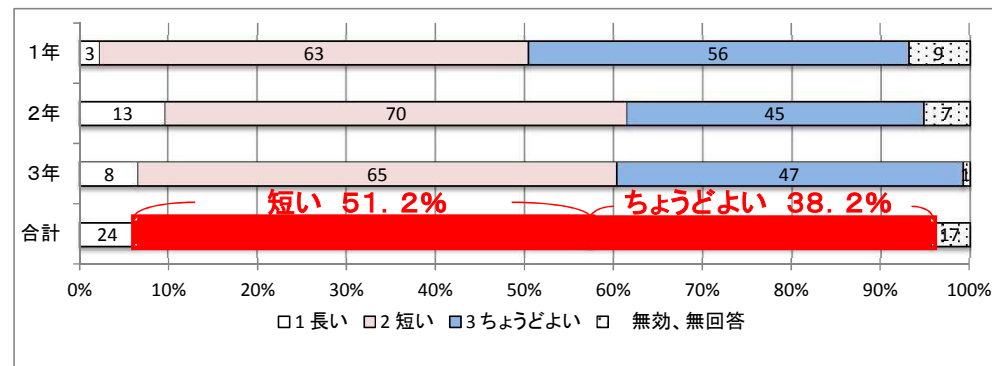
【問20】 給食の時間は、楽しいですか。	1年	2年	3年	合計
1 楽しい	70 53.4%	49 36.3%	54 44.6%	173 44.7%
2 どちらかといえば、楽しい	44 33.6%	61 45.2%	50 41.3%	155 40.1%
3 どちらかといえば、楽しくない	5 3.8%	11 8.1%	9 7.4%	25 6.5%
4 楽しくない	3 2.3%	7 5.2%	7 5.8%	17 4.4%
無効、無回答	9 6.9%	7 5.2%	1 0.8%	17 4.4%
合計	131 100.0%	135 100.0%	121 100.0%	387 100.0%

「給食の時間は、楽しいですか。」の問いについて、全体では、「楽しい」と「どちらかといえば楽しい」の合計が84.8%という結果でした。一方、「楽しくない」と「どちらかといえば、楽しくない」の合計は10.9%でした。

## 6 食事のマナーや食べ物について

【問21】 食事のマナーや食べ物について、家の中で話題になることはありますか。	1年	2年	3年	合計
1 よく話題になる	7 5.3%	10 7.4%	15 12.4%	32 8.3%
2 ときどき話題になる	61 46.6%	59 43.7%	42 34.7%	162 41.9%
3 ほとんど話題にならない	53 40.5%	59 43.7%	63 52.1%	175 45.2%
無効、無回答	10 7.6%	7 5.2%	1 0.8%	18 4.7%
合計	131 100.0%	135 100.0%	121 100.0%	387 100.0%

「食事のマナーや食べ物について、家の中で話題になることはありますか。」の問いについて、全体では「よく話題になる」の「ときどき話題になる」の合計は50.1%でした。



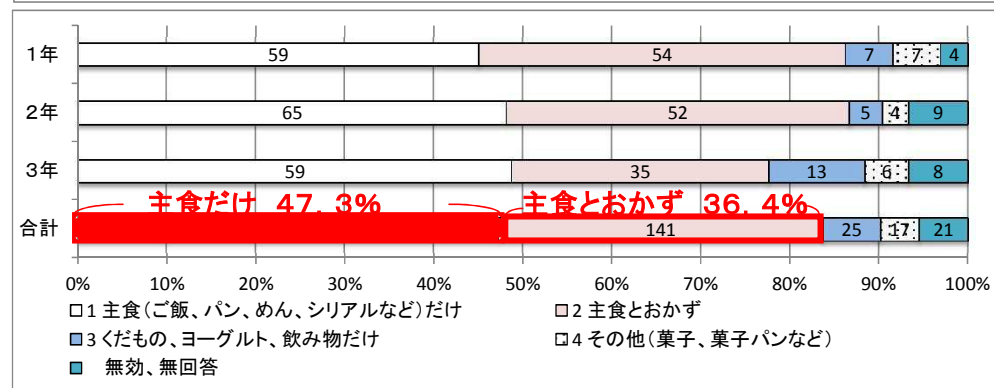
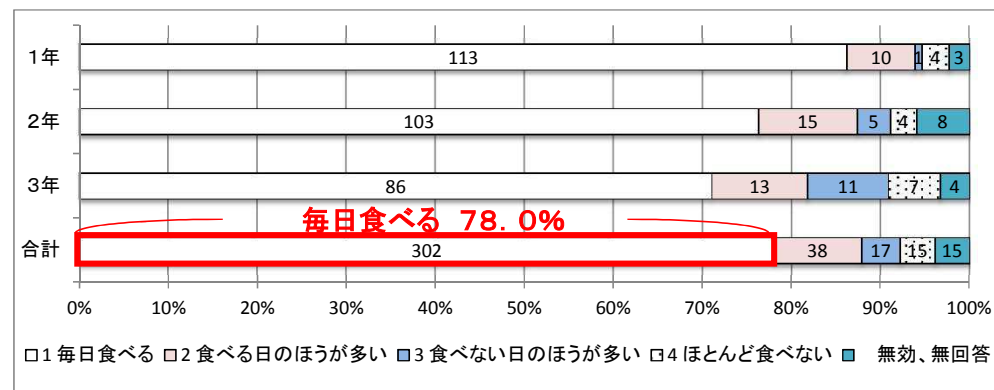
## 7 朝食や生活習慣について

【問22】 朝食は食べていますか。	1年	2年	3年	合計
1 毎日食べる	113 86.3%	103 76.3%	86 71.1%	302 78.0%
2 食べる日のほうが多い	10 7.6%	15 11.1%	13 10.7%	38 9.8%
3 食べない日のほうが多い	1 0.8%	5 3.7%	11 9.1%	17 4.4%
4 ほとんど食べない	4 3.1%	4 3.0%	7 5.8%	15 3.9%
無効、無回答	3 2.3%	8 5.9%	4 3.3%	15 3.9%
合計	131 100.0%	135 100.0%	121 100.0%	387 100.0%

「朝食は食べていますか。」の問いについて、全体では、「毎日食べる」が78.0%という結果でした。学年が上がるほど朝食を毎日食べなくなる傾向が見られます。

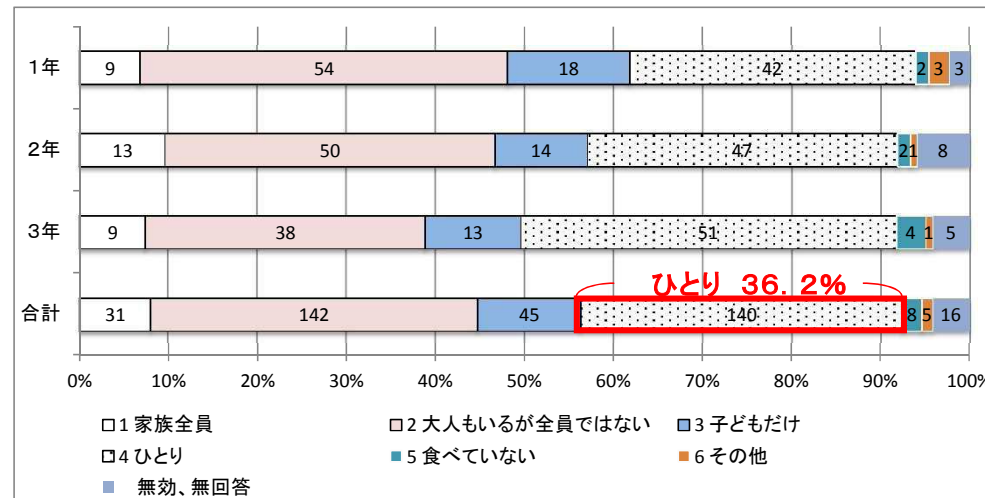
【問23】 朝食では、ふだん何を食べていますか。	1年	2年	3年	合計
1 主食(ご飯、パン、めん、シリアルなど)だけ	59 45.0%	65 48.1%	59 48.8%	183 47.3%
2 主食とおかず	54 41.2%	52 38.5%	35 28.9%	141 36.4%
3 くだもの、ヨーグルト、飲み物だけ	7 5.3%	5 3.7%	13 10.7%	25 6.5%
4 その他(菓子、菓子パンなど)	7 5.3%	4 3.0%	6 5.0%	17 4.4%
無効、無回答	4 3.1%	9 6.7%	8 6.6%	21 5.4%
合計	131 100.0%	135 100.0%	121 100.0%	387 100.0%

「朝食では、ふだん何を食べていますか。」の問いについて、全体では「主食だけ」が47.3%、「主食とおかず」が36.4%という結果となりました。学年が上がるほど主食とおかずのそろった朝食を食べなくなる傾向が見られます。



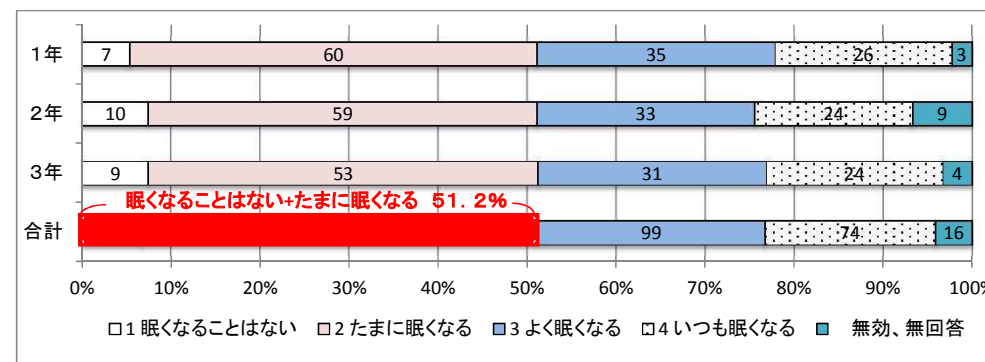
【問24】 朝食は、ふだん誰と一緒に食べますか。	1年	2年	3年	合計
1 家族全員	9 6.9%	13 9.6%	9 7.4%	31 8.0%
2 大人もいるが全員ではない	54 41.2%	50 37.0%	38 31.4%	142 36.7%
3 子どもだけ	18 13.7%	14 10.4%	13 10.7%	45 11.6%
4 ひとり	42 32.1%	47 34.8%	51 42.1%	140 36.2%
5 食べていない	2 1.5%	2 1.5%	4 3.3%	8 2.1%
6 その他	3 2.3%	1 0.7%	1 0.8%	5 1.3%
無効、無回答	3 2.3%	8 5.9%	5 4.1%	16 4.1%
合計	131 100.0%	135 100.0%	121 100.0%	387 100.0%

「朝食は、ふだん誰と食べますか。」の問いについて、全体では「ひとり」が36.2%という結果となりました。学年が上がるほどひとりで朝食を食べる傾向が見られます。



【問25】 学校で眠くなることはありますか。	1年	2年	3年	合計
1 眠くなることはない	7 5.3%	10 7.4%	9 7.4%	26 6.7%
2 たまに眠くなる	60 45.8%	59 43.7%	53 43.8%	172 44.4%
3 よく眠くなる	35 26.7%	33 24.4%	31 25.6%	99 25.6%
4 いつも眠くなる	26 19.8%	24 17.8%	24 19.8%	74 19.1%
無効、無回答	3 2.3%	9 6.7%	4 3.3%	16 4.1%
合計	131 100.0%	135 100.0%	121 100.0%	387 100.0%

「学校で眠くなることはありますか。」の問いについて、全体では「眠くなることはない」と「たまに眠くなる」の合計が51.2%の結果でした。



## 8 最後に

【問26】 中学校給食について、意見・要望を具体的に記入してください。	1年		2年		3年		合計	
給食時間が短い	13	9.9%	20	14.8%	14	11.6%	47	12.1%
箸などの持参が面倒	13	9.9%	12	8.9%	20	16.5%	45	11.6%
量が少ない	18	13.7%	19	14.1%	0	0.0%	37	9.6%
おいしい	10	7.6%	8	5.9%	19	15.7%	37	9.6%
デザートをもっと出してほしい	14	10.7%	12	8.9%	2	1.7%	28	7.2%
献立の種類を増やしてほしい(〇〇が食べたい)	9	6.9%	8	5.9%	3	2.5%	20	5.2%
良い、ありがたい	5	3.8%	4	3.0%	8	6.6%	17	4.4%
パンをもっと出してほしい	12	9.2%	2	1.5%	1	0.8%	15	3.9%
献立の組み合わせを良くしてほしい(洋食とご飯、和食と牛乳、ご飯と麺類など)	10	7.6%	1	0.7%	3	2.5%	14	3.6%
もっとおいしくしてほしい(味付けや固さなど)	5	3.8%	3	2.2%	4	3.3%	12	3.1%
弁当の方がよい	2	1.5%	3	2.2%	7	5.8%	12	3.1%
もっと温かくしてほしい	3	2.3%	2	1.5%	6	5.0%	11	2.8%
量が多い	3	2.3%	4	3.0%	3	2.5%	10	2.6%
苦手なメニューがある	4	3.1%	2	1.5%	4	3.3%	10	2.6%
味が薄い	2	1.5%	6	4.4%	1	0.8%	9	2.3%
エレベーターを使って運びたい	5	3.8%	1	0.7%	3	2.5%	9	2.3%
食器が重い、プラスチック製の食器が良い	4	3.1%	4	3.0%	0	0.0%	8	2.1%
温かいものが食べられて良い	5	3.8%	0	0.0%	0	0.0%	5	1.3%
栄養や献立のバランスが良い	2	1.5%	1	0.7%	2	1.7%	5	1.3%
カレーのご飯とルーを別々のお皿に盛り付けないでほしい	2	1.5%	2	1.5%	0	0.0%	4	1.0%
量を減らす(人にあげる)ことができるようにしてほしい	1	0.8%	2	1.5%	0	0.0%	3	0.8%
弁当による負担が減った	2	1.5%	1	0.7%	0	0.0%	3	0.8%
給食時間が長い	0	0.0%	3	2.2%	0	0.0%	3	0.8%
盛り付け量の調整が難しい	1	0.8%	2	1.5%	0	0.0%	3	0.8%
時間がかかる(他の活動の時間が削られないようにしてほしい)	0	0.0%	0	0.0%	3	2.5%	3	0.8%
おかわりの時間を遅くしてほしい	0	0.0%	0	0.0%	3	2.5%	3	0.8%
マイ箸制度が良い	1	0.8%	1	0.7%	0	0.0%	2	0.5%
給食の残りがもったいない	0	0.0%	0	0.0%	2	1.7%	2	0.5%
全部食べた人からおかわりできるようにしてほしい	0	0.0%	2	1.5%	0	0.0%	2	0.5%
その他	7	5.3%	6	4.4%	8	6.6%	21	5.4%
合計	153		131		116		400	

### Ⅲ 集計結果

### — 中学校給食に関するアンケート(保護者用) —

対象数	東橋中学校			中野島中学校			犬蔵中学校			はるひ野中学校			総計		
	男	女	合計	男	女	合計	男	女	合計	男	女	合計	男	女	合計
1年生	14	8	22	17	16	33	13	15	28	6	11	17	50	50	100
2年生	15	15	30	13	15	28	10	15	25	14	13	27	52	58	110
3年生	6	9	15	12	13	25	8	5	13	6	10	16	32	37	69
合計	35	32	67	42	44	86	31	35	66	26	34	60	134	145	279

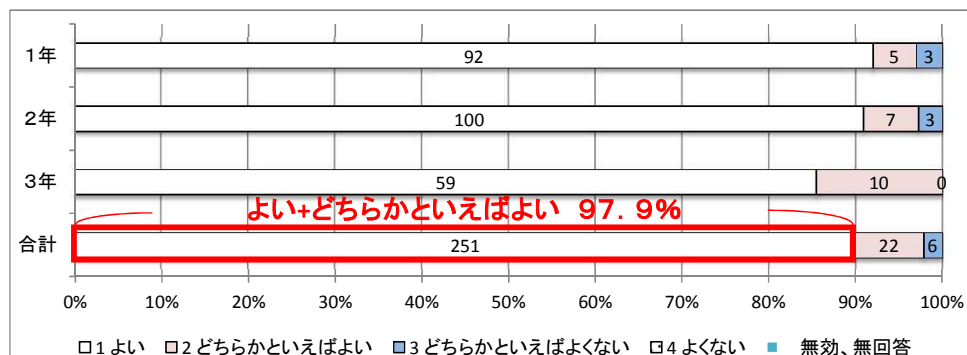
#### 【数値の見方】

集計結果の百分率は、当該設問に回答すべき人数を母数として計算し、小数第2位を四捨五入した数値を表記している。そのため、単数回答設問は、各選択肢の回答比率表記の合計が100.0%にならない場合がある他、複数回答設問は、各選択肢の回答比率表記の合計が100.0%を超える場合がある。

#### 1 中学校給食について

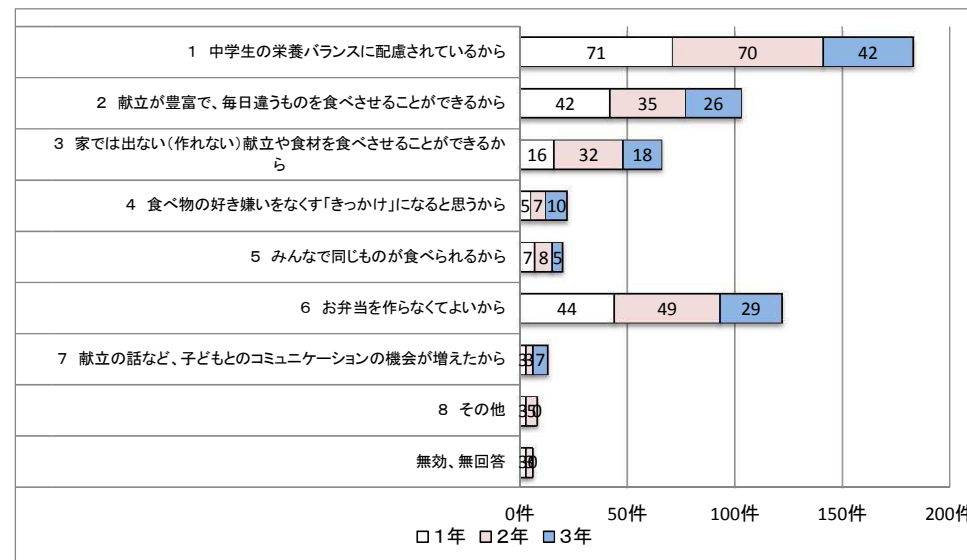
【問1】 中学校給食が始まったことについて、どう思いますか。	1年	2年	3年	合計
1 よい	92 92.0%	100 90.9%	59 85.5%	251 90.0%
2 どちらかといえばよい	5 5.0%	7 6.4%	10 14.5%	22 7.9%
3 どちらかといえばよくない	3 3.0%	3 2.7%	0 0.0%	6 2.2%
4 よくない	0 0.0%	0 0.0%	0 0.0%	0 0.0%
無効、無回答	0 0.0%	0 0.0%	0 0.0%	0 0.0%
合計	100 100.0%	110 100.0%	69 100.0%	279 100.0%

「中学校給食が始まったことについて、どう思いますか。」の問いについて、各学年とも8割以上が「よい」と回答し、全体では、「よい」と「どちらかといえばよい」の合計は97.9%という結果でした。



【問2】 問1で「1、2」と回答した方は、その理由は何ですか。(2つまで選択可)	1年	2年	3年	合計
1 中学生の栄養バランスに配慮されているから	71 73.2%	70 65.4%	42 60.9%	183 67.0%
2 献立が豊富で、毎日違うものを食べさせることができるから	42 43.3%	35 32.7%	26 37.7%	103 37.7%
3 家では出ない(作れない)献立や食材を食べさせることができるから	16 16.5%	32 29.9%	18 26.1%	66 24.2%
4 食べ物の好き嫌いをなくす「きっかけ」になると思うから	5 5.2%	7 6.5%	10 14.5%	22 8.1%
5 みんなで同じものが食べられるから	7 7.2%	8 7.5%	5 7.2%	20 7.3%
6 お弁当を作らなくてよいから	44 45.4%	49 45.8%	29 42.0%	122 44.7%
7 献立の話など、子どもとのコミュニケーションの機会が増えたから	3 3.1%	3 2.8%	7 10.1%	13 4.8%
8 その他	3 3.1%	5 4.7%	0 0.0%	8 2.9%
無効、無回答	3 3.1%	3 2.8%	0 0.0%	6 2.2%
合計	194	212	137	543

「問1で「1、2」と回答した方は、その理由は何ですか。(2つまで選択可)」の問いについて、全体では、「中学生の栄養バランスに配慮されているから」が183件、次いで、「お弁当を作らなくてよいから」が122件、「献立が豊富で、毎日違うものを食べさせることができるから」が103件という結果でした。また、「その他」の意見としては、「温かいものが食べられるから」、「弁当よりも衛生面で安心だから」などがありました。



【問3】	問1で「3、4」と回答した方は、その理由は何ですか。(2つまで選択可)	1年	2年	3年	合計
1	量が少ないと思われるから	2 66.7%	1 33.3%	0 0.0%	3 50.0%
2	食べさせたいと思う献立がないから	0 0.0%	0 0.0%	0 0.0%	0 0.0%
3	お弁当を食べさせたいから	1 33.3%	1 33.3%	0 0.0%	2 33.3%
4	みんなと同じものは、食べさせたくないから	0 0.0%	0 0.0%	0 0.0%	0 0.0%
5	食物アレルギーが心配だから	0 0.0%	0 0.0%	0 0.0%	0 0.0%
6	他都市での異物混入などの事故を聞いたから	0 0.0%	1 33.3%	0 0.0%	1 16.7%
7	お弁当のときより、子どもとのコミュニケーションの機会が減ったから	0 0.0%	0 0.0%	0 0.0%	0 0.0%
8	その他	2 66.7%	2 66.7%	0 0.0%	4 66.7%
	無効、無回答	0 0.0%	0 0.0%	0 0.0%	0 0.0%
	合計	5	5	0	10

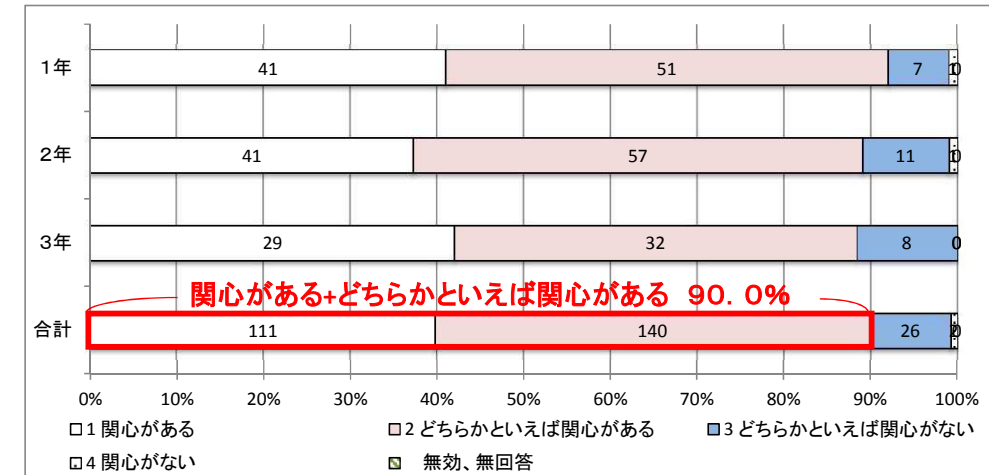
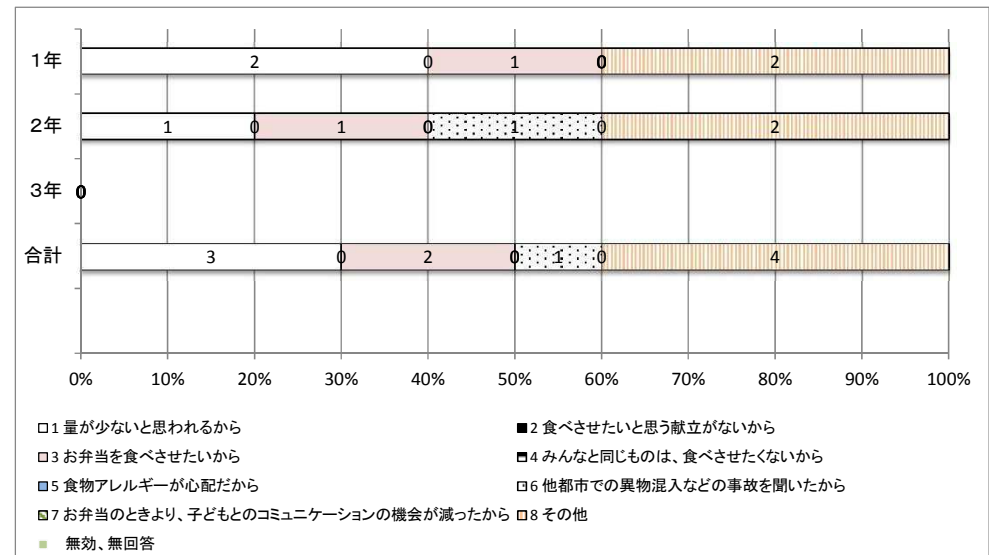
問3 「その他」の意見・・・他の学校活動の時間の確保が厳しくなるから(1件)など

「問1で「3、4」と回答した方は、その理由は何ですか。(2つまで選択可)」の問いについて、「量が少ないと思われるから」が最も多く、全体では3件でした。

## 2 食育について

【問4】	食育について関心がありますか。	1年	2年	3年	合計
1	関心がある	41 41.0%	41 37.3%	29 42.0%	111 39.8%
2	どちらかといえば関心がある	51 51.0%	57 51.8%	32 46.4%	140 50.2%
3	どちらかといえば関心がない	7 7.0%	11 10.0%	8 11.6%	26 9.3%
4	関心がない	1 1.0%	1 0.9%	0 0.0%	2 0.7%
	無効、無回答	0 0.0%	0 0.0%	0 0.0%	0 0.0%
	合計	100 100.0%	110 100.0%	69 100.0%	279 100.0%

「食育について関心がありますか。」の問いについて、全体では、「関心がある」、「どちらかといえば関心がある」が合計で90.0%という結果でした。





【問5】 日ごろ、お子様の食習慣について、心がけていることは何ですか。(2つまで選択可)	1年	2年	3年	合計
1 規則正しく1日3食食べる	58 58.0%	57 51.8%	40 58.0%	155 55.6%
2 食事内容にかたよりが無いようにする	51 51.0%	61 55.5%	38 55.1%	150 53.8%
3 家族みんなで食べるようにする	18 18.0%	15 13.6%	17 24.6%	50 17.9%
4 残さず食べる	24 24.0%	23 20.9%	16 23.2%	63 22.6%
5 食事マナーや作法	31 31.0%	36 32.7%	18 26.1%	85 30.5%
6 特にない	1 1.0%	6 5.5%	3 4.3%	10 3.6%
7 その他	4 4.0%	2 1.8%	0 0.0%	6 2.2%
無効、無回答	3 3.0%	4 3.6%	0 0.0%	7 2.5%
合計	190	204	132	526

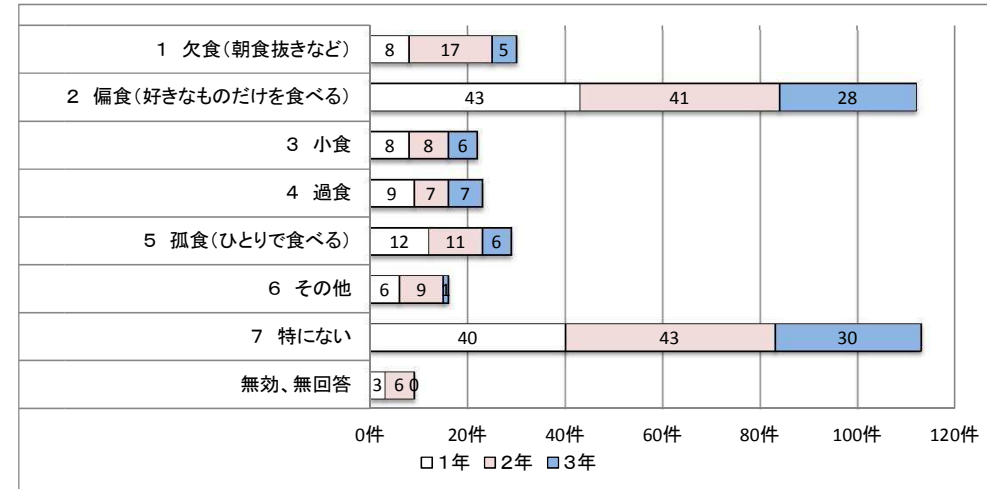
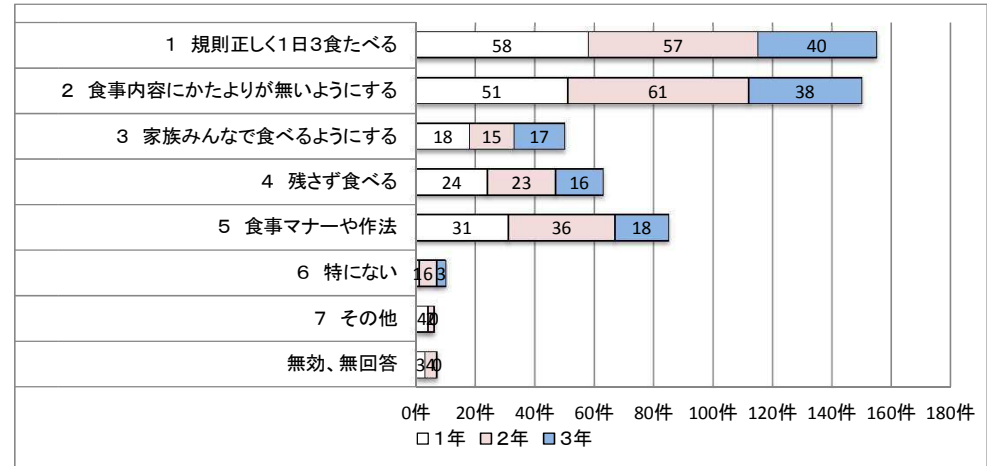
問5 「その他」の意見…会話をしながら楽しく食べる(2件)など

「日ごろ、お子様の食習慣について、心がけていることは何ですか。(2つまで選択可)」の問いについて、全体では「規則正しく1日3食食べる」が155件、次いで「食事内容にかたよりが無いようにする」が150件、「食事マナーや作法」が85件でした。

【問6】 日ごろ、お子様の食習慣などについて、心配していることは何ですか。(2つまで選択可)	1年	2年	3年	合計
1 欠食(朝食抜きなど)	8 8.0%	17 15.5%	5 7.2%	30 10.8%
2 偏食(好きなものだけを食べる)	43 43.0%	41 37.3%	28 40.6%	112 40.1%
3 小食	8 8.0%	8 7.3%	6 8.7%	22 7.9%
4 過食	9 9.0%	7 6.4%	7 10.1%	23 8.2%
5 孤食(ひとりで食べる)	12 12.0%	11 10.0%	6 8.7%	29 10.4%
6 その他	6 6.0%	9 8.2%	1 1.4%	16 5.7%
7 特にない	40 40.0%	43 39.1%	30 43.5%	113 40.5%
無効、無回答	3 3.0%	6 5.5%	0 0.0%	9 3.2%
合計	129	142	83	354

問6 「その他」の意見…間食(4件)など

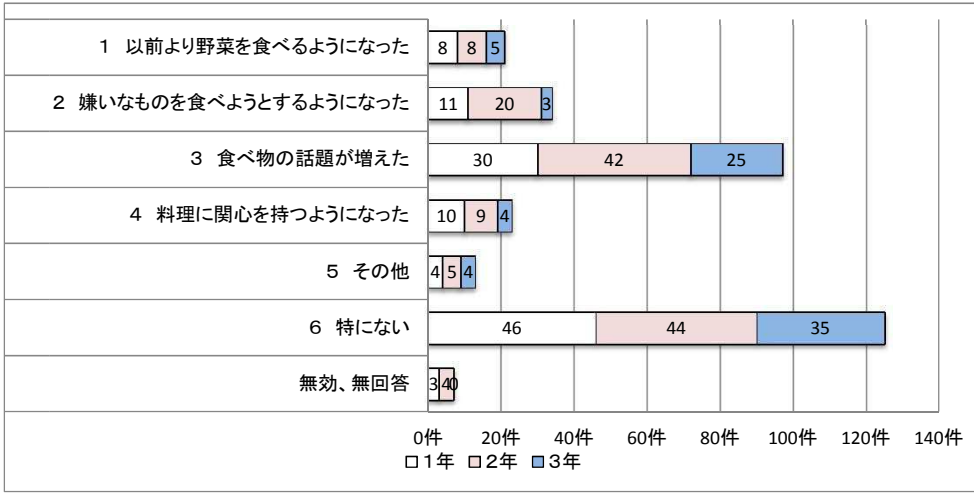
「日ごろ、お子様の食習慣などについて、心配していることは何ですか。(2つまで選択可)」の問いについて、全体では「偏食(好きなものだけを食べる)」が112件、次いで「欠食(朝食抜きなど)」が30件、「孤食(ひとりで食べる)」が29件でした。一方、「特にない」は113件でした。



【問7】 給食が始まったことで家庭での食生活等で変化がありましたか。(2つまで選択可)	1年		2年		3年		合計	
1 以前より野菜を食べるようになった	8	8.0%	8	7.3%	5	7.2%	21	7.5%
2 嫌いなものを食べようとするようになった	11	11.0%	20	18.2%	3	4.3%	34	12.2%
3 食べ物の話題が増えた	30	30.0%	42	38.2%	25	36.2%	97	34.8%
4 料理に関心を持つようになった	10	10.0%	9	8.2%	4	5.8%	23	8.2%
5 その他	4	4.0%	5	4.5%	4	5.8%	13	4.7%
6 特にない	46	46.0%	44	40.0%	35	50.7%	125	44.8%
無効、無回答	3	3.0%	4	3.6%	0	0.0%	7	2.5%
合計	112		132		76		320	

問7 「その他の意見」・・・給食について話題にするようになった(3件)など

「給食が始まったことで家庭での食生活等で変化がありましたか。(2つまで選択可)」の問いについて、全体では「食べ物の話題が増えた」が97件、次いで「嫌いなものを食べようとするようになった」が34件でした。一方、「特にない」は125件でした。



### 3 献立表などについて

【問8】 学校で配布される「献立表」や「給食のおたより」をご家庭でご覧になっていますか。	1年	2年	3年	合計
1 見ている	49: 49.0%	49: 44.5%	27: 39.1%	125: 44.8%
2 ときどき見ている	34: 34.0%	36: 32.7%	28: 40.6%	98: 35.1%
3 ほとんど見ていない	8: 8.0%	9: 8.2%	9: 13.0%	26: 9.3%
4 まったく見ていない	3: 3.0%	10: 9.1%	5: 7.2%	18: 6.5%
無効、無回答	6: 6.0%	6: 5.5%	0: 0.0%	12: 4.3%
合計	100: 100.0%	110: 100.0%	69: 100.0%	279: 100.0%

【問9】 問8で「1・2」と回答した方は、どのように活用していますか。	1年	2年	3年	合計
1 献立や食材を確認している	41: 49.4%	37: 43.5%	21: 38.2%	99: 44.4%
2 家庭での食事作りの参考にしている・メニューが重ならないようにしている	35: 42.2%	39: 45.9%	28: 50.9%	102: 45.7%
3 食に関する知識や情報を参考にしている	5: 6.0%	6: 7.1%	4: 7.3%	15: 6.7%
4 その他	1: 1.2%	2: 2.4%	1: 1.8%	4: 1.8%
無効、無回答	1: 1.2%	1: 1.2%	1: 1.8%	3: 1.3%
合計	83:	85:	55:	223:

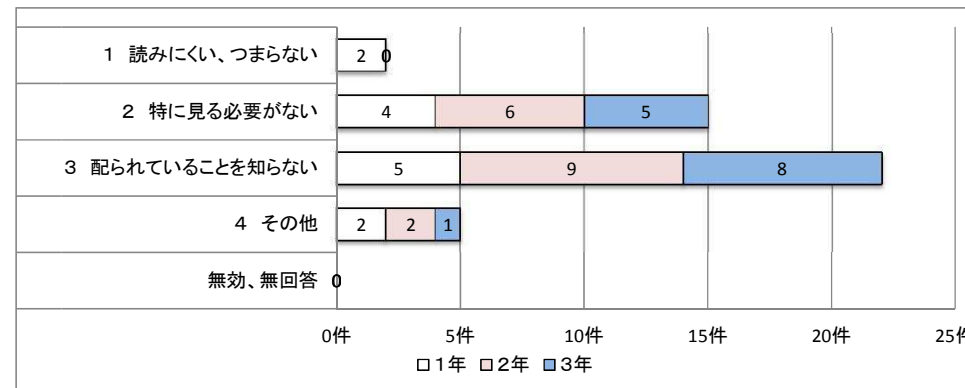
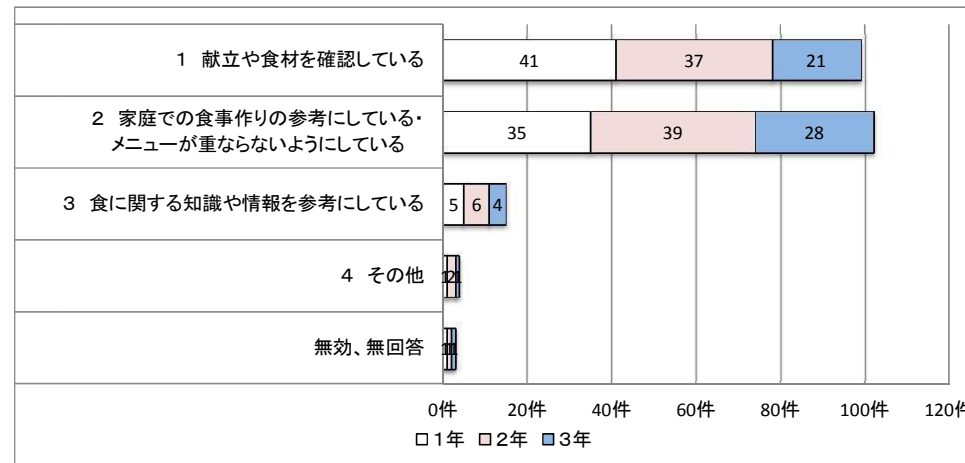
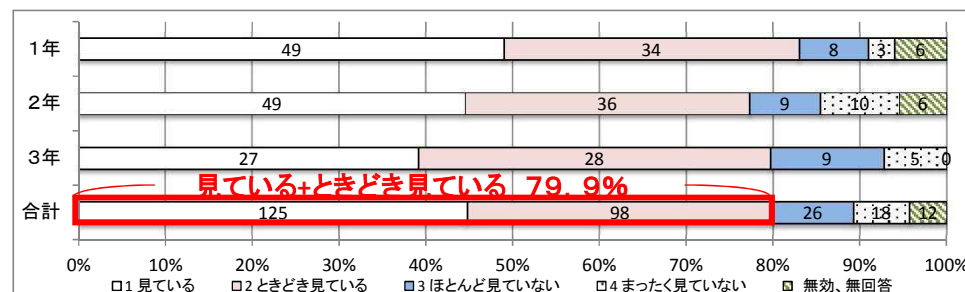
問9 「その他」の意見・・・翌日の給食にスプーンなどが必要か確認している(1件)

「学校で配布される「献立表」や「給食のおたより」をご家庭でご覧になっていますか。」の問いについて、全体では、「見ている」、「ときどき見ている」は合計で79.9%という結果でした。また、配布された献立表の活用としては、「献立や食材を確認している」、「家庭での食事作りの参考にしている・メニューが重ならないようにしている」との回答が多くを占めました。

【問10】 問8で「3、4」と回答した方は、その理由は何ですか。	1年	2年	3年	合計
1 読みにくい、つまらない	2: 18.2%	0: 0.0%	0: 0.0%	2: 4.5%
2 特に見る必要がない	4: 30.8%	6: 35.3%	5: 35.7%	15: 34.1%
3 配られていることを知らない	5: 38.5%	9: 52.9%	8: 57.1%	22: 50.0%
4 その他	2: 15.4%	2: 11.8%	1: 7.1%	5: 11.4%
無効、無回答	0: 0.0%	0: 0.0%	0: 0.0%	0: 0.0%
合計	13:	17:	14:	44:

問10 「その他」の意見・・・子どもから渡されていない(2件)など

「問8で「3、4」と回答した方は、その理由は何ですか。」の問いについて、全体では、「配られていることを知らない」が22件、次いで「特に見る必要がない」が15件という結果でした。また、「その他」の意見においても、「子どもから渡されていない」との回答が2件ありました。



#### 4 最後に

【問11】 中学校給食について、ご意見・ご要望がありましたら記入してください。	1年	2年	3年	合計
良い、ありがたい	20 20.0%	5 4.5%	5 7.2%	30 10.8%
温かい	7 7.0%	4 3.6%	6 8.7%	17 6.1%
特に無し	4 4.0%	4 3.6%	4 5.8%	12 4.3%
栄養や献立のバランスが良い	6 6.0%	3 2.7%	2 2.9%	11 3.9%
おいしい	2 2.0%	5 4.5%	2 2.9%	9 3.2%
量が少ない	4 4.0%	3 2.7%	0 0.0%	7 2.5%
メニューが豊富	3 3.0%	2 1.8%	2 2.9%	7 2.5%
給食時間が短い	0 0.0%	5 4.5%	1 1.4%	6 2.2%
箸やスプーンの持参が面倒	1 1.0%	2 1.8%	3 4.3%	6 2.2%
弁当による負担が減った	4 4.0%	0 0.0%	2 2.9%	6 2.2%
子どもとのコミュニケーションが増えた	1 1.0%	5 4.5%	0 0.0%	6 2.2%
もっとおいしくしてほしい	4 4.0%	2 1.8%	0 0.0%	6 2.2%
詳しい献立情報やレシピがほしい	2 2.0%	0 0.0%	2 2.9%	4 1.4%
食中毒がないようにしてほしい	1 1.0%	2 1.8%	0 0.0%	3 1.1%
子どもの好き嫌いが減った	1 1.0%	1 0.9%	1 1.4%	3 1.1%
食品ロスがないようにしてほしい	2 2.0%	0 0.0%	1 1.4%	3 1.1%
牛乳は選択制にしてほしい	0 0.0%	1 0.9%	1 1.4%	2 0.7%
衛生面で安心できる	0 0.0%	1 0.9%	1 1.4%	2 0.7%
和食と牛乳は合わない	1 1.0%	1 0.9%	0 0.0%	2 0.7%
その他	7 7.0%	4 3.6%	5 7.2%	16 5.7%
合計	70	50	38	158

### Ⅲ 集計結果

### — 中学校給食に関するアンケート(教職員用) —

対象数	東橋中学校	中野島中学校	犬蔵中学校	はるひ野中学校	合計
1学年担任	9	8	6	5	28
2学年担任	9	8	5	4	26
3学年担任	7	8	6	3	24
担任以外	25	24	16	15	80
合計	50	48	33	27	158

#### 【数値の見方】

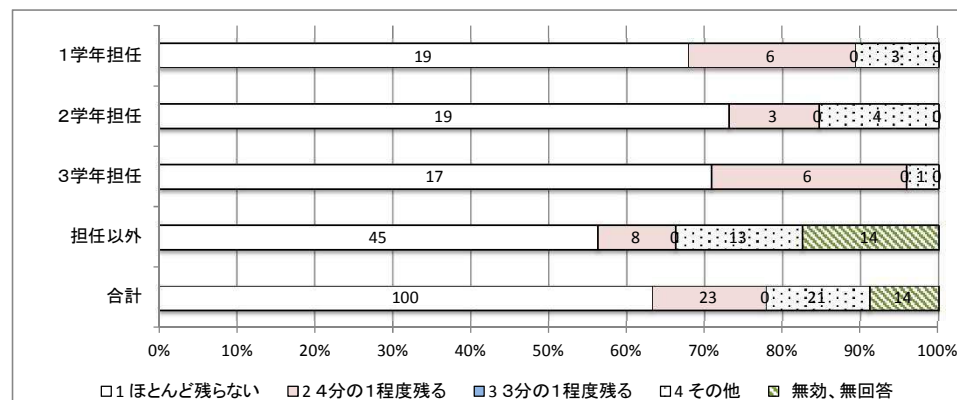
集計結果の百分率は、当該設問に回答すべき人数を母数として計算し、小数第2位を四捨五入した数値を表記している。そのため、単数回答設問は、各選択肢の回答比率表記の合計が100.0%にならない場合がある他、複数回答設問は、各選択肢の回答比率表記の合計が100.0%を超える場合がある。

#### 1 中学校給食について

【問1】 生徒の食べ残し状況は、どうですか。およそ1週間の平均でお答えください。	1学年担任	2学年担任	3学年担任	担任以外	合計
1 ほとんど残らない	19 67.9%	19 73.1%	17 70.8%	45 56.3%	100 63.3%
2 4分の1程度残る	6 21.4%	3 11.5%	6 25.0%	8 10.0%	23 14.6%
3 3分の1程度残る	0 0.0%	0 0.0%	0 0.0%	0 0.0%	0 0.0%
4 その他	3 10.7%	4 15.4%	1 4.2%	13 16.3%	21 13.3%
無効、無回答	0 0.0%	0 0.0%	0 0.0%	14 17.5%	14 8.9%
合計	28 100.0%	26 100.0%	24 100.0%	80 100.0%	158 100.0%

問1 「その他」の意見・・・献立により異なる(5件)など

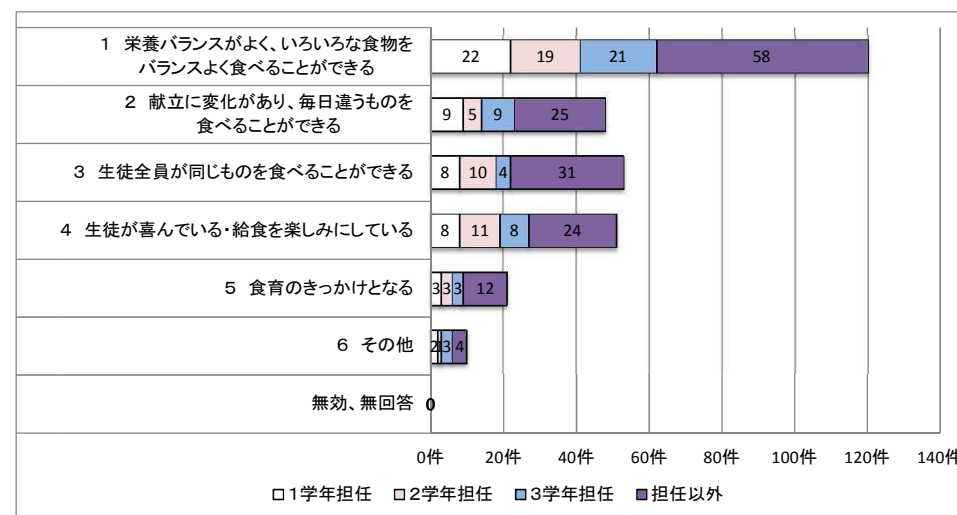
「生徒の食べ残し状況は、どうですか。およそ1週間の平均でお答えください。」の問いについて、「ほとんど残らない」が63.3%でした。「その他」の意見では、献立により異なるとの回答がありました。



【問2】 中学校給食でよいと思うことは何ですか。(2つまで選択可)	1学年担任	2学年担任	3学年担任	担任以外	合計
1 栄養バランスがよく、いろいろな食物をバランスよく食べることができる	22 78.6%	19 73.1%	21 87.5%	58 72.5%	120 75.9%
2 献立に変化があり、毎日違うものを食べることができる	9 17.3%	5 19.2%	9 37.5%	25 31.3%	48 30.4%
3 生徒全員が同じものを食べることができる	8 15.4%	10 38.5%	4 16.7%	31 38.8%	53 33.5%
4 生徒が喜んでいる・給食を楽しみにしている	8 15.4%	11 42.3%	8 33.3%	24 30.0%	51 32.3%
5 食育のきっかけとなる	3 5.8%	3 11.5%	3 12.5%	12 15.0%	21 13.3%
6 その他	2 3.8%	1 3.8%	3 12.5%	4 5.0%	10 6.3%
無効、無回答	0 0.0%	0 0.0%	0 0.0%	0 0.0%	0 0.0%
合計	52	49	48	154	303

問2 「その他」の意見・・・温かいものが食べられる(4件)など

「中学校給食でよいと思うことは何ですか。(2つまで選択可)」の問いについて、「栄養バランスがよく、いろいろな食物をバランスよく食べることができる」が120件、次いで「生徒全員が同じものを食べることができる」が53件、「生徒が喜んでいる・給食を楽しみにしている」が51件、「献立に変化があり、毎日違うものを食べることができる」が48件という結果でした。

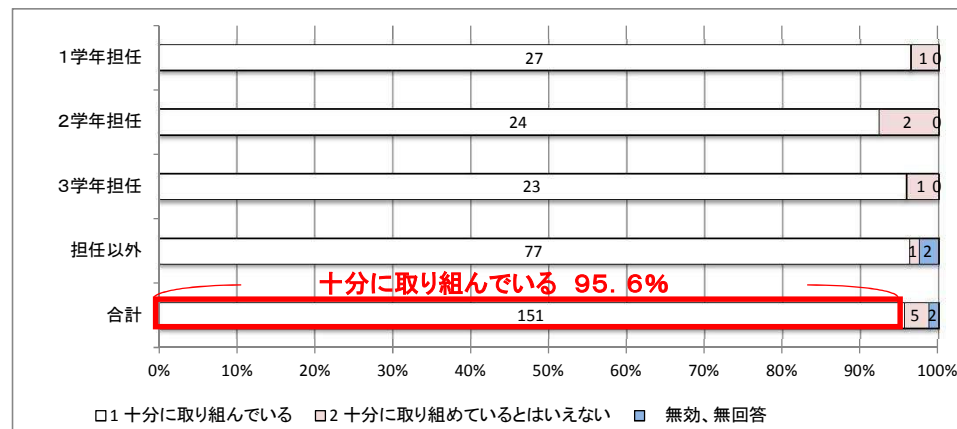


【問3】 食物アレルギーを有する生徒について、以下のことに取り組んでいますか。	1学年担任	2学年担任	3学年担任	担任以外	合計
1 十分に取り組んでいる	27 96.4%	24 92.3%	23 95.8%	77 96.3%	151 95.6%
2 十分に取り組めていないとはいえない	1 3.6%	2 7.7%	1 4.2%	1 1.3%	5 3.2%
無効、無回答	0 0.0%	0 0.0%	0 0.0%	2 2.5%	2 1.3%
合計	28 100.0%	26 100.0%	24 100.0%	80 100.0%	158 100.0%

【問4】 問3で「2」と回答した方は、その理由を記入してください。

アレルギー対応について担任以外への周知ができていない(2件)など

「食物アレルギーを有する生徒について、以下のことに取り組んでいますか」の問いについて、「十分に取り組んでいる」が95.6%という結果でしたが、「十分に取り組めていないとはいえない」との回答の理由において、アレルギー対応について担任以外への周知ができていないなど、改善すべき内容の記述がありました。

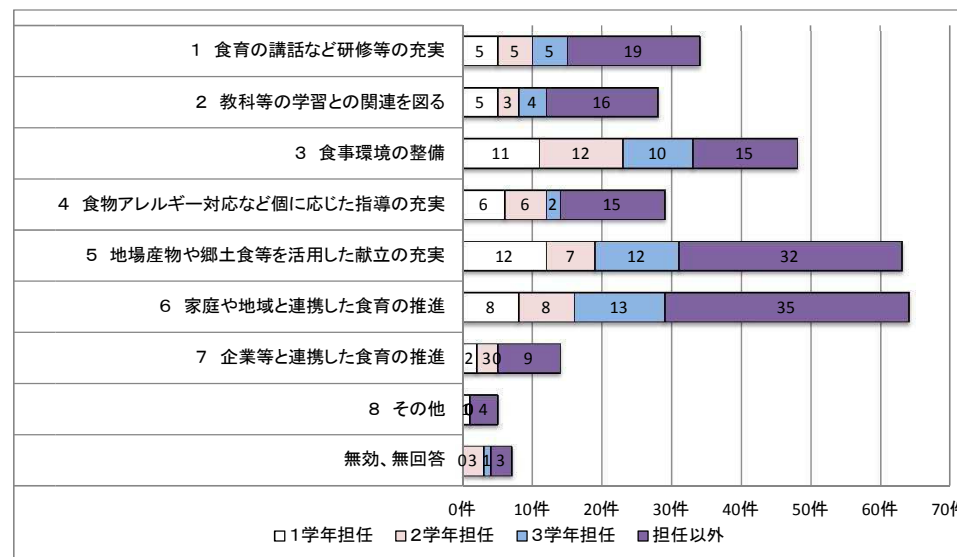


## 2 食育について

【問5】 中学校給食を活用したさらなる食育の充実のために、今後、特に重視して進める必要があると思うことは、何ですか。(2つまで選択可)	1学年担任	2学年担任	3学年担任	担任以外	合計
1 食育の講話など研修等の充実	5 17.9%	5 19.2%	5 20.8%	19 23.8%	34 21.5%
2 教科等の学習との関連を図る	5 17.9%	3 11.5%	4 16.7%	16 20.0%	28 17.7%
3 食事環境の整備	11 39.3%	12 46.2%	10 41.7%	15 18.8%	48 30.4%
4 食物アレルギー対応など個に応じた指導の充実	6 21.4%	6 23.1%	2 8.3%	15 18.8%	29 18.4%
5 地場産物や郷土食等を活用した献立の充実	12 42.9%	7 26.9%	12 50.0%	32 40.0%	63 39.9%
6 家庭や地域と連携した食育の推進	8 28.6%	8 30.8%	13 54.2%	35 43.8%	64 40.5%
7 企業等と連携した食育の推進	2 7.1%	3 11.5%	0 0.0%	9 11.3%	14 8.9%
8 その他	1 3.6%	0 0.0%	0 0.0%	4 5.0%	5 3.2%
無効、無回答	0 0.0%	3 11.5%	1 4.2%	3 3.8%	7 4.4%
合計	50 100.0%	47 100.0%	47 100.0%	148 100.0%	292 100.0%

問5 「その他」の意見・・・成長期に必要な栄養素やカロリーについての教育(1件)、給食が提供される過程についての教育(1件)など

「中学校給食を活用したさらなる食育の充実のために、今後、特に重視して進める必要があると思うことは、何ですか。(2つまで選択可)」の問いについて、「家庭や地域と連携した食育の推進」が64件、次いで、「地場産物や郷土食等を活用した献立の充実」が63件という結果でした。



【問6】 給食が始まって生徒が一番変わったと感じる点はどのようなことですか。	1学年担任	2学年担任	3学年担任	担任以外	合計
会話が增えた	9: 32.1%	7: 26.9%	6: 25.0%	16: 20.0%	38: 24.1%
給食時間が楽しそう、楽しみにしている	4: 14.3%	6: 23.1%	5: 20.8%	20: 25.0%	35: 22.2%
食べる量が増えた、おかわりが増えた、食べ残しが減った	4: 14.3%	1: 3.8%	3: 12.5%	7: 8.8%	15: 9.5%
自主性、責任感が増した	5: 17.9%	2: 7.7%	2: 8.3%	5: 6.3%	14: 8.9%
栄養バランスや食生活が改善された	1: 3.6%	1: 3.8%	4: 16.7%	5: 6.3%	11: 7.0%
協調性や思いやりの心が育った	1: 3.6%	0: 0.0%	4: 16.7%	6: 7.5%	11: 7.0%
特に無し、変わらない、わからない	3: 10.7%	2: 7.7%	1: 4.2%	2: 2.5%	8: 5.1%
全員同じものを食べる安心感、共有感がある	1: 3.6%	1: 3.8%	0: 0.0%	6: 7.5%	8: 5.1%
忙しくなった	1: 3.6%	1: 3.8%	1: 4.2%	2: 2.5%	5: 3.2%
好き嫌いが減った、色々なものを食べるようになった	3: 10.7%	0: 0.0%	1: 4.2%	0: 0.0%	4: 2.5%
生徒の好き嫌いや食習慣が見えてきた	1: 3.6%	2: 7.7%	1: 4.2%	0: 0.0%	4: 2.5%
規律正しくなった、キビキビと準備している	1: 3.6%	0: 0.0%	0: 0.0%	2: 2.5%	3: 1.9%
食べるスピードが早くなった	0: 0.0%	2: 7.7%	1: 4.2%	0: 0.0%	3: 1.9%
食事に集中するようになった	0: 0.0%	0: 0.0%	1: 4.2%	1: 1.3%	2: 1.3%
食への関心が増した	2: 7.1%	0: 0.0%	0: 0.0%	0: 0.0%	2: 1.3%
その他	3: 10.7%	4: 15.4%	1: 4.2%	3: 3.8%	11: 7.0%
合計	39:	29:	31:	75:	174:

### 3 最後に

【問7】 中学校給食について、ご意見・ご要望がありましたら、具体的に記入してください。	1学年担任	2学年担任	3学年担任	担任以外	合計
良い、ありがたい、おいしい	3: 10.7%	2: 7.7%	4: 16.7%	9: 11%	18: 11.4%
時間が短い、時程調整が厳しい	3: 10.7%	1: 3.8%	1: 4.2%	5: 6%	10: 6.3%
量が少ない、量の調整(補食など)を認めてほしい	2: 7.1%	3: 11.5%	1: 4.2%	3: 4%	9: 5.7%
食器を軽く、割れにくいものにしてほしい	2: 7.1%	1: 3.8%	0: 0.0%	5: 6%	8: 5.1%
良くない、負担が大きい	2: 7.1%	0: 0.0%	1: 4.2%	3: 4%	6: 3.8%
アレルギー対応が大変	2: 7.1%	1: 3.8%	0: 0.0%	1: 1%	4: 2.5%
栄養バランスが良い	0: 0.0%	0: 0.0%	2: 8.3%	1: 1%	3: 1.9%
箸やスプーンを用意してほしい	0: 0.0%	0: 0.0%	0: 0.0%	2: 3%	2: 1.3%
その他	4: 14.3%	6: 23.1%	3: 12.5%	9: 11%	13: 8.2%
合計	18:	14:	12:	38:	73:



# 平成28年度 中学校給食に関するアンケート

生徒用

川崎市教育委員会事務局 中学校給食推進室

このアンケートは、生徒のみなさんにとって中学校給食がより良い給食となるよう、今後の参考資料とするために、実施するものです。  
質問をよく読んで、**あてはまる番号を回答欄の中にご記入ください。**「その他」を選んだ方は、( )内に具体的にご記入ください。

※給食を食べていない生徒も「全員が回答する質問（問19以降）」に回答してください。

- 学年
1. 1学年
  2. 2学年
  3. 3学年

回答欄

- 性別
1. 男
  2. 女

回答欄

## 1 給食について（給食を食べている方だけ回答）

問1 給食は、「おいしい」ですか。

1. おいしい
2. どちらかといえば、おいしい
3. どちらかといえば、おいしくない
4. おいしくない

回答欄

問2 問1で「3、4」と回答した方は、その理由を記入してください。

回答欄

問3 給食の量は、どうですか。

1. 多い
2. やや多い
3. ちょうどよい
4. やや少ない
5. 少ない

回答欄

問4 給食の「味付け」はどうですか。

1. 濃い
2. やや濃い
3. ちょうどよい
4. やや薄い
5. 薄い

回答欄

問5 給食で出された食べ物は、残さず食べていますか。

1. いつも残さず全部食べている → 問8へ
2. ときどき残す → 問6、問7へ
3. いつも残す → 問6、問7へ

回答欄

問6 問5で「2、3」と回答した方は、その理由は何ですか。（2つまで選択可）

1. 嫌いな（苦手な）物があるから
2. 給食時間が短いから
3. おいしくないから
4. 太りたくないから
5. その他 ( )

回答欄

問7 問5で「2、3」と回答した方は、その残す食品は何ですか。（2つまで選択可）

1. ごはん
2. パン
3. 牛乳
4. 肉・魚が入ったおかず
5. 野菜が入ったおかず
6. 汁物
7. 果物、デザート類
8. その他 ( )

回答欄

問8 中学校給食が始まったことについて、どう思いますか。

1. よい → 問9へ
2. どちらかといえばよい → 問9へ
3. どちらかといえばよくない → 問10へ
4. よくない → 問10へ

回答欄

問9 問8で「1、2」と回答した方は、その理由は何ですか。（2つまで選択可）

1. おいしいから
2. 献立に変化があり、いろいろな食物をバランス良く食べることができるから
3. 温かいものが食べられるから
4. 小学校のときと同じようにみんなで準備して、みんなで食べられるから
5. 自分の好きな物が多く出るから
6. 家の人がお弁当を作らなくてよいから
7. その他 ( )

回答欄

問10 問8で「3、4」と回答した方は、その理由は何ですか。（2つまで選択可）

1. おいしくないから
2. 献立にあまり魅力・変化がないから
3. 準備や後片付けが大変だから
4. 自分の嫌い・苦手な物が多く出るから
5. 家からの弁当の方がよいから
6. その他 ( )

回答欄

問11 毎日給食を食べるようになって変わったことがありますか。（2つまで選択可）

1. 以前より野菜を食べるようになった
2. 嫌いなものも食べようとするようになった
3. 食べ物の話題が増えた
4. 料理に関心を持つようになった
5. その他 ( )
6. 特にない

回答欄

## 2 「マイはし」について（給食を食べている方だけ回答）

※ 中学校給食では、「自己管理能力を育む」等の観点から、はし等については自宅から持参することとしています。

問12 はし等を忘れずに持ってきていますか。

1. いつも忘れずに持ってきている
2. ときどき忘れる
3. いつも忘れる

回答欄

問13 はし等を自分で洗っていますか。

1. いつも自分で洗っている
2. ときどき自分で洗っている
3. いつも自分以外の人に洗ってもらっている

回答欄

問14 この「マイはし」の制度について、どう思いますか。

**3 献立表などについて（給食を食べている方だけ回答）**

問15 学校で配布される「献立表」や「給食に関するお便り」を見ていますか。

1. いつも見ている
2. ときどき見ている
3. ほとんど見ていない → 問16へ
4. まったく見ていない → 問16へ

回答欄

問16 問15で「3、4」と回答した方は、その理由は何ですか。（2つまで選択可）

1. 内容が難しいから
2. 内容がつまらないから
3. 文章が読みにくいから
4. 興味・関心がないから
5. 見る必要性を感じないから
6. その他・改善策など（ ）

回答欄

問17 いままで食べた給食で、好きだった献立は何ですか。

**4 配膳について（給食を食べている方だけ回答）**

問18 給食の配膳方法や配膳台などの使用する器具について、困ったこと（大変なこと、不便なこと）はありますか。

1. ない
2. ある（具体的に： ）

回答欄

**5 給食時間について（全員が回答してください。）**

問19 給食時間について、どう思いますか。

1. 長い
2. 短い
3. ちょうどよい

回答欄

問20 給食の時間は、楽しいですか。

1. 楽しい
2. どちらかといえば、楽しい
3. どちらかといえば、楽しくない
4. 楽しくない

回答欄

**6 食事のマナーや食べ物について（全員が回答してください。）**

問21 食事のマナーや食べ物について、家の中で話題になることはありますか。

1. よく話題になる
2. ときどき話題になる
3. ほとんど話題にならない

回答欄

**7 朝食や生活習慣について（全員が回答してください。）**

問22 朝食を食べていますか。

1. 毎日食べる
2. 食べる日の方が多い
3. 食べない日の方が多い
4. ほとんど食べない

回答欄

問23 朝食では、ふだん何を食べていますか。

1. 主食（ご飯、パン、めん、シリアルなど）だけ
2. 主食とおかず
3. くだもの、ヨーグルト、飲み物だけ
4. その他（菓子、菓子パンなど）

回答欄

問24 朝食は、ふだん誰と一緒に食べますか。

1. 家族全員
2. 大人もいるが全員ではない
3. 子どもだけ
4. ひとり
5. 食べていない
6. その他（ ）

回答欄

問25 学校で眠くなることはありますか。

1. 眠くなることはない
2. たまに眠くなる
3. よく眠くなる
4. いつも眠くなる

回答欄

**8 最後に（全員が回答してください。）**

問26 中学校給食について、意見・要望を具体的に記入してください。

※ アンケートは以上です。ご協力ありがとうございました。

# 平成28年度 中学校給食に関するアンケート

保護者用

川崎市教育委員会事務局 中学校給食推進室

平成29年度中の全中学校での給食実施に向け、今後の参考資料とするため、アンケートを実施したいと思いますので、ご協力をお願いいたします。  
質問をよく読んで、**あてはまる番号を回答欄の中にご記入ください。**「その他」を選んだ方は、( )内に具体的に記入ください。

## 1 お子様について

学年	1. 1学年	回答欄	性別	1. 男	回答欄
	2. 2学年			2. 女	
	3. 3学年				

## 2 中学校給食について

問1 中学校給食が始まったことについて、どう思いますか。

1. よい	→ 問2へ	回答欄
2. どちらかといえばよい	→ 問2へ	
3. どちらかといえばよくない	→ 問3へ	
4. よくない	→ 問3へ	

問2 問1で「1、2」と回答した方は、その理由は何ですか。(2つまで選択可)

1. 中学生の栄養バランスに配慮されているから	回答欄
2. 献立が豊富で、毎日違うものを食べさせることができるから	
3. 家では出ない(作れない)献立や食材を食べさせることができるから	
4. 食べ物の好き嫌いをなくす「きっかけ」になると思うから	
5. みんなで同じものが食べられるから	
6. お弁当を作らなくてよいから	
7. 献立の話など、子どもとのコミュニケーションの機会が増えたから	
8. その他 ( )	

問3 問1で「3、4」と回答した方は、その理由は何ですか。(2つまで選択可)

1. 量が少ないと思われるから	回答欄
2. 食べさせたいと思う献立がないから	
3. お弁当を食べさせたいから	
4. みんなと同じものは、食べさせたくないから	
5. 食物アレルギーが心配だから	
6. 他都市での異物混入などの事故を聞いたから	
7. お弁当のときより、子どもとのコミュニケーションの機会が減ったから	
8. その他 ( )	

## 3 食育について

食育とは、様々な経験を通じて「食」に関する知識と「食」を選択する力を習得し、健全な食生活を実践することができる人間を育てることです。

問4 食育について関心がありますか。

1. 関心がある	回答欄
2. どちらかといえば関心がある	
3. どちらかといえば関心がない	
4. 関心がない	

問5 日ごろ、お子様の食習慣について、心がけていることは何ですか。(2つまで選択可)

1. 規則正しく1日3食食べる	回答欄
2. 食事内容にかたよりが無いようにする	
3. 家族みんなで食べるようにする	
4. 残さず食べる	
5. 食事マナーや作法	
6. 特にない	
7. その他 ( )	

問6 日ごろ、お子様の食習慣などについて、心配していることは何ですか。(2つまで選択可)

1. 欠食(朝食抜きなど)	回答欄
2. 偏食(好きなものだけを食べる)	
3. 小食	
4. 過食	
5. 孤食(ひとりで食べる)	
6. その他 ( )	
7. 特にない	

問7 給食が始まったことで家庭での食生活等で変化がありましたか。(2つまで選択可)

1. 以前より野菜を食べるようになった	回答欄
2. 嫌いなものも食べようようになった	
3. 食べ物の話題が増えた	
4. 料理に関心を持つようになった	
5. その他 ( )	
6. 特にない	

## 4 献立表などについて

問8 学校で配布される「献立表」や「給食のおたより」をご家庭でご覧になっていますか。

1. 見ている	→ 問9へ	回答欄
2. ときどき見ている	→ 問9へ	
3. ほとんど見ていない	→ 問10へ	
4. まったく見ていない	→ 問10へ	

問9 問8で「1、2」と回答した方は、どのように活用していますか。

1. 献立や食材を確認している	回答欄
2. 家庭での食事作りの参考にしている・メニューが重ならないようにしている	
3. 食に関する知識や情報を参考にしている	
4. その他 ( )	

問10 問8で「3、4」と回答した方は、その理由は何ですか。

1. 読みにくい、つまらない	回答欄
2. 特に見る必要がない	
3. 配られていることを知らない	
4. その他 ( )	

## 5 最後に(自由記入欄)

問11 中学校給食について、ご意見・ご要望がありましたら記入してください。

\* アンケートは以上です。2月17日(金)までに学級担任へご提出ください。ご協力ありがとうございました。

# 平成28年度 中学校給食に関するアンケート

教職員用

川崎市教育委員会事務局 中学校給食推進室

平成29年度中の全中学校での給食実施に向け、今後の参考資料とするため、アンケートを実施したいと思いますので、ご協力をお願いいたします。  
質問をよく読んで、**あてはまる番号を回答欄の中にご記入ください**。「その他」を選んだ方は、( )内に具体的にご記入ください。

## 1 教職員の状況について

**担任**

1. クラス担任
2. クラス担任ではない

回答欄

**学年（※クラス担任の場合）**

1. 1学年
2. 2学年
3. 3学年

回答欄

## 2 給食について

**問1 生徒の食べ残しの状況は、どうですか。およそ1週間の平均でお答えください。**

1. ほとんど残らない
2. 4分の1程度残る
3. 3分の1程度残る
4. その他 ( )

回答欄

**問2 中学校給食でよいと思うことは何ですか。（2つまで選択可）**

1. 栄養バランスがよく、いろいろな食物をバランスよく食べることができる
2. 献立に変化があり、毎日違うものを食べることができる
3. 生徒全員が同じものを食べることができる
4. 生徒が喜んでいて、給食を楽しみにしている
5. 食育のきっかけとなる
6. その他 ( )

回答欄

**問3 食物アレルギーを有する生徒について、以下のことに取り組んでいますか。**

- ・ 教職員間での連携を強化して取り組んでいる
- ・ チェック体制を整えている
- ・ 誤配が起きないように、慎重に対応している
- ・ 誤食が起きないように（誤っておかわりをしない等）、慎重に対応している
- ・ 異物混入などの事故が起きないように、慎重に対応している

1. 十分に取り組んでいる
2. 十分に取り組めていない

回答欄

**問4 問3で「2」と回答した方は、その理由を記入してください。**

回答欄

## 3 食育について

食育とは、様々な経験を通じて「食」に関する知識と「食」を選択する力を習得し、健全な食生活を実践することができる人間を育てることです。

**問5 中学校給食を活用したさらなる食育の充実のために、今後、特に重視して進める必要があると思うことは、何ですか。（2つまで選択可）**

1. 食育の講話など研修等の充実
2. 教科等の学習との関連を図る
3. 食事環境の整備
4. 食物アレルギー対応など個に応じた指導の充実
5. 地場産物や郷土食等を活用した献立の充実
6. 家庭や地域と連携した食育の推進
7. 企業等と連携した食育の推進
8. その他 ( )

回答欄

**問6 給食が始まって生徒が一番変わったと感じる点はどのようなことですか。**

回答欄

## 4 最後に（自由記入欄）

**問7 中学校給食について、ご意見・ご要望がありましたら、具体的に記入してください。**

回答欄

※ アンケートは以上です。ご協力ありがとうございました。