

川崎市洪水ハザードマップ 幸区版



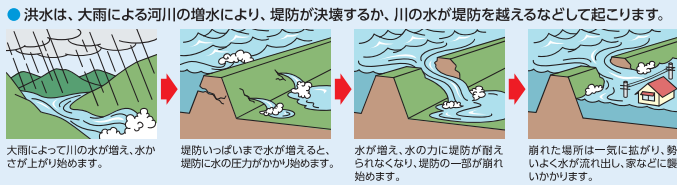
「意識と準備が命を守る！」

洪水ハザードマップとは、河川が大雨によって氾濫した場合に、洪水浸水想定区域や避難場所を示したものです。



洪水から身を守る

洪水発生メカニズム



洪水浸水想定区域の考え方



都市型水害について知る

- 大規模な洪水以外にも、都市は舗装された道路や宅地が多く、降った雨は地中に浸透しにくい... (Urban water hazards like basement flooding, road flooding, and sewer backups).

洪水からの避難

- 洪水の危険が迫った際には、川崎市から対象の地域に避難を呼びかけます。お住まいの環境によって、適切な避難行動に違いがありますので、右ページの判断フローを参考に、ご自身の避難行動や避難先をあらかじめ検討しておきましょう。

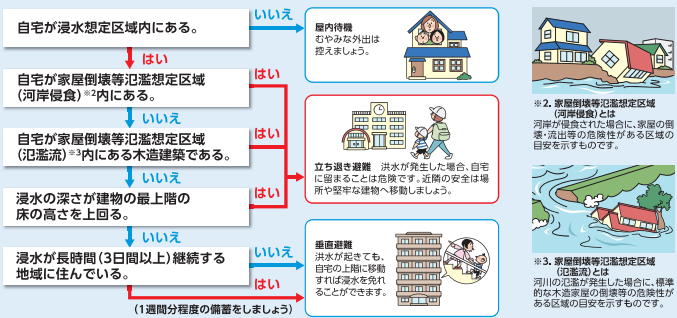
避難に関する情報

避難準備・高齢者等避難開始, 避難勧告, 避難指示 (緊急) の説明と対応方法。

水位に関する情報

Table with columns for water level (水位) and Kawasaki City response (川崎市の対応). Includes levels like flood warning, evacuation order, etc.

状況に応じた避難行動



- 屋外に避難するときの注意点 (Safety tips for outdoor evacuation), 助け合い (互助) (Mutual aid), and other important information.

我が家の防災メモ

ハザードマップを使って我が家の防災メモを完成させましょう！！

自宅の災害リスク

Table for assessing home disaster risk based on distance from rivers and flood levels.

避難方法

- 状況に応じた避難行動を確認し、避難方法を確認しましょう。 (Check evacuation actions and methods based on the situation.)

避難場所と避難経路

Instructions for identifying evacuation locations and routes, including a diagram of a house and its surroundings.

非常持出品

- 非常持出品の保管場所は、家族のみんなで共有しましょう。 (Share storage locations for emergency supplies.)

みんなの約束

Instructions for family agreements and neighborhood agreements regarding disaster preparedness.

がけ崩れから身を守る

土砂災害警戒区域とは

- 土砂災害警戒区域等における土砂災害防止対策の推進に関する法律 (土砂災害防止法) による指定区域の説明と危険性の注意。

急傾斜地崩壊危険区域とは

- 急傾斜地崩壊危険区域とは、がけ崩れにより相当数の居住者等に危害が生ずるおそれがある急傾斜地と、がけ崩れが助長・誘発されないようするため、切土・盛土など一定の行為を制限する必要がある土地。

がけ崩れからの避難

- 土砂災害警戒区域の中にいるときに、避難に関する情報が寄せられたときには、ただちに安全を確保することが必要です。

避難に関する情報

Evacuation information including preparation for elderly, evacuation orders, and emergency instructions.

雨の降り方と災害発生との関係

Table correlating rainfall intensity and duration with disaster risks like landslides and flooding.

日頃の備え

家庭備蓄の充実

- 災害時には、ライフライン機能の低下など都市機能の低下が考えられます。このため、各家庭で最低3日間、出来れば7日間、自宅を過ごせる用意をしましょう。

非常持出品チェックリスト

Checklist for emergency supplies including water, food, medicine, and other essential items.

ハザードマップの使い方

1 自宅を見つけましょう

Instructions for finding one's home on the hazard map and identifying nearby evacuation routes.

3 安全な避難経路を決めましょう

Instructions for determining safe evacuation routes, especially during heavy rain when roads and bridges are dangerous.

5 家族で災害時の対応を話し合しましょう

Instructions for discussing disaster response with family members, including evacuation procedures and communication.

7 我が家の防災メモを完成させましょう

風水害時に役立つ情報

川崎市防災情報ポータルサイト (川崎市ホームページから)

- 市内の災害に関する緊急情報、被害情報、避難情報などを掲載します。 (Access to disaster information on the Kawasaki City website.)

かわさき防災アプリ

- 川崎市の公式アプリのサービス「かわさき防災アプリ」では、災害時の緊急情報や避難情報などをプッシュ通知で受けられるほか、最寄りの避難所や各種ハザードマップを見ることができます。

メールニュースかわさき

- 川崎市から、市内の防災、気象、災害等の情報をメールでお知らせします。 (Sign up for Kawasaki City email newsletters.)

防災行政無線・防災テレホンサービス

- 防災行政無線とは、屋外にあるスピーカーから、市民の皆様に避難情報や防災気象情報をお知らせするものです。 (Information on disaster public address systems.)

国土交通省 京浜河川事務所 河川の防災ページ

- 多摩川・鶴見川の浸水想定区域、家屋倒壊等氾濫想定区域、氾濫シミュレーションを見ることができます。 (Information on river disaster pages from the国土交通省.)

神奈川県 土砂災害情報ポータル

- 川崎市を含む県内の土砂災害警戒区域や、日ごろからの備えを知ることができます。 (Information on Kanagawa Prefecture landslide disaster information portal.)

その他

- ツイッター (アカウント kawasaki_bousai)、緊急速報メール、地上デジタル放送、ケーブルテレビ、かわさきFM (79.1MHz) でも、情報を発信します。

お問い合わせ先

Contact information for various departments including disaster management, river management, and disaster prevention.

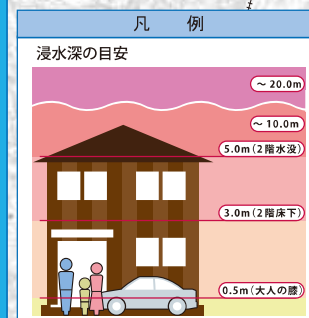
緊急連絡先

Emergency contact numbers for police (110), fire (119), and disaster prevention.

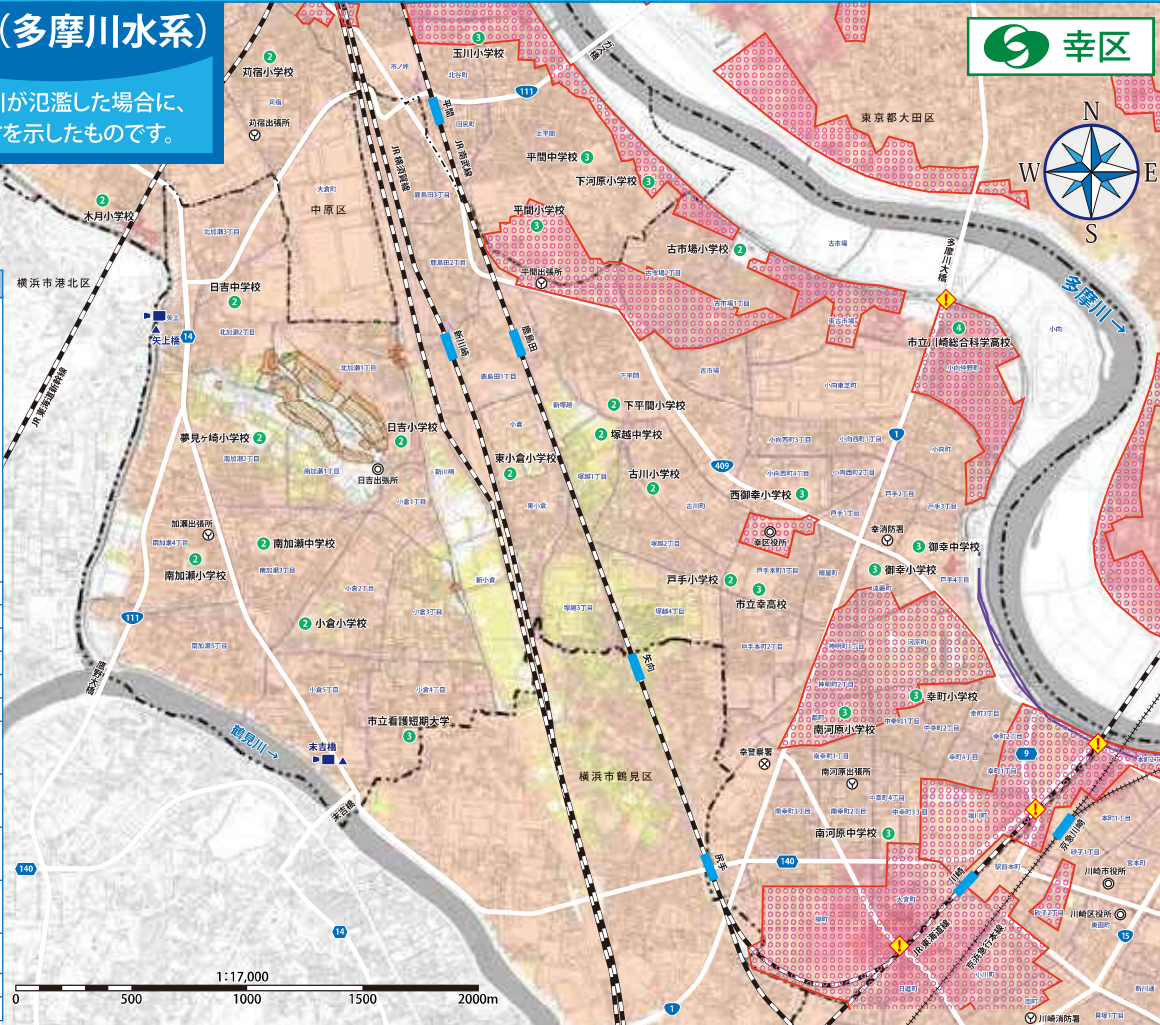
洪水浸水想定区域(多摩川水系)

洪水浸水想定区域とは、河川が氾濫した場合に、浸水が想定される範囲、深さを示したものです。

想定雨量 588mm(2日間)



- 避難場所(○内の数字以上の階が使用可能)
- 水位計
- カメラ画像
- 市役所、区役所、支所、出張所
- 消防署・出張所
- 警察署
- 家屋倒壊等氾濫想定区域(氾濫流)
- 家屋倒壊等氾濫想定区域(河岸侵食)
- 土砂災害警戒区域(平成29年3月時点)
- 急傾斜崩壊危険区域(平成29年3月時点)
- アンダーパス



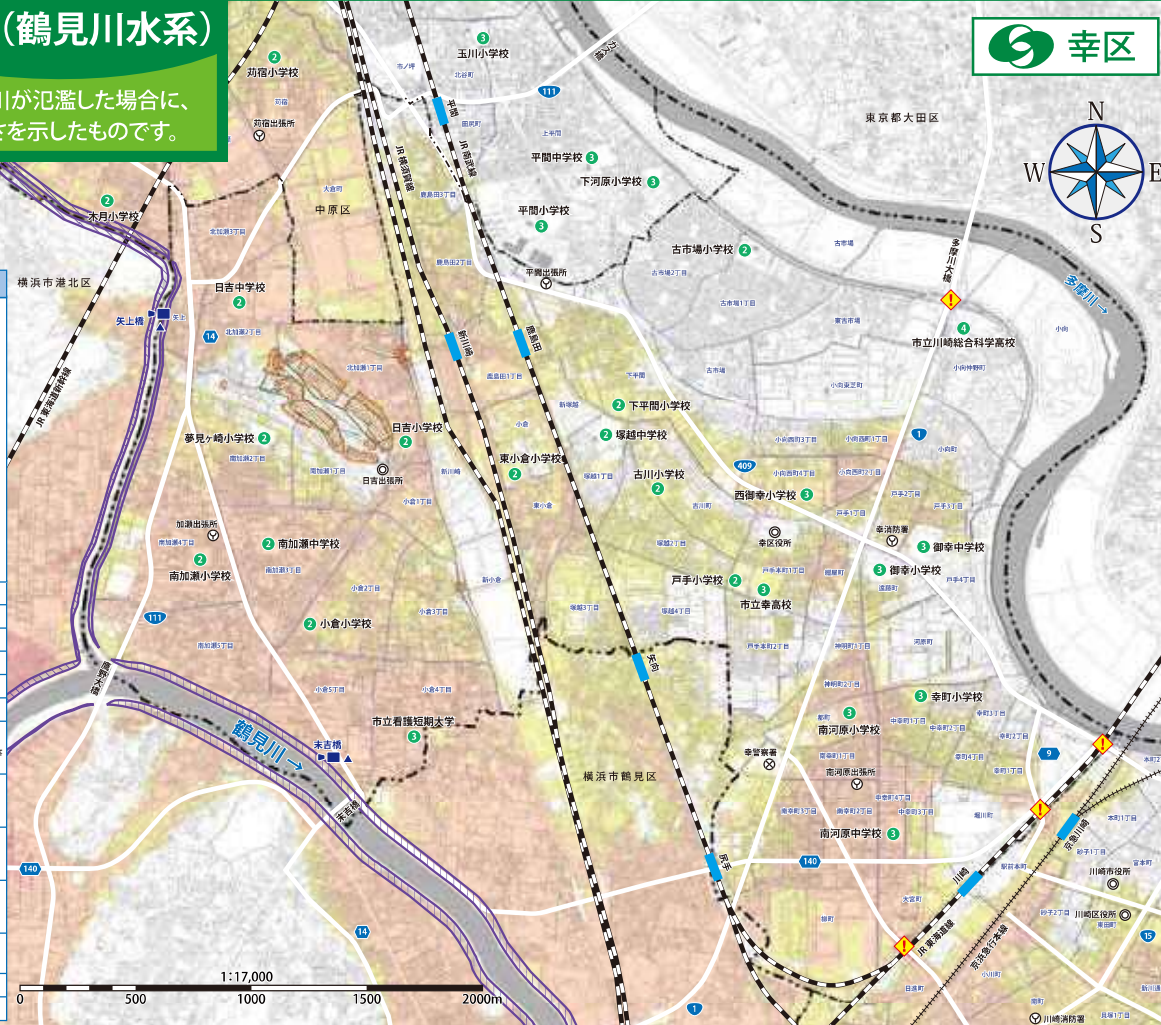
洪水浸水想定区域(鶴見川水系)

洪水浸水想定区域とは、河川が氾濫した場合に、浸水が想定される範囲、深さを示したものです。

想定雨量 792mm(2日間)

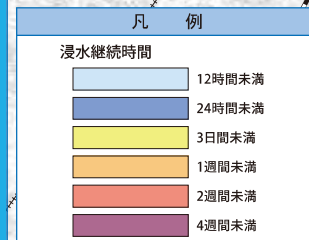


- 避難場所(○内の数字以上の階が使用可能)
- 水位計
- カメラ画像
- 市役所、区役所、支所、出張所
- 消防署・出張所
- 警察署
- 家屋倒壊等氾濫想定区域(氾濫流)
- 家屋倒壊等氾濫想定区域(河岸侵食)
- 土砂災害警戒区域(平成29年3月時点)
- 急傾斜崩壊危険区域(平成29年3月時点)
- アンダーパス

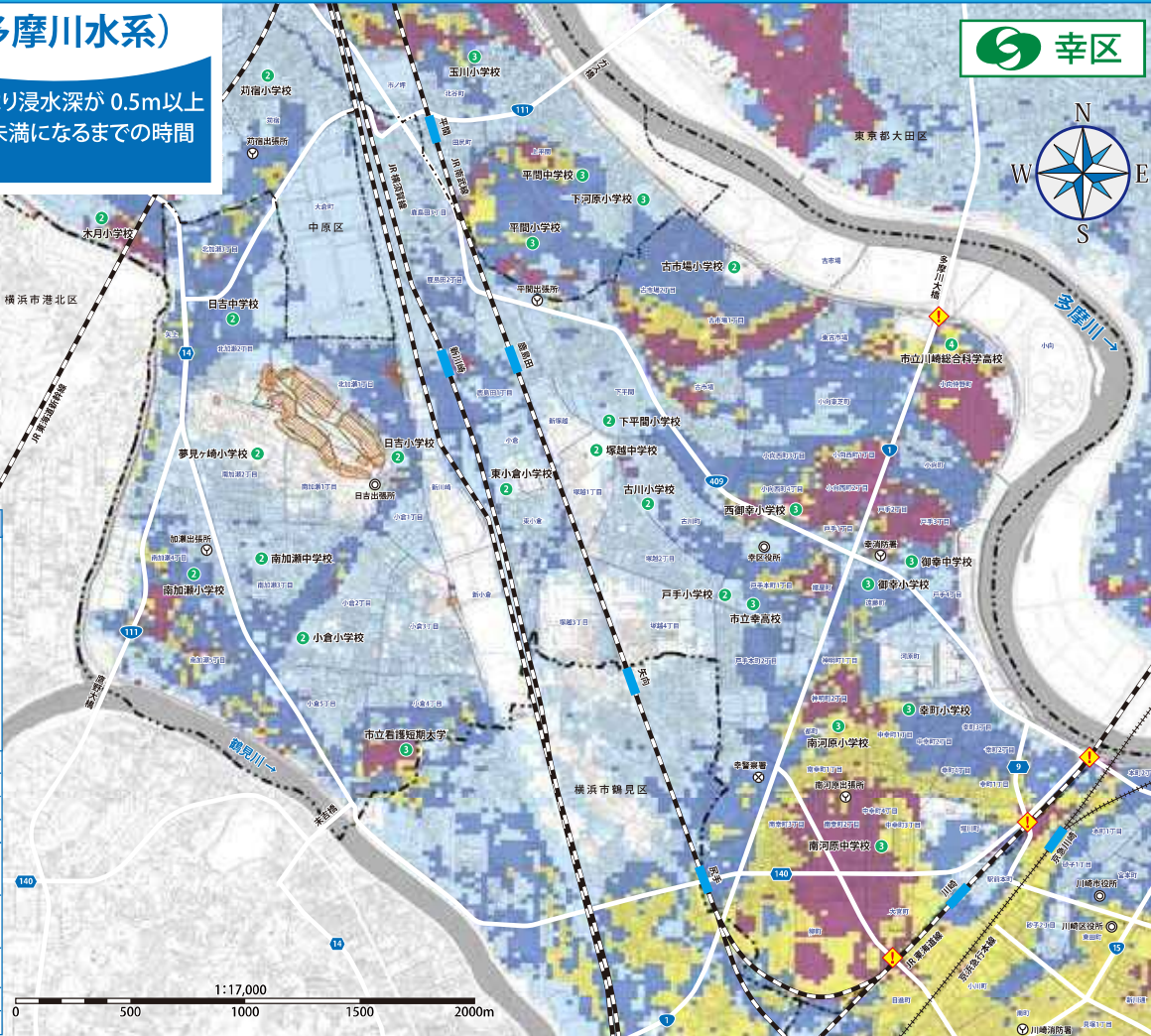


浸水継続時間(多摩川水系)

浸水継続時間とは、洪水により浸水深が0.5m以上となってから最終的に0.5m未満になるまでの時間を示したものです。

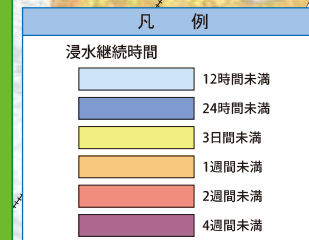


- 避難場所(○内の数字以上の階が使用可能)
- 市役所、区役所、支所、出張所
- 消防署、出張所
- 警察署
- 土砂災害警戒区域(平成29年3月時点)
- 急傾斜崩壊危険区域(平成29年3月時点)
- アンダーパス

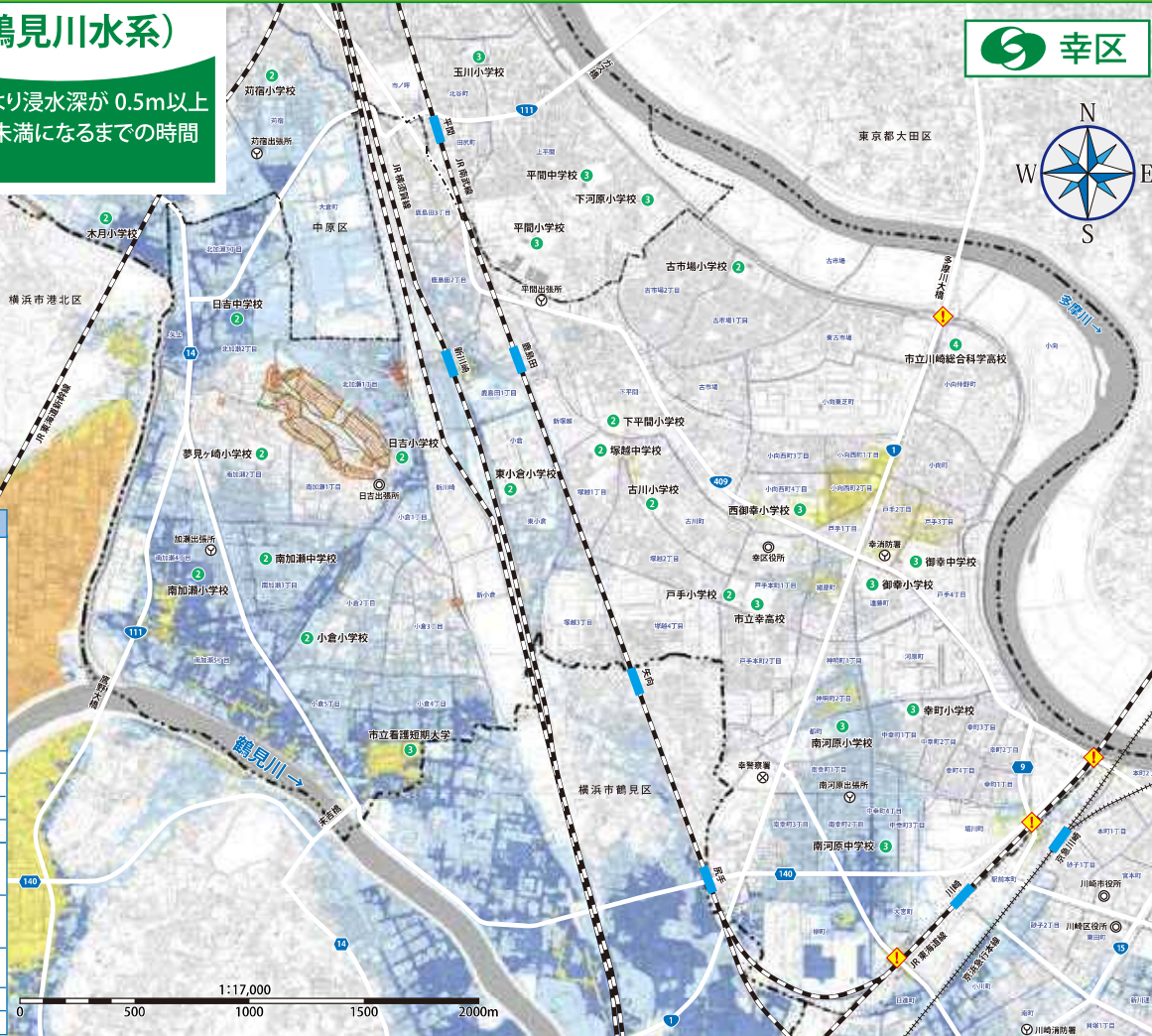


浸水継続時間(鶴見川水系)

浸水継続時間とは、洪水により浸水深が0.5m以上となってから最終的に0.5m未満になるまでの時間を示したものです。



- 避難場所(○内の数字以上の階が使用可能)
- 市役所、区役所、支所、出張所
- 消防署、出張所
- 警察署
- 土砂災害警戒区域(平成29年3月時点)
- 急傾斜崩壊危険区域(平成29年3月時点)
- アンダーパス



●この図の作成に当たっては、国土院の提供したデータ、河川局の提供したデータ、(財)国土院 国土院(112) ●この図の作成に当たっては、国土院の提供したデータ、河川局の提供したデータ、(財)国土院 国土院(112)