

令和元年版

事業概要

川崎市交通局

は じ め に

令和元年版事業概要を刊行いたします。

本書は、当局の事業概況、路線、車両、料金制度、運輸成績、財政状況（予算及び決算）などの資料を収録して、報告するものです。市バス事業を考察する際の参考として御活用いただければ幸いです。

令和元年12月

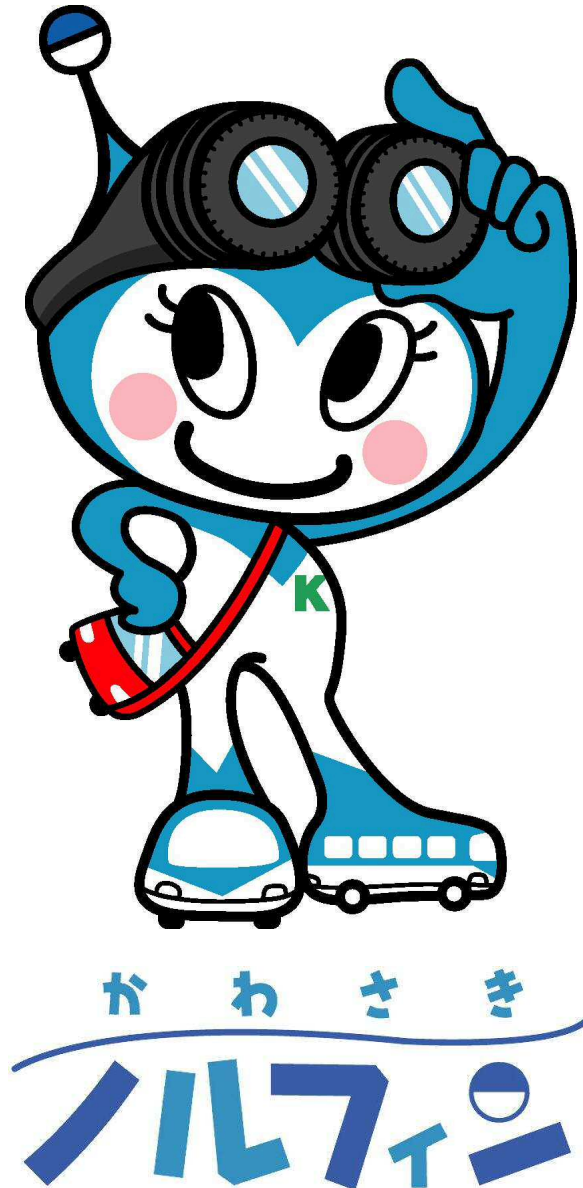
川崎市交通局

経 営 理 念

人と環境にやさしいバスをめざすとともに、効率的な経営とサービス向上に取り組み、市民の信頼に応える質の高い輸送サービスを提供します。

- 1 安全、正確、快適な輸送を行い、お客様の信頼に応えます。
- 2 より良いサービスを明るい笑顔で提供します。
- 3 経営力を高め、活力ある事業運営を行います。
- 4 人を活かし、魅力ある職場をつくります。

市バスイメージキャラクター



市バスがこれからも多くの方から愛されご利用いただくために、子供からお年寄りまで誰もが親しめるような、かわいらしいキャラクターとして誕生しました。

「元気いっぱい、おちゃめなバスの妖精」をイメージしています。

愛称は“市バスに「乗る(ノル)」”と“妖精を意味する「エルフィン(elfin)」”をあわせた造語です。

目 次

I 交通局の組織

職制表及び職員数

	ページ
(1) 職制一覧表 -----	1
(2) 職員数 -----	2

II 自動車運送事業

1 事業概況

(1) 平成30年度川崎市自動車運送事業について -----	3
(2) 平成30年度川崎市自動車運送事業の概要 -----	5

2 主要事項 -----	6
--------------	---

3 営業所等

(1) 営業所 -----	15
(2) 乗車券発売所 -----	15

4 路線

(1) 路線一覧表 -----	16
(2) 認可キロ等 -----	17
(3) バス停留所 -----	17
(4) 深夜バスの運行状況 -----	18

5 車両

(1) 仕様別在籍車両数 -----	19
(2) 営業所別配置車両数 -----	20
(3) 車両形状 -----	20

6 料金制度

(1) 乗合バス料金表 -----	22
(2) ICカード乗車券 -----	23
(3) 共通定期乗車券実施路線 -----	23
(4) 貸切バス車種別料金表 -----	23
(5) 乗合バス料金の変遷 -----	24

7 平成30年度運輸成績

(1) 運輸成績総括表 -----	25
(2) 券種別乗車人員及び乗車料収入 -----	26
(3) 路線別運輸成績表 -----	28
(4) 路線別1日当たり運輸成績表 -----	30
(5) 乗合バス運輸成績の推移 -----	32
(6) 路線別乗車人員の推移 -----	33

(7) 乗合バス乗車人員の推移	34
(8) 乗合バス乗車料収入の推移	36
(9) 路線別収支	38
(10) 深夜バス路線別運輸成績表	39
(11) 事故件数の推移	39

8 財政状況

(1) 平成30年度決算	40
(2) 平成30年度決算の概要	42
(3) 平成30年度実車走行キロ当たり収益・費用	43
(4) 財政収支の推移	44
(5) 令和元年度・平成30年度当初予算比較	45

参 考 資 料

(1) 市勢概要	47
(2) 交通事業の沿革	47
(3) 交通事業のあゆみ	48

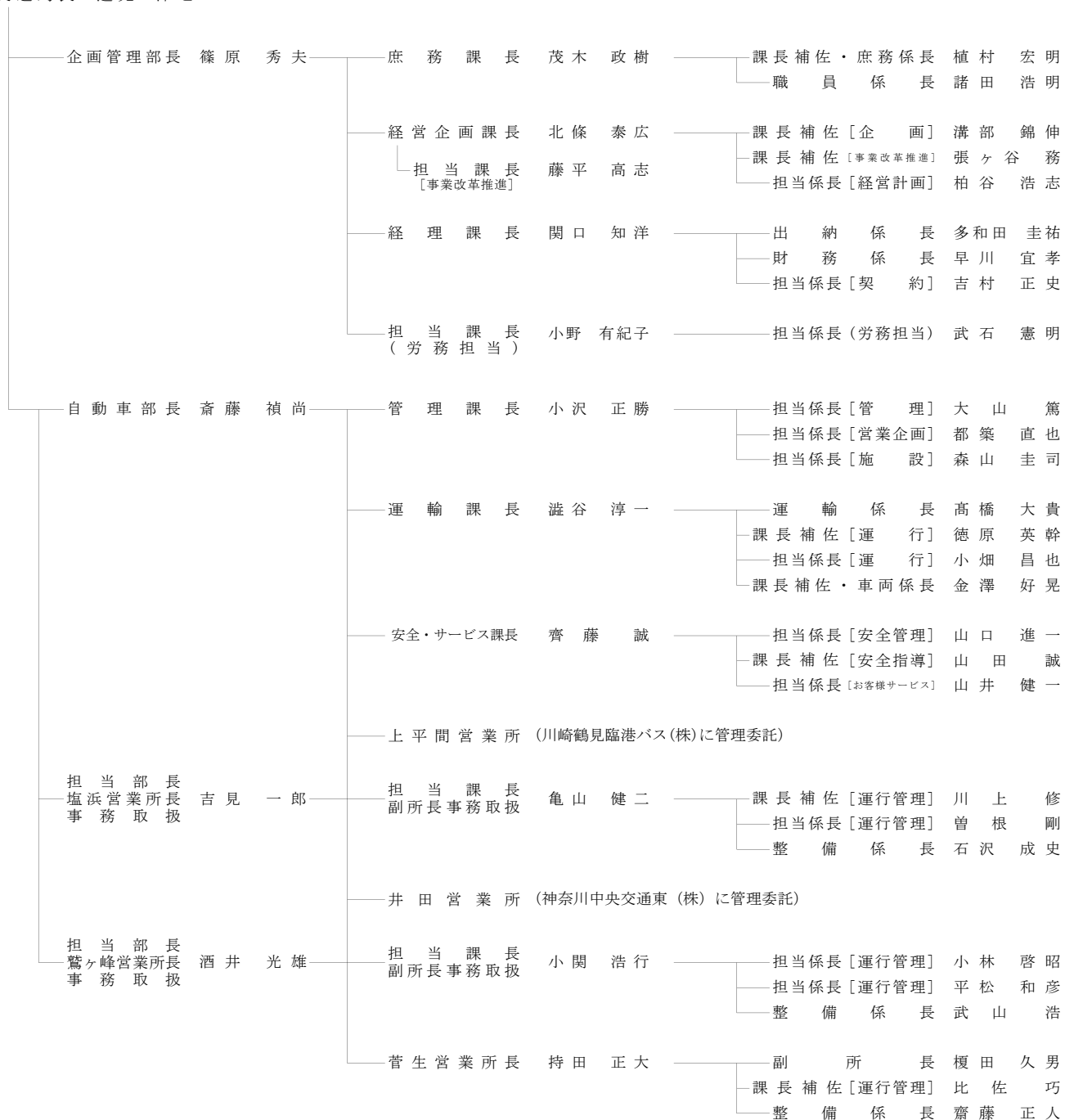
I 交通局の組織

職制表及び職員数

(1) 職制一覧表

平成31年4月1日現在

川崎市交通事業管理者
交通局長 邊見 洋之



(2) 職員数

部課(所)別・職種別職員数

平成31年4月1日現在(単位:人)

	事務職	技術職	運転手	技工	その他	計
企画管理部	1					1
庶務課	8					8
経営企画課	7					7
経理課	11					11
労務担当	5					5
自動車部	1					1
管理課	9	2				11
運輸課	9	4				13
安全・サービス課	11					11
塩浜営業所	16	1	155	10		182
鷲ヶ峰営業所	14	2	129	10	3	158
菅生営業所	12	2	59	1		74
合 計	104	11	343	21	3	482

※ 局長、併任職員は除く。

※ 再任用職員を含む。

Ⅱ 自動車運送事業

1 事業概況

(1) 平成30年度川崎市自動車運送事業について

市バス事業は、平成26年度から平成30年度までを計画期間とする「川崎市バス事業経営プログラム」に基づき、持続可能な経営を目指した取組を着実に進めてきました。

平成30年度の経営状況について、収入としては、人口増などを背景とした輸送需要の変化に対応したダイヤ改正や路線の新設等に取り組み、市バスネットワークの充実を図ったことなどにより、乗車人員が増加し、乗車料収入全体として前年度を上回りました。支出としては、軽油価格の上昇により燃料費が、また、営業所管理委託の拡大により委託料が、それぞれ増加したものの、職員数の減や、退職手当支給率の引き下げなどにより人件費が減少したことから、支出額全体として前年度を下回りました。収益的収支としては、前年度に引き続き黒字決算を確保しました。

今後についても、市バス輸送サービスを持続的に提供するため、令和元年度を初年度とする7年間の経営計画である「川崎市バス事業 経営戦略プログラム」に基づき、さらなるサービスの充実と経営基盤の強化に向けた取組を推進していきます。

「川崎市バス事業経営プログラム」に基づく平成30年度の主な取組

I 安全な輸送サービスの確保

- ・歩行者等にバスの接近を知らせることのできるウィンカーチャイムを全車に導入
- ・夜間の視認性を高めるLEDヘッドライトを全車に導入
- ・運転手実技研修や事故防止研修など輸送安全に係る研修の実施

II 安心・快適なサービスの充実

(1) 市バスネットワークの維持・充実

- ・鷺沼駅～聖マリアンナ医科大学前を結ぶ系統の新設
- ・溝口駅南口～新百合丘駅前を結ぶ系統の増発
- ・溝口駅南口及び宮前平駅から犬蔵・南平方面への深夜バス運行開始

(2) お客様に満足いただけるサービスの提供

- ・お客様アンケート調査の実施

(3) 安心・快適な移動空間の提供

- ・市バス運行情報をスマートフォン等で提供する「市バスナビ」の多言語対応等の機能拡充
- ・JR川崎駅中央改札口前に、民間バス事業者を含めた案内情報を表示するバス総合案内表示板を設置

III 経営基盤の充実・強化

(1) 事業基盤の充実・強化

- ・運転手や整備員の退職動向等を踏まえた正規職員の計画的な採用の実施
- ・職員提案制度の運用、運転技能コンクールの開催、模範となる職員への市長表彰の実施
- ・上平間営業所新事務所棟の供用開始

(2) 運行の効率性向上

- ・管轄路線の見直しによる運行の効率化

IV 社会的要請等に対応した事業の推進

(1) 環境対策の推進

- ・ハイブリッドノンステップバス 2両導入(ハイブリッドバス 計36両)

(2) 地域貢献への取組

- ・「かわさきノルフィン」と「ハローキティ」とのコラボレーションによる事業展開
- ・かわさきノルフィン10周年を記念した衣装デザインコンテストの実施
- ・市バス♥安全・安心フェスタ2018の開催
- ・カワサキハロウィンパレードにおけるハロウィン装飾バスの展示・運行
- ・クリスマスイルミネーションバスの展示・運行
- ・小学校児童の絵画を展示するギャラリーバスを全営業所で運行
- ・交通安全に係るパンフレットやDVDを作成し、市内小学校へ配布

(2) 平成30年度川崎市自動車運送事業の概要

ア 乗合バス事業の概要

市域全体を営業エリアとし、通勤通学や移動手段を持たない高齢者など、市民の皆様の日常生活を支える足として御利用いただいております。

平成31年3月31日現在

項目	数量
在籍車両数	344 両
営業キロ	200,593 km
実車走行キロ	13,017,759 km
乗車人員	50,346,817 人
乗車料収入(税抜き)	8,031,362,192 円
営業路線数	28 路線
運行系統数	202 系統
停留所数	500 箇所

※ 運行系統数には臨時系統の13系統、
運行系統総長キロには臨時系統の総長キロ60.79kmを含む。

イ 貸切バス事業の概要

川崎競輪・競馬の輸送をはじめ、市内の小・中学校の社会見学や遠足、イベント輸送等で地域の皆様に御利用いただいております。

平成31年3月31日現在

項目	数量
在籍車両数	5 両
実車走行キロ	75,304 km
乗車人員	454,617 人
乗車料収入(税抜き)	71,108,781 円
一般貸切輸送件数	221 件
競輪輸送日数	279 日
競馬輸送日数	108 日

2 主要事項

項目	年月日	内容
1 議決事項	30. 10. 15	平成30年第3回川崎市議会定例会 ・平成29年度川崎市自動車運送事業会計決算認定について
	31. 3. 15	平成31年第1回川崎市議会定例会 ・川崎市乗合自動車乗車料条例の一部を改正する条例の制定について ・川崎市貸切自動車条例の一部を改正する条例の制定について ・平成31年度川崎市自動車運送事業会計予算
2 バス路線 (1)路線関係	30. 4. 1	塩浜営業所管内ダイヤ改正 (運行回数の変更等)
	30. 8. 1	川崎港臨港道路東扇島水江町線事業に伴う路線新設等 ア 路線新設区間 道路名 かわさきファズ株式会社管理敷地内道路 (起点) 川崎市川崎区東扇島86番地先 (終点) 川崎市川崎区東扇島86番地先 【キロ程】 0.03km イ 路線廃止区間 (ア) 道路名 かわさきファズ株式会社管理敷地内道路 (起点) 川崎市川崎区東扇島86番地先 (終点) 川崎市川崎区東扇島6番地20先 【キロ程】 0.16km (イ) 道路名 外貿9号道路 (起点) 川崎市川崎区東扇島6番地20先 (終点) 川崎市川崎区東扇島75番地先 【キロ程】 0.15km ウ 新設系統(1系統) 川07 川崎駅 ～ かわさきファズ物流センター前 往 10.17km 復 10.24km エ 廃止系統(1系統) 川07 川崎駅 ～ かわさきファズ物流センター前 往 10.17km 復 10.63km

項目	年月日	内容
	30.10.1	<p>鷺沼駅～聖マリアンナ医科大学前路線新設</p> <p>ア 路線新設区間</p> <p>(ア) 道路名 都市計画道路久末鷺沼線(Ⅰ) (起点) 川崎市宮前区鷺沼三丁目1番2号先 (終点) 川崎市宮前区土橋三丁目27番19号先 【キロ程】 0.72km</p> <p>(イ) 道路名 都市計画道路梶ヶ谷菅生線(Ⅱ) (起点) 川崎市宮前区土橋三丁目27番19号先 (終点) 川崎市宮前区土橋四丁目1番1号先 【キロ程】 0.44km</p> <p>イ 新設系統(2系統)</p> <p>(ア) 鷺31 聖マリアンナ医科大学前 ～ 長沢・清水台・犬蔵 ～ 鷺沼駅 往・復 5.44km</p> <p>(イ) 鷺32 鷺ヶ峰営業所前 ～ 蔵敷・清水台・犬蔵 ～ 鷺沼駅 往・復 6.43km</p> <p>30.10.1 上平間、鷺ヶ峰、菅生営業所管内ダイヤ改正 (運行回数の変更・溝15系統の深夜バス運行等)</p> <p>ア 新設系統(16系統)</p> <p>(ア) 溝11 新百合丘駅前 ← 堰下 復 9.23km(片運行)</p> <p>(イ) 宮04 宮前平駅 ← 北部市場前 復 3.32km(片運行)</p> <p>(ウ) 溝16 菅生車庫 ← 犬蔵・南平・向丘出張所 ← 溝口駅南口 復 6.06km(片運行)</p> <p>(エ) 溝16 北部市場前 ← 溝口駅南口 復 6.88km(片運行)</p> <p>(オ) 溝18 聖マリアンナ医科大学前 ～ 鷺ヶ峰営業所前・稗原・蔵敷 ～ 溝口駅南口 往・復 9.54km</p> <p>(カ) 溝18 聖マリアンナ医科大学前 ～ 盛源寺 ～ 鷺ヶ峰営業所前 往・復 1.46km</p> <p>(キ) 生01 生田駅 ～ 長沢入口・稗原・蔵敷 ～ 宮前平駅 往 11.23km 復 11.25km</p> <p>(ク) 生01 鷺ヶ峰営業所前 → 長沢入口・稗原・犬蔵 → 宮前平駅 往 9.55km(片運行)</p> <p>(ケ) 生01 生田駅 ～ 長沢入口・稗原・犬蔵 ～ 宮前区役所前 往 11.84km 復 10.92km</p> <p>(コ) 生02 生田駅 → 平野・盛源寺 → 聖マリアンナ医科大学前 往 2.64km(片運行)</p>

項目	年月日	内容
		<p>(サ) 生03 生田駅 ～ 南生田一丁目 ～ 聖マリアンナ医科大学前 往・復 4.18km</p> <p>(シ) 生03 生田駅 ～ 南生田保育園前 ～ 聖マリアンナ医科大学前 往・復 3.61km</p> <p>(ス) 宮03 鷺ヶ峰営業所前 ～ 蔵敷・清水台・犬蔵 ～ 宮前平駅 往・復 6.00km</p> <p>(セ) 宮05 聖マリアンナ医科大学前 ～ 蔵敷・清水台・犬蔵 ～ 宮前平駅 往・復 5.01km</p> <p>(ソ) 宮05 聖マリアンナ医科大学前 ～ 蔵敷・清水台・犬蔵 ～ 宮前区役所前 往 5.62km 復 4.68km</p> <p>(タ) 溝16 聖マリアンナ医科大学前 ～ 清水台・犬蔵 ～ 溝口駅南口 往・復 8.57km</p> <p>イ 廃止系統(12系統)</p> <p>(ア) 溝18 聖マリアンナ医科大学前 ～ 鷺ヶ峰営業所前・稗原・蔵敷 ～ 溝口駅南口 往・復 9.51km</p> <p>(イ) 溝18 聖マリアンナ医科大学前 ～ 盛源寺 ～ 鷺ヶ峰営業所前 往・復 1.43km</p> <p>(ウ) 生01 生田駅 ～ 長沢入口・稗原・蔵敷 ～ 宮前平駅 往 11.13km 復 11.15km</p> <p>(エ) 生01 鷺ヶ峰営業所前 → 長沢入口・稗原・犬蔵 → 宮前平駅 往 9.45km(片運行)</p> <p>(オ) 生01 生田駅 ～ 長沢入口・稗原・犬蔵 ～ 宮前区役所前 往 11.74km 復 10.82km</p> <p>(カ) 生02 生田駅 → 平野・盛源寺 → 聖マリアンナ医科大学前 往 2.61km(片運行)</p> <p>(キ) 生03 生田駅 ～ 南生田一丁目 ～ 聖マリアンナ医科大学前 往・復 4.15km</p> <p>(ク) 生03 生田駅 ～ 南生田保育園前 ～ 聖マリアンナ医科大学前 往・復 3.58km</p> <p>(ケ) 宮03 鷺ヶ峰営業所前 ～ 蔵敷・清水台・犬蔵 ～ 宮前平駅 往・復 5.90km</p> <p>(コ) 宮05 聖マリアンナ医科大学前 ～ 蔵敷・清水台・犬蔵 ～ 宮前平駅 往・復 4.84km</p> <p>(サ) 宮05 聖マリアンナ医科大学前 ～ 蔵敷・清水台・犬蔵 ～ 宮前区役所前 往 5.45km 復 4.51km</p> <p>(シ) 溝16 聖マリアンナ医科大学前 ～ 清水台・犬蔵 ～ 溝口駅南口 往・復 8.40km</p>

項 目	年 月 日	内 容
	31. 1. 7	<p>溝口駅前～アマゾン川崎FC路線新設</p> <p>ア 路線新設区間</p> <p>(ア) 道路名 一般市道末長15 (起点) 川崎市高津区末長四丁目8番46号先 (終点) 川崎市高津区末長四丁目8番46号先 【キロ程】 0.05km</p> <p>(イ) 道路名 都市計画道路二子千年線 (起点) 川崎市高津区末長四丁目8番地46号先 (終点) 川崎市高津区北見方一丁目30番21号先 【キロ程】 1.11km</p> <p>(ウ) 道路名 幹線道路宮内21 (起点) 川崎市中原区宮内一丁目2番13号先 (終点) 川崎市中原区宮内一丁目4番55号先 【キロ程】 0.04km</p> <p>(エ) 道路名 主要地方道幸多摩線 (起点) 川崎市中原区宮内一丁目4番55号先 (終点) 川崎市高津区北見方二丁目36番1号先 【キロ程】 1.34km</p> <p>(オ) 道路名 アマゾンジャパン合同会社管理敷地内道路 (起点) 川崎市高津区北見方三丁目14番1号先 (終点) 川崎市高津区北見方三丁目14番1号先 【キロ程】 0.10km</p> <p>(カ) 道路名 都市計画道路二子千年線 (起点) 川崎市高津区北見方二丁目36番1号先 (終点) 川崎市高津区北見方二丁目先 【キロ程】 0.46km</p> <p>(キ) 道路名 都市計画道路二子千年線 (起点) 川崎市高津区北見方一丁目30番21号先 (終点) 川崎市高津区末長四丁目10番9号先 【キロ程】 1.15km</p> <p>イ 新設系統(2系統)</p> <p>直行 溝口駅前 ～ アマゾン川崎FC 往 5.49km 復 3.58km</p>

項 目	年 月 日	内 容
	31. 1. 7	<p>登戸区画整理事業に伴う路線新設等</p> <p>ア 路線新設区間</p> <p>(ア) 道路名 区画道路8-2号線 (起点) 川崎市多摩区登戸2465番地先 (終点) 川崎市多摩区登戸2224-2番地先 【キロ程】 0.09km</p> <p>(イ) 道路名 都市計画道路登戸3号線 (起点) 川崎市多摩区登戸2224-2番地先 (終点) 川崎市多摩区登戸2423-3番地先 【キロ程】 0.18km</p> <p>(ウ) 道路名 都市計画道路登戸野川線 (起点) 川崎市多摩区登戸2423-3番地先 (終点) 川崎市多摩区登戸3414-4番地先 【キロ程】 0.08km</p> <p>(エ) 道路名 歩6-2号線 (起点) 川崎市多摩区登戸3414-4番地先 (終点) 川崎市多摩区登戸2569-1番地先 【キロ程】 0.05km</p> <p>(オ) 道路名 一般市道登戸14 (起点) 川崎市多摩区登戸2569-1番地先 (終点) 川崎市多摩区登戸3409番地先 【キロ程】 0.01km</p> <p>イ 路線廃止区間</p> <p>(ア) 道路名 一般市道登戸98 (起点) 川崎市多摩区登戸2465番地先 (終点) 川崎市多摩区登戸3420番地先 【キロ程】 0.25km</p> <p>(イ) 道路名 一般市道登戸82 (起点) 川崎市多摩区登戸3420番地先 (終点) 川崎市多摩区登戸2569-1番地先 【キロ程】 0.11km</p> <p>(ウ) 道路名 一般市道登戸14 (起点) 川崎市多摩区登戸2569-1番地先 (終点) 川崎市多摩区登戸3409番地先 【キロ程】 0.01km</p>

項 目	年 月 日	内 容
		<p>ウ 新設系統(6系統)</p> <p>(ア) 登14 西菅団地 ～ 登戸駅 往 6.24km 復 6.36km</p> <p>(イ) 登14 西菅団地 → 向丘遊園駅入口 往 6.84km(片運行)</p> <p>(ウ) 登14 西菅団地 ← 多摩消防署前 復 7.74km(片運行)</p> <p>(エ) 溝06 溝口駅前 ～ 登戸駅 往 8.82km 復 7.06km</p> <p>(オ) 溝06 第三京浜入口 ～ 登戸駅 往 10.17km 復 8.41km</p> <p>(カ) 溝06 井田営業所前 ～ 登戸駅 往 13.88km 復 12.12km</p> <p>エ 廃止系統(6系統)</p> <p>(ア) 登14 西菅団地 ～ 登戸駅 往 6.20km 復 6.36km</p> <p>(イ) 登14 西菅団地 → 向丘遊園駅入口 往 6.80km(片運行)</p> <p>(ウ) 登14 西菅団地 ← 多摩消防署前 復 7.70km(片運行)</p> <p>(エ) 溝06 第三京浜入口 ～ 登戸駅 往 10.13km 復 8.41km</p> <p>(オ) 溝06 井田営業所前 ～ 登戸駅 往 13.84km 復 12.12km</p> <p>(カ) 溝06 溝口駅前 ～ 登戸駅 往 8.78km 復 7.06km</p> <p>31. 2. 1 鷲ヶ峰営業所管内ダイヤ改正 (運行回数の変更等)</p>

項目	年月日	内 容		
(2)停留所 関係	30. 4. 1	停留所名称変更		
		旧名称	新名称	
		川崎駅西口北	川崎駅ラゾーナ広場	
	30. 8. 1	停留所廃止		
		名称	方向	位置
		物流第2街区	川崎駅方向	川崎市川崎区東扇島75番地先
	30.10. 1	停留所新設		
		名称	方向	位置
		土橋南公園	聖マリアンナ 医科大学前	川崎市宮前区鷺沼四丁目2番地先
			鷺沼駅	川崎市宮前区土橋三丁目16番地先
土橋四丁目		聖マリアンナ 医科大学前	川崎市宮前区土橋四丁目3番地先	
		鷺沼駅	川崎市宮前区土橋三丁目27番地先	
菅生		聖マリアンナ 医科大学前	川崎市宮前区菅生一丁目9番地先	
		鷺沼駅	川崎市宮前区菅生一丁目9番地先	
31. 1. 7	停留所新設			
	名称	方向	位置	
	アマゾン川崎FC	—	川崎市高津区北見方三丁目14番地先	

項目	年月日	内容	
3 建設改良事業 (1)車両関係		乗合自動車購入	
	30. 12. 25	ノンステップバス[大型11mクラス] 2両	
	30. 12. 26	ノンステップバス[中型] 7両	
	31. 1. 30	ノンステップバス[大型10.5mクラス] 9両	
	31. 1. 31	ハイブリッドノンステップバス[大型] 2両	
	31. 3. 31	車内運行情報管理システム機器 16台	
		自動料金収納機等更新 1式	
		市バスナビ車載器更新 20台	
	(2)建物関係	30. 8. 3	停留所上屋設置工事 (4箇所)
		31. 1. 22	上平間営業所事務所棟改築工事
			上平間営業所事務所棟改築衛生その他設備工事
		31. 1. 31	上平間営業所事務所棟改築電気その他設備工事

項目	年月日	内容	
(3)構築物 関係	30. 8. 3	照明付バス停留所標識設置 (4箇所)	
	30. 9. 18	菅生営業所燃料地下タンク設置工事	
	30. 10. 19	照明付バス停留所標識設置 (12箇所)	
	31. 2. 21	鷲ヶ峰営業所受変電設備改修工事	
	31. 3. 1	二面式バス停留所標識設置 (20箇所)	
	31. 3. 19	照明付バス停留所標識設置 (4箇所)	
(4)機械諸 器具関係	31. 1. 29	ドライブレコーダー	25台
		非常時連絡用無線機(車載用)購入	17台
	31. 1. 31	高圧温水洗浄機	4台
	31. 2. 20	市バスナビ用ハードウェア	7台
	31. 3. 5	市バスナビ表示器ルータ更新	54台
	31. 3. 11	営業所ほか監視カメラ更新	1式
	31. 3. 20	塩浜営業所2柱式リフト設置	1式
	31. 3. 29	乗車動向分析システム改修	1式
	31. 3. 31	財務会計システム更新	1式
		バス運行情報システム更新	1式
	川崎駅中央通路バス総合案内表示板設計製作設置	1式	

3 営業所等

(1) 営業所

平成31年4月1日現在

施設	所在地	営業開始	敷地面積(㎡)	建物面積(㎡)
上平間営業所	中原区上平間1140番地	昭和28年 7月22日	8,636.17	2,587.29
	・ 建物面積は、営業所、整備工場及び付属建物18棟の延床面積			
塩浜営業所	川崎区塩浜2丁目2番1号	昭和37年 8月7日	8,091.56	1,675.76
	・ 建物面積は、営業所、整備工場及び付属建物11棟の延床面積			
井田営業所	高津区明津98番地	昭和41年 8月1日	5,437.98	1,058.62
	・ 建物面積は、営業所、整備工場及び付属建物7棟の延床面積			
鷺ヶ峰営業所	宮前区菅生ヶ丘41番1号	昭和47年 4月27日	9,420.84	6,184.40 (地下を含む。)
	・ 建物面積は、営業所、整備工場及び付属建物4棟の延床面積			
菅生営業所	宮前区犬蔵3丁目5番1号	平成23年 4月1日	2,508.08	435.98
	・ 建物面積は、営業所及び付属建物6棟の延床面積			

※ 各営業所の定期券等販売窓口は年中無休

(営業時間)月～金曜日は 7:00～20:00

土曜・日祝日、12月29日～31日及び1月1日～3日は 7:00～19:00

(2) 乗車券発売所

施設	所在地	営業開始	床面積(㎡)
川崎乗車券 発売所	川崎区駅前本町26番地1 (アトレ川崎 3階)	平成15年 3月1日	27.03
溝口乗車券 発売所	高津区溝口1丁目3番1号 (武蔵溝ノ口駅北口ノクティ1 地下1階)	平成9年 9月12日	24.79

※ 12月29日～1月3日は休業

(営業時間)月～金曜日は 7:30～20:00、土曜日は 9:00～17:00、

日祝日、川崎乗車券発売所は9:00～17:00、溝口乗車券発売所は10:00～17:00

4 路線

(1) 路線一覧表

平成31年4月1日現在

路線名(営業開始年月日)		主要系統番号 起点～主要経由地～終点	
1	埠頭線(S28. 10. 1)		
	川04	川崎駅～四谷下町～市営埠頭・京セラ前	
	川04	川崎駅～四谷下町～塩浜営業所前	
2	東扇島循環線(S59. 6. 1)		
	川05	川崎駅→川崎マリエン前→ダイワコーポレーション前	
	川05	川崎駅←ダイワコーポレーション前←川崎マリエン前	
	川07	川崎駅→ダイワコーポレーション前～東扇島西公園前	
3	小向線(S28. 10. 1)		
	川73	上平間～妙光寺前～川崎駅ラゾーナ広場	
	川04	上平間→妙光寺前→川崎駅→市営埠頭	
	川73	上平間←妙光寺前←川崎駅←市営埠頭	
4	渡田線(S44. 4. 1)		
	川40	川崎駅～渡田新町～JFE前	
	川40	川崎駅～JFE前～四谷～塩浜営業所前	
	川40	川崎駅～JFE前～水江町	
	川15	川崎駅～小田栄～追分～労働会館前～川崎駅	
5	水江町線(S42. 5. 1)		
	川10	川崎駅～池藤橋～水江町	
	川10	川崎駅～池藤橋～かわさき南部斎苑～塩浜	
6	扇町線(S25. 12. 15)		
川13	川崎駅～大島四ツ角～扇町		
7	神明町線(S25. 12. 15)		
	川74	上平間～御幸公園前～川崎駅ラゾーナ広場・川崎駅	
	川74	小杉駅前～上平間～御幸公園前～川崎駅ラゾーナ広場・川崎駅	
	川74	川崎駅ラゾーナ広場～河原町～中幸町～川崎駅ラゾーナ広場	
8	新城線(S28. 10. 1)		
	川63	新城駅前～元住吉～江川町～塚越～川崎駅西口	
	川63	井田営業所前～元住吉～江川町～塚越～川崎駅西口	
	川63	井田営業所前～元住吉～平間駅前～上平間	
	川64	蟹ヶ谷～元住吉～江川町～塚越～川崎駅西口	
	川66	井田病院～元住吉～江川町～塚越～川崎駅西口	
	川66	井田病院～元住吉～平間駅前～上平間	
	川67	横須賀線小杉駅～小杉駅東口～江川町～川崎駅西口	
	川68	新城駅前～井田病院	
	杉01	小杉駅東口～元住吉～(総合リハビリテーションセンター前←)井田病院	
杉02	横須賀線小杉駅～小杉駅東口～元住吉～井田病院		
杉03	横須賀線小杉駅～小杉駅東口～元住吉～蟹ヶ谷		
9	小倉循環線(S55. 10. 1)		
	川81	上平間～幸区役所入口～幸警察署前～川崎駅西口	
	川83	江川町～新川崎駅～塚越～川崎駅西口	
	川83	江川町→小倉下町→新川崎交通広場→新川崎駅	
10	御幸線(S39. 8. 4)		
川71	小杉駅前～幸区役所入口～遠藤町～川崎駅ラゾーナ広場		
11	等々力線(S48. 7. 2)		
	溝04	溝口駅前～新城駅前～中原駅前～小杉駅前	
	溝05	溝口駅前～市民ミュージアム前～小杉駅前	
12	宮内線(S42. 1. 27)		
	杉40	中原駅前～蔵前～市民ミュージアム前～小杉駅前	
	杉40	市民ミュージアム～小杉駅前	
13	蟹ヶ谷線(S37. 12. 1)		
杉10	小杉駅前～下新城～全竜寺前～蟹ヶ谷		
14	久末団地線(S63. 12. 15)		
	溝25	溝口駅南口～千年～能満寺～高田町	
	原01	中原駅前～千年～能満寺～高田町	
15	馬絹線(S32. 1. 25)		
	城11	宮前平駅～野川～千年～新城駅前	
	城11	宮前平駅～野川～千年～新城駅前	
	城11	宮前平駅～野川～井田病院	
16	有馬線(S39. 3. 25)		
	鷺02	鷺沼駅～久末～野川～千年～小杉駅前・新城駅前	
	鷺02	鷺沼駅～久末～野川～井田営業所前	
17	久末線(S48. 5. 7)		
溝21	溝口駅南口～千年～野川～久末～有馬第二団地前		
18	柿生線(S27. 8. 1)		
	溝10	溝口駅南口～蔵敷～稗原～琴平下～柿生駅前	
	溝11	溝口駅南口～新百合丘駅前	
	溝17	溝口駅南口～蔵敷(浄水場通り)～菅生車庫	
	溝18	溝口駅南口～蔵敷～稗原～鷺ヶ峰営業所前	
	溝18	溝口駅南口～蔵敷～稗原～聖マリアンナ医科大学前	
	溝19	溝口駅南口～向丘出張所～おし沼～向丘遊園駅南口	
	溝19	溝口駅南口←向丘出張所←おし沼	
19	犬蔵線(S33. 11. 15)		
	溝15	宮前平駅～犬蔵～南平～溝口駅南口	
	溝15	宮前区役所前～(宮前平駅←)犬蔵～南平～溝口駅南口	
	溝16	聖マリアンナ医科大学前～犬蔵～南平～溝口駅南口	
	溝16	鷺ヶ峰営業所前～犬蔵～南平～溝口駅南口	
	宮05	聖マリアンナ医科大学前～犬蔵～宮前平駅	
	宮05	聖マリアンナ医科大学前～犬蔵(→宮前平駅)～宮前区役所前	
	た83	向丘遊園駅南口～南平～犬蔵～宮前美しの森公園～たまプラーザ駅	
	鷺31	聖マリアンナ医科大学前～清水台～鷺沼駅	
20	五所塚線(S40. 12. 6)		
	登05	登戸駅(生田緑地口)～蔵敷(浄水場通り)～菅生車庫・鷺ヶ峰営業所前	
	登05	登戸駅(生田緑地口)～蔵敷(浄水場通り)～菅生車庫(→宮前平駅)～宮前区役所前	
21	生田線(S43. 7. 25)		
	生01	生田駅～平野～長沢入口～蔵敷～宮前平駅	
	生01	生田駅～平野～長沢入口～蔵敷(→宮前平駅)～宮前区役所前	
	生02	生田駅～平野～鷺ヶ峰営業所前	
	生02	生田駅～平野～聖マリアンナ医科大学前	
	生03	生田駅～南生田小学校前～鷺ヶ峰営業所前	
	生03	生田駅～南生田小学校前～聖マリアンナ医科大学前	
22	久地線(S27. 8. 1)		
	溝06	井田営業所前～溝口駅前～久地駅前～向丘遊園駅南口	
	溝06	井田営業所前～溝口駅前～久地駅前～登戸駅	
23	西菅線(S27. 8. 1)		
	登14	西菅団地～城下～明王～向丘遊園駅南口・登戸駅	
	登14	西菅団地～城下～菅四丁目	
24	カリタス線(S38. 3. 1)		
	登06	カリタス学園～登戸駅多摩川口～蔵敷～菅生車庫	
	登21	中野島多摩川住宅・カリタス学園～新船島橋	
25	新ゆり線(S56. 12. 15)		
	新10	新ゆりグリーンタウン～山口台中央～新百合丘駅前	
	新10	新百合丘駅前～新ゆりグリーンタウン～王禅寺口～鷺ヶ峰営業所前	
	新12	新百合丘駅前～王禅寺口～鷺ヶ峰営業所前	
26	市民プラザ線(S54. 4. 27)		
溝23	溝口駅南口～新作～市民プラザ～梶ヶ谷駅		
27	川崎病院線(H13. 4. 2)		
直通	川崎駅～(直通)～川崎病院		
28	藤子・F・不二雄ミュージアム線(H23. 9. 3)		
	直行	登戸駅(生田緑地口)～藤子・F・不二雄ミュージアム	
	急行	登戸駅(生田緑地口)～藤子・F・不二雄ミュージアム～生田緑地	

(2) 認可キロ等

平成31年4月1日現在

項目		数量等	備考
認可キロ数		200.593 km	川崎市内 197.903km 横浜市内 2.690km
営業キロ数		200.593 km	
営業路線数		28 路線	
運行系統数		202 系統	臨時系統の13系統を含む
運行系統長	総長キロ	1,250.39 km	臨時系統の総長キロ60.790kmを含む
	最長キロ	13.880 km	溝10 溝口駅南口→柿生駅前 溝06 井田営業所前→登戸駅
	最短キロ	0.970 km	直通 川崎駅→川崎病院
	平均キロ	6.190 km	
停留所数		500 箇所	
停留所	最長距離	2.610 km	川05 ダイワコーポレーション前→東電前 川07 東電前～ダイワコーポレーション前
	最短距離	0.100 km	登06・20・21和泉→登戸新町、橋下→登戸駅入口 鷺02・杉10 大戸神社前→中原

(3) バス停留所

ア 停留所

平成31年4月1日現在 (単位:箇所)

区別	川崎	幸	中原	高津	宮前	多摩	麻生	横浜市	合計
停留所数	92	57	87	77	80	70	34	3	500

イ 停留所標識等

平成31年4月1日現在 (単位:基)

区別	川崎	幸	中原	高津	宮前	多摩	麻生	横浜市	合計	
停留所標識数	205 (177)	130 (94)	171 (148)	168 (132)	169 (124)	133 (126)	72 (51)	6 (1)	1,054 (853)	
内訳	照明付	105 (90)	69 (45)	74 (61)	57 (54)	80 (63)	37 (35)	30 (21)	0 (0)	452 (369)
	二面式	84 (72)	57 (48)	95 (86)	111 (78)	89 (61)	95 (90)	40 (28)	6 (1)	577 (464)
	広告付上屋	16 (15)	4 (1)	2 (1)	0 (0)	0 (0)	1 (1)	2 (2)	0 (0)	25 (20)
上屋設置数	90 (71)	45 (34)	37 (35)	41 (32)	68 (60)	31 (28)	32 (22)	1 (0)	345 (282)	
内訳	上屋	73 (55)	41 (33)	35 (34)	41 (32)	68 (60)	30 (27)	30 (20)	1 (0)	319 (261)
	広告付上屋	17 (16)	4 (1)	2 (1)	0 (0)	0 (0)	1 (1)	2 (2)	0 (0)	26 (21)

※ ()内は、交通局が管理する件数

(4) 深夜バスの運行状況

平成31年4月1日現在

路線名	系統番号	運 行 区 間	発 車 時 刻	
			23時	24時
埠頭線	川04	川崎駅 → 塩浜営業所前	33 56	20 42
		塩浜営業所前 → 川崎駅	—	00 22
小向線	川73	川崎駅ラゾーナ広場 → 上平間	25	03 41
		上平間 → 川崎駅ラゾーナ広場	44	22
御幸線	川71	川崎駅ラゾーナ広場 → 小杉駅前	22 54	—
		小杉駅前 → 川崎駅ラゾーナ広場	26 50	—
		川崎駅ラゾーナ広場 → 上平間	—	22
		小杉駅前 → 上平間	—	22
有馬線	鷺02	小杉駅前 → 鷺沼駅	33 57	—
		鷺沼駅 → 井田営業所前	—	20 40
柿生線	溝18	溝口駅南口 → 鷺ヶ峰営業所前	24 34 47 58	10 22 34 45
		【土曜】溝口駅南口 → 鷺ヶ峰営業所前	24 36	—
		鷺ヶ峰営業所前 → 溝口駅南口	29 42 54	05
犬蔵線	溝15	溝口駅南口 → 宮前平駅	40	—
		宮前平駅 → 溝口駅南口	—	09
	溝16	溝口駅南口 → 菅生車庫	—	41
		【土曜・休日】溝口駅南口 → 菅生車庫	18	—

5 車両

(1) 仕様別在籍車両数

ア 乗合バス車両

平成31年4月1日現在

		計	比率
期首在籍車両数	車両数	344 両	100.0 %
	前年比	3 両	—
平均定員		71.8 人	—
平均車齢		9 年 6 箇月	—
ステップ別	ノンステップバス	326 両	94.8 %
	(うち大型ノンステップ)	(282 両)	(82.0 %)
	(うち中型ノンステップ)	(42 両)	(12.2 %)
	(うち小型ノンステップ)	(2 両)	(0.6 %)
	ワンステップバス	18 両	5.2 %
	(うち大型ワンステップ)	(18 両)	(5.2 %)
低公害バス	ハイブリッドバス	36 両	10.5 %
	C N G バス	6 両	1.7 %
	酸化触媒装着バス	47 両	13.7 %
	尿素SCR装着バス	53 両	15.4 %
	DPD装着バス	117 両	34.0 %
	DPD+尿素SCR装着バス	83 両	24.1 %
	D P R 装着バス	2 両	0.6 %

※ ハイブリッドバスの車両数は、DPD+尿素SCR装着バス及びDPR装着バスには重複しない。

※ CNG (Compressed Natural Gas) : 圧縮天然ガス

※ 尿素SCR (Selective Catalytic Reduction) : 尿素選択触媒還元

※ DPD (Diesel Particulate Defuser)、DPR (Diesel Particulate Reduction) : 排気ガス浄化装置

イ 貸切バス車両

平成31年4月1日現在

		計	比率
期首在籍車両数	車両数	5 両	100.0 %
	前年比	0 両	—
平均定員		63.2 人	—
平均車齢		10 年 3 箇月	—
ステップ別	大型ワンステップ	2 両	40.0 %
	中型ノンステップ	3 両	60.0 %
低公害バス	酸化触媒装着バス	2 両	40.0 %
	DPD+尿素SCR装着バス	2 両	40.0 %
	DPD装着バス	1 両	20.0 %

(2) 営業所別配置車両数

平成31年4月1日現在 (単位:両)

		上 平 間	塩 浜	井 田	鷲ヶ峰	菅 生	合 計
配置車両数		71	101	59	88	30	349
ス テ ッ プ 別	ノンステップバス	71	98	57	74	29	329
	(うち大型ノンステップ)	(57)	(95)	(41)	(64)	(25)	(282)
	(うち中型ノンステップ)	(14)	(1)	(16)	(10)	(4)	(45)
	(うち小型ノンステップ)	(0)	(2)	(0)	(0)	(0)	(2)
	ワンステップバス	0	3	2	14	1	20
	(うち大型ワンステップ)	(0)	(3)	(2)	(14)	(1)	(20)
低 公 害 バ ス	ハイブリッドバス	9	11	12	2	2	36
	C N G バス	0	6	0	0	0	6
	酸化触媒装着バス	8	10	11	12	8	49
	尿素SCR装着バス	12	26	3	8	4	53
	DPD装着バス	28	23	24	35	8	118
	DPD+尿素SCR装着バス	14	23	9	31	8	85
	D P R 装着バス	0	2	0	0	0	2

※ 車両数は乗合バス車両と貸切バス車両の計

※ ハイブリッドバスの車両数は、DPD+尿素SCR装着バス及びDPR装着バスには重複しない。

(3) 車両形状

形状比較(代表的なノンステップバス)

(単位:m)

	全 長	全 高	全 幅
大型バス(ロング1)	11.49	2.99	2.49
大型バス(ロング2)	10.99	2.99	2.49
大 型 バス	10.52	2.96	2.49
中 型 バス	8.99	3.01	2.30

参考：燃費比較(平成31年度実績)

車 種 別	燃 費
大 型 バス	2.42 km/ℓ
中 型 バス	2.84 km/ℓ
ハイブリッドバス	2.38 km/ℓ
C N G バス	1.64 km/m ³

※ 燃費は乗合バス車両と貸切バス車両を合わせた平均値

※ 大型バスは、ハイブリッドバス及びCNGバスを除く。

参考：環境対策装置

平成31年4月1日現在(単位:両)

装着装置別	ノンステップバス	ワンステップバス	計
I・S装置装着	322	18	340
酸化触媒装着	48	1	49
(うちI・S装置併用装着)	(48)	(1)	(49)
EGR装着	320	18	338
(うちI・S装置併用装着)	(320)	(18)	(338)
尿素SCR装着	53	0	53
(うちI・S装置併用装着)	(53)	(0)	(53)
DPD装着	112	6	118
(うちI・S装置併用装着)	(112)	(6)	(118)
DPD及び 尿素SCR装着	72	13	85
(うちI・S装置併用装着)	(72)	(13)	(85)
DPR装着	32	0	32
(うちI・S装置併用装着)	(32)	(0)	(32)
CNG車	6	0	6
(うちI・S装置併用装着)	(2)	(0)	(2)

※ 車両数は乗合バス車両と貸切バス車両の計

※ I・S:アイドリングストップ&スタートシステム

※ EGR(Exhaust Gas Recirculation):排出ガス再循環

6 料金制度

(1) 乗合バス料金表

券 種			紙券・ICの有無		川崎市内全線(一部横浜市域乗入)	
			紙 券	I C	令和元年9月30日まで	令和元年10月1日から
定 期	通勤定期乗車券	1箇月	○	○	9,200 円	9,450 円
		3箇月	○	○	26,220 円	26,930 円
		6箇月	—	○	49,680 円	51,030 円
	特殊通勤定期乗車券	1箇月	○	○	6,440 円	6,620 円
		3箇月	○	○	18,350 円	18,870 円
		6箇月	—	○	34,780 円	35,750 円
	通学定期乗車券(甲) 中学生以上	1箇月	○	○	7,300 円	7,430 円
		3箇月	○	○	20,810 円	21,180 円
		6箇月	—	○	39,420 円	40,120 円
	通学定期乗車券(乙) 小学生以下	1箇月	○	○	2,400 円	2,430 円
		3箇月	○	○	6,840 円	6,930 円
		6箇月	—	○	12,960 円	13,120 円
特殊通学定期乗車券 (甲) 中学生以上	1箇月	○	○	5,110 円	5,200 円	
	3箇月	○	○	14,570 円	14,820 円	
	6箇月	—	○	27,590 円	28,080 円	
特殊通学定期乗車券 (乙) 小学生以下	1箇月	○	○	1,680 円	1,700 円	
	3箇月	○	○	4,790 円	4,850 円	
	6箇月	—	○	9,070 円	9,180 円	

券 種			川崎市内均一(一部横浜市域乗入)			
			令和元年9月30日まで		令和元年10月1日から	
定 期	普通乗車料金	大人	IC 206 円	現金 210 円	IC 210 円	現金 210 円
		小児	IC 103 円	現金 110 円	IC 105 円	現金 110 円
	たまプラーザ駅で 乗降する場合	大人	IC 216 円	現金 220 円	IC 220 円	現金 220 円
		小児	IC 108 円	現金 110 円	IC 110 円	現金 110 円
	特殊乗車料金	大人	IC 103 円	現金 110 円	IC 105 円	現金 110 円
		小児	IC 52 円	現金 60 円	IC 53 円	現金 60 円
たまプラーザ駅で 乗降する場合	大人	IC 108 円	現金 110 円	IC 110 円	現金 110 円	
	小児	IC 54 円	現金 60 円	IC 55 円	現金 60 円	
川崎病院線	大人	IC 100 円	現金 100 円	IC 100 円	現金 100 円	
	小児	IC 100 円	現金 100 円	IC 100 円	現金 100 円	
IC1日乗車券 (PASMO、Suicaのみ)	大人	IC 510 円	—	IC 510 円	—	
	小児	IC 260 円	—	IC 260 円	—	
外	回数乗車券		5,000円 (210円券 28枚つづり)		販売終了	
			1,000円 (110円券 10枚つづり)			
			1,000円 (60円券 23枚つづり)			

- ※ 環境定期制度：市バス通勤定期券を御利用の方が同伴する同居の御家族(2親等以内)は、特定日(土曜日、日曜日、祝日、8月12日～8月16日及び12月25日～1月7日)に限り料金が半額になる制度です。
- ※ 特殊乗車料金、特殊定期券、1,000円(60円券23枚つづり)は、「身体障害者手帳」、「療育手帳」、「障害者運賃割引証」又は児童福祉施設等の長が発行する運賃割引証を御提示の方に限り適用されます。
- ※ 川崎病院線では定期券、IC1日乗車券、回数乗車券の御利用ができません。

(2) ICカード乗車券

ア 対応ICカード(平成31年4月1日現在)

PASMO、Suicaの他、Kitaca、manaca(マナカ)、TOICA、PiTaPa、ICOCA、はやかけん、nimoca、SUGOCAの計10種類

※ バス利用特典サービスは、PASMO、Suicaのみ対応しています。

イ ICカード(SF)の利用によるバス利用特典サービス(通称:バス特)

- (ア) ICカード(SF)による市バス利用額1円につき、1バスポイントがICカードに記録されます。
- (イ) 1,000バスポイント毎に特典バスチケットが自動的に付与され、ICカード内に記録されます。
- (ウ) 特典バスチケット付与後、適用路線(川崎病院線を除く市バス全路線)でのICカード(SF)利用時に自動的に優先して使用されます。

平成31年4月1日現在

累積バスポイント	バスチケット付与額	バスチケット累積額	累積バスポイント	バスチケット付与額	バスチケット累積額
1,000バスポイント	100円	100円	6,000バスポイント	170円	1,020円
2,000バスポイント	100円	200円	7,000バスポイント	180円	1,200円
3,000バスポイント	160円	360円	8,000バスポイント	180円	1,380円
4,000バスポイント	160円	520円	9,000バスポイント	180円	1,560円
5,000バスポイント	330円	850円	10,000バスポイント	180円	1,740円

※ バス利用特典サービスは、PASMO、Suicaのみ対応しています。

※ 川崎病院線及びIC1日乗車券には適用されません。

(3) 共通定期乗車券実施路線

平成31年4月1日現在

路線	協定会社	区間	開始日
有馬線(全線)	東急バス(株)	小杉駅前～鷺沼駅 新城駅前～鷺沼駅	昭和45年 1月 16日
馬絹線(一部)	東急バス(株)	宮前区役所前～上野川	昭和51年 3月 1日
柿生線(一部)	東急バス(株)	柿生駅前～日吉ノ辻	昭和52年 4月 1日
新ゆり線(全線)	小田急バス(株)	新百合丘駅前～ 新ゆりグリーンタウン	昭和62年 4月 1日

(4) 貸切バス車種別料金表

平成31年4月1日現在

区分	車種	一般	学校・福祉
時間制運賃 (1車1時間当たり)	路線バス(大型)	6,630円	5,310円
	路線バス(中型)	5,610円	4,490円
キロ制運賃 (1車1km当たり)	路線バス(大型)	150円	120円
	路線バス(中型)	120円	100円

(5) 乗合バス料金の変遷

年 月 日	普通乗車料金(大人)	備 考	
昭和 25年 12月 15日	10 円	(1区増すごとに10円加算)	
29年 6月 1日	15 円	(")	
38年 6月 14日	20 円	(")	
43年 4月 1日	30 円	均一制に変更	
48年 6月 25日	40 円	(暫定)	
48年 12月 1日	50 円		
50年 12月 3日	70 円	(暫定)	
51年 5月 1日	90 円		
54年 12月 21日	110 円	定期券全線フリー	
56年 12月 23日	130 円	(暫定)	
57年 9月 1日	140 円		
59年 10月 11日	150 円	(暫定)	
60年 4月 1日	160 円		
60年 7月 1日	〃 円	市内地域共通回数乗車券の導入	
平成 元年 5月 1日	170 円	消費税施行に伴う改定	
3年 1月 16日	180 円	持参人式定期・端数日付通学定期の導入	
4年 6月 13日	〃 円	カード回数乗車券(バス共通カード)の導入	
5年 11月 10日	〃 円	エコロジー乗車券(冬期3箇月の毎水曜日に限定した1日乗車券)の導入	
7年 3月 1日	200 円	1日乗車券、特殊1日乗車券の導入 通信教育乗車券の導入	
9年 6月 30日	〃 円	市内地域共通回数乗車券の取扱終了	
10年 8月 12日	〃 円	環境定期制度の導入 1日乗車券に付加サービス(土・日・祝日等に同居家族3人まで乗車可能)の導入	
13年 11月 1日	〃 円	1日乗車券の付加サービスを家族1日乗車券として独立 1日乗車券とエコロジー乗車券の統合	
19年 3月 18日	〃 円	ICカード乗車券の導入	
19年 11月 26日	〃 円	ICカード定期乗車券の導入	
22年 10月 31日	〃 円	カード回数乗車券(バス共通カード)の取扱終了	
26年 4月 1日	ICカード 現 金	206 円 210 円	消費税率引上げに伴う改定 ICカード運賃(1円単位運賃)の導入
28年 4月 1日	ICカード 現 金	〃 円	1日乗車券・家族1日乗車券・回数乗車券 料金変更
31年 3月 31日	ICカード 現 金	〃 円	家族1日乗車券、特殊1日乗車券の取扱終了
令和 元年 10月 1日	ICカード 現 金	210 円 210 円	消費税率引上げに伴う改定

7 平成30年度運輸成績

(特段の記載がなければ、運輸成績は税抜き表示)

(1) 運輸成績総括表

ア 乗合バス事業 運輸成績表

項 目		数 量
延実在車両数		125,074 両
延実働車両数		108,256 両
実働率		86.6 %
走行 キロ	実車キロ	13,017,759 km
	空車キロ	522,323 km
	計	13,540,082 km
乗車人員		50,346,817 人
乗車料収入		8,031,362,192 円
軽油消費量		5,435,826 ℓ
天然ガス消費量		114,535.04 m ³
潤滑油消費量		11,819 ℓ

項 目		数 量
一 日 当 た り	延実働車両数	297 両
	実車走行キロ	35,665 km
	乗車人員	137,936 人
	乗車料収入	22,003,732 円
	軽油消費量	14,892.67 ℓ
	天然ガス消費量	313.79 m ³
	潤滑油消費量	32.38 ℓ
当 日 一 日 当 た り 車	実車走行キロ	120.25 km
	乗車人員	465.07 人
	乗車料収入	74,188.61 円
一 日 当 た り 車 の キ ロ	乗車人員 (実車)	3.87 人
	乗車料収入 (実車)	616.95 円
	軽油消費量 (ディーゼル車)	0.401 ℓ
	天然ガス消費量 [※] (CNG車)	0.609 m ³
	潤滑油消費量	0.001 ℓ
当 た り 人	乗車キロ	3.51 km
	乗車料収入	159.52 円

※ CNG(圧縮天然ガス)バスの総走行キロは188,164km
 ※ 一人当たり乗車キロは平成29年度乗客実態流動調査によるもの

イ 貸切バス事業

(ア) 運輸成績表

項 目	数 量
期末在籍車両数	5 両
走行キロ	75,304 km

項 目	数 量
乗車人員	454,617 人
乗車料収入	71,108,781 円

(イ) 一般貸切輸送件数

受付区分	路線型バス (大型)	路線型バス (中型)	合 計
一般	117 件	11 件	128 件
学校	65 件	26 件	91 件
福祉	2 件	0 件	2 件
合 計	184 件	37 件	221 件

(ウ) 競輪・競馬輸送日数

受付区分	路線型バス (大型)	路線型バス (中型)	合 計
競 輪	279 日	0 日	279 日
競 馬	108 日	0 日	108 日

(2) 券種別乗車人員及び乗車料収入

券種別			乗車人員(人)		乗車料収入(円)		
			人員	前年度比較	収入	前年度比較	
定期	通勤	1箇月	2,253,296	51,095	315,373,417	7,119,047	
		3箇月	1,663,480	△ 15,069	221,236,773	△ 1,999,431	
		6箇月	4,098,892	311,488	516,505,862	39,248,722	
	特殊通勤	1箇月	39,096	4,008	3,834,449	396,023	
		3箇月	37,743	3,616	3,510,699	334,838	
		6箇月	65,041	10,775	5,739,736	949,190	
	通学	甲	1箇月	513,744	△ 25,632	57,153,426	△ 2,871,370
			3箇月	847,431	△ 2,255	89,416,296	△ 218,743
			6箇月	850,424	62,048	84,984,324	6,198,528
		乙	1箇月	10,436	△ 2,677	383,130	△ 100,379
			3箇月	24,772	△ 4,350	853,074	△ 145,648
			6箇月	36,633	△ 1,703	1,204,074	△ 56,602
	特殊通学	1箇月	10,949	181	847,370	△ 11,537	
		3箇月	19,717	△ 3,056	1,447,894	△ 218,416	
		6箇月	6,411	△ 472	412,778	△ 68,342	
特別乗車証		2,693,980	△ 88,874	392,303,640	△ 12,943,940		
計		13,172,045	299,123	1,695,206,942	35,611,940		
定期外	現金		2,993,580	371,399	565,121,145	70,728,581	
	ICカード(SF)		25,090,444	172,496	4,258,436,840	26,750,785	
	1日乗車券		731,040	△ 103,156	85,627,528	△ 12,229,575	
	回数券		548,283	△ 25,074	89,795,704	△ 4,106,212	
	ふれあいフリーパス		2,598,730	99,998	295,432,781	12,693,722	
	高齢者ワンコイン		1,940,869	△ 310,250	387,376,077	△ 65,134,295	
	高齢者フリーパス		3,271,826	101,974	654,365,175	20,394,600	
	計		37,174,772	307,387	6,336,155,250	49,097,606	
合計			50,346,817	606,510	8,031,362,192	84,709,546	

1 日 当 た り			
人員(人)	構成比(%)	収入(円)	構成比(%)
6,173	4.48	864,037	3.93
4,557	3.30	606,128	2.75
11,230	8.14	1,415,085	6.43
107	0.08	10,505	0.05
103	0.07	9,618	0.04
178	0.13	15,725	0.07
1,408	1.02	156,585	0.71
2,322	1.68	244,976	1.11
2,330	1.69	232,834	1.06
29	0.02	1,050	0.00
68	0.05	2,337	0.01
100	0.07	3,299	0.01
30	0.02	2,322	0.01
54	0.04	3,967	0.02
18	0.01	1,131	0.01
7,381	5.35	1,074,804	4.88
36,088	26.15	4,644,403	21.09
8,202	5.95	1,548,277	7.04
68,741	49.85	11,666,949	53.03
2,003	1.45	234,596	1.07
1,502	1.09	246,016	1.12
7,120	5.16	809,405	3.68
5,317	3.85	1,061,304	4.82
8,964	6.50	1,792,782	8.15
101,849	73.85	17,359,329	78.91
137,936	100.00	22,003,732	100.00

(3) 路線別運輸成績表

路線名	乗車人員（人）			乗車料収入（円）		
	定期	定期外	計	定期	定期外	計
埠頭線	2,335,960	6,212,020	8,547,980	300,811,948	1,063,634,826	1,364,446,774
東扇島循環線						
小向線	769,082	1,967,862	2,736,944	98,261,327	335,823,916	434,085,243
渡田線	742,378	2,035,908	2,778,286	95,952,028	346,528,119	442,480,147
水江町線	607,083	1,910,291	2,517,374	77,508,018	321,563,284	399,071,302
扇町線	182,979	384,282	567,261	23,005,905	65,030,205	88,036,110
神明町線	356,836	1,065,255	1,422,091	47,009,203	182,807,163	229,816,366
新城線	695,909	2,732,032	3,427,941	92,283,460	463,384,100	555,667,560
小倉循環線	193,383	774,867	968,250	25,417,431	131,508,511	156,925,942
御幸線	536,825	1,934,992	2,471,817	70,902,403	328,668,577	399,570,980
等々力線	62,318	439,106	501,424	8,242,223	74,411,591	82,653,814
宮内線	134,813	796,262	931,075	17,542,240	135,578,803	153,121,043
蟹ヶ谷線	112,282	450,722	563,004	14,721,733	76,161,831	90,883,564
久末団地線	97,427	344,020	441,447	13,238,644	57,602,688	70,841,332
馬絹線	201,443	750,617	952,060	26,685,641	126,540,044	153,225,685
有馬線	527,034	1,637,688	2,164,722	69,238,115	283,682,885	352,921,000
久末線	54,918	234,112	289,030	7,324,293	40,013,211	47,337,504
柿生線	2,616,566	4,775,700	7,392,266	328,137,704	828,202,144	1,156,339,848
犬蔵線	1,451,228	3,131,108	4,582,336	187,166,512	532,805,617	719,972,129
五所塚線	456,922	851,250	1,308,172	57,033,083	144,928,372	201,961,455
生田線	561,188	1,639,489	2,200,677	71,828,448	281,334,850	353,163,298
久地線	91,648	596,587	688,235	12,393,768	102,109,748	114,503,516
西菅線	102,295	634,779	737,074	13,882,468	109,494,003	123,376,471
カリタス線	91,301	474,042	565,343	11,825,151	81,082,456	92,907,607
新ゆり線	55,167	294,722	349,889	7,327,052	51,356,808	58,683,860
市民プラザ線	126,744	571,033	697,777	16,670,940	97,053,996	113,724,936
川崎病院線	6,466	211,072	217,538	549,225	19,283,389	19,832,614
藤子・F・不二雄 ミュージアム線	1,850	324,954	326,804	247,979	55,564,113	55,812,092
合計	13,172,045	37,174,772	50,346,817	1,695,206,942	6,336,155,250	8,031,362,192

路線名	路線長※ (km)	延実働車両数 (両)	実車走行キロ (km)	1日1車当たり		1車1キロ当たり	
				人員(人)	収入(円)	人員(人)	収入(円)
埠頭線	7.41	18,344	2,561,837	465.98	74,381.09	3.34	532.60
東扇島循環線	13.34						
小向線	11.52	4,382	473,678	624.59	99,060.99	5.78	916.41
渡田線	7.98	5,118	576,670	542.85	86,455.68	4.82	767.30
水江町線	6.12	5,617	582,724	448.17	71,047.05	4.32	684.84
扇町線	4.99	1,734	180,289	327.14	50,770.54	3.15	488.31
神明町線	9.24	3,650	389,091	389.61	62,963.39	3.65	590.65
新城線	12.85	9,660	1,108,808	354.86	57,522.52	3.09	501.14
小倉循環線	7.35	2,627	301,575	368.58	59,735.80	3.21	520.35
御幸線	7.13	4,585	608,208	539.11	87,147.43	4.06	656.96
等々力線	7.14	1,347	132,304	372.25	61,361.41	3.79	624.73
宮内線	6.58	1,888	200,256	493.15	81,102.25	4.65	764.63
蟹ヶ谷線	5.20	1,411	164,251	399.01	64,410.75	3.43	553.32
久末団地線	6.81	1,460	158,241	302.36	48,521.46	2.79	447.68
馬絹線	8.13	2,434	258,790	391.15	62,952.21	3.68	592.09
有馬線	10.49	4,798	485,958	451.17	73,555.86	4.45	726.24
久末線	8.04	974	101,939	296.75	48,601.13	2.84	464.37
柿生線	13.88	13,236	1,813,477	558.50	87,363.24	4.08	637.64
犬蔵線	8.77	8,042	968,890	569.80	89,526.50	4.73	743.09
五所塚線	9.87	2,968	346,049	440.76	68,046.31	3.78	583.62
生田線	11.84	4,926	537,369	446.75	71,693.73	4.10	657.21
久地線	13.88	2,213	287,520	311.00	51,741.31	2.39	398.25
西菅線	7.74	1,709	236,870	431.29	72,192.20	3.11	520.86
カリタス線	10.52	1,099	152,484	514.42	84,538.31	3.71	609.29
新ゆり線	9.24	760	104,163	460.38	77,215.61	3.36	563.38
市民プラザ線	5.67	1,900	201,225	367.25	59,855.23	3.47	565.16
川崎病院線	1.33	488	16,594	445.77	40,640.60	13.11	1,195.17
藤子・F・不二雄 ミュージアム線	3.35	886	68,499	368.85	62,993.33	4.77	814.79
合計	—	108,256	13,017,759	465.07	74,188.61	3.87	616.95

※ 路線長は各路線における最長系統のものを示す。

(4) 路線別1日当たり運輸成績表

路線名	乗車		計 (人)	構成比 (%)	人員	
	定期 (人)	定期外 (人)			前年度実績 (人)	前年度比 (%)
埠頭線	6,400	17,020	23,420	17.1	23,128	101.3
東扇島循環線						
小向線	2,107	5,391	7,498	5.4	7,399	101.3
渡田線	2,034	5,578	7,612	5.5	7,423	102.5
水江町線	1,663	5,234	6,897	5.0	6,837	100.9
扇町線	501	1,053	1,554	1.1	1,526	101.8
神明町線	978	2,919	3,897	2.8	3,714	104.9
新城線	1,907	7,485	9,392	6.8	9,231	101.7
小倉循環線	530	2,123	2,653	1.9	2,615	101.5
御幸線	1,471	5,301	6,772	4.9	6,611	102.4
等々力線	171	1,203	1,374	1.0	1,170	117.4
宮内線	369	2,182	2,551	1.8	2,483	102.7
蟹ヶ谷線	308	1,235	1,543	1.1	1,577	97.8
久末団地線	267	943	1,210	0.9	1,205	100.4
馬絹線	552	2,056	2,608	1.9	2,606	100.1
有馬線	1,444	4,487	5,931	4.3	5,804	102.2
久末線	150	641	791	0.6	782	101.2
柿生線	7,168	13,085	20,253	14.7	20,179	100.4
犬蔵線	3,976	8,578	12,554	9.1	12,569	99.9
五所塚線	1,252	2,332	3,584	2.6	3,511	102.1
生田線	1,538	4,492	6,030	4.4	6,084	99.1
久地線	251	1,634	1,885	1.4	1,914	98.5
西菅線	280	1,739	2,019	1.5	1,979	102.0
カリタス線	250	1,299	1,549	1.1	1,483	104.5
新ゆり線	151	807	958	0.7	1,062	90.2
市民プラザ線	347	1,564	1,911	1.4	1,790	106.8
川崎病院線※1	27	865	892	0.6	876	101.8
	18	578	596	0.4	586	101.7
藤子・F・不二雄 ミュージアム線※2	6	1,042	1,048	0.8	1,178	89.0
	5	890	895	0.6	1,007	88.9
合計	36,088	101,849	137,936	100.0	136,275	101.2

※1 上段の斜字は営業日数244日(前年度244日)の1日当たりの運輸成績

※2 上段の斜字は営業日数312日(前年度312日)の1日当たりの運輸成績

路線名	乗車料収入					
	定期 (円)	定期外 (円)	計 (円)	構成比 (%)	前年度実績 (円)	前年度比 (%)
埠頭線	824,143	2,914,068	3,738,211	17.1	3,701,470	101.0
東扇島循環線						
小向線	269,209	920,066	1,189,275	5.4	1,175,117	101.2
渡田線	262,882	949,392	1,212,274	5.5	1,185,768	102.2
水江町線	212,351	880,995	1,093,346	5.0	1,085,828	100.7
扇町線	63,030	178,165	241,195	1.1	237,160	101.7
神明町線	128,792	500,842	629,634	2.9	602,886	104.4
新城線	252,831	1,269,545	1,522,376	6.9	1,498,569	101.6
小倉循環線	69,637	360,297	429,934	2.0	424,490	101.3
御幸線	194,253	900,462	1,094,715	5.0	1,069,798	102.3
等々力線	22,581	203,867	226,448	1.0	188,509	120.1
宮内線	48,061	371,449	419,510	1.9	409,317	102.5
蟹ヶ谷線	40,334	208,663	248,997	1.1	255,102	97.6
久末団地線	36,270	157,816	194,086	0.9	193,225	100.4
馬絹線	73,111	346,685	419,796	1.9	418,895	100.2
有馬線	189,693	777,213	966,906	4.4	947,132	102.1
久末線	20,067	109,625	129,692	0.6	127,904	101.4
柿生線	899,008	2,269,047	3,168,055	14.3	3,161,835	100.2
犬蔵線	512,785	1,459,741	1,972,526	9.0	1,973,941	99.9
五所塚線	156,255	397,064	553,319	2.5	542,248	102.0
生田線	196,790	770,780	967,570	4.4	977,235	99.0
久地線	33,956	279,753	313,709	1.4	318,451	98.5
西菅線	38,034	299,984	338,018	1.5	331,556	101.9
カリタス線	32,398	222,144	254,542	1.2	244,311	104.2
新ゆり線	20,074	140,704	160,778	0.7	180,991	88.8
市民プラザ線	45,674	265,901	311,575	1.4	291,920	106.7
川崎病院線※1	2,251	79,030	81,281	0.4	79,910	101.7
	1,505	52,831	54,336	0.2	53,419	101.7
藤子・F・不二雄 ミュージアム線※2	795	178,090	178,885	0.8	204,229	87.6
	679	152,230	152,909	0.7	174,574	87.6
合計	4,644,403	17,359,329	22,003,732	100.0	21,771,651	101.1

(5) 乗合バス運輸成績の推移

項 目		26年度	27年度	28年度	29年度	30年度	対前年度増減		
営業日数	日	365	366	365	365	365	0		
認可キロ	km	195.14	194.70	194.40	195.42	200.59	5.17		
期末実在車両数	両	338	335	339	341	344	3		
延実働車両数	両	107,561	107,468	105,563	106,666	108,256	1,590		
軽油消費量	ℓ	5,175,895	5,219,346	5,257,206	5,344,871	5,435,826	90,955		
天然ガス消費量	m ³	153,514.63	136,394.09	141,726.02	139,593.04	114,535.04	△ 25,058.00		
実走行キロ	km	13,171,362	13,069,656	12,983,946	13,019,199	13,017,759	△ 1,440		
(うちCNG車走行キロ)	km	(270,725)	(233,626)	(243,201)	(235,127)	(188,164)	(△ 46,963)		
乗車人員	定期	人	11,428,127	11,898,530	12,444,976	12,872,922	13,172,045	299,123	
	定期外	人	36,690,823	37,178,949	36,290,935	36,867,385	37,174,772	307,387	
	計	人	48,118,950	49,077,479	48,735,911	49,740,307	50,346,817	606,510	
乗車料収入	定期	円	1,480,401,786	1,532,908,057	1,606,046,014	1,659,595,002	1,695,206,942	35,611,940	
	定期外	円	6,159,345,755	6,226,154,071	6,183,441,059	6,287,057,644	6,336,155,250	49,097,606	
	計	円	7,639,747,541	7,759,062,128	7,789,487,073	7,946,652,646	8,031,362,192	84,709,546	
一日当たり	延実働車両数	両	295	294	289	292	297	5	
		実走行キロ	km	36,086	35,709	35,572	35,669	35,665	△ 4
	乗車人員	定期	人	31,310	32,509	34,096	35,268	36,088	820
		定期外	人	100,523	101,582	99,427	101,007	101,849	842
		計	人	131,833	134,091	133,523	136,275	137,936	1,661
	乗車料収入	定期	円	4,055,895	4,188,273	4,400,126	4,546,836	4,644,403	97,567
		定期外	円	16,874,920	17,011,350	16,940,934	17,224,815	17,359,329	134,514
		計	円	20,930,815	21,199,623	21,341,060	21,771,651	22,003,732	232,081
	一日当たり車	実走行キロ	km	122.45	121.61	123.00	122.06	120.25	△ 1.81
乗車人員		人	447.36	456.67	461.68	466.32	465.07	△ 1.25	
乗車料収入		円	71,027.12	72,198.81	73,789.94	74,500.33	74,188.61	△ 311.72	
1車1キロ当たり	人員	人	3.65	3.76	3.75	3.82	3.87	0.05	
	収入	円	580.03	593.67	599.93	610.38	616.95	6.57	

(6) 路線別乗車人員の推移

路線名	26年度(人)	27年度(人)	28年度(人)	29年度(人)	30年度(人)	対前年度増減(人)	対前年度増減率(%)
埠頭線	7,750,696	8,094,835	8,103,503	8,441,897	8,547,980	106,083	1.2
東扇島循環線							
小向線	2,640,909	2,619,019	2,537,382	2,700,528	2,736,944	36,416	1.3
渡田線	2,630,009	2,731,989	2,677,851	2,709,448	2,778,286	68,838	2.5
水江町線	2,505,516	2,517,309	2,441,623	2,495,485	2,517,374	21,889	0.9
扇町線	576,651	535,556	545,811	556,823	567,261	10,438	1.8
神明町線	1,383,097	1,365,245	1,329,687	1,355,254	1,422,091	66,837	4.7
新城線	3,196,833	3,197,157	3,337,270	3,369,461	3,427,941	58,480	1.7
住吉線 ^{※1}	119,987	138,975					
小倉循環線	875,943	879,019	925,251	954,468	968,250	13,782	1.4
御幸線	2,259,382	2,346,637	2,341,220	2,412,996	2,471,817	58,821	2.4
等々力線	389,790	406,464	413,982	426,881	501,424	74,543	14.9
宮内線	786,634	835,241	850,975	906,263	931,075	24,812	2.7
蟹ヶ谷線	584,290	601,987	581,926	575,603	563,004	△ 12,599	△ 2.2
久末団地線	413,682	424,386	426,117	439,504	441,447	1,943	0.4
馬絹線	947,194	973,952	965,172	951,179	952,060	881	0.1
有馬線	2,113,510	2,154,854	2,133,160	2,118,343	2,164,722	46,379	2.1
久末線	290,784	294,488	294,153	285,350	289,030	3,680	1.3
柿生線	7,348,094	7,447,681	7,295,882	7,366,053	7,392,266	26,213	0.4
犬蔵線	4,309,438	4,414,014	4,508,428	4,587,669	4,582,336	△ 5,333	△ 0.1
五所塚線	1,282,828	1,267,387	1,251,444	1,281,594	1,308,172	26,578	2.0
生田線	2,214,657	2,245,739	2,228,779	2,220,668	2,200,677	△ 19,991	△ 0.9
久地線	680,993	696,115	696,161	698,557	688,235	△ 10,322	△ 1.5
西菅線	683,277	694,798	697,382	722,424	737,074	14,650	2.0
カリタス線	497,690	520,637	526,694	541,378	565,343	23,965	4.2
新ゆり線	394,205	399,373	392,674	387,656	349,889	△ 37,767	△ 10.8
市民プラザ線	581,134	613,825	621,514	653,406	697,777	44,371	6.4
川崎病院線	214,782	215,797	211,591	213,852	217,538	3,686	1.7
藤子・F・不二雄 ミュージアム線	446,945	445,000	400,279	367,567	326,804	△ 40,763	△ 12.5
合計	48,118,950	49,077,479	48,735,911	49,740,307	50,346,817	606,510	1.2

※1 平成28年4月1日新城線へ統合

(7) 乗合バス乗車人員の推移

年度	定 期			定 期 外					
				現 金			現 金 以 外		
	人 員	前年度 増減率	指 数	人 員	前年度 増減率	指 数	人 員	前年度 増減率	指 数
	(千人)	(%)		(千人)	(%)		(千人)	(%)	
昭和 47	28,259	△ 3.3	100.0	28,761	7.0	100.0	8,196	1.6	100.0
平成 7	12,379	△ 6.0	43.8	15,991	2.7	55.6	13,178	△ 9.6	160.8
8	11,424	△ 7.7	40.4	15,609	△ 2.4	54.3	12,934	△ 1.9	157.8
9	10,514	△ 8.0	37.2	15,762	1.0	54.8	13,549	4.8	165.3
10	9,496	△ 9.7	33.6	14,942	△ 5.2	52.0	14,408	6.3	175.8
11	8,854	△ 6.8	31.3	14,251	△ 4.6	49.5	14,449	0.3	176.3
12	8,257	△ 6.7	29.2	13,786	△ 3.3	47.9	15,266	5.7	186.3
13	7,594	△ 8.0	26.9	13,399	△ 2.8	46.6	15,387	0.8	187.7
14	6,737	△ 11.3	23.8	12,788	△ 4.6	44.5	15,870	3.1	193.6
15	6,316	△ 6.2	22.4	12,223	△ 4.4	42.5	16,731	5.4	204.1
16	14,344	127.1	50.8	11,432	△ 6.5	39.7	20,289	21.3	247.5
17	14,380	0.3	50.9	11,164	△ 2.3	38.8	21,080	3.9	257.2
18	14,391	0.1	50.9	10,648	△ 4.6	37.0	22,131	5.0	270.0
19	14,561	1.2	51.5	9,299	△ 12.7	32.3	24,246	9.6	295.8
20	13,302	△ 8.6	47.1	8,213	△ 11.7	28.6	25,831	6.5	315.2
21	13,140	△ 1.2	46.5	7,087	△ 13.7	24.6	25,395	△ 1.7	309.8
22	14,113	7.4	49.9	6,716	△ 5.2	23.4	24,148	△ 4.9	294.6
23	14,342	1.6	50.8	6,069	△ 9.6	21.1	26,966	11.7	329.0
24	12,514	△ 12.7	44.3	5,785	△ 4.7	20.1	28,752	6.6	350.8
25	10,746	△ 14.1	38.0	5,351	△ 7.5	18.6	30,096	4.7	367.2
26	11,428	6.3	40.4	3,796	△ 29.1	13.2	32,895	9.3	401.4
27	11,898	4.1	42.1	3,288	△ 13.4	11.4	33,891	3.0	413.5
28	12,445	4.6	44.0	2,857	△ 13.1	9.9	33,434	△ 1.3	407.9
29	12,873	3.4	45.6	2,622	△ 8.2	9.1	34,245	2.4	417.8
30	13,172	2.3	46.6	2,994	14.2	10.4	34,181	△ 0.2	417.0

※ 前年度増減率及び1日平均は、人単位を基準に算出したもの

※ 平成16年度以降は、特別乗車証及び高齢者外出支援乗車事業の利用分を含む

※ ICカード(SF)は現金以外を含む

年度	定期外			合計			
	計			人員	前年度 増減率	指数	1日平均
	人員	前年度 増減率	指数				
	(千人)	(%)		(千人)	(%)		(人)
昭和 47	36,957	5.7	100.0	65,216	1.6	100.0	178,675
平成 7	29,169	△ 3.2	78.9	41,548	△ 4.1	63.7	113,519
8	28,543	△ 2.1	77.2	39,967	△ 3.8	61.3	109,498
9	29,311	2.7	79.3	39,825	△ 0.4	61.1	109,109
10	29,350	0.1	79.4	38,846	△ 2.5	59.6	106,427
11	28,700	△ 2.2	77.7	37,554	△ 3.3	57.6	102,606
12	29,052	1.2	78.6	37,309	△ 0.7	57.2	102,217
13	28,786	△ 0.9	77.9	36,380	△ 2.5	55.8	99,670
14	28,658	△ 0.4	77.5	35,395	△ 2.7	54.3	96,972
15	28,954	1.0	78.3	35,270	△ 0.4	54.1	96,366
16	31,721	9.6	85.8	46,065	30.6	70.6	126,206
17	32,244	1.6	87.2	46,624	1.2	71.5	127,735
18	32,779	1.7	88.7	47,170	1.2	72.3	129,233
19	33,545	2.3	90.8	48,106	2.0	73.8	131,437
20	34,044	1.5	92.1	47,346	△ 1.6	72.6	129,714
21	32,482	△ 4.6	87.9	45,622	△ 3.6	70.0	124,991
22	30,864	△ 5.0	83.5	44,977	△ 1.4	69.0	123,224
23	33,035	7.0	89.4	47,377	5.3	72.6	129,445
24	34,537	4.5	93.5	47,051	△ 0.7	72.1	128,907
25	35,447	2.6	95.9	46,193	△ 1.8	70.8	126,555
26	36,691	3.5	99.3	48,119	4.2	73.8	131,833
27	37,179	1.3	100.6	49,077	2.0	75.3	134,091
28	36,291	△ 2.4	98.2	48,736	△ 0.7	74.7	133,523
29	36,867	1.6	99.8	49,740	2.1	76.3	136,275
30	37,175	0.8	100.6	50,347	1.2	77.2	137,936

(8) 乗合バス乗車料収入の推移

年度	定 期		定 期 外					
			現 金		現 金 以 外		計	
	収 入	前年度 増減率	収 入	前年度 増減率	収 入	前年度 増減率	収 入	前年度 増減率
	(千円)	(%)	(千円)	(%)	(千円)	(%)	(千円)	(%)
昭和 47	580,639	△ 2.3	838,555	6.8	219,226	1.6	1,057,781	5.6
平成 7	1,613,255	3.9	3,014,299	12.9	2,182,006	0.1	5,196,305	7.2
8	1,494,775	△ 7.3	2,942,196	△ 2.4	2,143,992	△ 1.7	5,086,188	△ 2.1
9	1,354,025	△ 9.4	2,938,566	△ 0.1	2,211,591	3.2	5,150,157	1.3
10	1,230,863	△ 9.1	2,818,715	△ 4.1	2,363,688	6.9	5,182,403	0.6
11	1,148,198	△ 6.7	2,672,974	△ 5.2	2,374,417	0.5	5,047,391	△ 2.6
12	1,076,579	△ 6.2	2,590,606	△ 3.1	2,503,006	5.4	5,093,612	0.9
13	987,448	△ 8.3	2,503,621	△ 3.4	2,513,210	0.4	5,016,831	△ 1.5
14	874,111	△ 11.5	2,384,899	△ 7.9	2,547,789	1.8	4,932,688	△ 3.2
15	817,068	△ 6.5	2,277,399	△ 4.5	2,668,770	4.7	4,946,169	0.3
16	1,953,927	139.1	2,185,198	△ 4.0	3,320,771	24.4	5,505,969	11.3
17	1,830,308	△ 6.3	2,155,642	△ 1.4	3,468,225	4.4	5,623,867	2.1
18	1,845,479	0.8	2,138,753	△ 0.8	3,559,967	2.6	5,698,720	1.3
19	1,849,224	0.2	1,699,340	△ 20.5	4,061,067	14.1	5,760,407	1.1
20	1,665,728	△ 9.9	1,504,754	△ 11.5	4,349,679	7.1	5,854,433	1.6
21	1,653,017	△ 0.8	1,296,884	△ 13.8	4,304,947	△ 1.0	5,601,831	△ 4.3
22	1,774,294	7.3	1,247,800	△ 3.8	4,151,597	△ 3.6	5,399,397	△ 3.6
23	1,797,996	1.3	1,127,799	△ 9.6	4,621,437	11.3	5,749,236	6.5
24	1,590,018	△ 11.6	1,073,329	△ 4.8	4,846,595	4.9	5,919,924	3.0
25	1,387,045	△ 12.8	993,517	△ 7.4	5,068,140	4.6	6,061,657	2.4
26	1,480,402	6.7	713,145	△ 28.2	5,446,201	7.5	6,159,346	1.6
27	1,532,908	3.5	616,635	△ 13.5	5,609,519	3.0	6,226,154	1.1
28	1,606,046	4.8	537,620	△ 12.8	5,645,821	0.6	6,183,441	△ 0.7
29	1,659,595	3.3	494,393	△ 8.0	5,792,665	2.6	6,287,058	1.7
30	1,695,207	2.1	565,121	14.3	5,771,034	△ 0.4	6,336,155	0.8

※ 前年度増減率及び1日平均は、人単位を基準に算出したもの

※ 平成16年度以降は、特別乗車証及び高齢者外出支援乗車事業の利用分を含む

※ ICカード(SF)は現金以外を含む

年度	合 計			備 考
	収 入	前年度 増減率	1 日 平 均	
	(千円)	(%)	(円)	
昭和 47	1,638,420	2.1	4,488,823	普通乗車料金(大人) 30円
平成 7	6,809,560	6.4	18,605,355	
8	6,580,963	△ 3.4	18,030,036	
9	6,504,182	△ 1.2	17,819,676	H9.12.19 高速アクアライン線運行開始(川崎駅～木更津駅東口)
10	6,413,266	△ 1.4	17,570,591	
11	6,195,589	△ 3.4	16,927,840	
12	6,170,191	△ 0.4	16,904,634	
13	6,004,279	△ 2.7	16,450,080	H13. 4. 2 川崎病院線(100円バス)運行開始
14	5,806,799	△ 3.3	15,909,039	
15	5,763,237	△ 0.8	15,746,549	
16	7,459,896	29.4	20,438,070	H16. 4. 1 高速アクアライン線廃止
17	7,454,175	△ 0.1	20,422,399	
18	7,544,199	1.2	20,669,038	H18. 5.16 梶ヶ谷線委譲(向01 梶ヶ谷駅～向丘遊園駅東口) H18. 9. 1 小杉線委譲(溝03 小杉駅前～溝口駅前) H19. 3.18 ICカード乗車券導入
19	7,609,631	0.9	20,791,342	H19.11.26 IC定期乗車券導入
20	7,520,161	△ 1.2	20,603,182	
21	7,254,848	△ 3.5	19,876,296	
22	7,173,691	△ 1.1	19,653,949	H22.10.31 バス共通カード取扱終了
23	7,547,232	5.2	20,620,853	H23. 9. 3 藤子・F・不二雄ミュージアム線運行開始
24	7,509,942	△ 0.5	20,575,184	
25	7,448,702	△ 0.8	20,407,403	H25. 5. 1 県営埋立線委譲(川03 川崎駅～浮島バスターミナル)
26	7,639,748	2.6	20,930,815	H26. 4. 1 消費税率引上げに伴う料金改定 (大人) ICカード 206円、現金 210円
27	7,759,062	1.6	21,199,623	
28	7,789,487	0.4	21,341,060	H28. 4. 1 1日乗車券・家族1日乗車券・回数乗車券料金変更
29	7,946,653	2.0	21,771,652	
30	8,031,362	1.1	22,003,732	H31. 3.31 家族1日乗車券・特殊1日乗車券の取扱終了

(9) 路線別収支

路線名	営業収益 (千円)	営業費用 (千円)	営業損益 (千円)	営業係数
埠頭線	1,388,429	1,691,888	△ 303,459	121.9
東扇島循環線				
小向線	438,520	274,678	163,842	62.6
渡田線	447,879	497,415	△ 49,536	111.1
水江町線	404,526	453,072	△ 48,546	112.0
扇町線	89,724	154,250	△ 64,526	171.9
神明町線	233,459	224,707	8,752	96.3
新城線	566,049	688,352	△ 122,303	121.6
小倉循環線	159,750	174,110	△ 14,360	109.0
御幸線	405,265	340,346	64,919	84.0
等々力線	83,893	80,693	3,201	96.2
宮内線	154,995	115,868	39,128	74.8
蟹ヶ谷線	92,422	89,253	3,169	96.6
久末団地線	72,323	97,136	△ 24,813	134.3
馬絹線	155,649	153,503	2,145	98.6
有馬線	357,471	321,914	35,557	90.1
久末線	48,292	61,395	△ 13,103	127.1
柿生線	1,173,318	1,305,224	△ 131,906	111.2
犬蔵線	729,043	712,517	16,527	97.7
五所塚線	205,201	270,946	△ 65,745	132.0
生田線	358,194	405,121	△ 46,927	113.1
久地線	117,196	150,974	△ 33,778	128.8
西菅線	125,595	182,497	△ 56,903	145.3
カリタス線	94,335	125,976	△ 31,641	133.5
新ゆり線	59,659	89,412	△ 29,753	149.9
市民プラザ線	115,609	130,689	△ 15,080	113.0
川崎病院線	19,987	13,711	6,277	68.6
藤子・F・不二雄ミュージアム線	56,453	78,373	△ 21,919	138.8
合計	8,153,238	8,884,019	△ 730,781	109.0

- ・千円未満の端数処理により、合計等が一致しない場合がある。
- ・営業収益は、乗車料収入、広告料等
- ・営業費用は、人件費、経費、減価償却費等
- ・営業損益は、営業収益から営業費用を差し引いた額
- ・営業係数とは、100円の収益をあげるのに必要な費用を示す指数で、100未満であれば黒字、100を超えると赤字であることを示す。平成30年度は、全28路線のうち10路線が黒字。
- ・公共施設接続路線負担金及び行政路線補助金は、上記の収益には含まれない。

(10) 深夜バス路線別運輸成績表

路線名	実車走行キロ (km)	乗車人員 (人)	乗車料収入 (円)	運行1日当たり		
				実車走行キロ (km)	乗車人員 (人)	乗車料収入 (円)
埠頭線	6,619	38,800	12,916,675	27.1	159	52,937
小向線	5,063	15,879	4,769,206	20.8	65	19,546
御幸線	8,718	14,652	4,969,192	35.7	60	20,366
有馬線	9,008	27,293	9,680,952	36.9	112	39,676
柿生線	24,722	95,420	30,896,767	84.4	326	105,450
犬蔵線	2,378	5,355	2,094,387	19.8	45	17,453
合計	56,510	197,399	65,327,179	224.7	766	255,428

※ 深夜バスの営業日数は、244日(柿生線、犬蔵線除く)

※ 柿生線の営業日数は、土曜日の深夜バス運行を開始したため、293日

※ 犬蔵線の営業日数は、平成30年10月1日から深夜バス運行を開始したため、120日

(11) 事故件数の推移

		26年度	27年度	28年度	29年度	30年度
全体事故件数(件)		65	55	88	92	66
(うち有責事故件数)(件)		(38)	(25)	(49)	(50)	(36)
総走行距離(千km)		13,203	13,098	13,017	13,076	13,093
10万km当たりの 事故発生件数	全体事故件数(件)	0.49	0.42	0.68	0.70	0.50
	(うち有責事故件数) (件)	(0.29)	(0.19)	(0.38)	(0.38)	(0.28)

※ 全体事故件数及び総走行距離は乗合バス事業と貸切バス事業の合計値

※ 有責事故件数とは責任割合1%以上の事故件数

※ 10万km当たりの事故発生件数 = 事故件数 ÷ 総走行距離 × 10万km

8 財政状況

(1) 平成30年度決算

ア 主要な建設改良事業

(ア) バス停留所施設整備事業

・ 停留所上屋	4基
・ 照明付バス停留所標識	20基
・ 二面式バス停留所標識	20基
・ 停留所ベンチ	68脚

(イ) 乗合自動車購入

・ ハイブリッドノンステップバス(大型)	2両
・ ノンステップバス(大型)	11両
・ ノンステップバス(中型)	7両

(ウ) バス運行情報提供事業

・ バス総合案内表示板	1式
-------------	----

イ 収益的収入及び支出(税抜き)

(ア) 収入

(単位:円・%)

区 分	決 算 額	対前年度比
第 1 款 自動車運送事業収益	9,530,696,617	1.1
第 1 項 営 業 収 益	8,224,346,685	1.4
第 2 項 営 業 外 収 益	1,305,962,943	△ 0.7
第 3 項 特 別 利 益	386,989	△ 36.2

(イ) 支出

(単位:円・%)

区 分	決 算 額	対前年度比
第 1 款 自動車運送事業費用	9,004,801,588	△ 2.0
第 1 項 営 業 費 用	8,918,515,039	△ 2.1
第 2 項 営 業 外 費 用	86,286,549	17.4

ウ 損益状況(税抜き)

(ア) 営業損益 694,168,354 円

営業収益	8,224,346,685 円	
営業費用	8,918,515,039 円	

(イ) 経常損益

営業収益+営業外収益	9,530,309,628 円	
営業費用+営業外費用	9,004,801,588 円	

525,508,040 円

(ウ) 純損益

営業収益+営業外収益+特別利益	9,530,696,617 円	
営業費用+営業外費用	9,004,801,588 円	

525,895,029 円

(エ) 30年度未処理欠損金 1,526,654,164円

エ 資本的収入及び支出(税込み)

(ア) 収入 (単位:円)

区 分	決 算 額
第 1 款 自動車運送事業資本的収入	1,317,136,811
第 1 項 企 業 債	1,189,000,000
第 2 項 国 庫 補 助 金	12,354,000
第 3 項 県 交 付 金	4,759,000
第 4 項 一 般 会 計 補 助 金	111,018,800
第 5 項 固 定 資 産 売 却 代 金	5,011

(イ) 支 出 (単位:円)

区 分	決 算 額
第 1 款 自動車運送事業資本的支出	1,537,503,408
第 1 項 建 設 改 良 費	1,369,753,408
第 2 項 企 業 債 償 還 金	167,750,000

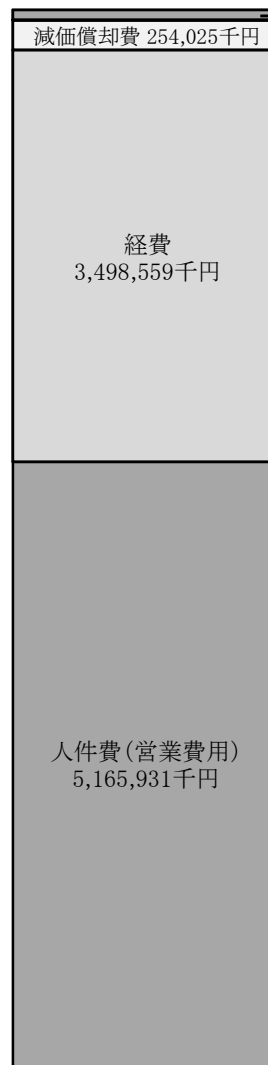
(2) 平成30年度決算の概要(税抜き)



事業収益 9,530,697千円

(単位:円)

項目	30年度決算
事業収益	9,530,696,617
営業収益	8,224,346,685
営業外収益	1,305,962,943
特別利益	386,989
事業費用	9,004,801,588
営業費用	8,918,515,039
営業外費用	86,286,549
特別損失	-
当年度純利益	525,895,029
前年度繰越欠損金	2,052,549,193
当年度未処理欠損金	1,526,654,164

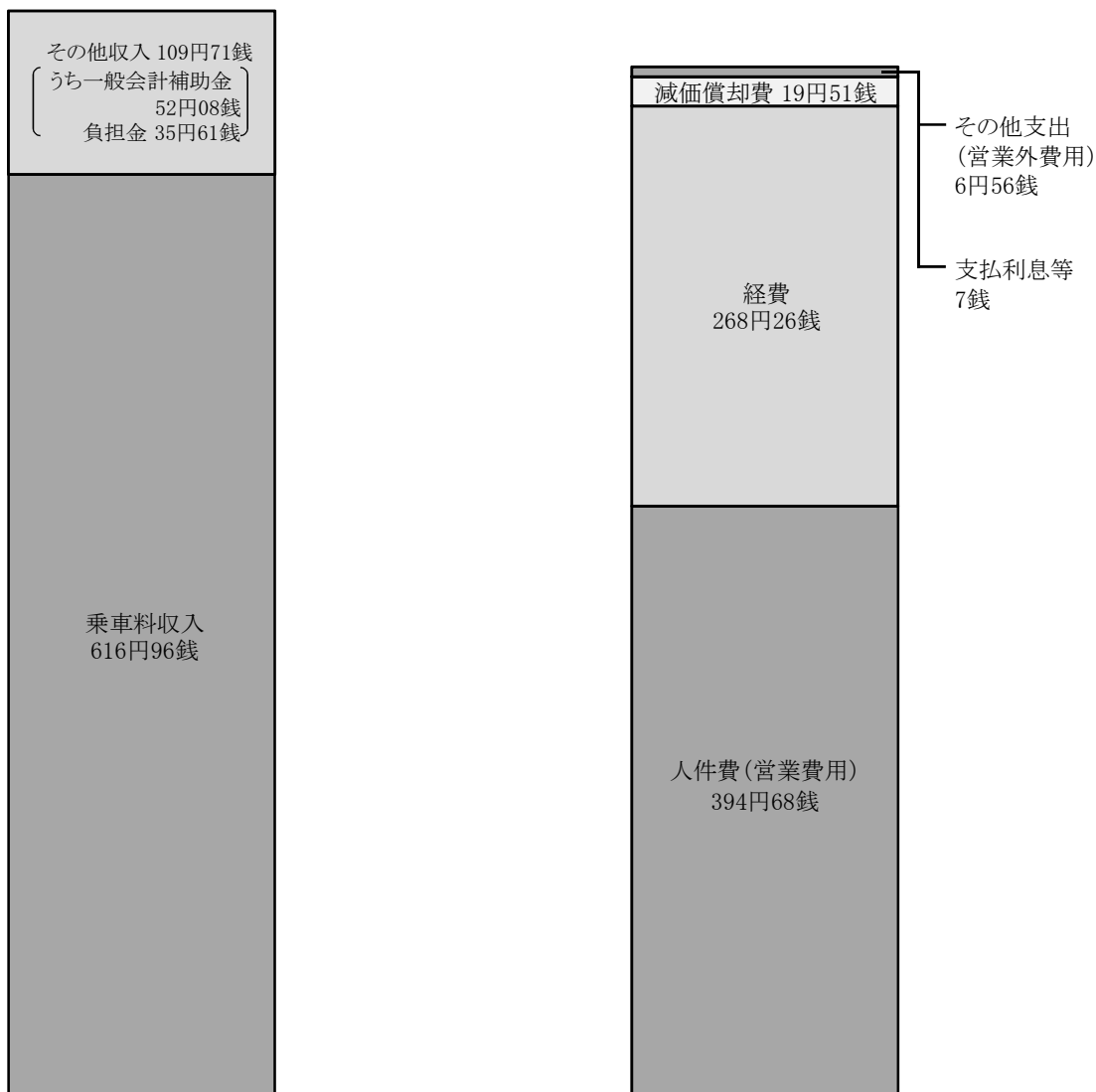


事業費用 9,004,802千円

(単位:円)

項目	収支	
収入	乗車料収入	8,102,470,973
	その他収入	1,428,225,644
	合計	9,530,696,617
支出	人件費	5,165,930,589
	経費	3,498,559,130
	減価償却費	254,025,320
	支払利息等	902,891
	その他支出	85,383,658
	特別損失	-
合計	9,004,801,588	
差引	525,895,029	

(3) 平成30年度実車走行キロ当たり収益・費用(乗合自動車事業のみ)(税抜き)



事業収益 726,670 銭

事業費用 689,080 銭

(単位:円)

項目	30年度決算
事業収益	726.67
営業収益	626.32
営業外収益	100.32
特別利益	0.03
事業費用	689.08
営業費用	682.45
営業外費用	6.63
特別損失	-
当年度純損益	37.59

(単位:円)

項目		収支
収入	乗車料収入	616.96
	その他収入	109.71
	合計	726.67
支出	人件費	394.68
	経費	268.26
	減価償却費	19.51
	支払利息等	0.07
	その他支出	6.56
	特別損失	-
合計	689.08	
差引	37.59	

実車走行キロ	13,017,759km
--------	--------------

(乗合自動車事業のみ)

※ 費用の合計が左記事業費用に合うよう端数調整あり。

(4) 財政収支の推移

(単位：千円)

項 目			26 年 度	27 年 度	28 年 度	29 年 度	30 年 度
収 益 的 収 支 (税 抜 き)	経 常 収 入	営 業 収 益	7,782,041	7,904,253	7,935,989	8,111,011	8,224,347
		営 業 外 収 益	1,394,006	1,388,892	1,359,518	1,314,726	1,305,963
		計 (a)	9,176,047	9,293,145	9,295,507	9,425,737	9,530,310
	支 出	営 業 費 用	9,162,341	8,839,186	8,976,159	9,111,715	8,918,515
		営 業 外 費 用	49,451	64,529	66,436	73,478	86,287
		計 (b)	9,211,792	8,903,715	9,042,595	9,185,193	9,004,802
		差引(a) - (b) = A	△ 35,745	389,430	252,912	240,544	525,508
	特 別 損 益	特 別 利 益 (c)	25,672	679	3,661	607	387
		特 別 損 失 (d)	4,344,813	3,676	2,164	-	-
		差引(c) - (d) = B	△ 4,319,141	△ 2,997	1,497	607	387
		予 備 費 C	-	-	-	-	-
		再 差 引 A + B - C	△ 4,354,886	386,433	254,409	241,151	525,895
	利 益 剰 余 金 ※	△ 4,417,897	△ 2,548,109	△ 2,293,700	△ 2,052,549	△ 1,526,654	
資 本 的 収 支 (税 込 み)	収 入	企 業 債	101,000	43,000	292,000	280,000	1,189,000
		国 庫 補 助 金	899	618	3,613	-	12,354
		県 交 付 金	-	4,696	4,845	4,834	4,759
		一 般 会 計 補 助 金	486	6,761	15,676	24,084	111,019
		固 定 資 産 売 却 代 金	21	-	-	-	5
		そ の 他	-	4,439	1,205	5,764	-
		計 (e)	102,406	59,514	317,339	314,682	1,317,137
	支 出	建 設 改 良 費	150,892	93,896	359,766	357,309	1,369,753
		企 業 債 償 還 金	743,396	584,643	389,250	211,000	167,750
		投 資	-	-	-	-	-
		計 (f)	894,288	678,539	749,016	568,309	1,537,503
		差 引 (e) - (f) = D	△ 791,882	△ 619,025	△ 431,677	△ 253,627	△ 220,366
	補 て ん 財 源 E	696,550	619,025	431,677	30,914	220,366	
	再 差 引 D + E	△ 95,332	-	-	△ 222,713	-	

※平成26年度に資本剰余金1,483,355千円を議会の議決により処分し、欠損金を処理

(5) 令和元年度・平成30年度当初予算比較

ア 業務の予定量

(ア) 乗合自動車事業

(単位：%)

項 目	令和元年度	平成30年度	増減率
車 両 数	344 両	341 両	0.9
年 間 走 行 キ ロ	13,137 千km	13,087 千km	0.4
1 日 平 均 輸 送 人 員	135,082 人	139,244 人	△ 3.0

(イ) 貸切自動車事業

(単位：%)

項 目	令和元年度	平成30年度	増減率
車 両 数	5 両	5 両	-
年 間 走 行 キ ロ	60 千km	52 千km	15.4
1 日 平 均 輸 送 人 員	1,052 人	849 人	23.9

イ 主要な建設改良事業(令和元年度)

(ア) バス停留所施設整備事業

- ・ 停留所上屋 8基
- ・ 照明付バス停留所標識 19基
- ・ 二面式バス停留所標識 20基
- ・ 停留所ベンチ 11脚

(イ) 乗合自動車購入

- ・ ハイブリッドノンステップバス(大型) 2両
- ・ ノンステップバス(大型) 23両

(ウ) 乗車券管理事務

- ・ 自動料金収納機等更新

(エ) 営業所建替整備事業

- ・ 上平間営業所整備棟改築工事

ウ 収益的収入及び支出(税込み)

(ア) 収入

(単位:千円・%)

区 分	令和元年度	平成30年度	増減率
第1款 自動車運送事業収益	10,468,885	10,005,210	4.6
第1項 営業収益	8,890,809	8,692,900	2.3
第2項 営業外収益	1,577,076	1,311,310	20.3
第3項 特別利益	1,000	1,000	-

(イ) 支出

(単位:千円・%)

区 分	令和元年度	平成30年度	増減率
第1款 自動車運送事業費用	10,599,537	10,083,841	5.1
第1項 営業費用	10,287,581	9,779,188	5.2
第2項 営業外費用	300,456	293,153	2.5
第3項 特別損失	1,500	1,500	-
第4項 予備費	10,000	10,000	-

エ 資本的収入及び支出(税込み)

(ア) 収入

(単位:千円・%)

区 分	令和元年度	平成30年度	増減率
第1款 自動車運送事業資本的収入	1,429,416	1,040,633	37.4
第1項 企業債	1,243,000	894,000	39.0
第2項 国庫補助金	9,054	23,024	△ 60.7
第3項 県交付金	4,759	4,834	△ 1.6
第4項 一般会計補助金	172,603	118,775	45.3

(イ) 支出

(単位:千円・%)

区 分	令和元年度	平成30年度	増減率
第1款 自動車運送事業資本的支出	1,621,453	1,266,873	28.0
第1項 建設改良費	1,471,603	1,089,123	35.1
第2項 企業債償還金	139,850	167,750	△ 16.6
第3項 予備費	10,000	10,000	-

オ 財政規模

(単位:千円・%)

令和元年度	平成30年度	増減率
12,220,990	11,350,714	7.7

※ 財政規模は、収益的支出と資本的支出の合計額

参 考 資 料

(1) 市勢概要

(基準日)

面 積	144.35 km ²
-----	------------------------

H30. 3. 31

※ 川崎市統計書 平成30年(2018年)版

地 形	最 長	33.13 km
	最 短	1.22 km

H30. 3. 31

※ 川崎市統計書 平成30年(2018年)版

人 口	川 崎 区	231,973 人
	幸 区	168,362 人
	中 原 区	260,203 人
	高 津 区	232,179 人
	宮 前 区	231,477 人
	多 摩 区	218,955 人
	麻 生 区	179,092 人
計	1,522,241 人	

H31. 4. 1

世 帯 数	734,501 世帯
-------	------------

H31. 4. 1

※ 世帯数と人口は国勢調査を基数とし、以後の住民基本台帳の増減を加減して推算したもの

工 業	事 業 所 数	1,131 事業所
	従 業 者 数	46,685 人

H30. 6. 1

※ 川崎市の工業－平成30年工業統計調査結果(速報)－

商 業	商 店 数	8,844 店
	従 業 者 数	100,393 人

H28. 6. 1

※ 川崎市の経済－平成28年経済センサス 活動調査結果(確報)－

自 動 車 総 数	465,752 両
-----------	-----------

H30. 3. 31

※ 川崎市統計書 平成30年(2018年)版

(2) 交通事業の沿革

項 目	営業開始	廃止
軌 道 (市 電)	昭和19年10月14日	昭和44年 4月 1日
乗 合 自 動 車	昭和25年12月15日	—
無軌条電車(トロリーバス)	昭和26年 3月 1日	昭和42年 5月 1日
貸 切 自 動 車	昭和27年 9月20日	昭和43年 3月 1日
	平成17年 3月 1日	—
特 定 自 動 車	昭和55年 4月 5日	平成 8年 4月 1日

(3) 交通事業のあゆみ

年 月 日	主 な 出 来 事
昭和 19. 10. 14	市電営業開始(古川通～東渡田5丁目) 免許路線2.76km 車両7両
25. 12. 15	市バス営業開始(浜町3丁目～新丸子駅) 免許路線12.04km 車両11両
26. 3. 1	トロリーバス営業開始(川崎駅前～池上新田) 免許路線3.64km 車両8両
27. 9. 20	貸切バス営業開始 車両2両
27. 10. 1	地方公営企業法および地方公営企業労働関係法適用
41. 10. 1	交通事業再建整備8箇年計画による自主再建開始
42. 5. 1	トロリーバス廃止 廃止路線7.30km 車両19両
43. 3. 1	貸切バス廃止 車両5両
44. 4. 1	市電廃止 廃止路線4.64km 車両16両
49. 1. 9	自治大臣再建計画を承認(再建団体指定)
50. 6. 3	乗合バスワンマン化達成
53. 3. 20	路線再編成(2路線統合、車両29両減)
54. 12. 21	全線定期乗車券制度実施
55. 4. 5	市営特定バス営業開始
55. 8. 1	溝口営業所を廃止、鷲ヶ峰営業所等に吸収
59. 3. 31	再建団体指定による財政再建完了
60. 6. 26	車内外乗客案内装置導入開始
60. 7. 1	川崎市内バス共通回数乗車券制度実施(川崎市・臨港・東急・小田急・京急)
平成 2. 7. 11	深夜バス運行開始(5路線)
3. 1. 16	持参人式通勤定期及び端数日付通学定期の導入
3. 12. 24	低公害ハイブリッド(HIMR)エンジンバス運行開始
4. 3. 24	冷房化率100パーセント達成
4. 6. 13	カード回数乗車券(バス共通カード)の導入(一部路線) 11.20 全路線実施
5. 8. 31	ワンステップバス運行開始
5. 11. 10	エコロジー乗車券(1日乗車券)実施(冬期3箇月毎水曜日)
6. 12. 24	CNG(圧縮天然ガス)バス運行開始
7. 3. 1	料金改定(200円) 1日乗車券及び通信教育乗車券の導入
8. 4. 1	特定バス しいのき学園線及び福祉センター線の廃止
9. 1. 28	車内外乗客案内装置装備率100パーセント達成
9. 6. 30	市内地域共通回数乗車券の発売終了
9. 12. 19	高速アクアライン線(川崎駅～木更津駅東口)運行開始(6社共同運行)
10. 8. 12	環境定期制度・1日乗車券に付加サービスの導入
10. 11. 9	ノンステップバス運行開始(上平間・鷲ヶ峰営業所各1両)
11. 4. 14	川崎市塩浜CNGスタンド開所
11. 10. 1	高速アクアライン線、袖ヶ浦駅系統運行開始
12. 1. 27	運輸政策審議会答申第18号「東京圏における高速鉄道を中心とする交通網の整備に関する基本計画について」において、川崎縦貫高速鉄道(仮称)の新設が位置付けられる。
12. 4. 1	局機構改革(高速鉄道建設準備室新設)
〃	CNGノンステップバス運行開始
13. 4. 1	局機構改革(高速鉄道建設本部設置)
13. 4. 2	ワンコインバス(川崎病院線)運行開始
13. 5. 11	鉄道事業許可取得 初期整備区間(新百合ヶ丘～宮前平～元住吉)
13. 11. 1	1日乗車券の付加サービスを家族1日乗車券として独立
	1日乗車券とエコロジー乗車券の統合
14. 2. 1	道路運送法改正(需給調整規制廃止)

年 月 日	主 な 出 来 事
平成 14. 11. 1	高速アクアライン線、袖ヶ浦駅系統廃止
15. 4. 1	局機構改革(次長制を廃止し、自動車関係を2部制に組織再編)
15. 9. 1	ラッピングバスの本格実施(商業広告として)
16. 4. 1	27路線ダイヤ改正、菅生出張所を廃止、高速アクアライン線廃止
17. 3. 1	上平間、塩浜、鷺ヶ峰の各営業所で、貸切バス事業開始(車両 合計5両)
17. 3. 22	バス運行情報提供システム(市バスナビ)井田営業所管内でサービス開始
17. 9. 1	井田営業所で貸切バス事業開始
18. 4. 1	鉄道事業(元住吉接続計画)廃止
18. 5. 16	梶ヶ谷線(向01 梶ヶ谷駅～向丘遊園駅東口)を東急バス株式会社に委譲
18. 9. 1	小杉線(溝03 小杉駅前～溝口駅前)を東急バス株式会社に委譲
19. 3. 1	横浜市内路線の運賃値下げ
19. 3. 18	ICカード乗車券「PASMO」のサービスを全路線で開始
19. 3. 26	バス運行情報提供システム(市バスナビ)上平間・鷺ヶ峰営業所管内に拡張導入
19. 4. 1	上平間営業所の管理委託の一部実施
19. 10. 1	バス運行情報提供システム(市バスナビ)塩浜営業所管内の導入で全路線対応
19. 11. 26	IC定期乗車券の導入
20. 2. 1	上平間営業所の貸切バス事業廃止
20. 3. 17	市バスイメージキャラクター「かわさきノルフィン」の命名式を実施
20. 4. 1	上平間営業所の管理委託の完全実施
21. 3. 17	電気式ハイブリッドバス運行開始
22. 6. 17	IC6箇月定期乗車券を発売開始
22. 6. 30	カード回数乗車券(バス共通カード)発売終了(10月31日をもって取扱終了)
23. 4. 1	菅生営業所の新設及び管理委託の実施
23. 9. 3	藤子・F・不二雄ミュージアム線を新設
25. 3. 31	局機構改革(高速鉄道建設本部廃止(高速鉄道事業会計廃止))
25. 5. 1	県営埋立線(川03 川崎駅～浮島バスターミナル)を川崎鶴見臨港バス株式会社に委譲
26. 4. 1	消費税率引上げに伴う料金改定(ICカード206円、現金210円)
28. 3. 22	ハローキティが「川崎市バス♥ナビゲーター」就任(コラボレーション事業開始)
28. 4. 1	1日乗車券・家族1日乗車券・回数乗車券料金変更
29. 3. 26	管理委託営業所の変更(井田営業所の管理委託の実施、菅生営業所の直営化)
〃	井田営業所で貸切バス事業廃止
29. 9. 22	「貸切バス事業者安全性評価認定制度」一ツ星評価認定
29. 9. 26	Facebook・Twitterによるイベントやグッズ情報等の配信開始
29. 11. 3	「かわさきノルフィン」登場10周年
30. 3. 1	市バスオリジナルグッズのインターネット通販開始
30. 3. 20	「かわさきノルフィン」のLINEスタンプ発売開始
30. 10. 1	鷺沼駅～聖マリアンナ医科大学前を結ぶ系統の新設
30. 12. 31	家族1日乗車券・特殊1日乗車券の発売終了(31年3月31日をもって取扱終了)
31. 3. 25	JR川崎駅中央改札口前におけるバス総合案内表示板の供用開始

令和元年版

事業概要

編集 川崎市交通局 企画管理部 経営企画課

〒210 - 0006 川崎市川崎区砂子 1 丁目 8 番地 9

TEL 044 (200) 3221

FAX 044 (200) 3946



Colors, Future!

いろいろって、未来。

川崎市