

# あさお福祉計画

## 第6期麻生区地域福祉計画

計画期間 令和3(2021)年度～令和5(2023)年度

### みんなで支え合う 福祉のまち麻生

～ 麻生区らしい地域包括ケアシステム構築をめざして ～



令和3(2021)年3月

川崎市 麻生区

いずれも市内最高

# 統計データ等でみる麻生区の現状

加入率は減少傾向

● **高齢化率** → **23.6%**

資料：令和元年川崎市統計情報

● **持ち家率** → **61.1%**

資料：平成27(2015)年国勢調査

● **一戸建て住宅比率** → **42.3%**

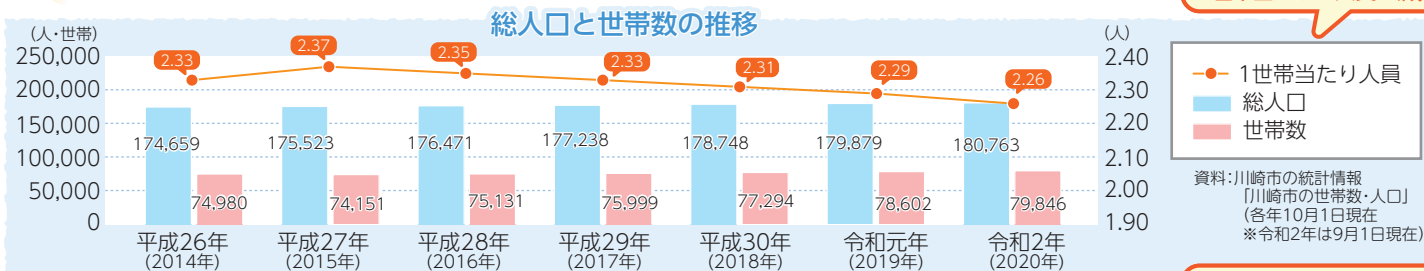
資料：川崎市統計書 総務省統計局 平成30(2018)年住宅・土地統計調査

● **町会・自治会の加入世帯数** → **49,609世帯**

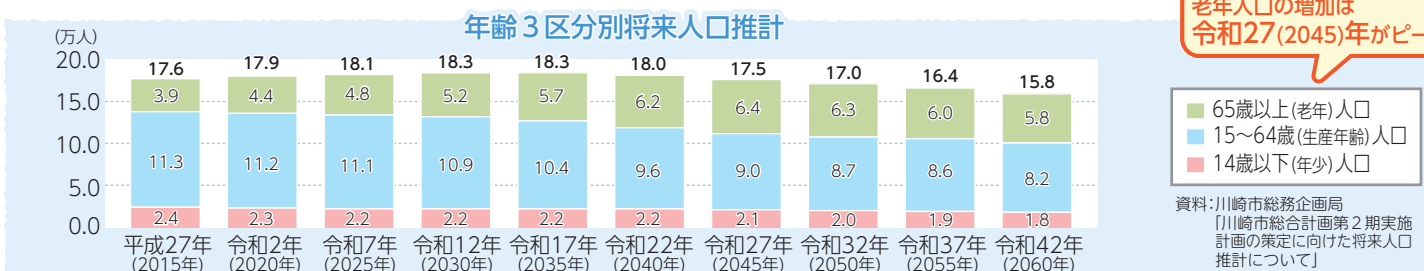
● **町会・自治会の加入率** → **62.5%**

資料：川崎市統計書「住民組織加入状況」(令和2年度4月1日現在)

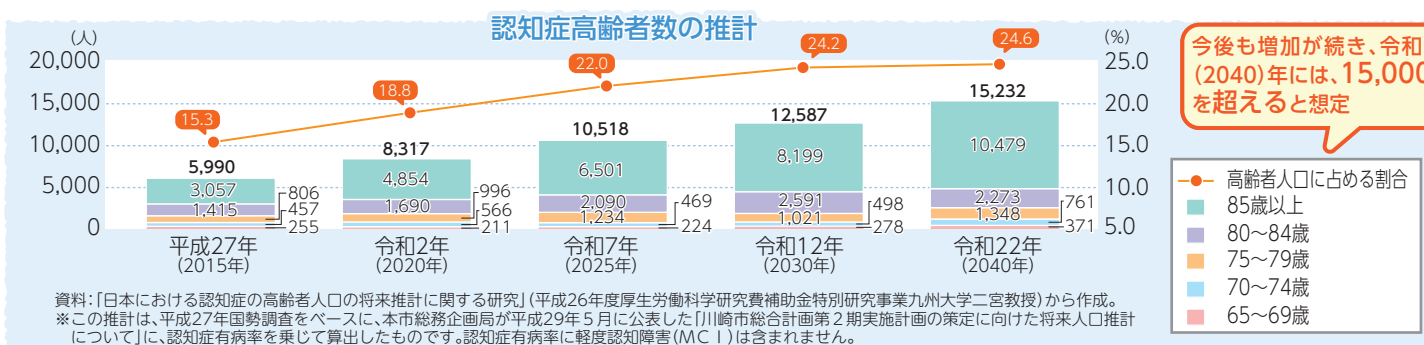
総人口・世帯数は増加  
1世帯当たりの人員は減少



老年人口の増加は  
令和27(2045)年がピーク



今後も増加が続き、令和22(2040)年には、15,000人を超えると想定



## 令和元年度

### 第5回川崎市地域福祉実態調査(地域の生活課題に関する調査)から見える区の傾向

#### 【地域活動、ボランティア活動の経験】

- 町内会・自治会の活動 **32.1%** (市 25.7%)
- 環境美化に関する活動 **25.0%** (市 16.8%)

参加したことがある割合が市全体よりも高い傾向

#### 【保健や福祉の情報の入手先】

- 市の広報 **57.1%**
- 町内会・自治会の回覧板 **41.8%**

区役所等の相談支援窓口で情報を入手する人の割合は低い

#### 【地域で手助けしてほしいこと・できること】

- 安否確認の見守り・声かけ
- 災害時の手助け
- ちょっとした買物

「してほしいこと」と「できること」が一致している

### 地域における会議等から見える課題

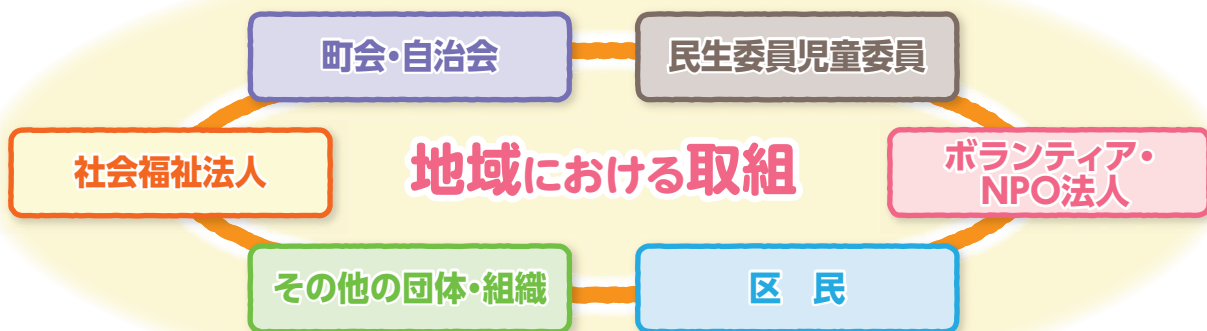
- **地域福祉活動の担い手不足**  
「地域を自分たちで守り育てていく」意識の醸成が必要
- **各種情報の周知・共有と広報の方法**  
住民同士の情報共有が減っている
- **防災準備及び要支援者の把握・対応**  
サポートを必要とする人が周囲に知られていない
- **地域のつながり**  
高齢者と子育て・現役世代との交流が少ない

### 第5期計画の振り返り

- 関係機関と協力した**人材発掘と育成が必要**
- 地域活動に取り組むためには、**区民の健康づくりと介護予防が大切**
- **身近なコミュニティを活用した情報ネットワークの構築が必要**
- **複合的な問題**に対応するための**連携強化が必要**
- **災害時、平常時を問わず要支援者を見守る仕組みの充実が必要**

# みんなで推進する地域福祉計画

## 計画の推進体制



本計画は、福祉、保健、医療、まちづくりなど、幅広い分野に関連していることから、庁内の関係部署及び地域の関係機関との連携のもと、新しい生活様式に対応した地域福祉の推進方法について模索し、総合的な取組を図っていきます。

また、計画の進捗状況については、地域福祉推進の関係機関・団体等で構成される「あさお福祉計画及び地域包括ケアシステム推進会議」により共有し、点検・見直しをしながら、全体的な進行管理を行います。

## 麻生区社会福祉協議会との連携

### 基本理念の共有

#### 麻生区役所

計画期間  
令和3年度～令和5年度

第6期  
麻生区地域福祉計画  
(あさお福祉計画)

協働・連携

#### 麻生区社会福祉協議会

計画期間  
令和3年度～令和5年度

第4期  
麻生区地域福祉活動計画  
(あさお「ひと・ひと」福祉プラン)

第6期麻生区地域計画(あさお福祉計画)では、麻生区社会福祉協議会の策定する第4期麻生区地域福祉活動計画(あさお「ひと・ひと」福祉プラン)と計画期間を合わせ、基本理念を共有しました。

また、特に連携を強化して推進する取組をお互いの計画に示しています。相互の計画が補い合い、地域の課題解決や情報共有に取り組み、支え合いのまちづくりを進めていきます。

麻生区社会福祉協議会の計画についてはホームページをご覧ください。

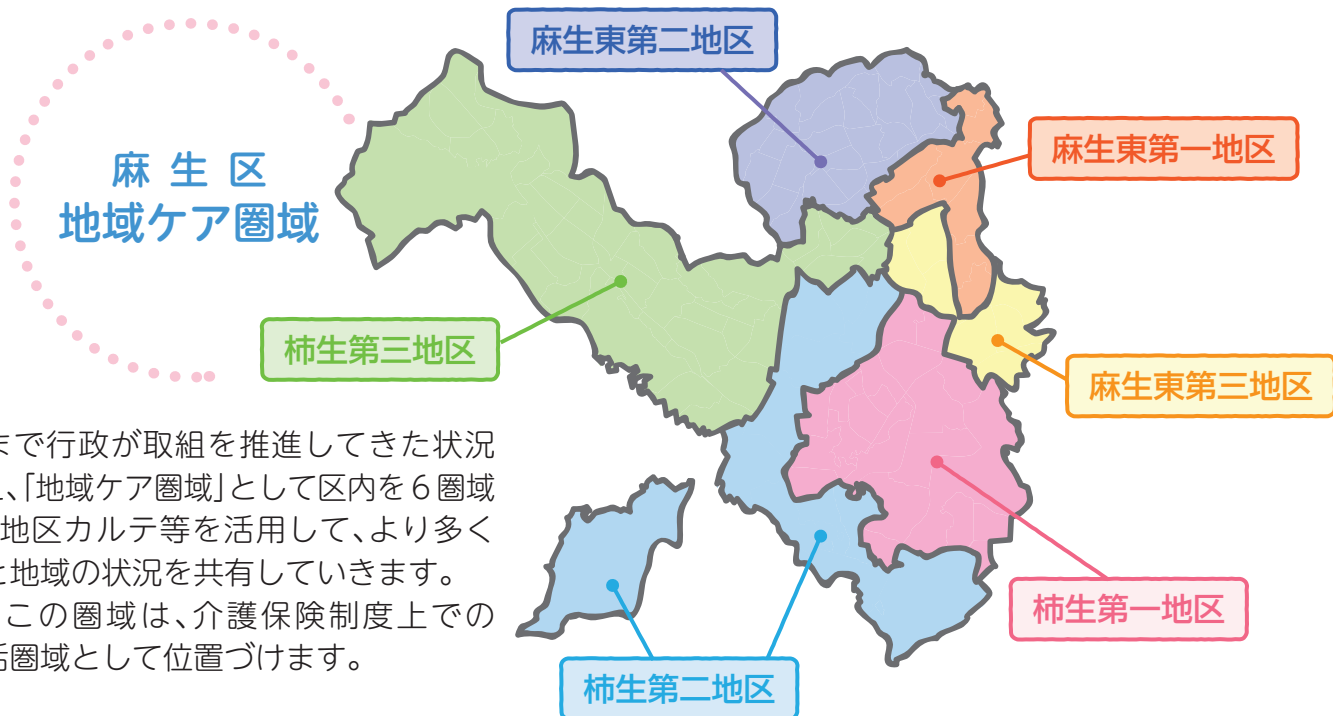


【麻生区社会福祉協議会Webサイト】

<http://www.kawasaki-shakyo.jp/asao/index.cgi>



# 麻生区における地域ケア圏域



これまで行政が取組を推進してきた状況を踏まえ、「地域ケア圏域」として区内を6圏域に分け、地区カルテ等を活用して、より多くの区民と地域の状況を共有していきます。

また、この圏域は、介護保険制度上での日常生活圏域として位置づけます。

## 柿生地区

### 柿生第一地区

王禅寺、虹ヶ丘、白山  
王禅寺西、王禅寺東



### 柿生第二地区

岡上、上麻生、下麻生、早野



### 柿生第三地区

片平、栗木、栗木台、栗平  
黒川、五力田、白鳥、古沢  
万福寺、南黒川、はるひ野



## 麻生東地区

### 麻生東第一地区

高石、多摩美



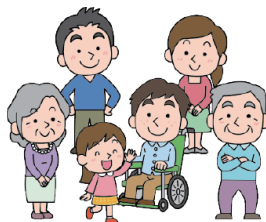
### 麻生東第二地区

金程、千代ヶ丘、細山、向原



### 麻生東第三地区

東百合丘、百合丘



### 地区カルテとは

各地域における地域資源情報、統計情報などを基に地域の特徴や課題などをまとめたものです。



【麻生区役所Webサイト】

<https://www.city.kawasaki.jp/asao/page/0000116972.html>



## あさお福祉計画(第6期麻生区地域福祉計画) 概要版

発行/川崎市麻生区役所地域みまもり支援センター(福祉事務所・保健所支所)地域ケア推進課  
〒215-8570 川崎市麻生区万福寺1-5-1 電話044-965-5303 FAX044-965-5169  
令和3(2021)年 3月発行



【麻生区役所Webサイト】地域福祉計画ホームページ

<https://www.city.kawasaki.jp/asao/page/0000026555.html>



## 基本目標1 区民が主役の地域づくり

### 基本施策

### 取組名

- 1 地域活動を担う人材の発掘と育成
- 2 区民が主役の地域活動の推進
- 3 健康づくり・介護予防の推進

- 1 地域活動の参加につながる取組の推進
- 2 地域活動団体等への活動支援
- 3 地域資源を活用した地域づくりの推進
- 4 地区カルテを活用した地域づくりの推進
- 5 健康づくり・介護予防事業の推進
- 6 健康に関する知識の普及啓発

## 基本目標2 区民本位の福祉サービスの提供

### 基本施策

### 取組名

- 1 保健・福祉情報の発信と充実
- 2 窓口における相談体制の充実
- 3 専門分野の相談支援体制の充実

- 7 保健福祉に関する情報発信の充実
- 8 窓口におけるサービス機能の向上
- 9 子どもに関する相談支援体制の充実
- 10 保健福祉に関する相談支援体制の充実
- 11 虐待に関する相談支援体制の充実
- 12 成年後見制度への対応の充実
- 13 精神保健福祉事業の充実
- 14 専門分野の連携体制の強化

## 基本目標3 「ひと・もの・場」をつなぐ自助・共助

### 基本施策

### 取組名

- 1 保健福祉課題の共有化と地域ぐるみの対応
- 2 要支援者等へのサポートの充実
- 3 地域福祉を支える関係者の支援とネットワークの強化

- 15 認知症にやさしいまちづくりの推進
- 16 子育て支援・交流の場づくり
- 17 災害対応力の強化・支援
- 18 地域活動団体の交流の場づくり
- 19 町会・自治会との連携
- 20 地域支援ネットワークの構築
- 21 地域における見守り事業の充実
- 22 災害時要援護者に対する制度の推進
- 23 麻生区地域自立支援協議会の推進
- 24 地域包括支援センターとの連携
- 25 子どもに関わる機関・団体との連携
- 26 民生委員児童委員協議会への活動支援
- 27 麻生区社会福祉協議会との連携
- 28 在宅療養に関する取組の推進
- 29 社会福祉法人等の地域公益活動の推進
- 30 福祉関係団体への活動支援

### 3年後を見据えてめざす麻生区の姿

- ・地域活動の担い手が発掘・育成される仕組み
- ・幅広く区民が地域活動に参加している
- ・まちのひろばやソーシャルデザインセンター

#### 事業・取組

- 地域活動に関わる人材の発掘と育成
- 食生活改善推進員の育成
- 地域人材コーディネート機能の充実
- 地域活動参加につなげる「ちいきのちからシート」の活用
- 学生ボランティア活動の促進
- 子育てグループへの活動支援
- 子育て人材バンク事業
- 認知症カフェ・サロン等への活動支援
- 食生活改善推進員・配食等ボランティアへの活動支援

### 3年後を見据えてめざす麻生区の姿

- ・区民に利用しやすい情報とサービスが提供される
- ・各専門分野、支援機関の連携で相談支援に取り組む

#### 事業・取組

- 様々な媒体を用いた保健福祉に関する情報発信
- 窓口におけるサービス機能の向上
- 子どもに関する相談支援
- 支援の必要のある児童や家庭に対する相談支援
- 知的障害者・身体障害者・精神障害者への相談支援
- 一般精神保健相談・老人精神保健相談
- 感染症患者等への相談支援
- 高齢者・障害者(児)虐待に関する相談支援

### 3年後を見据えてめざす麻生区の姿

- ・地域ぐるみで安全安心に暮らせる仕組みづくり
- ・地域の支え合いのネットワークがある

#### 事業・取組

- 認知症介護教室
- あさおオレンジプロジェクト
- 認知症訪問支援事業
- あさおSOSネットワーク事業
- 父親向け育児講座・親と子の遊びタイム
- 未就園児家庭のサポート
- こんにちは赤ちゃん訪問
- こども関連大学連携事業
- 子育てグループ交流会
- あさお子育てフェスタ
- 災害対応力の強化・支援
- あさお福祉まつり
- 麻生市民館サークル祭
- 町会・自治会への活動支援
- 町会・自治会と連携した地域づくり

#### 重点項目

少子高齢化が進み、地域活動の担い手不足は、多くの団体の悩みとなっています。

学生や地域活動に参加していない方々に向けて、行政・関連機関・団体が連携して、地域活動を担う人材の発掘・育成の仕組みをつくり、その人材の活動を支援します。

#### 重点項目

情報やサービスが、必要とする区民に適切に届くよう、情報発信・伝達の仕組みを充実させます。

また、専門性の高い相談に対して、制度の紹介や個別の支援を行い、適切な情報提供のできる体制を整備・強化していきます。

#### 重点項目

高齢化率の高い麻生区では、認知症になっても安心して暮らせるまちづくりの取組を進めています。

誰もがなりうる可能性のある認知症についての理解を深め、地域における見守り・支え合いのネットワークづくりを支援していきます。

#### 重点項目

ひとり暮らし高齢者数の増加等に伴い、身近な人同士のつながり・助け合いに加え、民間事業者の協力による情報提供も求められています。

地域ぐるみで、安否確認の見守り・声かけができるよう、安全安心に暮らせる仕組みづくりに取り組みます。

供

## 互助の仕組みづくり

がある

の創出等に向けた取組を推進している

- 希望のシナリオ実現に向けた取組(プロジェクト)
- 麻生市民交流館やまゆりの活用促進
- 地区カルテを活用した地域づくり
- 介護予防グループへの活動支援
- 小地域単位での健康づくり
- 健康づくり・介護予防に関する普及啓発(講演会等)
- 健康づくり・介護予防に関する相談
- 出前講座
- 感染症・食中毒予防の普及啓発

事業・取組の例

### 地域活動に関わる人材の発掘と育成

地域活動に参加するためのきっかけ作りとして、様々な講座を実施しています。



シニアの社会参加支援事業



識字ボランティア入門研修

事業・取組の例

されている  
り組む

- 児童虐待に関する相談支援
- 成年後見制度の普及啓発と利用支援
- 精神保健福祉サービス等に関する普及啓発
- 社会復帰相談指導事業
- 北部地域療育センター連絡会議
- 要保護児童対策地域協議会実務者会議
- 地域包括支援センター・  
障害者相談支援センター連絡会

事業・取組の例

### 様々な媒体を用いた保健福祉に関する情報発信

情報を必要とする人に適切に届けられるよう、  
媒体、ネットワークを活用して広報しています。



かわさき子育てアプリ



川崎市麻生区チャンネル  
～区公式YouTube～



麻生区

くりに取り組む

- 見守り活動、サロン等への活動支援
- 地域包括ケアに関する会議
- ひとり暮らし等高齢者見守り事業
- 麻生区高齢者見守りネットワーク事業
- 川崎市地域見守りネットワーク事業
- 災害時要援護者避難支援制度
- 麻生区地域自立支援協議会
- 地域包括支援センターとの連携
- 麻生区子ども関連ネットワーク会議
- 民生委員児童委員協議会への活動支援
- 麻生区社会福祉協議会との連携
- 麻生区在宅療養推進協議会との連携
- 在宅療養に関する普及啓発
- 社会福祉法人等の地域公益活動の推進
- 福祉関係団体への活動支援

事業・取組の例

### あさおオレンジプロジェクト

認知症支援の関係者が参加し、「認知症にやさしいまち あさお」をテーマに掲げ様々な活動をしています。



認知症当事者の声を  
収集したパネル展示



認知症講演会

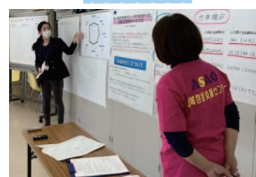
事業・取組の例

## 地域活動参加につなげる「ちいきのちからシート」の活用

田園調布学園大学と区民参加により作成した、地域自己診断ツール「ちいきのちからシート」等を活用し、住民同士が地域づくりについて話し合うきっかけを作ります。



ちいきのちからシート



実施結果を用いての話し合い

信

う、様々な  
ます。



区公式ツイッター



麻生区子育てガイドブック  
「きゅっとハグあさお」



地域みまもり支援センターだより



## 麻生区高齢者見守りネットワーク事業

高齢者と接することの多い地域の事業者と連携し、高齢者の異変を早期に発見し、支援につなげる仕組みを作っています。



パンフレット



事業者との情報交換会

その他麻生区の特徴的な取組

## 子育て人材バンク事業

色々な特技をもった子育てボランティアの方が、子育てサークルの皆さんの活動を支援しています。



黒川青少年野外活動センターでの、焼き芋作りの活動支援の様子

## こども関連大学連携事業

「麻生区・6大学 公学協働ネットワーク」に基づき、各大学(昭和音楽大学、玉川大学、田園調布学園大学、日本映画大学、明治大学、和光大学)の専門性を活かしたイベントを開催しています。



昭和音楽大学  
交流コンサート



日本映画大学  
こども映画大学



玉川大学  
親子で体験アドベンチャー  
in玉川大学TAPセンター



明治大学  
アグリ・エコファーム体験  
in明大黒川農場



田園調布学園大学  
あそぼう！けろけろ  
田園チャイルド



和光大学  
ファミリー体験学習  
in鶴見川