

健康福祉委員会資料

(消防局関係)

1 所管事務の調査（視察）

(1) 消防航空隊について

令和5年10月27日

消 防 局

川崎市消防航空隊の沿革

昭和59年	4月	ヘリコプター導入に係る機種選定検討委員会を設置
昭和60年	6月	川崎式BK117型ヘリコプターを導入、「そよかぜ」と命名
昭和60年	7月	川崎市消防航空隊を設置、東京ヘリポートに基地を置く
平成3年	4月	東京ヘリポート内に航空隊庁舎及び格納庫完成
	6月	ヘリコプター問題検討委員会（2機目の機種選定を含む。）を設置
平成6年	4月	川崎式BK117B-2型ヘリコプターを導入、1機目の「そよかぜ」を「そよかぜ1号」に、2機目を「そよかぜ2号」と命名し運航開始
平成8年	4月	ヘリコプター・テレビ電送システムの運用開始
平成11年	3月	ヘリコプター救急搬送の運用開始
	4月	航空隊365日全日昼間体制の開始
	10月	航空隊24時間体制試行運用の開始
平成13年	4月	航空隊24時間体制本格運用の開始
	5月	1号の更新に係る検討プロジェクトを設置
平成17年	3月	1号の更新機として川崎式BK117C-2型ヘリコプターを導入、愛称「そよかぜ1号」を継承して、暫定運用開始
平成17年	4月	新そよかぜ1号本格運用開始 旧そよかぜ1号の登録を抹消（総飛行時間4,753時間40分無事故飛行で終了）
平成24年	7月	ヘリコプター更新機検討委員会を設置
平成27年	5月	旧そよかぜ2号の登録を抹消（総飛行時間4,693時間00分無事故飛行で終了）
平成27年	12月	「そよかぜ2号」の更新機としてエアバス・ヘリコプターズ社製AS365N3プラス型を導入、愛称である「そよかぜ2号」を継承し運用開始
平成29年	9月	航空隊庁舎及び格納庫を東京ヘリポート内に新築移転

令和5年9月末現在の飛行時間

旧そよかぜ1号・・・4,753時間40分（無事故飛行）

旧そよかぜ2号・・・4,693時間00分（無事故飛行）

そよかぜ1号・・・4,252時間00分（無事故飛行）

そよかぜ2号・・・2,025時間20分（無事故飛行）

航空隊発隊後

合計総飛行時間・・・15,724時間00分（無事故飛行）

令和4年中 飛行実施結果

令和4年中の航空機（ヘリコプター）運航実績は次のとおりです。

飛行件数 352件 飛行時間 492時間50分

(1) 災害出場

区分	任務	内 容	件数	
災害 出場	火災	一般建物火災（情報収集・写真撮影・飛火警戒） 石油コンビナート等特別防災区域火災 その他（車両・船舶火災）	40件	
	救急	救急搬送	1件	
	救助	水難救助（救助・検索・情報収集）	14件	
	警戒	警戒飛行（情報収集・写真撮影）	2件	
	応援	救助活動（県内）	10件	
合計飛行時間		46時間36分	合計飛行件数	67件

【参考】ヘリ救急運航開始（平成11年3月7日）から現在までの件数

救急件数	63件
搬送件数	55件
搬送人員	49名

(2) 消防業務

区分	任務	内 容	件数	
消防 業務	演習	県内、市内各種合同訓練	19件	
	警戒	市街地巡視パトロール	59件	
	調査	消防業務（訓練計画作成用写真撮影等）で必要な調査	6件	
	行事	各地区消防出初式	1件	
	訓練	航空救助員新規養成研修 航空救助員実務研修 各消防署が実施する消防訓練 他	23件	
合計飛行時間		183時間13分	合計飛行件数	108件

(3) 航空隊業務

区分	任務	内 容	件数
航空 隊 業務	操縦 訓練	操縦士を対象とした操縦訓練（竜ヶ崎・市域） 夜間飛行訓練 当直員による飛行訓練	4 6 件
	救助 訓練	航空隊所属救助員を対象とした救助訓練 ヘリコプターテレビ伝送システム取扱い訓練	3 4 件
	調査	市域の建物調査・臨時離着陸場の確認調査等	5 4 件
	空輸	定期整備に伴う搬入及び領収	6 件
	検査	整備作業後の確認飛行検査	2 件
	試験 飛行	定期整備に伴い実施される確認飛行	3 1 件
合計飛行時間	2 5 9 時間 4 6 分	合計飛行件数	1 7 3 件

(4) 行政業務

区分	任務	内 容	件数
行政	調査 視察	市域調査飛行（健康福祉委員会等）	4 件
	撮影	市長事務部局等の撮影依頼による飛行	0 件
	その他	その他依頼に関する飛行	0 件
合計飛行時間	3 時間 1 5 分	合計飛行件数	4 件

川崎市消防航空隊 庁舎のご案内



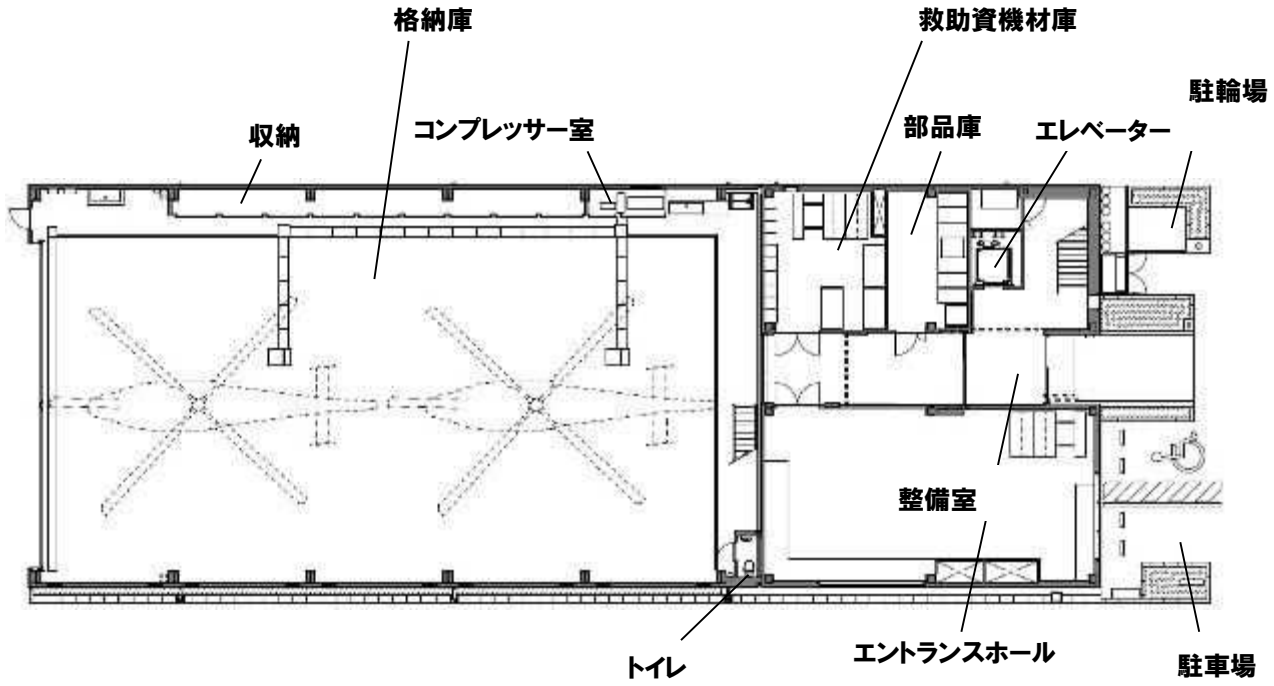
川 崎 市 消 防 局

■ 庁舎の紹介

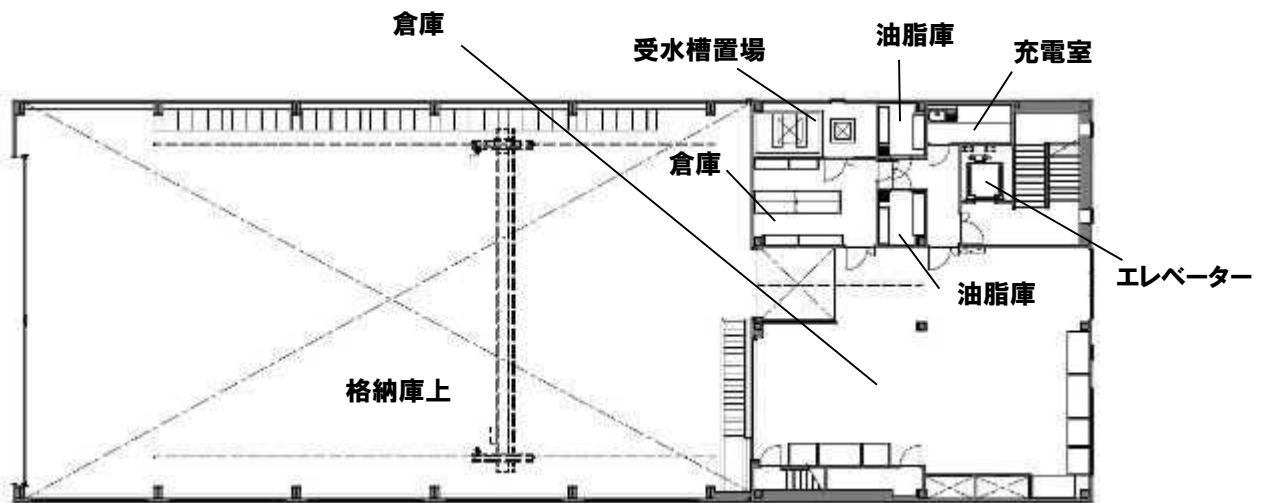
災害発生時において、本市ヘリコプターの機動力を最大限に活かし、迅速かつ効果的な消火・救助・救急活動等を行うため、ヘリコプターの活動拠点の機能強化を目的に整備した庁舎です。

□ 所在地	東京都江東区新木場4-7-53	
□ 庁舎概要	・敷地面積	899.8m ²
	・建物構造	鉄骨造4階建
	・建築面積	747.83m ²
	・建築延面積	1448.58m ²
	・最高の高さ	15.391m
□ 施設・設備	1階	格納庫、救助資機材庫、部品庫、整備室、コンプレッサー室、 収納、トイレ、エントランスホール、エレベーター、駐輪場、駐車場
	2階	油脂庫、倉庫、充電室、受水槽置場、エレベーター
	3階	隊長室、事務室、会議室、多目的トイレ、トイレ、エレベーター
	4階	訓練室、食堂、洗濯室、乾燥室、書庫、エレベーター 男性用(仮眠室、洗面室、脱衣室、浴室、トイレ) 女性用(仮眠室、洗面室、脱衣室、浴室、トイレ)
□ 機能拡充	仮眠室、訓練室、多目的トイレ、エレベーター、身体障害者用駐車場 女性専用スペース(仮眠室、浴室、トイレ)など	
□ 竣工日	平成29年8月25日	
□ 運用開始	平成29年9月14日	

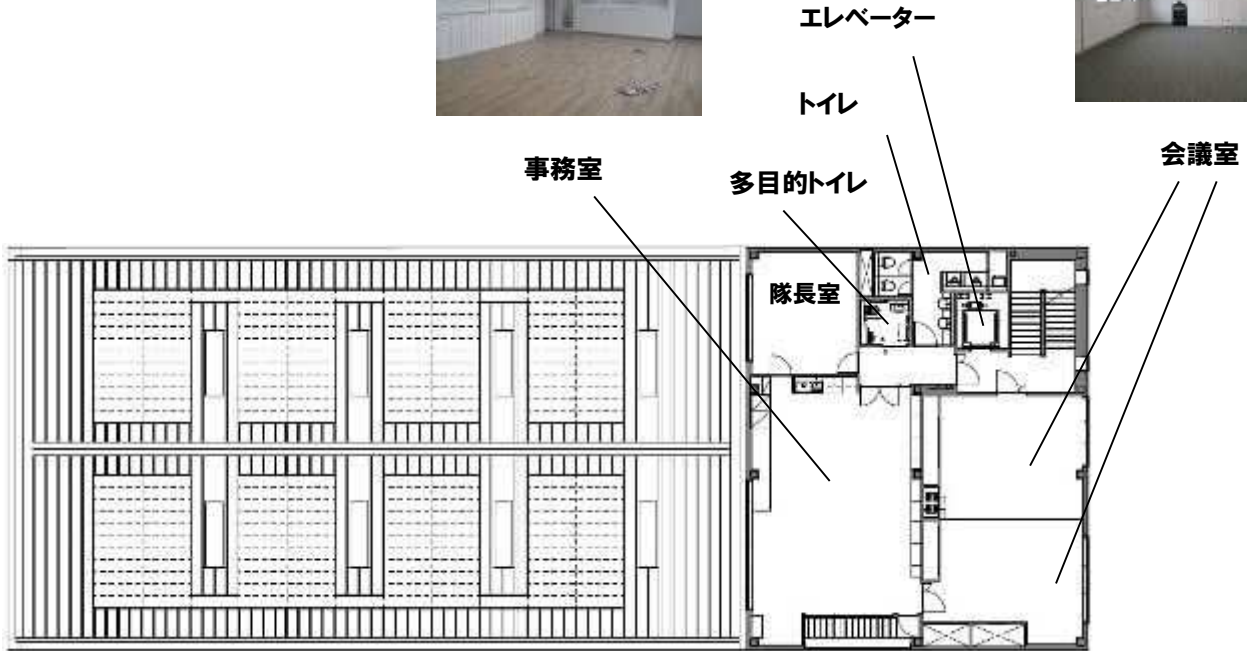
1階施設



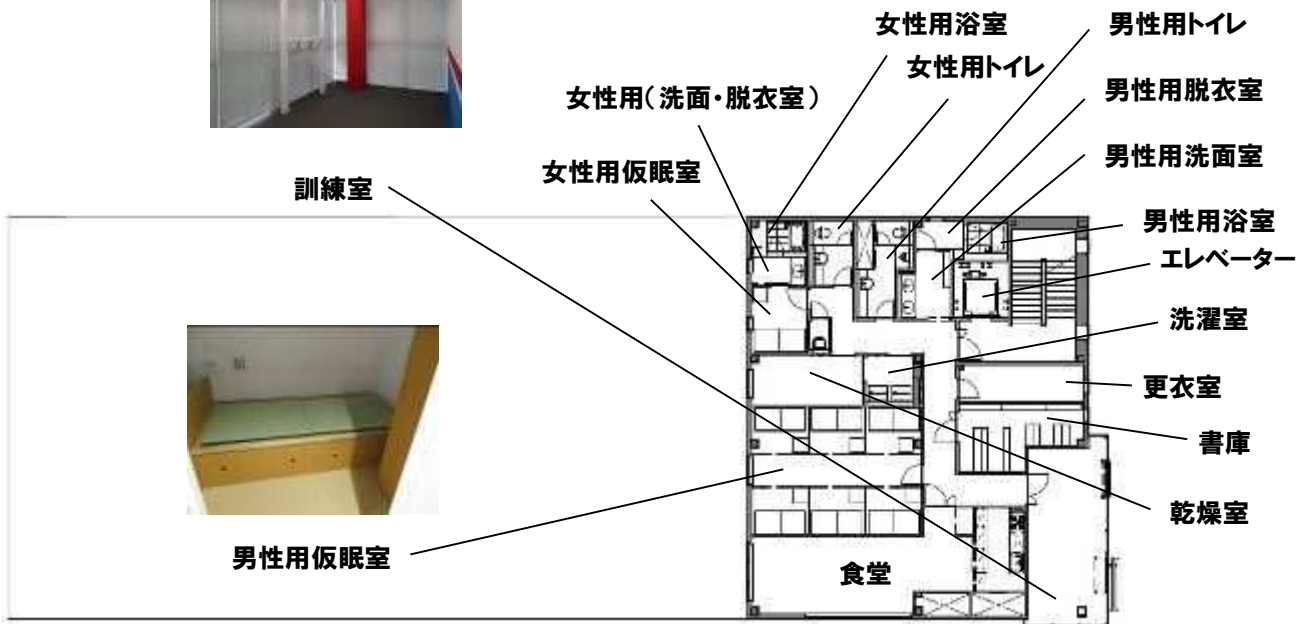
2階施設



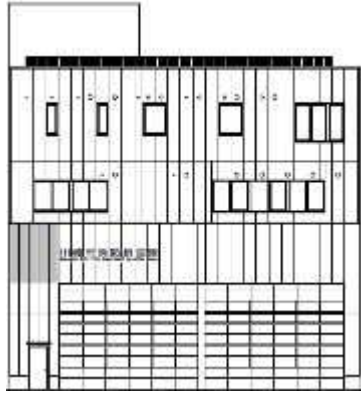
3階施設



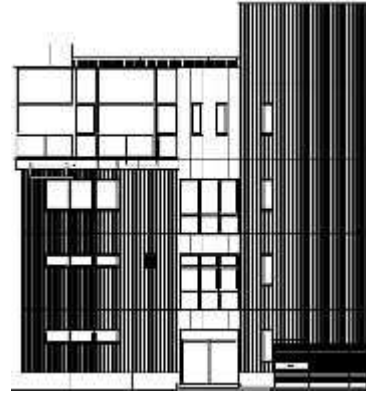
4階施設



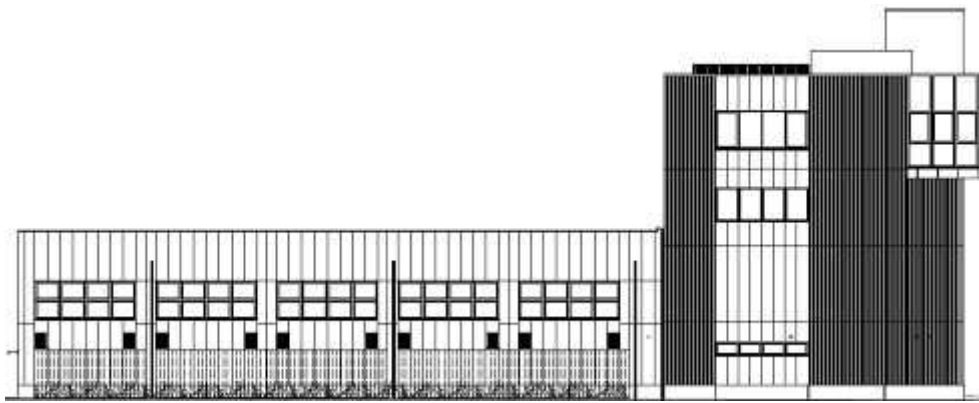
立面图



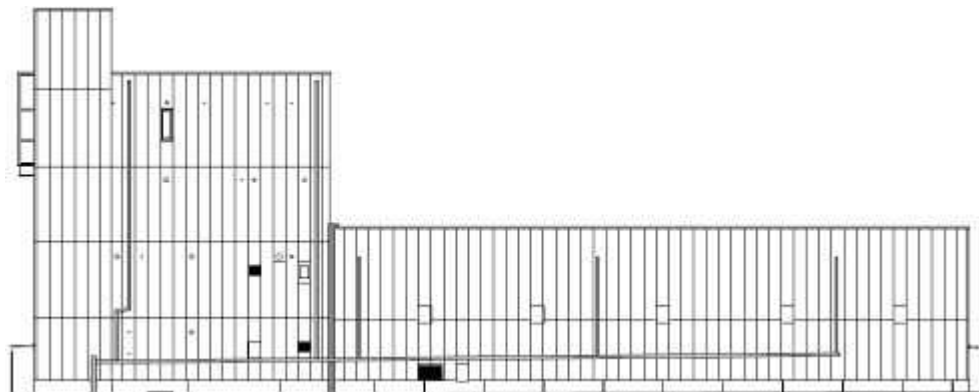
南侧立面图



北侧立面图

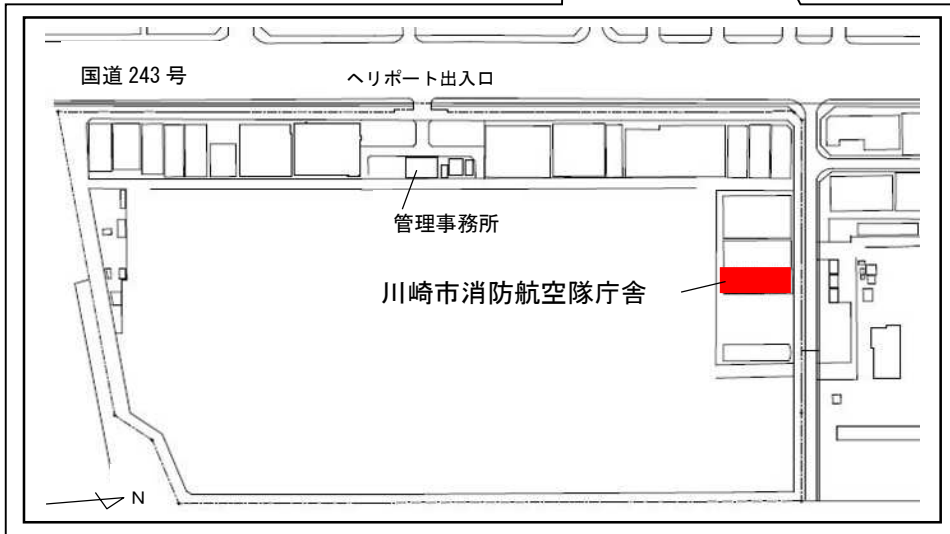
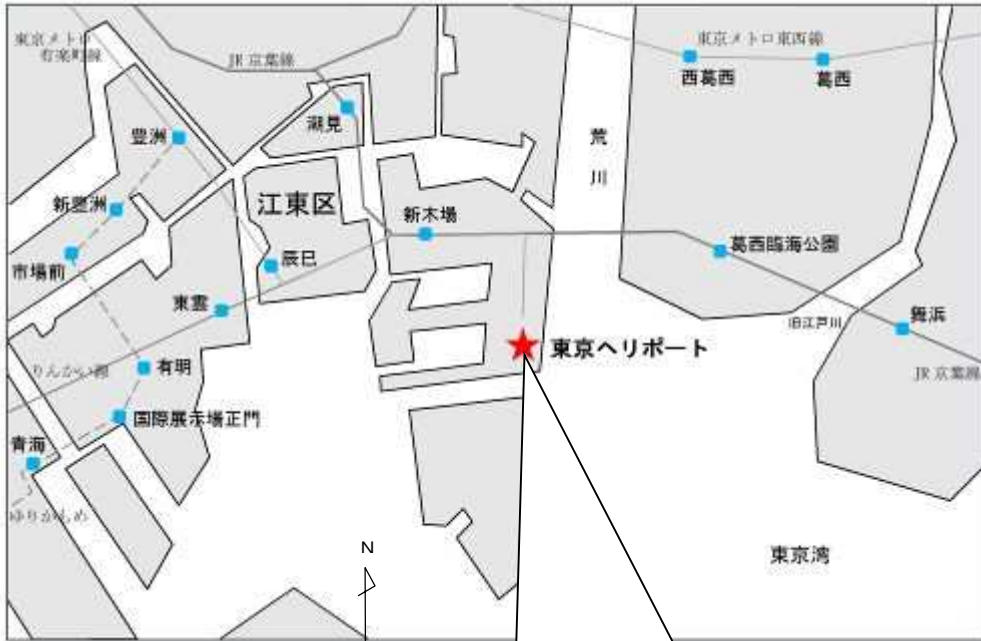


东侧立面图



西侧立面图

案内図



【アクセス】

新木場駅（JR京葉線、東京メトロ有楽町線、りんかい線）から都営バスをご利用ください。

「東京ヘリポート前」下車

（新木場駅から約7分程度）

※ヘリポート出入口前に停留所があります

川崎市消防航空隊庁舎

〒136-0082

東京都江東区新木場4-7-53

TEL 03-3522-0119

FAX 03-3522-0159

