

3 各地域における取組の方向性

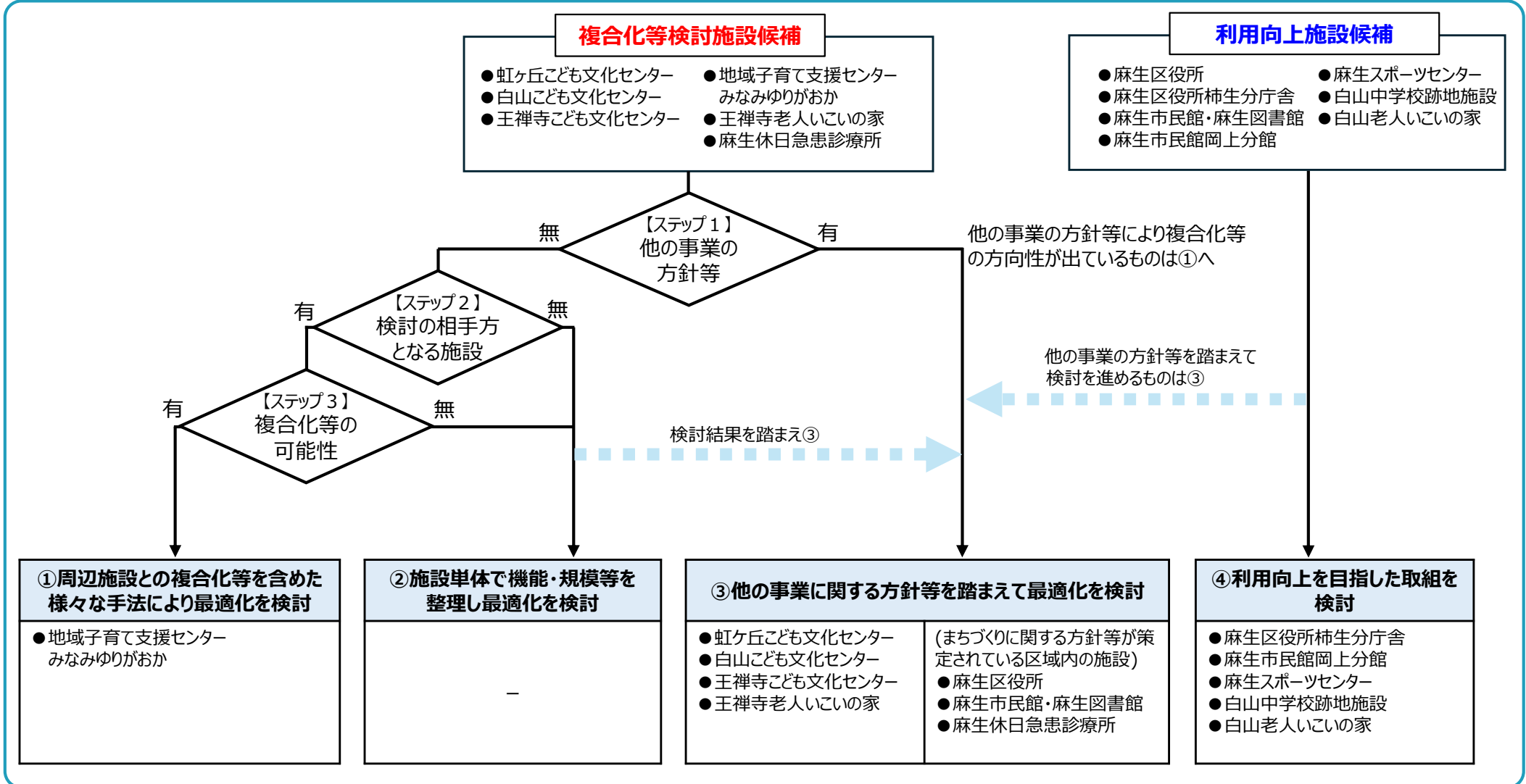
(4) 柿生・麻生・王禅寺中央地域（麻生区）

3 各地域における取組の方向性

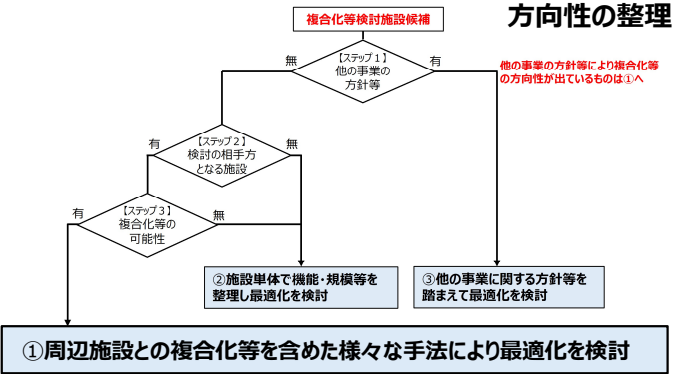
(4) 柿生・麻生・王禅寺中央地域（麻生区）

取組の方向性の整理については以下のとおりです。また、次頁以降に施設概要や検討概要、ロードマップを示します。

■ 柿生・麻生・王禅寺中央地域（麻生区）の取組の方向性の整理



地域子育て支援センターみなみゆりがおか



出典：川崎市都市計画基本図

施設概要	所在地	麻生区王禅寺西 1-26-2	建築年月日	昭和46(1971)年 3月20日	築年数 (令和7年度末)	築55年
	設置目的等	旧幼稚園園舎を利用した施設で広い園庭・砂場・滑り台等があります。児童福祉法第6条の3第6項及び地域子育て支援拠点事業実施要綱に基づき設置されており、 (1) 子育て親子の交流の場の提供と交流の促進、 (2) 子育て等に関する相談及び援助の実施、 (3) 地域の子育て関連情報の提供、 (4) 子育て及び子育て支援に関する講習等の実施、 (5) 中・高校生、大学生等ボランティアの日常的な受入・養成を行う取組の実施などの事業が行われています。				
検討概要	構造・階数	鉄骨造・ 地上1階	敷地面積	2,432.00㎡	延床面積	606.60㎡
	主な諸室	プレイルーム、ホール、管理室等			施設所管局	こども未来局
	併設施設	-				
	適正配置 パターン検討	旧幼稚園園舎を活用して設置してきた単独型の地域子育て支援センターについて、より効率的・効果的な事業実施に向け、保育・子育て総合支援センターへの機能移転等に向けた検討を進めているため、「①周辺施設との複合化等を含めた様々な手法により最適化を検討」に整理しました				
今後の取組	取組の方向性	「高石保育園」との複合化を行い、地域の子育て支援拠点「地域子育て支援センター」や各種講座・保育関係職員の研修のためのスペース等を併設した「麻生区保育・子育て総合支援センター」への再編に向けて取組を進めます。				
	最適化に向けた取組のロードマップ（想定）					

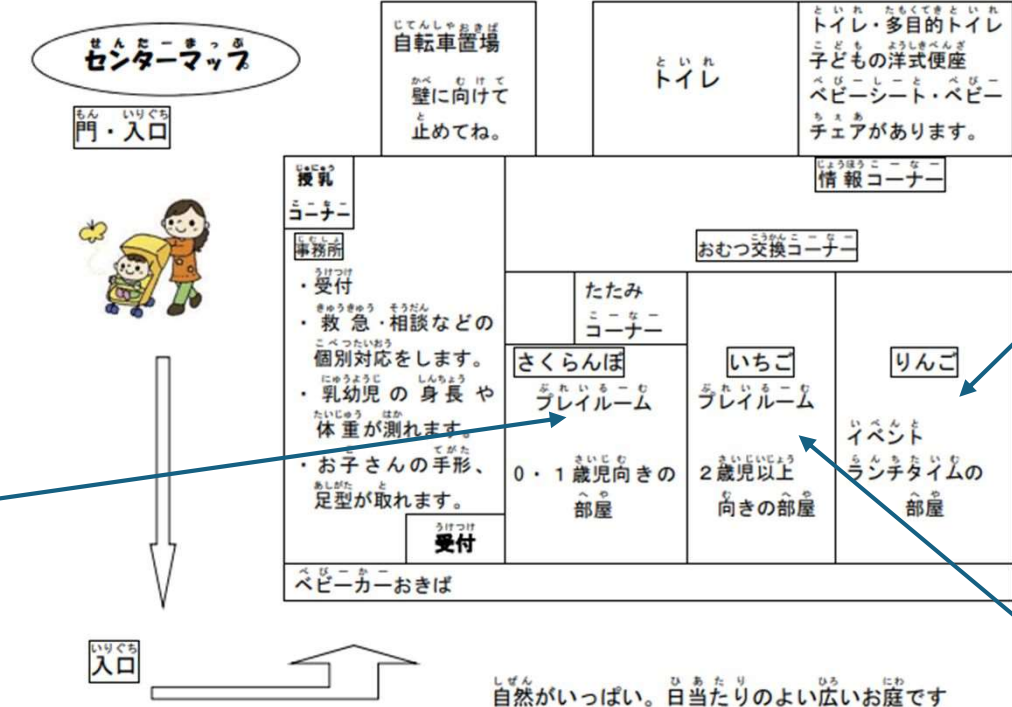
取組期間	令和8年度	令和9年度	令和10年度	令和11年度	令和12年度	令和13年度～
今後の取組	現施設の運営			代替地での運営		麻生区保育・子育て総合支援センター開設予定
			麻生区保育・子育て総合支援センター設計、工事			
	(高石保育園) 既存園舎での運営					
				(高石保育園) 建物又は土地の跡地活用の検討		
					(高石保育園) 建物又は土地の跡地活用	

利用時間：月～金 午前9時00分～午後 4 時30分
対象者：0歳～小学校就学前の乳幼児とその保護者

利用時間：月～金 午前9時00分～午後 4 時30分
対象者：0歳～小学校就学前の乳幼児とその保護者



0・1歳がつかい歩きやはいはいの練習をする
等で利用されているプレイルーム



A large, bright room with a polished wooden floor, white walls, and large windows. A black piano is visible on the left side. The room appears to be a multi-purpose space, possibly a rehearsal room or a lounge.

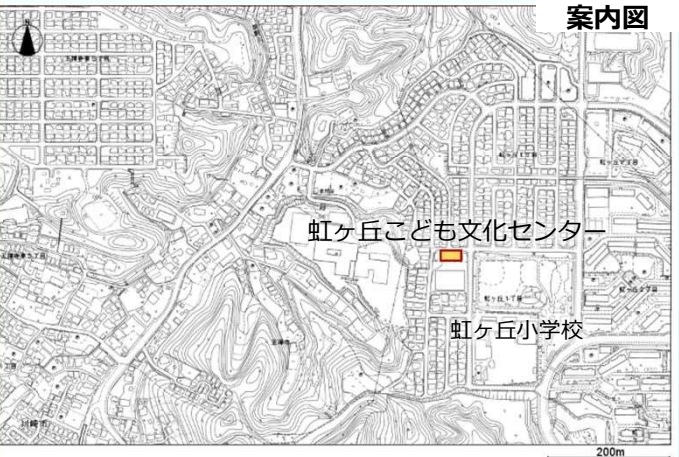
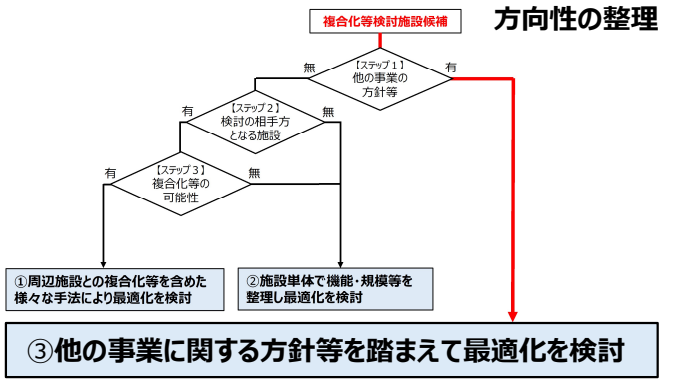


2歳以上向けのプレイルーム



A photograph of a playground area. In the foreground, there is a blue slide on a green mat. To the left, there is a green climbing structure. In the background, there is a large tree and a building. The ground is covered in gravel.

虹ヶ丘こども文化センター



出典：川崎市都市計画基本図

所在地	麻生区虹ヶ丘 1-22-1	建築年月日	昭和62(1987)年 2月28日	築年数 (令和7年度末)	築39年
設置目的等	こどもの健全育成のため、利用者に対して遊びの指導や健全育成に資するサービスを提供しています。児童福祉法上の児童館の位置付けであり、集会室、遊戯室、図書室等や事務執行に必要な設備を備えた施設です。				
構造・階数	鉄筋コンクリート造・ 地上1階	敷地面積	990.01㎡	延床面積	330.00㎡
主な諸室	トレーニング室、キッズルーム、遊戯室、学習室、図書室等			施設所管局	こども未来局
併設施設	-				
適正配置 パターン検討	こども文化センターについては、令和8（2026）年2月策定の「第3期川崎市こども・若者の未来応援プラン案」に基づき今後の方向性を検討しているため、「③他の事業に関する方針等を踏まえて最適化を検討」に整理しました。				
取組の方向性	令和8（2026）年2月策定の「第3期川崎市こども・若者の未来応援プラン案」に沿って、今後の施設の方向性を検討していきます。				

最適化に向けた取組のロードマップ（想定）

取組 期間	令和8年度 ▼
今後の 取組	「第3期川崎市こども・若者の未来応援プラン案」に沿った取組

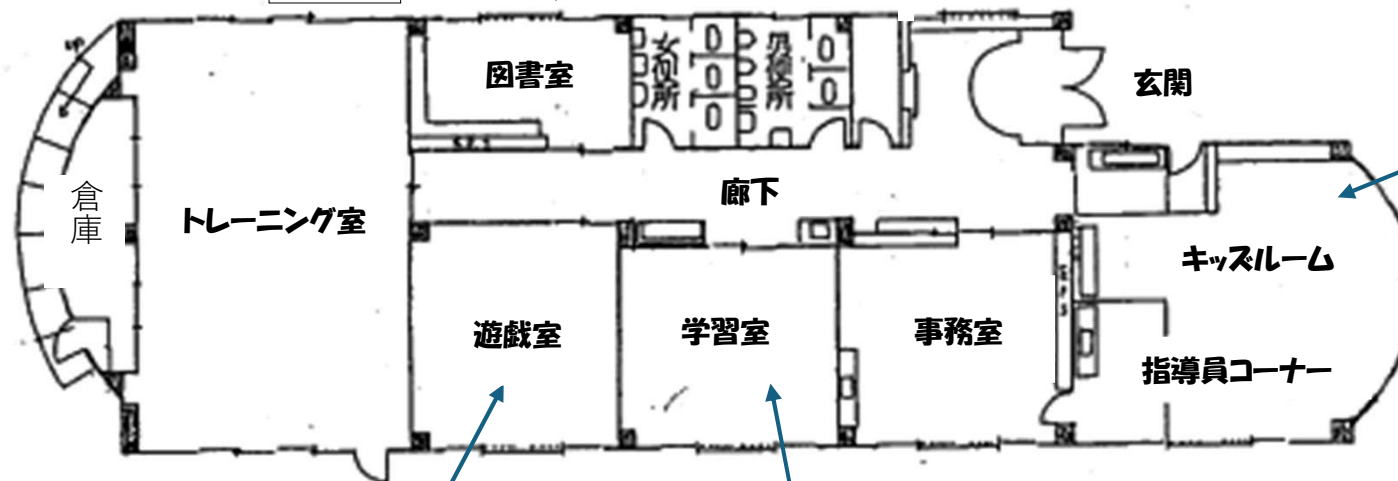
虹ヶ丘こども文化センター（施設案内）

利用時間：月～土 午前9時30分～午後9時00分（日・祝日は午後6時00分まで）

対象者：0歳～18歳の児童、青少年の健全育成・市民活動に携わる地域の方々



図書室



キッズルーム

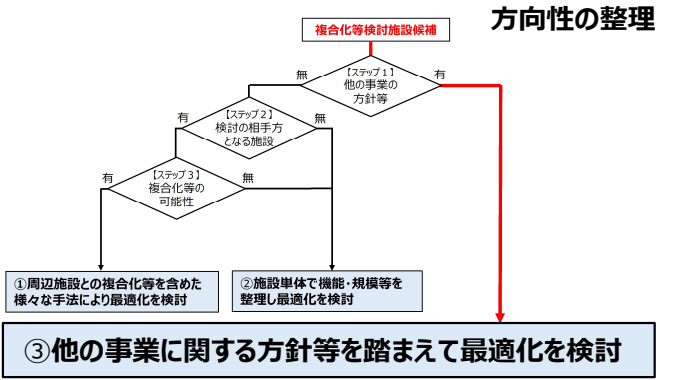


卓球ができ、工作行事なども行われる遊戯室



勉強や会議ができる学習室

白山こども文化センター



出典：川崎市都市計画基本図

所在地	麻生区白山 4－2－2	建築年月日	昭和61(1986)年 1月27日	築年数 (令和7年度末)	築40年
設置目的等	こどもの健全育成のため、利用者に対して遊びの指導や健全育成に資するサービスを提供しています。児童福祉法上の児童館の位置付けであり、集会室、遊戯室、図書室等や事務執行に必要な設備を備えた施設です。				
構造・階数	鉄筋コンクリート造・ 地上2階	敷地面積	4,571.22㎡ (白山保育園分を含む)	延床面積	329.75㎡
主な諸室	集会室、遊戯室、乳幼児室、学習室、音楽室、事務室等			施設所管局	こども未来局
併設施設	白山老人いこいの家				
適正配置 パターン検討	こども文化センターについては、令和8（2026）年2月策定の「第3期川崎市こども・若者の未来応援プラン案」に基づき今後の方向性を検討しているため、「③他の事業に関する方針等を踏まえて最適化を検討」に整理しました。				
取組の方向性	令和8（2026）年2月策定の「第3期川崎市こども・若者の未来応援プラン案」に沿って、今後の施設の方向性を検討していきます。				

最適化に向けた取組のロードマップ（想定）

取組 期間	令和8年度 ▼
今後の 取組	「第3期川崎市こども・若者の未来応援プラン案」に沿った取組

白山こども文化センター（施設案内）

利用時間：月～土 午前9時30分～午後9時00分（日・祝日は午後6時00分まで）

対象者：0歳～18歳の児童、青少年の健全育成・市民活動に携わる地域の方々

【2階】

集会室

ホール

音楽室

遊戯室

学習室

事務室

乳幼児室

指導員
コーナー



ダンスやボール等の運動
遊びができる集会室



遊戯室



学習室

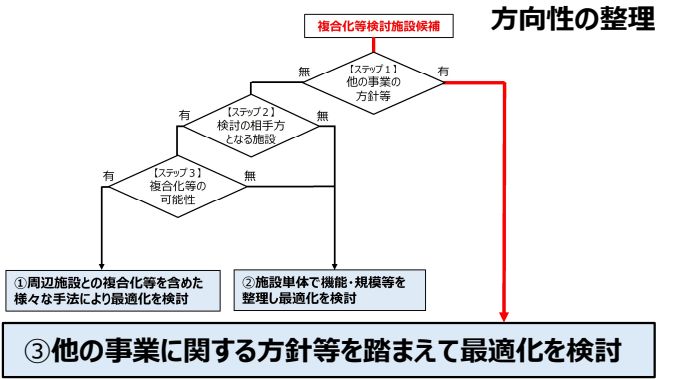


防音完備でドラム・
アンプ等の音響機材
も揃っている音楽室



乳幼児室

王禅寺こども文化センター



出典：川崎市都市計画基本図

施設概要	所在地	麻生区王禅寺東 5－32－15	建築年月日	昭和56(1981)年 3月31日	築年数 (令和7年度末)	築45年
	設置目的等	こどもの健全育成のため、利用者に対して遊びの指導や健全育成に資するサービスを提供しています。児童福祉法上の児童館の位置付けであり、集会室、遊戯室、図書室等や事務執行に必要な設備を備えた施設です。				
	構造・階数	鉄骨造・地上2階	敷地面積	1,058.81㎡	延床面積	310.80㎡
	主な諸室	集会室、ベビールーム、遊戯室、学習室、図書室、事務室等			施設所管局	こども未来局
	併設施設	王禅寺老人いこいの家				
検討概要	適正配置 パターン検討	こども文化センターについては、令和8（2026）年2月策定の「第3期川崎市こども・若者の未来応援プラン案」に基づき今後の方向性を検討しているため、「③他の事業に関する方針等を踏まえて最適化を検討」に整理しました。				
	取組の方向性	令和8（2026）年2月策定の「第3期川崎市こども・若者の未来応援プラン案」に沿って、今後の施設の方向性を検討していきます。				

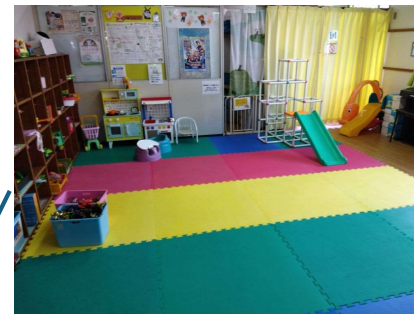
最適化に向けた取組のロードマップ（想定）	
取組期間	令和8年度 ▼
今後の取組	「第3期川崎市こども・若者の未来応援プラン案」に沿った取組

王禅寺こども文化センター（施設案内）

利用時間：月～土 午前9時30分～午後9時00分（日・祝日は午後6時00分まで）

対象者：0歳～18歳の児童、青少年の健全育成・市民活動に携わる地域の方々

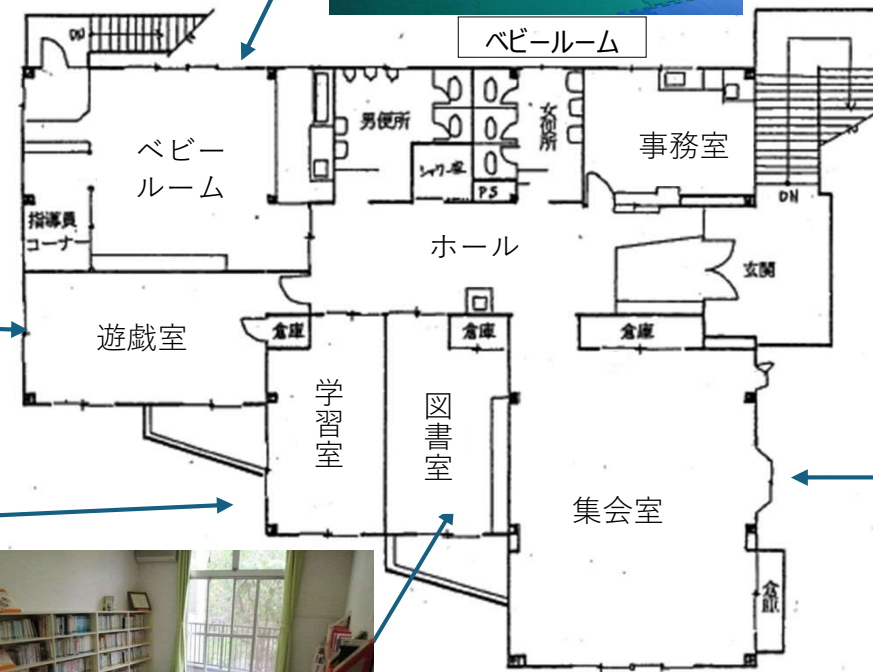
【2階】



ベビールーム



遊戯室



集会室

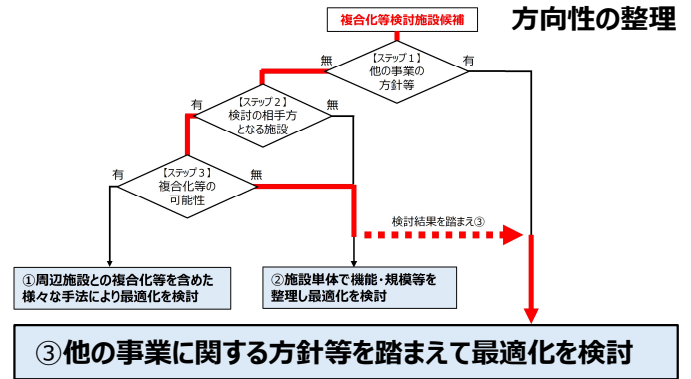


学習室



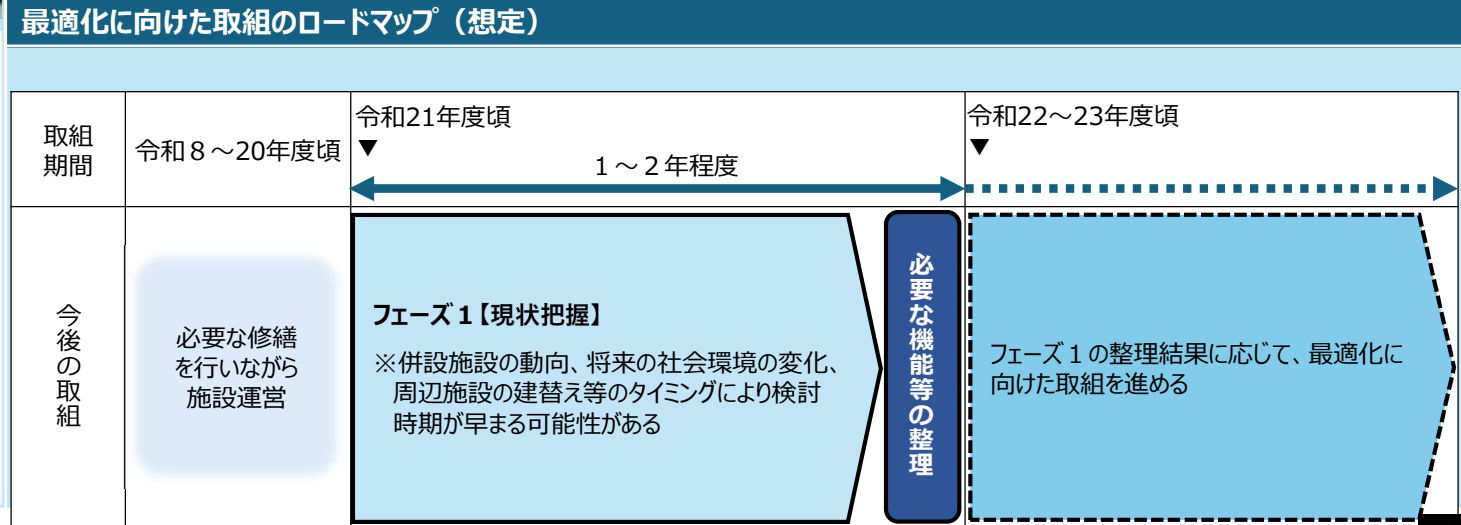
図書室

王禅寺老人いこいの家



出典：川崎市都市計画基本図

施設概要	所在地	麻生区王禅寺東 5-32-15	建築年月日	昭和56(1981)年 3月31日	築年数 (令和7年度末)	築45年
	設置目的等	老人に対し、健全ないこいの場を提供し、もって老人の心身の健康増進を図るため、条例により設置された施設です。				
	構造・階数	鉄骨造・地上2階	敷地面積	1,058.81㎡	延床面積	319.20㎡
	主な諸室	ロビー、大広間、クラブ室、談話室、静養室、調理室等			施設所管局	健康福祉局
	併設施設	王禅寺こども文化センター				
検討概要	適正配置 パターン検討	いこいの家・老人福祉センター活性化計画において機能の必要性については整理されているものの、広域的な観点からの検討は行われていないことから、王禅寺老人いこいの家と周辺施設について、利便性、機能の相乗効果、規模の効率化などの視点から検討したところ、複合化等の可能性が考えられる施設は現時点で見当たらない状況です。併設施設の「王禅寺こども文化センター」は、令和8（2026）年2月策定の「第3期川崎市こども・若者の未来応援プラン案」に基づき今後の方向性を検討しており、当該施設についても、その動向等を見据えて検討を行う必要があるため、「③他の事業に関する方針等を踏まえて最適化を検討」に整理しました。				
	取組の方向性	「いこいの家・老人福祉センター活性化計画」に基づき、高齢者福祉のための施設であることを基本としながら、既存施設の多目的化等による市民の利用機会の拡大検討など、利用向上を目指した取組を検討するとともに、継続して使用する施設として、長寿命化を進めます。また、施設の建替え等や、併設施設の動向、将来の社会環境の変化、周辺施設の建替え等のタイミングで最適化に向けた検討を行います。				



王禅寺老人いこいの家（施設案内）

利用時間：月～土 午前9時00分～午後4時00分

対象者：川崎市内在住の満60歳以上の方

【1階】

浴室、脱衣室
⇒現在休止中



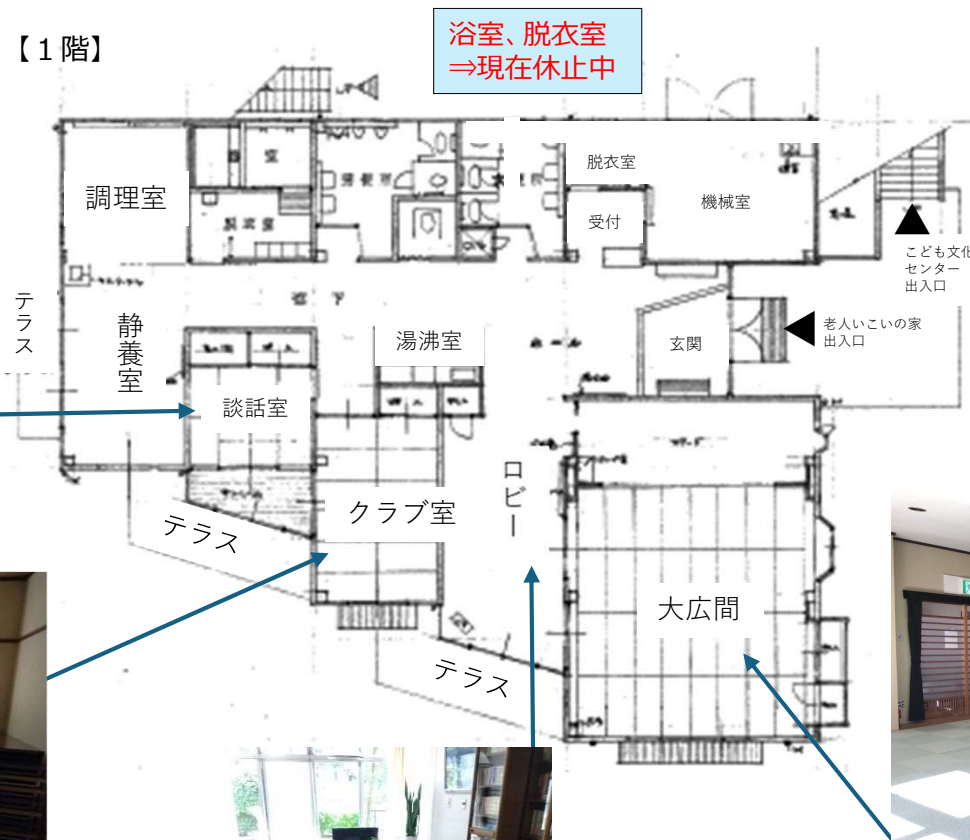
談話室



クラブ室

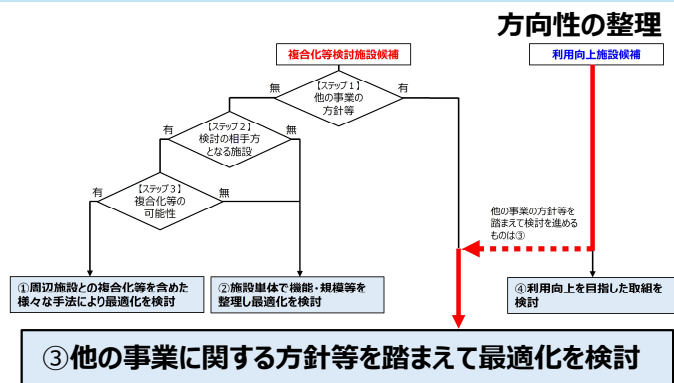


ロビー



健康体操などで利用可能な大広間

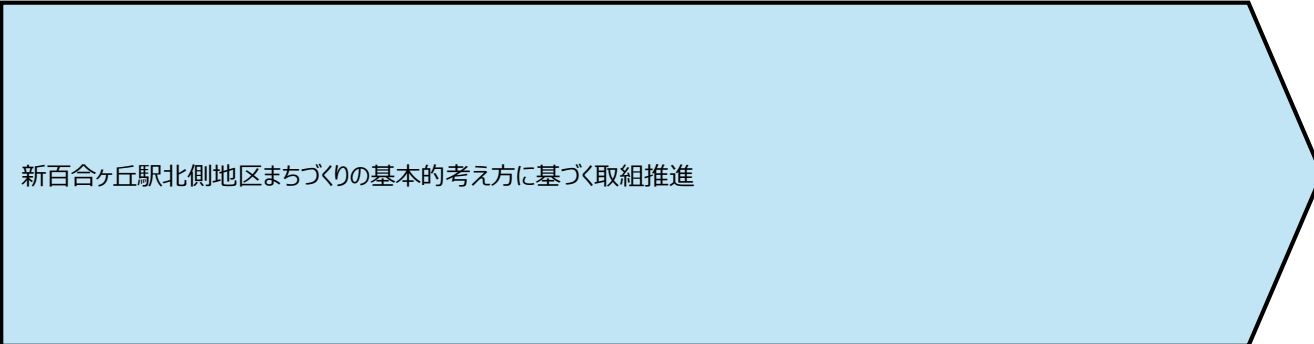
麻生区役所



出典：川崎市都市計画基本図

施設概要	所在地	麻生区万福寺 1－5－1	建築年月日	昭和57(1982)年 6月30日	築年数 (令和7年度末)	築43年
	設置目的等	条例に基づき設置。主に麻生区在住の市民及び市民団体に対し、各種サービス、手続きを提供しています。				
	構造・階数	鉄骨鉄筋コンクリート造・地上4階	敷地面積	8,846.34㎡	延床面積	7,860.63㎡
	主な諸室	執務室、会議室等			施設所管区	麻生区役所
	併設施設	－				
検討概要	適正配置 パターン検討	利用向上施設候補に分類していましたが、令和7（2025）年度中に策定予定の新百合ヶ丘駅北側地区まちづくりの基本的考え方を踏まえた取組を推進するため、「③他の事業に関する方針等を踏まえて最適化を検討」に整理しました。				
	取組の方向性	新百合ヶ丘駅北側地区まちづくりの基本的考え方にに基づき取組を推進します。				

最適化に向けた取組のロードマップ^o（想定）

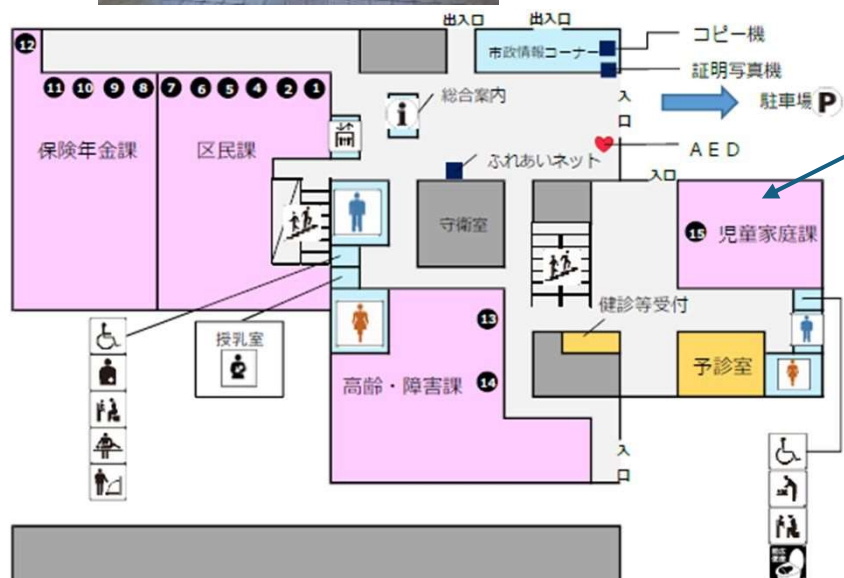
取組 期間	令和8年度 ▼
今後の 取組	 <p>新百合ヶ丘駅北側地区まちづくりの基本的考え方に基づく取組推進</p>

麻生区役所（施設案内）



利用時間：月～金 午前8時30分～午後5時
 （祝休日・12月29日～1月3日を除く）
 ※第2・第4土曜 午前8時30分～午後0時30分には、区民課・保険年金課の窓口を開設し、一部の業務を行っています。

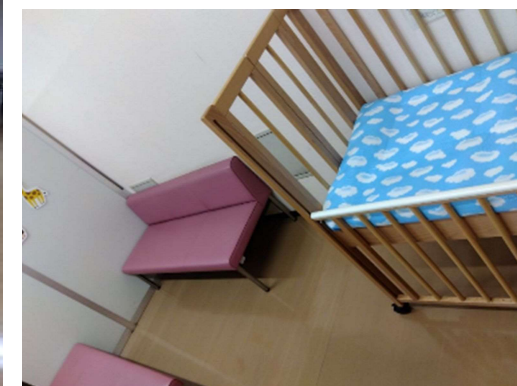
2 F



1 F



ピンク色：執務室
 黄色：会議室



麻生区役所（施設案内）

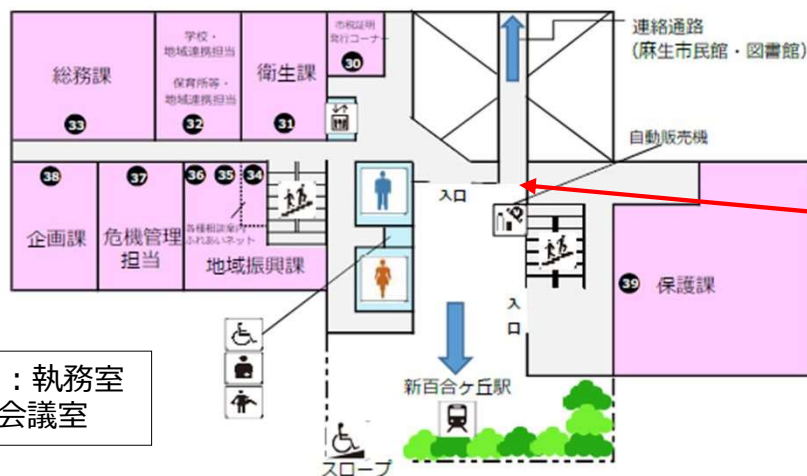


あさおのおみせ
営業時間：午前9時30分～
午後0時30分
営業日：火、木、金
（土日祝、年末年始を除く）

4 F

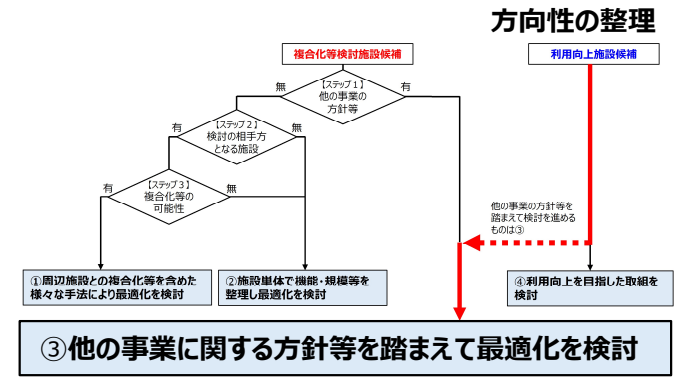


3 F



ピンク色：執務室
黄色：会議室





施設概要	所在地	麻生区万福寺 1－5－2	建築年月日	昭和60(1985)年 3月30日	築年数 (令和7年度末)	築41年
	設置目的等	麻生市民館と麻生図書館は合築施設です。麻生市民館は、社会教育法に基づく「公民館」と大ホールやギャラリーを備えた「文化会館」の2つの機能を持つ都市型施設を市民館として設置し、施設提供事業や社会教育振興事業の実施を通じて市民の自発的・主体的な学習活動を支援しています。麻生図書館は、図書・資料の収集、貸出・返却、レファレンスサービスや読書相談、読書普及活動、市民の課題解決に向けた図書・資料コーナーの設置、障害のある方への対面朗読や郵送貸出サービス、地域資料（郷土資料等）の収集・提供・企画展示などの取組を行っています。				
	構造・階数	鉄筋コンクリート造・ 地上3階・地下1階	敷地面積	8,592.93㎡	延床面積	6,984.72㎡
	主な諸室	ホール、会議室、和室、実習室、視聴覚室、体育室等			施設所管局	教育委員会 事務局
	併設施設	－				
検討概要	適正配置 パターン検討	利用向上施設候補に分類していましたが、令和7（2025）年度中に策定予定の新百合ヶ丘駅北側地区まちづくりの基本的考え方を踏まえた取組を推進するため、「③他の事業に関する方針等を踏まえて最適化を検討」に整理しました。				
	取組の方向性	新百合ヶ丘駅北側地区まちづくりの基本的考え方に基づき取組を推進します。				

最適化に向けた取組のロードマップ（想定）	
取組期間	令和8年度 ▼
今後の取組	新百合ヶ丘駅北側地区まちづくりの基本的考え方に基づく取組推進

麻生市民館・麻生図書館（施設案内）

<麻生市民館>

利用時間：午前9時00分～午後9時00分まで

休館日：毎月第3月曜（祝日と重なる場合は翌日）及び年末年始・設備点検のため
臨時に休館することがあります。

対象者：原則団体利用ですが、市内・市外を問いません。



40名が利用可能な体育館

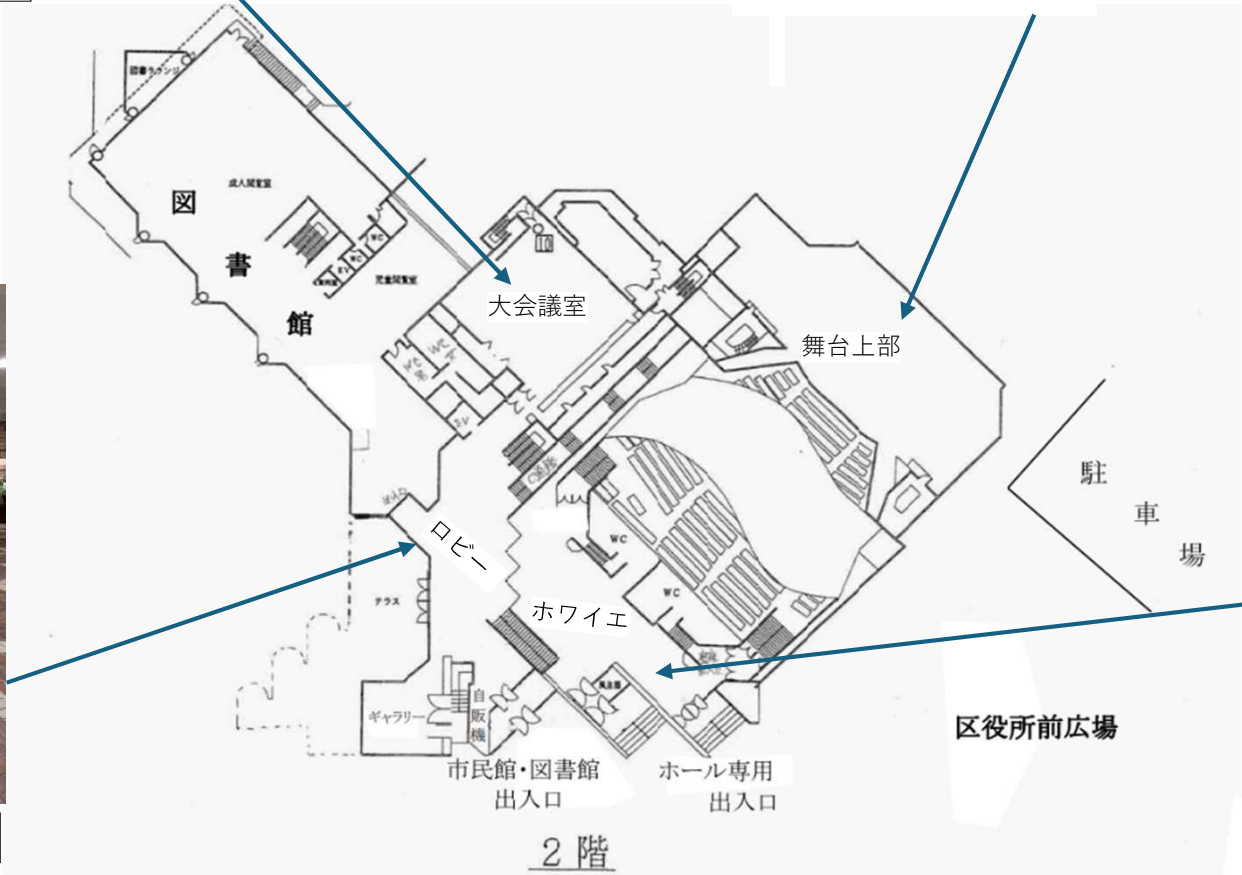




300名が利用可能な会議室



客席数:1,010名



ロビー（図書館入口前）



ホワイエ

麻生市民館・麻生図書館（施設案内）



40名が利用可能な料理室



45名が利用可能な視聴覚室



10名が利用可能な児童室
（施設利用団体対象）



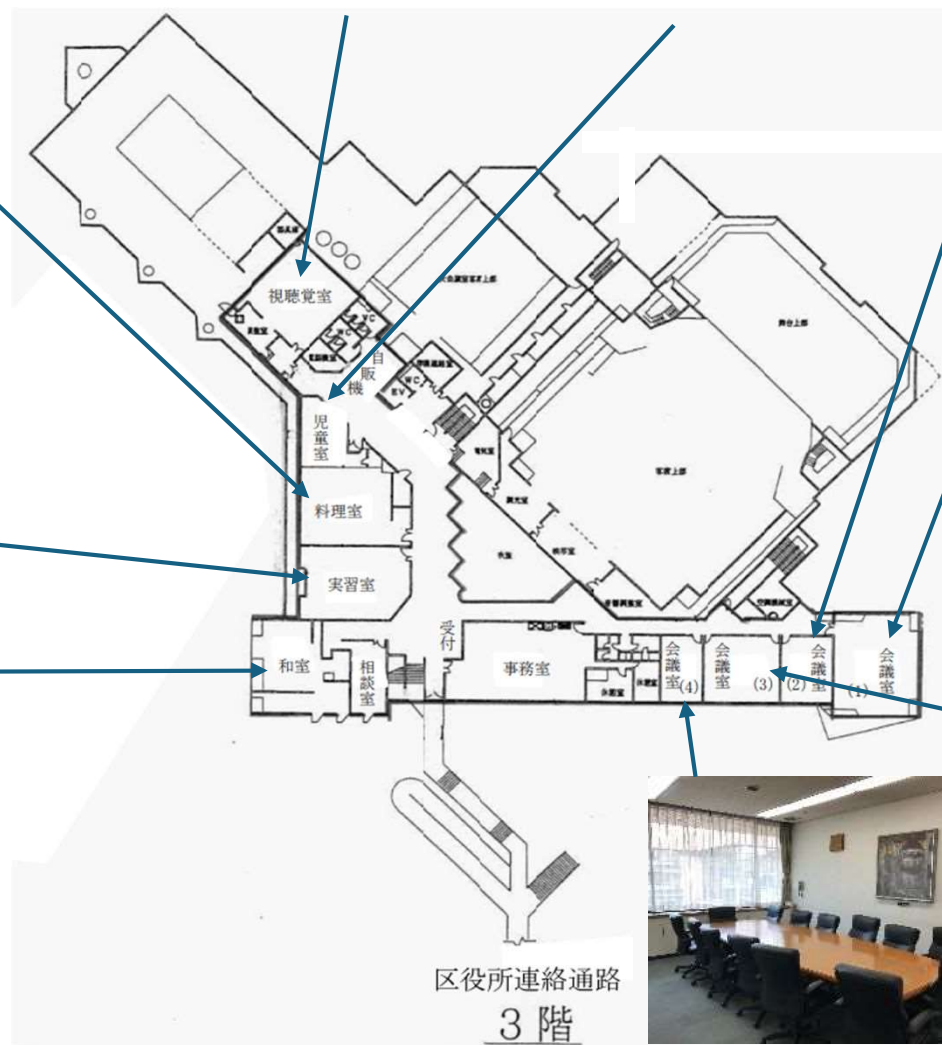
20名が利用可能な会議室



40名が利用可能な実習室



45名が利用可能な和室



50名が利用可能な会議室



30名が利用可能な会議室



15名が利用可能な会議室

<麻生図書館>

利用時間：平日：午前9時30分～午後7時00分

土・日：午前9時30分～午後5時00分

国民の祝日：午前9時30分～午後5時00分

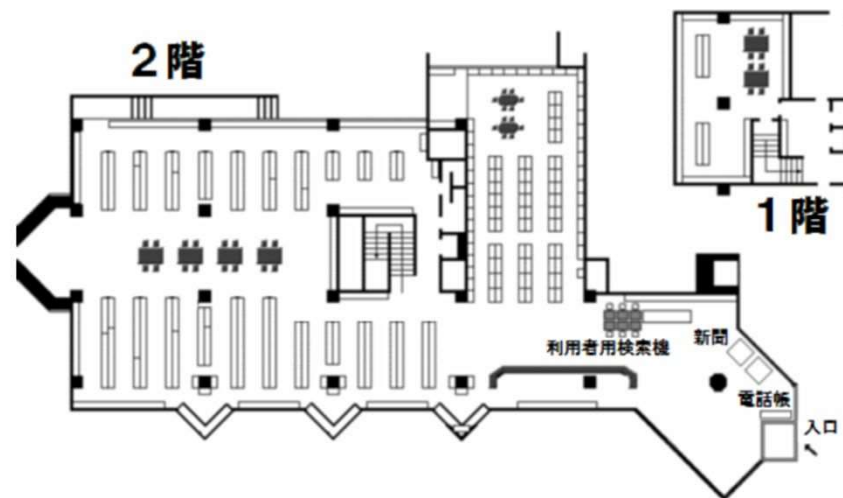
休館日：第3月曜(施設点検日)※祝休日にあたる場合は開館し、代わりに直後の平日を休館します。

館内特別整理期間(蔵書点検など)、年末年始

対象者：図書館資料の貸出し等には利用者登録が必要ですが、市内・市外を問いません。

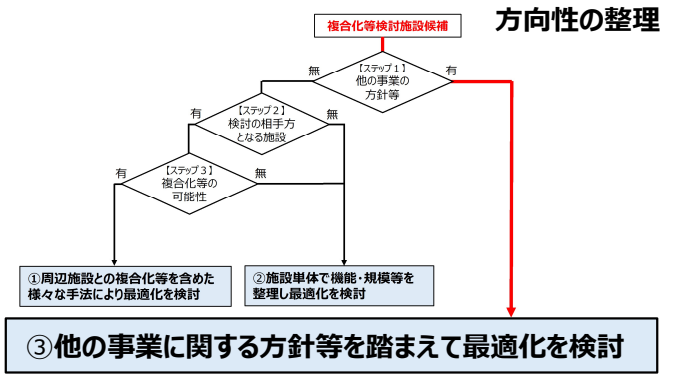


図書館閲覧席
・66席（一部申込制）



インターネット閲覧席：1席

麻生休日急患診療所



出典：川崎市都市計画基本図

施設概要	所在地	麻生区万福寺 1－5－3	建築年月日	昭和59(1984)年 11月10日	築年数 (令和7年度末)	築41年
	設置目的等	休日における市民の初期救急医療を確保するため、各区に1か所設置されています。 視聴覚検診、心臓病検診などが実施されているほか、各区医師会において地域医療に資する会議や、市・区が医療・健康に関する会議等として利用するなど、地域における医療活動の拠点として活用されています。なお、行財政改革第3期プログラムに沿って、施設の集約、複合化等を含めた施設のあり方について、事業主体である川崎市医師会と検討を実施しています。				
	構造・階数	鉄筋コンクリート造・ 地上3階	敷地面積	663.79㎡	延床面積	695.50㎡
	主な諸室	診察室、薬局、事務室、会議室、研修室、図書室等			施設所管局	健康福祉局
	併設施設	－				
検討概要	適正配置 パターン検討	施設や初期救急医療体制などのあり方の検討を行っており、今後、あり方及び令和7（2025）年度中に策定予定の新百合ヶ丘駅北側地区まちづくりの基本的考え方を踏まえた取組を推進するため、「③他の事業に関する方針等を踏まえて最適化を検討」に整理しました。				
	取組の方向性	施設や初期救急医療体制などのあり方の検討を行っており、今後、あり方及び新百合ヶ丘駅北側地区まちづくりの基本的考え方に基づき取組を推進します。				

最適化に向けた取組のロードマップ°（想定）

取組 期間	令和8年度 ▼
今後の取組	施設や初期救急医療体制のあり方及び新百合ヶ丘駅北側地区まちづくりの基本的考え方に基づく取組推進

麻生休日急患診療所（施設案内）

利用時間：日曜・祝日・年末年始（12月30日～1月3日）午前9時00分～午前11時30分、午後1時00分～午後4時00分
対象者：個人・団体、市内・市外を問わない



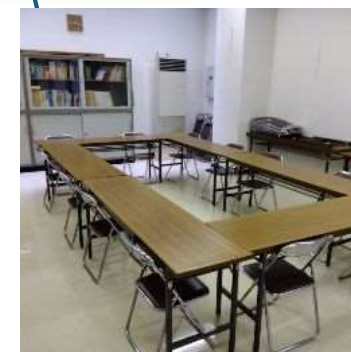
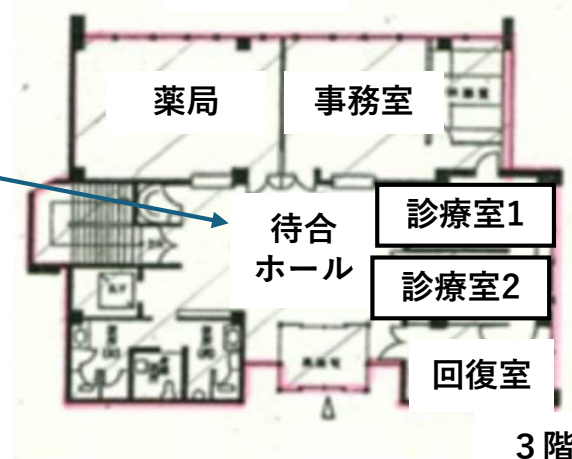
大会議室



医療従事者控室



待合ホール



図書室



小会議室