

# 広報委員会 活動研修ドリル

川崎市立

小・中学校PTA

保護者氏名

## ★ 1 広報委員会の役割

PTA広報には、児童・生徒、保護者と学校や先生、そして地域の方たちに必要な情報を共有してもらうという大切な役目があります。広報紙づくりを通じて、□□の□□や、ほかの□□□、地域の方とのネットワークづくりもできます。



## PTA広報紙の特長

インターネットの普及で、紙媒体である広報紙の役割は少なくなっているように思われがちですが、広報紙は場所や時間にかかわらず、「□□□読める」「□□性に優れている」といった特長があります。

発行された時には□□を伝える広報紙として、何十年も経って、子どもたちの□□会では学校の思い出を甦らせてくれる材料にもなることでしょう。



## 2 楽しく広報紙づくりをするポイント

1) 手早く仕事を終えて早く家に帰るには、

「」が重要。

2) タレントを発掘しよう

広報紙づくりはチームワーク。

文章が得意な人、イラストが得意な人、写真が得意な人、

パソコンが得意な人、交渉ごとが得意な人など。皆さんの

タレントを  して、最大限に生かそう。

### 取材のポイント

1) 早めに  を取る

2) 掲載する文字数、写真の有無なども

事前確認しておく

3)  名、 名、 などは

その場でしっかり確認する。

4) しっかりメモして、 に頼らない。

録音は事前に  を。



## ★ 3 原稿依頼のポイント

- 1) 余裕を持ったスケジュールを
- 2) □□ 数は正確に依頼（仕上がってきた原稿が、掲載予定の  
字数と大きく違う時は、すぐに □□□ もらうよう依頼）
- 3) タイトルが必要な場合は、□□□□ も依頼する
- 4) 写真の有無を伝える。□□□ か □□□□ か

## インタビューのポイント

- 1) 掲載スペース(文字数、写真の有無)を事前に確認。
- 2) □□□□□ をつくり、  
ポイントを絞り、話を聞きすぎない。
- 3) 座談会の出席者は絞り込み、話して  
欲しいことを事前に □□ する
- 4) メモでまとめるつもりで。テープ起こしは手間がかかるので、  
録音は □□ に使う
- 5) 人物写真は □□□ 側から撮る（紙面の □□  
向きにならないように）
- 6) 発言者の意図と違った内容にならないように、  
記事の確認をしてもらう



## ★ 4 記事を書くポイント

1) わかりやすい文章を。短い文章で。

2) 書き上がったら、□名、□名など固有名詞、□□、  
□日の再確認

3) 声を出して読んでみると、文章の

□□がわかる



## 写真の撮り方

デジカメはピントや明るさを自動で調整してくれます。

しかし、明るく思える室内でも、明るさが足りない場合は画像がブ  
したり、□□□が合っていない写真が撮れてしまいます。撮影  
した画像は□□□□で簡単に確認できますので、よい写真が  
撮れるまで確認しながら撮りましょう。その時だけしか撮れない写真  
ものもありますし、撮り直しには大変手間がかかります。

写真の□□に気を付けましょう。濃い背景の前で人物を撮った  
場合に、□□□□で印刷すると写真全体が真っ黒になってし  
まうことがあります。

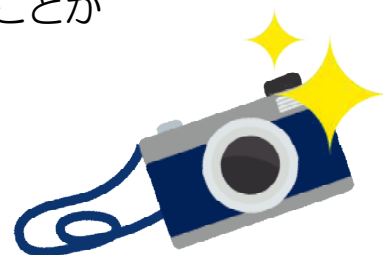
## ★ 5 写真撮影のポイント

- 1) 脇を □□、ひじを軽く体に □□、肩の力を抜いて構える
- 2) □□ を使うと、集合写真や室内はぶれにくい
- 3) 被写体に □□□□ 撮る。 □□ での撮影はプレやすく、画質が荒くなることも
- 4) □□ アングルから撮る。  
人物も □□ 両側から
- 5) □□ は最初に撮影を。インタビューなどは □□□□□ から撮影を



## 画像を扱うポイント

- 1) 元のデータは必ず □□ 保存しておく
- 2) 何度も同じデータの □□□□ をしない
- 3) 保存のときに □□ 圧縮率（最高品質）を選択。
- 4) パソコンの □□□□ 上の色合いと印刷後の色合いは異なり、印刷の仕上がりはくすむことがあるので画像は □□□ に補正する



・・・ご協力ありがとうございました・・・

以上でドリルは終了です。お手数ですが、以下のアンケートと連絡先を記入のうえ、回答済みの用紙を、7月末までに麻生市民館までご郵送ください。お返事については逡送便にて各学校PTAあてにお送りしますので、ご確認ください。どうぞよろしくお願いいたします。

〒215-0004 麻生区万福寺1-5-2 麻生市民館 PTA担当 宛

## アンケートにお答えください

氏名

Q1. ドリルをやってみた感想をお聞かせください。

Q2. 外出自粛期間中の子育てや生活で、工夫した点を教えてください。

Q3. 市民館では動画配信による学習提供を検討しています。  
提供してほしいと思うコンテンツがありましたら教えてください。

お返事欄