

指定管理者制度の導入について

川崎市教育委員会事務局
生涯学習部生涯学習推進課

1 指定管理者導入の経緯

(1) 「今後の市民館・図書館のあり方」(令和3(2021)年3月策定)

社会状況が変化し、市民ニーズも多様化する中、市民館・図書館が、地域の中でそれぞれの機能を最大限に発揮しながら、全ての市民が生涯を通じて学び続けることができるよう、概ね10年後の未来を見据えた理念を掲げ、その役割を果たしていくため、それぞれの施設運営や施設整備の方向性を示すものとして策定しました。

10年後の未来に向けて

「人生100年時代の生涯学習社会の実現」～生涯を通じた学びと成長～

10年後の川崎の未来に向けて、「人づくり」、「つながりづくり」、「地域づくり」を通し、持続可能な地域づくりと安心して暮らし続けられるしくみづくりを進め、人生100年時代の生涯学習社会を実現する。

今後求められる役割

「学びと活動を通じたつながりづくり」

市民館・図書館は、市民自身が学習の成果を地域での活動に活かすことで充実感を味わい、更なる学びにつなげていくとともに、学びと活動を循環させることで、持続可能な社会の実現に向けた「人づくり」や「地域づくり」が図られるよう、それぞれの強みや資源を活かした連携を進めながら、「学びと活動を通じたつながりづくり」の役割を果たしていく。



今後のめざす方向性

行きたくなる市民館・図書館

～利用及び参加の更なる促進～

「誰もが行きやすい・参加しやすい」、
「また行ってみたい・参加したい」市民館・図書館となることをめざす。

まちに飛び出す市民館・図書館

～身近な地域に立脚した取組の推進～

まちに広がり、つながり、地域の誰もが身近に感じるような市民館・図書館となることをめざす。

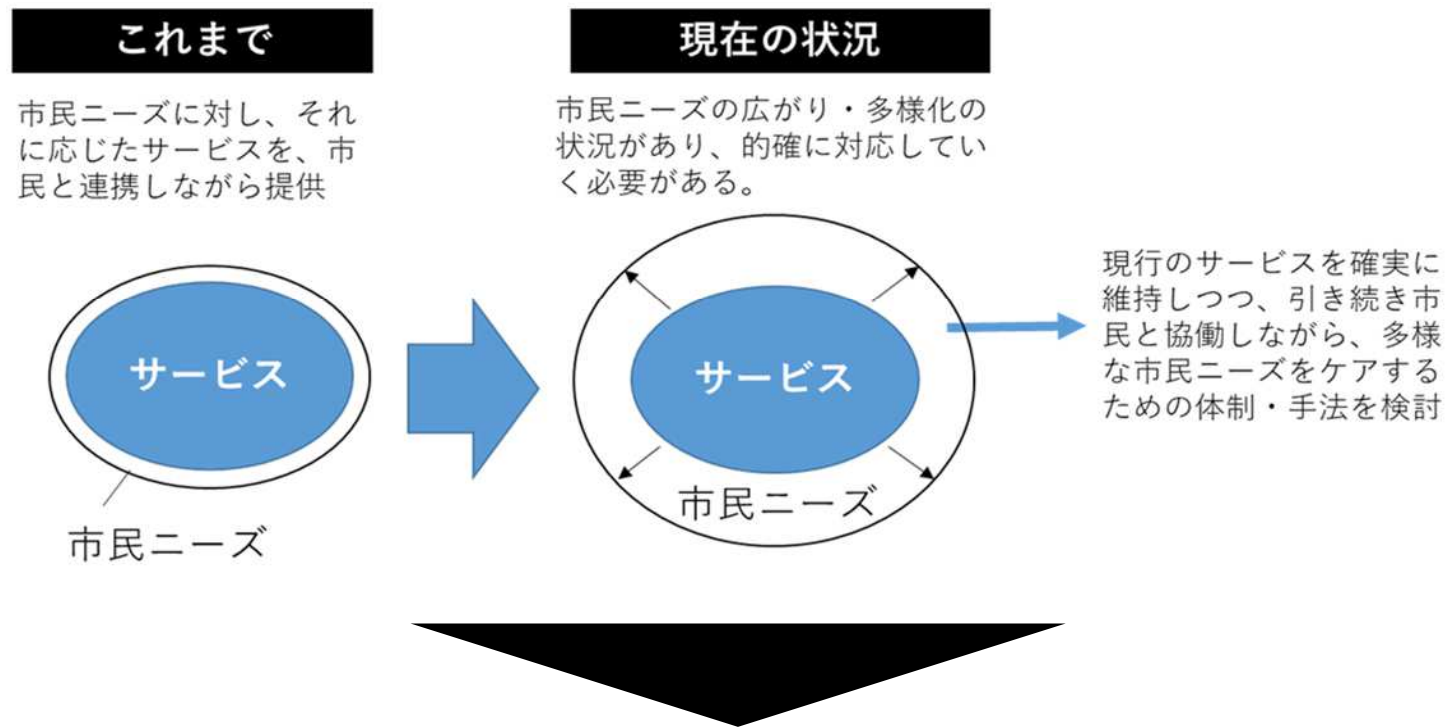
地域の“チカラ”を育む市民館・図書館

～地域資源や担い手づくりの推進～

人づくり、つながりづくりを支える市民館・図書館となることをめざす。

(2) 「市民館・図書館の管理・運営の考え方」(令和4(2022)年8月策定)

市民からの多様なニーズに的確かつ柔軟に対応し、従来からの事業・サービス水準をしっかりと維持しつつ、新たな取組を展開していくために、「今後どのような管理・運営の手法が、「今後の市民館・図書館のあり方」実現のために適しているのか」、「生涯学習推進の拠点として最も市民ニーズに沿った市民館・図書館であるためにどうしたらよいのか」という視点に立ち、効率的・効果的な管理・運営手法を検討しました。



多様なニーズ・課題への対応に向け、民間事業者の発想や工夫、またノウハウ及びマンパワーを有効に活用しながら、事業・サービスの質を向上させつつ、これまでの本市が培ってきた知識・経験の継続や、公共性にしっかりと配慮した上で、市民館及び図書館の新たな管理・運営手法として、「指定管理者制度」の導入を行うこととしました。

2 指定管理者制度導入予定時期

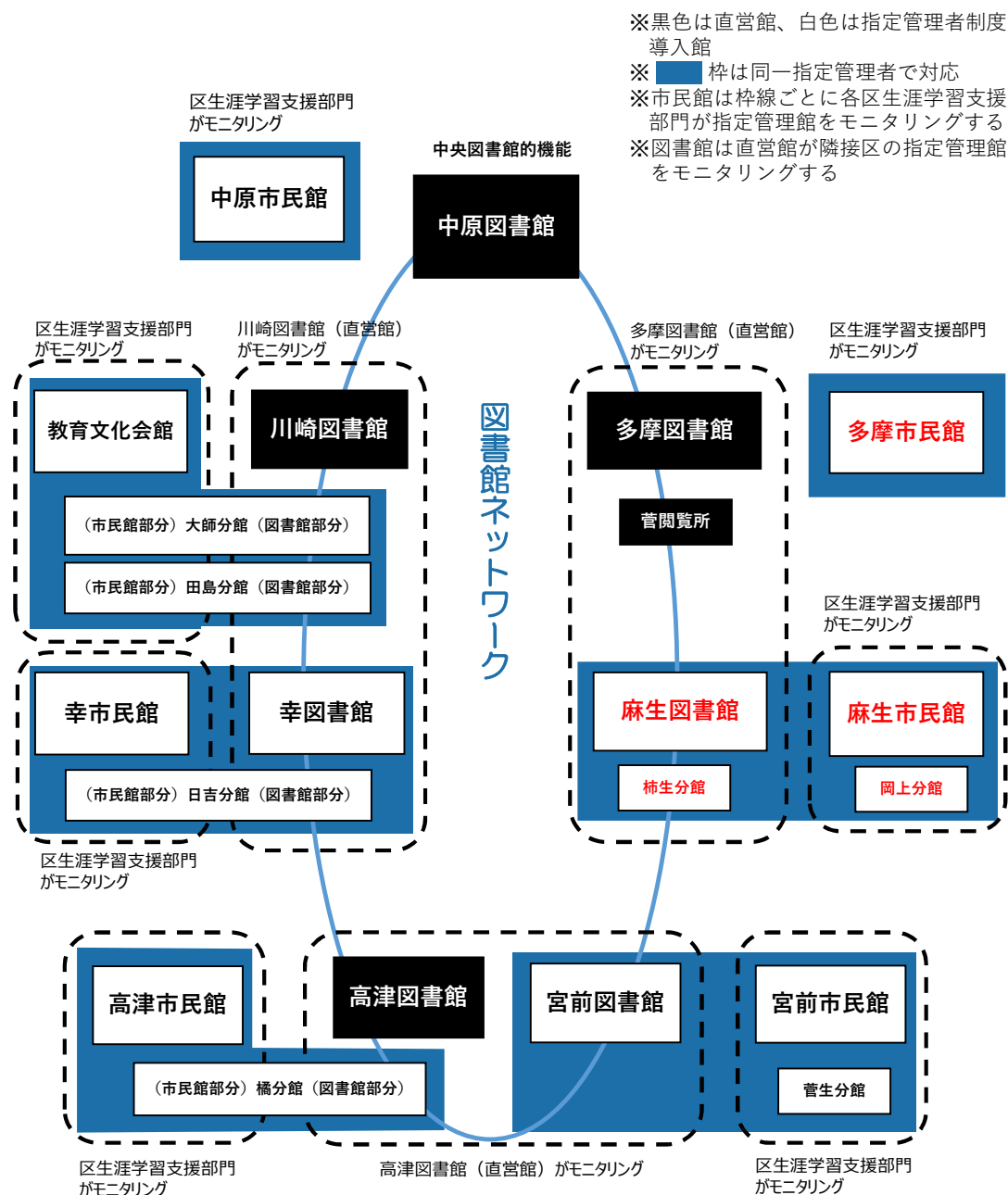
【市民館】

市民館	導入予定時期
教育文化会館	令和 9 年（2027）年 11 月
大師分館 （プラザ大師）	令和 9 年（2027）年 11 月
田島分館 （プラザ田島）	令和 9 年（2027）年 11 月
幸市民館	幸市民館の改修工事後
日吉分館 （プラザ日吉）	幸市民館の改修工事後
中原市民館	令和 7（2025）年 4 月
高津市民館	令和 7（2025）年 4 月
橘分館 （プラザ橘）	令和 7（2025）年 4 月
宮前市民館	宮前市民館の移転後
菅生分館	宮前市民館の移転後
多摩市民館	令和 8（2026）年 4 月
麻生市民館	令和 8（2026）年 4 月
岡上分館	令和 8（2026）年 4 月

【図書館】

図書館	導入予定時期
川崎図書館 【直営館】	—
大師分館 (プラザ大師)	令和 9 年 (2 0 2 7) 年 1 1 月
田島分館 (プラザ田島)	令和 9 年 (2 0 2 7) 年 1 1 月
幸図書館	幸図書館の改修工事後
日吉分館 (プラザ日吉)	幸図書館の改修工事後
中原図書館 【直営館】	—
高津図書館 【直営館】	—
橘分館 (プラザ橘)	令和 7 (2 0 2 5) 年 4 月
宮前図書館	宮前図書館の移転後
—	—
多摩図書館 【直営館】	—
麻生図書館	令和 8 (2 0 2 6) 年 4 月
柿生分館	令和 8 (2 0 2 6) 年 4 月

3 指定管理者制度導入後の各館関係図



指定管理者制度導入後の施設運営

1 指定期間

令和8年4月1日から令和13年3月31日まで（5年間）

2 利用時間・開館時間及び休館日

【市民館及び市民館分館】

●利用時間

午前9時から午後9時まで

●休館日

・毎月第3月曜日

ただし、祝日に当たる場合は、当該日の直後の祝日でない日

・12月29日から翌年1月3日までの日

利用時間等はこれまでと同様です。

【図書館及び図書館分館】

●開館時間

・図書館	月～金曜日	午前 9 時30分から午後 7 時まで
	土・日・祝日	午前 9 時30分から午後 5 時まで
・図書館分館	月～金曜日	午前10時から午後 6 時まで
	土・日・祝日	午前10時から午後 5 時まで

●休館日

・毎月第3月曜日

ただし、祝日に当たるときは、当該日の直後の祝日でない日

・12月29日から翌年1月3日までの日

・教育委員会、指定管理者が定める期間

麻生図書館の開館時間については、令和8年4月から指定管理者の提案で試行延長する予定です。
（平日の閉館時間を午後7時から午後9時へ延長）

3 利用料金

●利用料金

・市民館及び市民館分館
条例に規定する利用料金の額を上限額とし指定管理者が定める。

・図書館及び図書館分館
入館料その他図書館資料の利用に対して、対価を徴収しない。

●減額免除（減免）

指定管理者が、減額免除を行う。

利用料金や、減額及び免除の対象範囲等はこれまでと同様です。

4 利用料金の支払方法

窓口での現金又はキャッシュレス決済（クレジットカード、電子マネー等）

口座振替払・納入通知書払は利用できなくなります。

5 施設の予約方法

ふれあいネット（川崎市公共施設利用予約システム）で予約

施設の予約方法はこれまでと同様です。

6 利用許可及び特別承認

●利用の許可

指定管理者が、施設を利用しようとする者の許可を行う。

●特別承認（事前確保）

指定管理者が、事前確保の承認を行う。

利用許可の基準や、特別承認（事前確保）の対象・要件等はこれまでと同様です。

令和7年12月5日

麻生市民館岡上分館 指定管理者制度導入後の運営について

あさお・未来共創パートナーズ

目次

1. 指定管理者の紹介
2. 運営理念について
3. 施設利用について
4. 社会教育振興事業について
5. 広報活動について
6. サービス向上への取組
7. 利用者の皆様からのご意見収集について
8. 麻生市民館、麻生図書館、麻生図書館柿生分館の紹介
9. 質疑応答

1. 指定管理者の紹介

1. 指定管理者の紹介

あさお・未来共創パートナーズ

〔代表〕

アクティオ株式会社

- ・全体統括
- ・麻生市民館/岡上分館運営
(受付運営、広報、各種事業実施)

〔構成〕

株式会社図書館流通センター

- ・麻生図書館/柿生分館運営
(受付運営、広報、各種事業実施)

〔構成〕

公益財団法人

川崎市生涯学習財団

- ・社会教育振興事業の企画立案業務

〔構成〕

株式会社サイオー

- ・麻生市民館舞台管理運営業務
- ・各館維持管理業務(清掃・設備管理)

1. 指定管理者の紹介

代表 アクティオ株式会社

| 事業紹介 |



施設運営事業

地域に根ざした多様な施設の運営を全国で展開しています。公共・民間を問わず、施設の特性や利用者ニーズに合わせた運営を行い、誰もが安心して利用できる施設づくりを目指しています。



イベント運営事業

式典・博覧会・スポーツ大会・施設の大規模事業など様々なイベントの企画から運営まで対応してます。豊富な実績と高いホスピタリティで、来場者に「また来たい」と思っただけの体験を提供しています。

1. 指定管理者の紹介

代表 アクティオ株式会社

| 受託実績 |

全国各地で、社会教育・生涯学習、地域コミュニティ、文化ホール、児童福祉、高齢者福祉、博物館、環境など多岐にわたる施設の管理運営に携わっています。

運営している施設

指定管理施設



154施設

業務委託施設



46施設

合計

200施設

川崎市内の実績

- ・ 川崎市高津市民館
- ・ 川崎市有馬・野川生涯学習支援施設(アリーノ)

類似施設の実績 27施設

- ・ 流山市生涯学習センター
 - ・ 野田市生涯学習センター
- など



1. 指定管理者の紹介

構成 公益財団法人川崎市生涯学習財団

| 事業紹介 |



生涯学習施設の管理運営

川崎市と連携・協働し生涯学習にかかる各種公的施設の管理運営を行っています。



生涯学習関連事業の実施

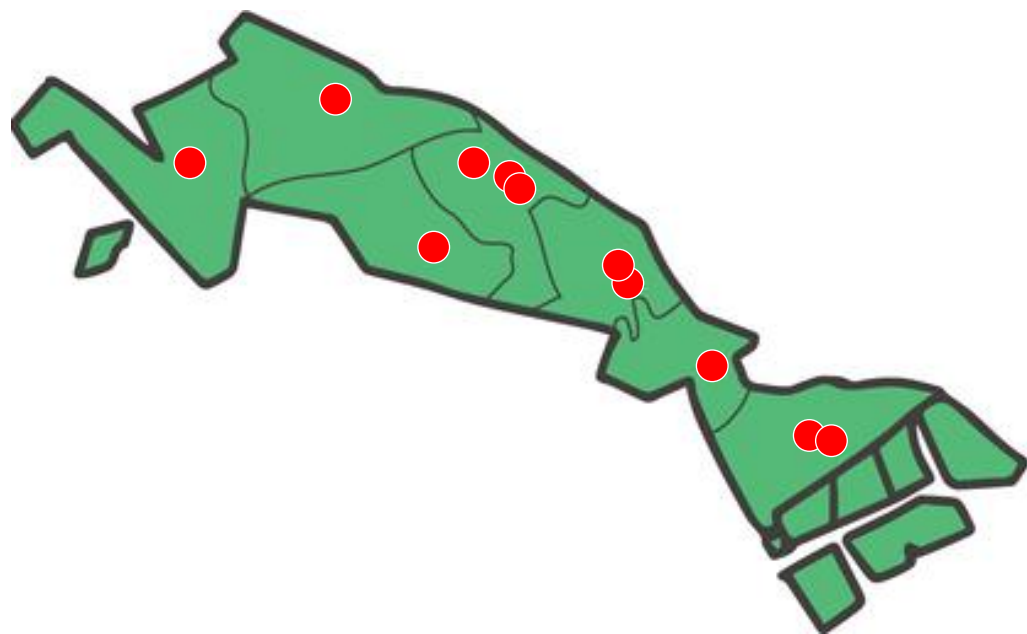
市民の多様化する学習需要に応じた多面的な生涯学習プログラムを提供しています。

1. 指定管理者の紹介

構成 公益財団法人川崎市生涯学習財団

| 受託実績 |

生涯学習を取り巻く時代状況の変化と新たなニーズに応えるべく、中間支援組織として川崎市の生涯学習の振興に寄与いたします。



市内での主な実績

- ・ 川崎市生涯学習プラザの管理運営
- ・ 川崎市大山街道ふるさと館の管理運営
- ・ 川崎市子ども夢パークの管理運営
- ・ 川崎市青少年地域間交流事業(共催)
- ・ 川崎市寺子屋先生養成講座(受託)

1. 指定管理者の紹介

構成 株式会社サイオー

事業紹介



施設遠隔監視・緊急対応

遠隔監視センターで24時間365日、常に安全を見守っています。万が一、警報が発生した場合は、センターから機器の操作を行い、影響を最小限に抑えます。さらに、状況を確認した技術スタッフがすぐに現場へ駆けつけ、迅速かつ的確に対応します。

現在、約**250**の施設がこの仕組みで監視されており、安心してご利用いただけます。



建物の総合管理

創業以来50年に渡り、設備・清掃・警備・受付総合案内などビルのあらゆる管理にトータルで取り組み、ノウハウと実績を積み上げてきました。

その経験を活かし安心、安全、快適なサービスを提供します。



劇場ホール運営

現在、川崎市内で3施設、東京・埼玉で7施設のホール運営を行っています。

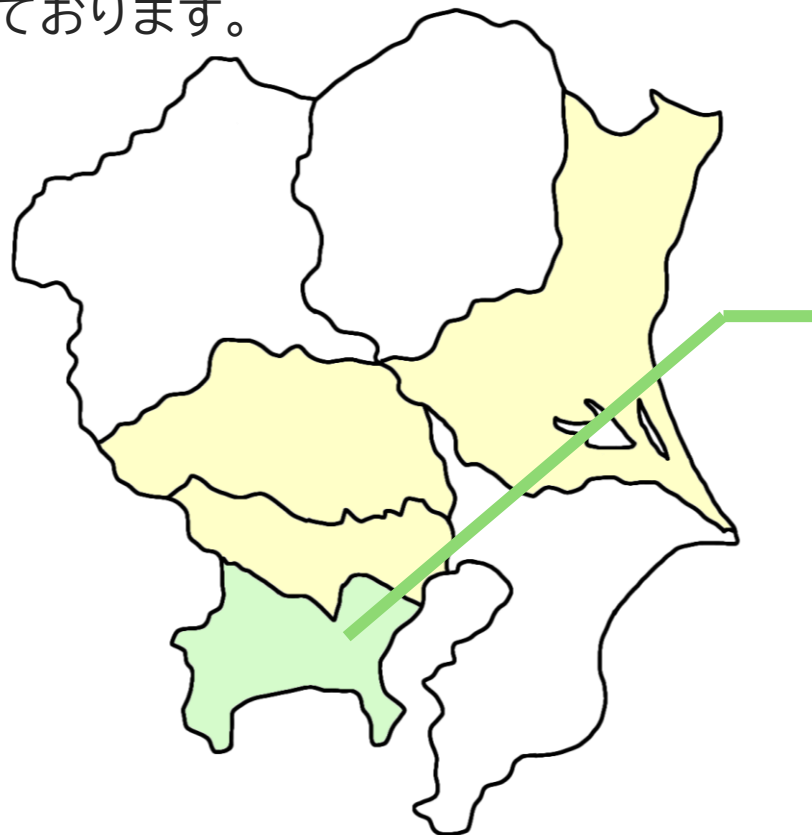
各劇場の考え方や運営体制・公演ジャンルに最も適した技術サービスと管理体制を提供します。

1. 指定管理者の紹介

構成 株式会社サイオー

| 受 託 実 績 |

庁舎、劇場ホール、スポーツ施設、学校などの公共施設や、オフィスビル、研究所、工場などの民間施設の維持管理や運営、サービスの提供を350棟超の施設でお任せいただいております。



県内の主な実績

- ・ 高津市民館(舞台管理)
- ・ 宮前市民館(舞台管理・設備管理・受付)
- ・ 川崎市総合福祉センター(舞台管理)
- ・ 藤沢市役所 本庁舎・分庁舎
(施設総合管理・遠隔監視)
- ・ 藤沢市立小学校(施設点検業務)
- ・ 神奈川県立公文書館(設備管理・遠隔監視)

1. 指定管理者の紹介

構成 株式会社図書館流通センター

| 事業紹介 |



TRC MARCの作成・提供

図書館で本を探すために欠かせないMARC（書誌情報データベース）の作成をしています。

さまざまな角度から検索できるように図書1冊ごとに多くの情報を記録して作成しています。

TRC MARCは公共図書館の約**89%**でご利用いただいています。



図書館のための本屋さん

図書館からのご注文に素早く対応するために、物流センターには常時約**10万タイトル**（約**200万冊**）を在庫しています。

在庫倉庫に併設した装備工場で、各図書館ごとの仕様に合わせた装備を行いご注文から**最短5日**で出荷します。



図書館運営

1996年から図書館運営を受託しています。長年の経験によるノウハウの蓄積を活かして、地域に根差した図書館の運営を目指しています。

2025年11月現在、**全国601館**を運営しています。

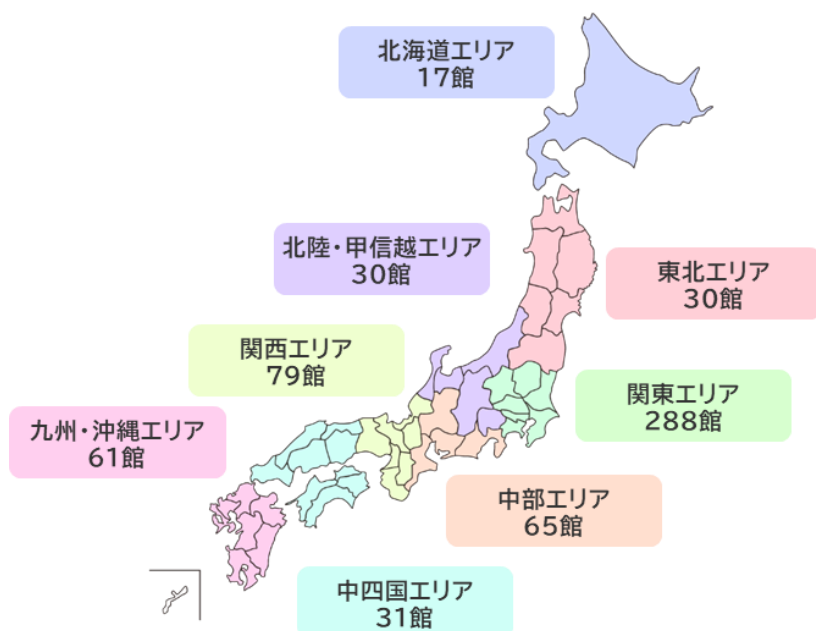
1. 指定管理者の紹介

構成 株式会社図書館流通センター

| 受託実績 |

弊社には6,000人の司書資格保有者が在籍しております。全国601館の図書館運営で培ったノウハウと人材ネットワークを活かした効果的なサービスの提供を行います。

川崎市では令和7年度より、高津図書館橘分館（プラザ橘）の運営を行っております。市民館と複合施設である特徴を活かし、地域の皆様との連携を深めております。



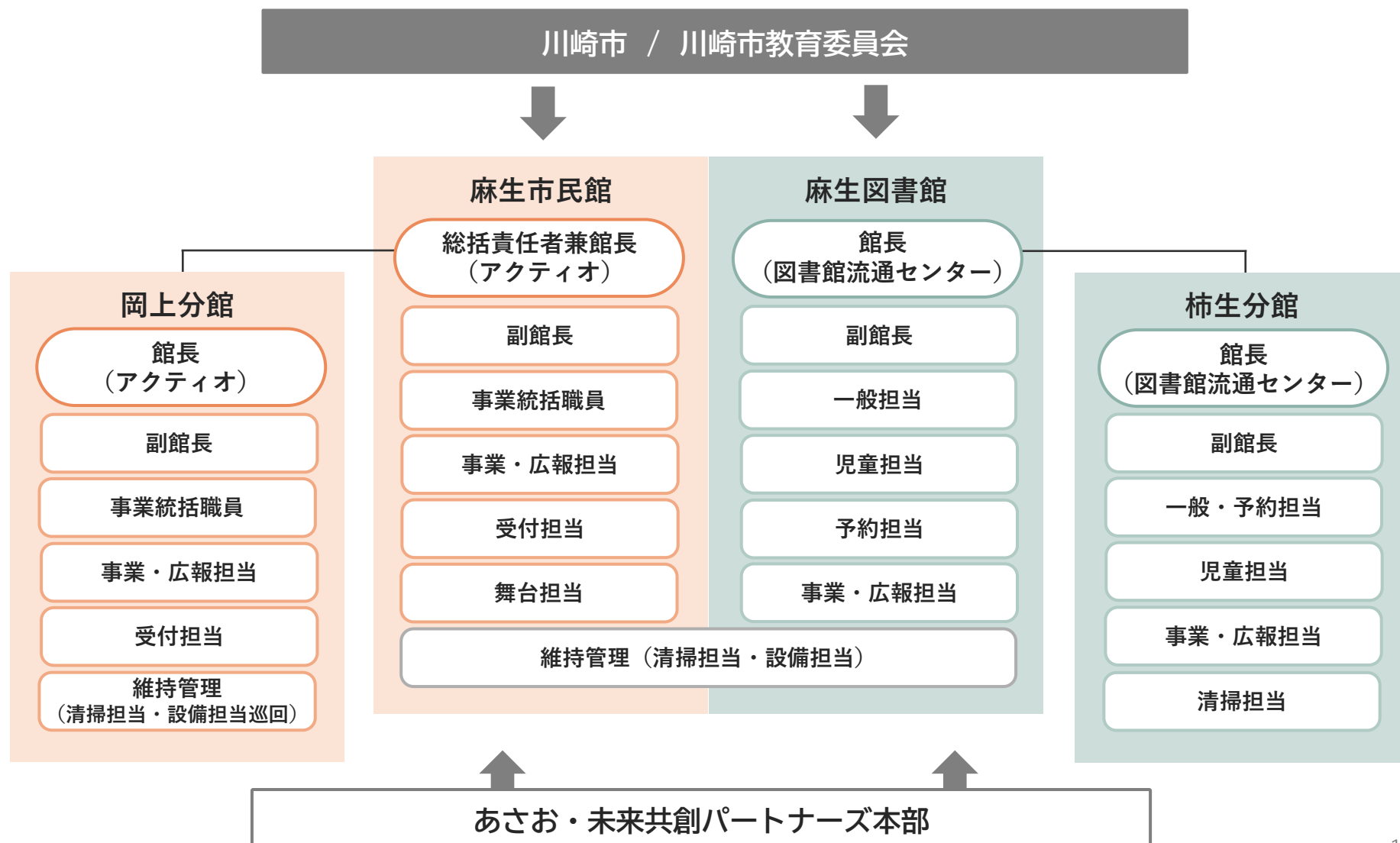
エリア別受託館数



プラザ橘での様子

1. 指定管理者の紹介

■ 組織図



2. 運営理念について

2. 運営理念について

| 運 営 理 念 |

麻生の人と地域を結ぶ 活動交流拠点

市民館・図書館を単なる「学びの場」にとどめることなく、ここでの活動が、地域の文化芸術活動や市民の多様な活動と重なり合い、豊かな交流の場となる「活動交流拠点」を目指します。

2. 運営理念について

| 基本方針 |



日常性

普段から利用される場所となり得るか？
自分の好きな場所であり続けられるか？
日常性こそが「学びと活動の循環」を支え続ける根本的要素

回遊性

単独の利用から「好きなこと」をきっかけに
回遊性を高めることで市民館・図書館全体の活性化・魅力向上へ

継続性

利用者が継続して利用したいと思えることはもちろん、
担当者が変わっても事業が続く仕組みづくりが必要

3. 施設利用について

3. 施設利用について

利用者の皆様が引き続き安心してご利用いただけるよう、利用時間や予約などの施設利用については、これまで通り対応してまいります。

1978年に、岡上文化センターとして開館され、47年間ずっと、岡上地区のみなさまの大切な交流拠点となっているこの施設をしっかりと引き継ぎ管理運営してまいります。

4. 社会教育振興事業について

4. 社会教育振興事業について

～人生100年時代の生涯学習社会の実現～
ひとづくり、つながりづくり、地域づくり

★川崎市の社会教育振興事業を **的確に継続的に** 実施します。

- ・ 教文・市民館・分館社会教育振興事業要綱及び実施要綱に基づき実施
- ・ 麻生区で現在活動している市民や市民団体とのつながりを大切に

4. 社会教育振興事業について

実施・継続する社会教育振興事業一覧

1 市民自治基礎学習事業	
世代別学習活動	成人教室事業
	シニアの社会参加支援事業
子育て・共育学習活動	家庭・地域教育学級
	市民館等保育活動
家庭教育推進事業	子育て支援啓発事業

2 市民学習・市民活動活性化学習事業	
市民自主学級	市民自主学級
市民自主企画事業	市民自主企画事業
市民エンパワーメント事業	市民エンパワーメント研修
	生涯学習交流集会
学習情報提供・学習相談事業	学習情報提供・学習相談事業

3 現代的課題対応学習事業	
地域コミュニティ交流・学習事業	地域コミュニティ交流・学習事業

4. 社会教育振興事業について

🌸 継承・発展させる麻生市民館岡上分館の事業

★岡上分館地域コミュニティ交流・学習事業「図書室ひろば」

全国的に広がっている「本棚オーナー制度」「シェア型本屋」が人気です。本棚を丸ごと期間限定で貸し出す「**おかがみ みんなの本棚**」を設置して、本棚オーナーを募集します。これにより、図書室の活性化と地域の交流が生まれる機会を提供します。

ボランティアとして、おかがみ本の会を育成し、おはなし会も開催します。



4. 社会教育振興事業について

継承・発展させる麻生市民館岡上分館の事業

★成人教室事業

柿生郷土資料館、岡上郷土誌会、教育委員会文化財課などと連携し、地域の歴史について学んだり、街歩きの講座などを実施します。

岡上にある川崎地域文化財20件を生かしていきたいと考えています。

★学習情報提供・学習相談事業

これまでの職員対応に加え、地域の皆さまやボランティアの協力を得て、定期的な相談会の開催を目指します。

★和光大学への協力

和光大学が行うサトヤマアートサンポの作品展示や各種授業への関わりなどに引き続き協力してまいります。

5. 広報活動について

5. 広報活動について

■ 広報の重点施策

- ・ ホームページの新設
- ・ 市民館だよりの発行
- ・ SNSによる情報発信
など

高津・橘 事例



川崎市内で活動する「ノクチ基地」のクリエイターや地域の情報発信を行う「ロコッチ新百合ヶ丘」などと連携し、徹底したジモト目線を活かした広報で、市民館・図書館の活動の見える化を図ります。

6. サービス向上への取組

6. サービス向上への取組

■ 図書室の環境整備

- ・ 人気の絵本や小説など、幅広い世代のニーズに応えられるよう、本の充実を図ります。
- ・ 紙製の人工芝などを敷き、暖かく心地よい雰囲気を出します。読書だけでなく、イベントスペースとしても柔軟に活用していきます。



6. サービス向上への取組

■ 沿線企業との連携事業（小田急電鉄）

麻生区内の小田急線沿線の各駅と協力し、対象の駅と麻生市民館、麻生市民館岡上分館、麻生図書館、麻生図書館柿生分館を巡るスタンプラリーを開催します。

謎解きの要素も含め、学びも視野に入れた企画とします。小田急線沿線でポスターを展開することで、施設の未利用者へのアプローチにもなり、来館促進に貢献します。



弊社受託館で開催した小田急電鉄との
連携事業の一例

7. 利用者の皆様からのご意見収集について

7. 利用者の皆様からのご意見収集について

■ ご意見を収集できる機会の拡充

- ・ ご意見箱
- ・ 定期的なアンケート
- ・ 講座やイベント実施時のアンケート
- ・ 利用者懇談会

複数の手段で、利用者の皆様のご意見・ご要望、満足度等を把握し、運営の改善を行うことで、楽しく、安心して利用できる環境を整えてまいります。

7. 利用者の皆様からのご意見収集について

■ 指定管理者の展示（お知らせ）

場所：岡上分館 廊下等を予定

期間：12月11日(木)～12月16日(火)

内容：指定管理者の紹介等

8. 麻生市民館、麻生図書館、 麻生図書館柿生分館の紹介

8. 麻生市民館、麻生図書館、麻生図書館柿生分館の紹介

■ 麻生市民館

麻生市民館は、小田急線「新百合ヶ丘駅」からすぐに位置する社会教育施設です。1985年に麻生図書館、市民ギャラリーと一体となった複合施設（麻生文化センター）として開設され、麻生区の文化・学習拠点として親しまれています。

館内には、音響・照明設備を備えたホール(約1,000席)をはじめ、大小さまざまな会議室、料理室、体育室、和室、視聴覚室、児童室、市民ギャラリー等を備えています。

また、施設提供事業や社会教育振興事業の実施を通じ、市民の自発的・主体的な学習活動を支援しています。

8. 麻生市民館、麻生図書館、麻生図書館柿生分館の紹介

■ 麻生図書館

麻生図書館は、麻生区役所と同じ敷地にある図書館です。麻生市民館との複合施設であり、麻生区の文化活動の中心となっています。麻生図書館には、約200,000冊の蔵書があり、閲覧・貸出をしています。

川崎市や関係団体との共催展示や、川崎フロンターレ文庫の設置など、読書活動を支援しています。他にも医療健康コーナーを広く展開していることも特徴のひとつです。また、ボランティアの皆さんによる、おはなし会も定期的に行われています。

8. 麻生市民館、麻生図書館、麻生図書館柿生分館の紹介

■ 麻生図書館柿生分館

麻生図書館の分館である柿生分館は、柿生小学校内にある図書館で、学校の図書室と併設されています。柿生分館には、約40,000冊の蔵書があり、閲覧・貸出をしています。

一般利用のほかに、学校の休み時間（中休み）には、児童向けに図書の貸出や、調べもののお手伝いをしています。

土日など、学校がお休みのときは、図書室の閲覧席を利用することもできます。ほかにもおはなし会で、絵本の読み聞かせなどもしています。

【柿生分館】 指定管理者制度導入に伴う利用者説明会

日時：12月6日（土）13：30～14：30（13：15受付開始）

会場：柿生分館

9. 質疑応答

本日はありがとうございました。

あさお・未来共創パートナーズ