

かわさき区

川崎区統計データ (令和2年9月1日時点)

人口 23万3,446人

世帯数 12万1,649世帯

2021(令和3)年 4月1日発行

歴史文化と花のまち かわさき

発行: 川崎区役所

〒210-8570 川崎区東田町8

総合案内 ☎201-3113

## 区内の課題を解決するための予算

令和3年度

# 地域課題対応事業費

地域課題対応事業費は、区特有のさまざまな課題を解決するための予算です。予算額と全37事業のうち、主な事業を紹介します。区HPで全ての事業を見られます。



▲区HP

☎区役所企画課 ☎201-3267 FAX 201-3209

### 区役所サービスの向上のために

138万円 (1事業)

より質の高い区民サービスを提供するために、区役所職員の人材育成や窓口環境の改善を行います。

### 地域のために頑張る市民活動の支援のために

294万円 (1事業)

市民活動団体などから事業提案を募集し、区と提案団体がお互いの特性を生かしながら協働して地域の課題解決を図ります。2年度は6つの活動に取り組みました。



子ども・若者の遊び場づくり

### 交通安全と自転車対策のために

441万円 (4事業)

自転車事故の防止や交通安全キャンペーン、放置自転車の減少などに取り組みます。



交通安全絵のコンクール金賞作品

※区版2面の小学生の絵画を使用した放置自転車対策も地域課題対応事業です

### 安全・安心なまちづくりに向けた地域防災力の向上のために

416万円 (2事業)

避難所開設・運営訓練や区総合防災訓練の実施、区災害本部体制の強化など、地域防災力の強化に向けて取り組みます。



区総合防災訓練

### 区の新たな課題に対応するために

500万円 (1事業)

年度途中で新たに生じた課題に、適切かつ迅速に対応します。

### 地域資源を活かしたまちづくりのために

2,147万円 (9事業)

4年(2022年)の区制50周年・5年(2023年)の東海道川崎宿起立400年に向けた取り組みや、カルッツかわさきなどのスポーツ施設を生かしたさまざまな交流の機会を創出するなど、まちの活性化を図ります。



旧東海道を巡るスタンプラリー

### 区のイメージアップに向けた環境まちづくりのために

524万円 (6事業)

区の花・区の木を活用した緑化推進や、川崎駅周辺のシールはがし、臨海部でのごみのポイ捨て防止など、美観向上や環境改善を図ります。



区の花「ビオラ」の植栽活動

### 誰もが安心して、生き生きと暮らせるまちづくりのために

410万円 (2事業)

地域包括ケアシステムの構築に向けた普及啓発や、健康づくり・介護予防の活動を促進するなどの取り組みを進めます。



「ほほえみ元気体操」による地域の健康づくり活動



### 地域における子ども・子育て支援のために

1,033万円 (7事業)

子育てガイドブックの発行や学校生活への適応が困難な児童・生徒の支援など、それぞれの状況に応じた適切な支援を行います。



子育てガイドブック「さんぽみち」

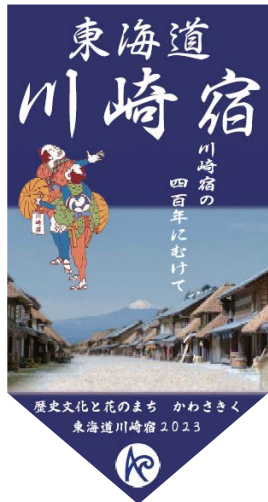
※予算額は1万円未満を切り捨てて記載しています

### “川崎宿起立400年プロジェクト推進会議” を設立しました

5年(2023年)の東海道川崎宿起立400年に向け、地域が主体となってプロジェクトを企画、実施することなどを目的とした「川崎宿起立400年プロジェクト推進会議」を設立しました。

東海道川崎宿は、かつて宿場町として栄え、今も多くの宿泊施設が立地しています。この地域に関係するさまざまな団体などと連携し、地域一体となって盛り上げ、訪れる人を増やしていくことで、区民のさらなる愛着と誇りの醸成を目指します。

☎区役所地域振興課 ☎201-3136 FAX201-3209



東海道川崎宿フラッグ

### 小学生が制作した絵画を 路面に貼り付けて放置自転車を防止!

東門前小学校の1年生と6年生が「わたしの大切な風景」をテーマに制作した絵画を、路面シートに加工して、東門前小学校前の歩道に貼り付け、自転車の駐輪マナーを呼びかけました。



川崎区長から表彰された児童たち



路面シート貼り付け後の歩道



路面シート(拡大)

☎区役所道路公園センター管理課 ☎244-3206 FAX246-4909



### 音楽のまち・かわさき情報

#### かわさき区ピアノコンサート

**出演** 東京交響楽団メンバー  
**日時** 5月12日(水)12時10分～12時50分  
**場所** 市役所第3庁舎1階ロビー  
**定員** 50人  
☎4月15日から市版5面の必要事項を記入しFAXかメール、電話で区役所地域振興課 ☎201-3127 FAX201-3209 ☎61tisin@city.kawasaki.jp [先着順]



前回の東京交響楽団メンバー出演の様子

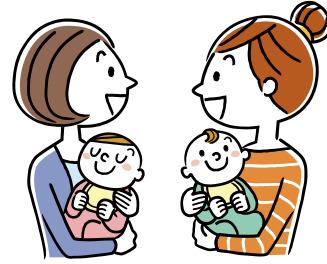
### 区のお知らせ 掲示板

申し込み方法は市版5面参照

#### 教育文化会館

☎233-6361 FAX244-2347

#### はじめての子育て



同じ地域で子育てをする保護者同士で離乳食やスキンシップなどを学びます。☎5月12日～7月14日の水曜、10時～12時、全10回 ☎同施設 ☎区内在住の4～8カ月の第1子と保護者10組 ☎4月20日10時から電話で。[先着順]

#### 日本語ボランティア入門研修

日本語ボランティアがどのような活動をしているかを、外国人市民と交流をしながら学びます。☎5月13日～6月10日の木曜、18時半～20時半(5月27日と6月3日は10時～12時)、全5回 ☎同施設他 ☎10人 ☎4月15日10時から直接か電話で。[先着順]

#### 東海道かわさき宿交流館

〒210-0001本町1-8-4  
☎280-7321 FAX280-7314

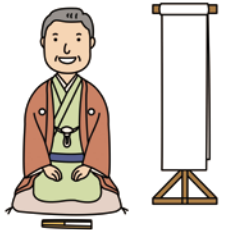
#### 江戸時代の粋に遊ぶ「民謡」

民謡のさまざまな芸を楽しめます。

出演:村松喜久則、京極加津恵、モード・アルシャンボー ☎4月17日(土)14時～16時(開場13時半) ☎同施設4階 ☎当日先着100人 ¥1,500円。

#### お屋の落語

日本の伝統芸能をお楽しみください。出演:柳家さん光、林家ひこうき ☎5月12日(水)14時～16時 ☎同施設4階 ☎100人 ☎5月1日(必着)までに往復ハガキで同施設。[抽選]



#### 富士通スタジアム川崎

〒210-0011富士見2-1-9  
☎090-6925-8662 FAX276-9144

#### 小学生体力向上推進教室

①キッズコーディネーショントレーニング By SGX ②キッズHipHop。☎5月11日～7月20日の火曜、16時半～17時半、全11回 ②5月6日～7月29日の木曜、16時～16時45分、全12回 ☎同施設かわQホール ☎1小学生25人 ②小学1～2年生25人 ¥各6,600円 ☎4月20日(必着)までに必要事項(市版5面参照)と学校名、学年、保護者氏名も記入し往復ハガキで同施設健康教室。[抽選]



### 発見! まちのひろば Vol.18

#### 地域の寺子屋(寺子屋みやまえ)

地域の寺子屋は、寺子屋を開いている学校に通う児童などを対象に、学習支援(平日放課後・週1回)や、地域や企業、大学などの人材が先生となって行う体験学習・世代間交流(月1回)があります。特に体験学習・世代間交流は、さまざまなテーマや地域人材によるコミュニケーションが生まれる場になっています。

下の写真は、寺子屋みやまえで2月に実施した体験学習「英語で遊ぼう」の様子です。宮前小学校で外国語指導助手を務めていた高橋リア先生と一緒に、ビンゴゲームを通じて英単語や発音を学びました。参加する子どもの保護者や寺子屋スタッフとの交流が生まれる場にもなっています。

地域の寺子屋を実施している学校などについては、市HPで見られます。



▲市HP



☎区役所企画課 ☎201-3267 FAX201-3209

※「まちのひろば」とは、誰もが気軽に集える出会いの場です

### 地域まもり支援センター 5月の健診案内 (会場は区役所5階)

健診名	日程・受付時間	内容など	費用	申問
HIV 即日検査	18日(火) 8時45分～9時45分	匿名で受けられます。感染の可能性があるときから3カ月経過した10人	無料	4月20日から 電話で区役所衛生課 ☎201-3204[先着順]