

川崎市は2024(令和6)年7月1日に市制100周年を迎えます。



かわさき区



2024(令和6)年 1月1日発行

歴史文化と花のまち
かわさきく

◎発行：川崎区役所
〒210-8570 川崎区東田町8

1月号

◎編集：川崎区役所企画課 (☎044-201-3267 FAX) 044-201-3209

川崎区統計データ (令和5年12月1日時点)

人口 23万1,025人

世帯数 12万6,325世帯

総合案内 ☎044-201-3113

なむ〜い冬は

川崎の銭湯であったまろう!

区内には15軒もの銭湯があることを知っていますか? 広々とした湯船や露天風呂、サウナが楽しめる銭湯の他、昔懐かしい番台やタイルアートなど、まるで過去にタイムスリップしたかのようなレトロな雰囲気が楽しめる銭湯もあります。今回は区内の銭湯を紹介します。

※入浴前はお湯の温度に体を十分に慣らすなど、温度差に注意しながら安全にお風呂を楽しんでください。

問 区役所企画課 ☎044-201-3267 FAX 044-201-3209

近くの銭湯を探してみよう!

区内銭湯 全15湯

- 1 浅田湯 2 辰巳湯 3 栄湯 4 平和湯
- 5 山陽館 6 星乃湯 7 バーデンハウス
- 8 吉の湯 9 政之湯 10 かまぶろ温泉
- 11 小松湯 12 中島湯 13 寿恵弘湯
- 14 あげぼの湯 15 日の出おふろセンター



▲浴場組合HP (川崎の銭湯マップ)

※営業日や営業時間、サウナの有無、お風呂の種類など詳細は浴場組合HPで。



区内には昭和レトロな銭湯だけでなく、現代風の銭湯もあります。取材を通じて、実際に肌で感じた銭湯の魅力をお伝えします。

◀企画課職員



多彩なお風呂で癒やされる

露天風呂で旅気分を味わうのもよし、電気風呂で刺激をもらうのもよし。その日の気分でお風呂を選べるのも銭湯の醍醐味。

タイルアートを楽しむ

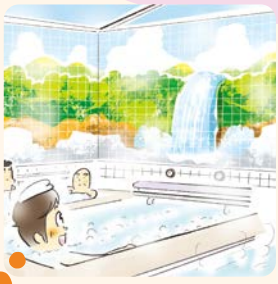
非日常感を演出するタイルアートや銭湯絵。富士山はもちろんのこと、滝や海をモチーフに描いた銭湯もあります。自分のお気に入りの銭湯を探してみてください。



銭湯サウナに初挑戦。初心者でも安心して楽しめました。



▲平和湯にて



▲栄湯にて

気泡風呂に漬かりながら眺めるタイルアートは格別でした。

入浴料金 ※市内一律

- ・大人(中学生以上) 500円
- ・子ども(小学生) 200円
- ・幼児(未就学児) 100円

※サウナの料金は銭湯によって異なります。

毎週木曜日は敬老入浴デー

市内在住の65歳以上で「かわさき福寿手帳」の入場優待券(証)※を提示すると入浴料金が半額! ※氏名などの必要事項を記入

毎月第4土曜日は親子ふれあい入浴デー

小学生以下は、保護者1人に対し2人まで入浴料金が無料!



▲川崎浴場組合連合会副会長 寿恵弘湯店主 星野さん

こんな使い方も!

スポーツ×銭湯「スポ銭」

銭湯に荷物を預けてスポーツに出かけよう。スポーツ後は銭湯で汗を流してサッパリ!



▲同組合HP (スポ銭)

大田×川崎×京急

湯沸(ゆ〜わく)のまちめぐりスタンプラリー開催中!

京急線で川崎市・大田区の銭湯やまちをめぐり、ビンゴを完成させてキャンペーンオリジナルグッズをもらおう! ※イベントは2月12日まで。詳細はイベントHPで。



◀イベントHP

お風呂だけじゃない! 地域での銭湯の役割

1 地域コミュニティの拠点

銭湯に一步入ればアットホームな空間が待っています。店主とのあいさつで緊張も和らぎ、利用者同士でも自然と会話が生まれます。昔も今も人のあたたかみを感じられる場所、それが銭湯です。

2 文化・歴史を伝える場

現在は、市内31軒のうち約半数の15軒が川崎区にあります。これは、区内に工場労働者が多かった頃の名残で、銭湯は川崎が発展してきた歴史を語る上で欠かすことのできない存在です。

3 災害時には無償の入浴支援も

市と浴場組合の間で締結した「災害時における入浴支援に関する協定」に基づき、大規模災害で被災し、自宅で入浴ができない避難者を対象に無償で入浴支援を行います。

川崎区総合防災訓練を実施します

市域直下型地震の発生や大雨、台風への備え、避難所開設・受け入れ訓練、初期消火訓練、煙体験や地震体験など実践的な区民参加型の訓練を実施します。ぜひ参加してください。

日時 2月4日(日)10時~12時 ※荒天中止。雨天時は、一部プログラムを変更して実施。

場所 渡田中学校

問 区役所危機管理担当 ☎044-201-3327

FAX 044-201-3209



▲訓練の様子

最終回

わたしと川崎宿

まちの人を主人公に、川崎宿の思い出や川崎宿起立400年記念の取り組みなどを連載で紹介します。今回が最終回です。



川崎宿起立400年プロジェクト推進会議
副会長 石渡さん・西井さん、会計 濱館さん

川崎宿起立400年プロジェクト推進会議では、令和5(2023)年に起立400年を迎えた川崎宿の魅力を発信するために、これまでさまざまな企画を実施してきました。

そして今年、川崎市は市制100周年を迎えます。川崎宿400年と川崎市100年の歴史を礎に、次の100年に向けて、これからもこの東海道川崎宿を、多くの人の縁が「むすび、つながる」場とするために、東海道かわさき宿交流館を中心として地域一丸となってまちづくりを進めていきます。



川崎宿との関わりの始まりは、「川崎区づくり白書」作成時に「川崎宿に光を」と最初に提唱したことです。以来22年間、活動を続け、昨年の起立400年関連行事が滞りなく終了したことに感謝するとともに、市制100周年の川崎熱にワクワクしています！

石渡さん

川崎宿の魅力は、「まち並み」です。案内板や、昨年設置された中間灯などから、宿場町当時の繁盛ぶりや交通の要所としての役割を思い起こすことで、川崎宿の歴史や文化に触れることができます。歴史散策や地元料理、伝統的な祭りなど、さまざまな体験を楽しんでもらいたいです。



西井さん

濱館さん

川崎区で生まれ、東海道を「旧国道」と呼びながら育ちました。地域に住む多くの友人とは今でも仲良しです。副館長を務める東海道かわさき宿交流館は、昨年10月1日に開館10周年を迎え、記念式典などを開催し、大変にございました。これからも、地域の人たちとともに川崎宿の魅力を発信していきます。



※本連載期間中は「発見!まちのひろば」は休載します。

愛犬と一緒に散歩しながら 地域の見守りをしませんか?

川崎区安全・安心まちづくり推進協議会では、地域の自主防犯活動をパトロール用品の貸し出しなどを通じて支援しています。協議会の新たな取り組みとして、1月23日から「わんわんパトロール(愛犬の散歩時に防犯パトロールを併せて行うこと)」を行う人に専用のパトロール用品(LEDキーホルダー、エコトートなど)を貸し出します。詳細は区HPで。

☎区役所危機管理担当

☎044-201-3134 FAX044-201-3209



▲パトロール用品イメージ



▲区HP

「川崎区地域福祉計画推進会議」 公募委員を募集します

誰もが安心して暮らせる地域を目指し、区の地域福祉を推進する地域福祉計画推進会議の公募委員を募集します(任期:4月1日~9年3月31日)。会議は年3~4回程度を予定しています。

資格 4月1日時点で、18歳以上で区内在住1年以上の人(市附属機関委員や市職員を除く) **募集人数** 1人

申請 1月31日(必着)までに住所、氏名、性別、生年月日、電話番号、区民となった年月、職業、職歴、地域活動経験、応募理由を記入し(書式自由)、小論文「地域の保健・福祉活動について」(800字以内、書式自由)を添えて、直接か郵送で〒210-8570区役所地域ケア推進課 ☎044-201-3210 FAX044-201-3293 [選考]

区のお知らせ 掲示板

申し込み方法は市版6面参照

区役所企画課

☎044-201-3267 FAX044-201-3209
✉61kikaku@city.kawasaki.jp

車座集会 傍聴者募集

東海道川崎宿を生かした、地域主体で持続可能なまちづくりを行っていくため、地域の人と市長が意見交換を行います。手話通訳あり。◎2月3日(出)10時~12時 同施設 同施設 30人 申1月26日までに申し込みフォームで。[抽選]。※当日の様子は同時刻に市HPで動画配信します。



▲申し込みフォーム

かわさき産業ミュージアム ウォーキングツアー

浜川崎駅周辺や市電が走っていたスポットをめぐる。◎2月25日(日)9時~11時(雨天時は3月3日か10日に延期) 同八丁駅前に集合 同30人 ¥50円(別途、JR南武支線八丁駅~浜川崎駅間の電車賃が必要) 申2月1日からFAXかメールで。[先着順]

区役所地域振興課

☎044-201-3127 FAX044-201-3209
✉61tisin@city.kawasaki.jp

かわさき区ピアノコンサート (出張コンサートin大師支所)

出演:ゆきこ&ますみ(バイオリン・ピアノ)。◎2月7日(水)12時10分~12時50分 同大師支所 同60人 申1月15

日から電話、FAX、メールで。[先着順]

教育文化会館

☎044-233-6361 FAX044-244-2347

若い世代のモヤモヤを考える講座

働き方・お金・SNSについて知識をつけ、向き合い方を考えます。◎2月25日~3月17日の日曜、13時半~15時半、全4回 同施設(オンライン参加可) 同20~40代16人(市内在住・在学・在勤優先) 申1月26日10時から電話か区HPで。[先着順]

絵本づくりの講座

絵本づくりのポイントを学び、世界で1冊だけの見開き絵本を作成します。講師:宮崎詞美氏(横浜美術大学教授)。◎3月3日、10日、24日の日曜、13時半~15時半、全3回 同施設 同中学生以上15人 ¥500円 申2月3日10時から電話で。[先着順]。※持ち物など詳細は区HPで。

プラザ大師

☎044-266-3550 FAX044-266-3554

HOT! するカフェだいし

大正琴とフラダンスのコラボが楽しめます。◎2月9日(金)14時~16時 同施設実習室 ¥100円。

プラザ田島

☎044-333-9120 FAX044-333-9770

まちの音楽家たちのミニコンサート

出演:水岡のぶゆき(ピアノ)、CAMARU(ボーカル)。◎1月20日(土)14時~15時(開場13時半) 同施設 同当日先着60人。

区役所衛生課

☎044-201-3204 FAX044-201-3291

HIV即日検査

匿名で受けることができます。◎1月26日(火)◎20日(火)(どちらも受け付け8時45分~9時45分) 同区役所 同感染の可能性があるときから3カ月経過した10人 申1は1月16日◎は2月6日から電話で。[先着順]

東海道かわさき宿交流館

〒210-0001本町1-8-4
☎044-280-7321 FAX044-280-7314

講談de交流

伝統的な話芸をお楽しみください。出演:一龍斎貞奈(二ツ目)、一龍斎貞太(前座)。◎2月7日(水)14時 同施設 同100人 申1月25日(必着)までに往復ハガキで。[抽選]

アマチュア名人会

社会人落語家が、得意の演目を披露します。出演:喜楽亭笑吉、笑皆亭吉笑ほか。◎2月18日(日)13時半 同施設 同100人 申2月5日(必着)までに往復ハガキで。[抽選]

富士通スタジアム川崎

☎044-276-9133 FAX044-276-9144

ラテンエクササイズ

ラテンダンスの要素を取り入れた、新時代のダイエットエクササイズです。◎1月18日から毎週木曜14時~15時10分 同施設 ¥1回



▲施設HP

700円 同施設HPで。

市社会福祉協議会

〒211-0053中原区上小田中6-22-5総合福祉センター6階
☎044-739-8727 FAX044-739-8738

エンディングノートと葬儀

終活に必要な準備を考えます。◎3月6日(水)13時半~15時半 同かわさき老人福祉・地域交流センター 同24人 申2月22日(消印有効)までに直接、郵送、電話、FAXで。[抽選]

かわさき老人福祉・地域交流センター

〒210-0026堤根34-15
☎044-233-5592 FAX044-221-5031

〈前期〉講座参加者募集

4月~9月に行う各種講座(チェアヨガやマジックなど13講座)の参加者を募集します。同施設 同市内在住60歳以上 申1月15日~2月9日(日曜、祝日を除く)の9時~16時に63円の郵便はがきと申込書を直接。[抽選]。※詳細は1月5日から同センターで配布する申込書で。

市消防防災指導公社

☎044-366-2475、044-366-8721 FAX044-272-6699

普通救命講習I

心肺蘇生法や、自動体外式除細動器(AED)の取り扱い方法などの講義と実習を行います。◎2月13日(火)9時~12時 同川崎消防署 同30人 ¥800円 申1月24日9時から電話で。[先着順]