

川崎区 地区カルテ

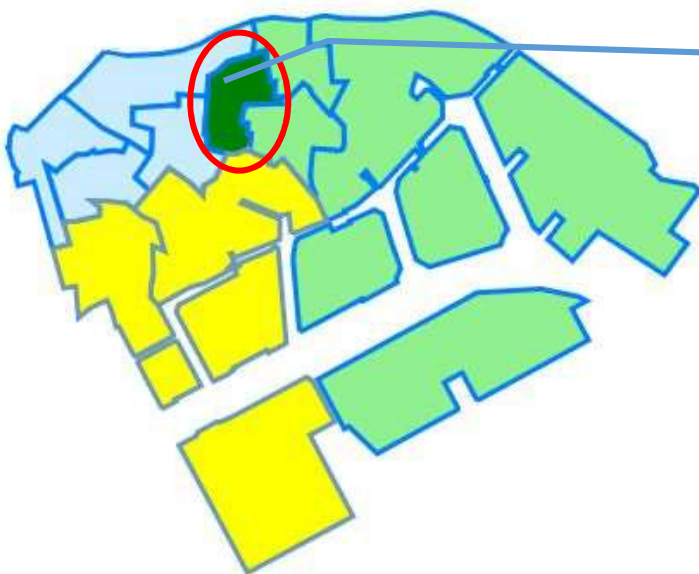
「私たちの地域」について
みんなで考えてみよう！



地区カルテとは

川崎区を10地区に分けて、人口などの統計データや地域資源、地域活動などをまとめたものです。

地域課題を広く共有し、課題解決に向けた取組を進めるためのツールとしてご活用ください。



【大師第一地区】

大師駅前1丁目、大師駅前2丁目、川中島1丁目、川中島2丁目、伊勢町、藤崎1丁目、藤崎2丁目、藤崎3丁目、藤崎4丁目

【地区カルテの構成】

- 地区カルテ（概要）・・・P1
地域マップ、基礎情報など
- 地域団体（詳細）・・・P2
- 地域資源（詳細）・・・P3
- 地域活動（詳細）・・・P4
- 地域分析（住民意見）・・・P4

【地区カルテに関するお問い合わせ】

川崎区役所地域みまもり支援センター
地域ケア推進課

電話：044-201-3203

FAX：044-201-3293

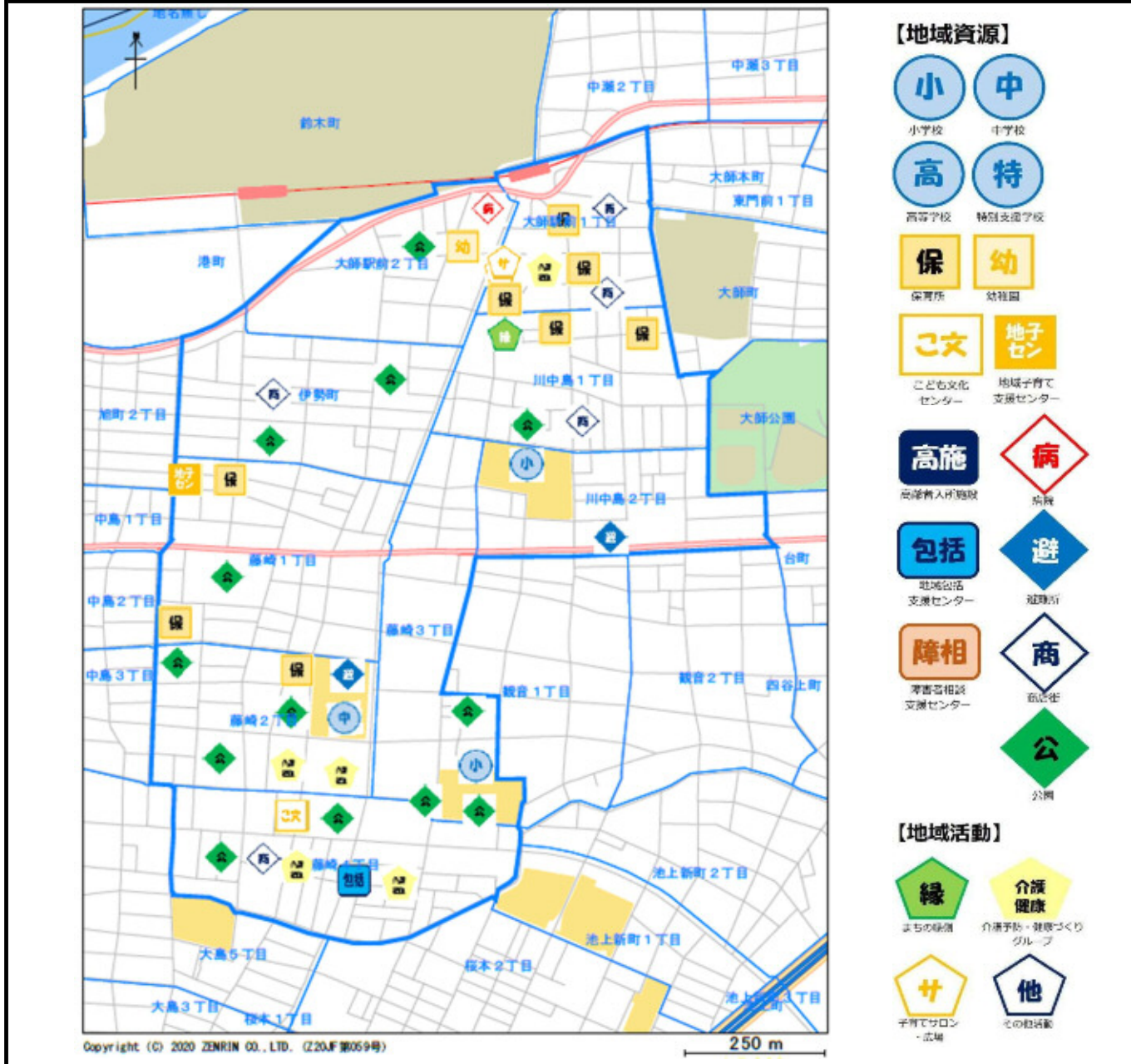
E-mail：61keasui@city.kawasaki.jp

【情報更新日】令和2年4月1日現在

※基礎情報、5歳刻み人口グラフについては
令和2年3月末現在の情報になります。

地区カルテ 大師第一地区

■地域マップ



■地域概要

令和2年4月1日現在

地勢【大師地区】3管区	地域の概要等
<ul style="list-style-type: none"> 川崎大師平間寺の門前町として発展した地区。 羽田空港へも近く、多摩川を挟んで東京都大田区と接している。 近年では大型マンションの建設が進み、若い世代の転入が多くなっている。 臨海部の殿町地区では、国際戦略拠点「キングスカイフロント」として、先端技術の研究開発拠点の整備がすすめられている一方で、東扇島地区では市内唯一の人工海浜を有する東扇島東公園や川崎マリエンなどが市民の憩いの場になっている。 	<ul style="list-style-type: none"> 平坦な土地で、自転車による移動はスムーズにでき、また、川崎駅方面に向かうバス便も豊富にある。支所に来るよりも区役所の方が利用しやすいエリアもある。 大師駅前は大規模なマンションがあり、今後も子育て世帯の転入が見込まれる。該当地区の小中学校では入学者数が増加し始めている。 活動拠点としては、藤崎いこいの家、地域子育て支援センターふじさき、藤崎地域包括支援センター等がある。 バス通りにはファストフードの路面店が多数並んでいる。

■基礎情報（10地区単位） 大師第一地区

人口動態	人数（地区）	構成率（地区）	人数（区）	構成率（区）
人口	22524		235373	
世帯数	9580		109768	
単身世帯数	4149	43%	51803	47%
高齢者単身世帯数	1222	13%	12281	11%
高齢者人口	5411	24%	52037	22%
前期高齢者人口	2691	12%	26196	11%
後期高齢者人口	2720	12%	25841	11%
年少人口	2374	11%	26339	11%
生産年齢人口	14739	65%	156997	67%

■基礎情報（3管区単位）

人口関係	人数
外国人	3762
出生数	603
生活保護関係	人数
生活保護世帯数	2068
介護認定関係	人数
要介護認定者数	3461

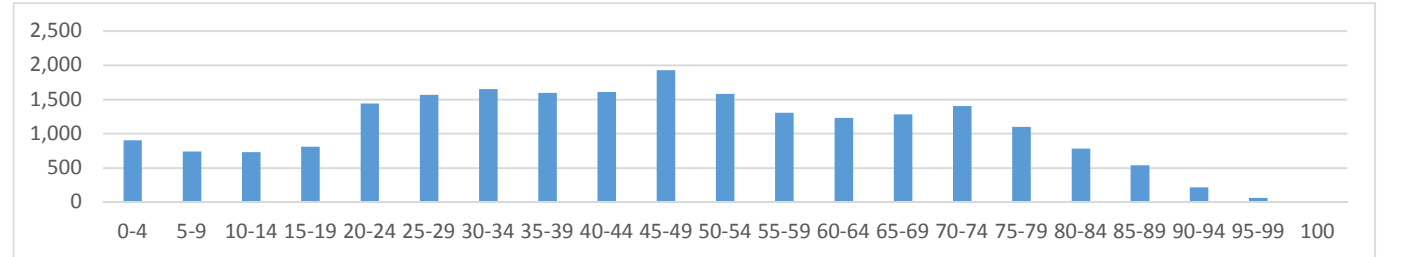
■基礎情報（区単位）

子ども関係	人数
虐待通告数	1031
障害者関係	人数
身体障害者数	7360
知的障害者数	1904
精神障害者数	2260
自立支援医療（精神）受給者数	4031

※世帯数、単身世帯数及び高齢者単身世帯数（平成27年10月1日現在）、出生数（令和元年）、虐待通告数（令和元年度延べ人数）を除き、その他は、**令和2年3月末現在の情報**となります。
※要介護認定者数は65歳以上の人数となります。

■5歳刻み人口グラフ

令和2年3月末現在



■地域団体（概要）

令和2年4月1日現在

町内会・自治会	団体数：6	地区社協	大師第一
民生委員児童委員	大師第一	自主防災組織	団体数：9
老人クラブ	団体数：14	子ども会	団体数：2

■地域資源（概要）

令和2年4月1日現在

小学校	2	中学校	1	高等学校	0	特別支援学校	0	保育所	8	幼稚園	1
こども文化センター	1	地域子育て支援センター	1	高齢者入所施設	0						
地域包括支援センター	1	障害者相談支援センター	0	その他相談支援機関	0						
病院	1	避難所	2	商店街	5	公園	13				

■地域活動（概要）

令和2年4月1日現在

地域の縁側	1	介護予防・健康づくりグループ	5	見守り活動	0
子育てサロン・広場	2	母親クラブ・子育てサークル	1	その他活動	0

■地域の強み・課題（地域づくりワークショップ等の意見を反映）

令和2年4月1日現在

地域の強み	地域の課題
<ul style="list-style-type: none"> 近所の人子どもたちに声をかけている 活用出来そうな空きスペースを持った町内会館がある 各町内会で老人クラブ等の活動が盛んである 近隣小学校との交流がある（昔遊び体験、給食等） 下校時に毎日防犯巡回を実施している 	<ul style="list-style-type: none"> 地域活動への男性参加者が少ない 子どもにとって安心できる居場所が少ない 町内会館や老人いこいの家を活用できると良い 子どもと高齢者が交流できると良い 小学校や中学校との連携ができると良い

※詳細は別紙「大師第一地区地域づくりワークショップ報告書」参照

■対象エリア

大師駅前1丁目、大師駅前2丁目、川中島1丁目、川中島2丁目、伊勢町、藤崎1丁目、藤崎2丁目、藤崎3丁目、藤崎4丁目

地区カルテ 大師第一地区

■ 地域団体（詳細）

令和2年4月1日現在

町内会・自治会【6】	自主防災組織【9】	民生委員児童委員
<ul style="list-style-type: none"> ・伊勢町町内会 ・藤崎町内会 ・川中島町内会 ・大師駅前町内会 ・大師中町町内会 ・シティテラス川崎鈴木町ガーデンズ自治会 	<ul style="list-style-type: none"> ・伊勢町自主防災会 ・藤崎町内会 1 丁目自主防災組織 ・藤崎町内会 2 丁目自主防災組織 ・藤崎町内会 3 丁目自主防災組織 ・藤崎町内会 4 丁目自主防災組織 ・川中島防災会 ・大師駅前町内会防災会 ・大師中町町内会 ・シティテラス川崎鈴木町ガーデンズ管理組合 	<p><民生委員、主任児童委員数> 26人</p> <p><欠員数> 1人</p> <p><充足率> 96%</p>
子ども会【2】		
<ul style="list-style-type: none"> ・藤崎 ・川中島 		
老人クラブ【14】		
<ul style="list-style-type: none"> ・大師駅前第 1 睦会老人クラブ ・大師駅前第 2 睦会老人クラブ ・大師中町第 1 たちばなクラブ ・大師中町第 2 たちばなクラブ ・藤崎第 1 老人クラブ 	<ul style="list-style-type: none"> ・藤崎第 2 老人クラブ ・藤崎第 3 老人クラブ ・藤崎第 4 老人クラブ ・藤崎第 5 老人クラブ ・藤崎第 6 老人クラブ 	<ul style="list-style-type: none"> ・藤崎第 7 老人クラブ ・伊勢町恵比寿会第 1 老人クラブ ・伊勢町恵比寿会第 2 老人クラブ ・伊勢町恵比寿会第 3 老人クラブ

※ 以下の3クラブは、地区カルテ「大師第二地区」に掲載しました。

- ・川中島第 1 老人クラブ
- ・川中島第 2 老人クラブ
- ・川中島第 3 老人クラブ

（公益財団法人川崎市老人クラブ連合会ホームページより）

地区カルテ 大師第一地区

■ 地域資源（詳細） ※（ ）内は住所

令和2年4月1日現在

小学校【2】 中学校【1】 高等学校【0】 特別支援学校【0】	
<ul style="list-style-type: none"> ・川中島小学校（川中島2-4-19）【施設開放】校庭、体育館、音楽室、会議室 ・藤崎小学校（藤崎3-2-1）【施設開放】校庭、体育館、多目的ホール ・川中島中学校（藤崎2-19-1）【施設開放】体育館、武道場 	
保育所【8】	
<ul style="list-style-type: none"> ・大師駅前ひよこ保育園（川中島1-21-4） ・おなかま保育室 川中島（大師駅前1-1-2 1,2階） ・宮川病院保育室わかば（大師駅前1-2-9 宮川病院職員寮内） ・藤崎保育園（藤崎1-7-1、仮園舎 藤崎1-6-8） 	<ul style="list-style-type: none"> ・かわなかじま保育園（藤崎2-19-2） ・川崎大師わんぱく保育園（大師駅前1-6-1） ・エンゼル川崎（藤崎1-1-3 富有レジデンス） ・Nest川崎大師保育園（大師駅前1-2-15）
幼稚園【1】	こども文化センター【1】
<ul style="list-style-type: none"> ・若宮幼稚園（大師駅前2-13-16） 	<ul style="list-style-type: none"> ・藤崎こども文化センター（藤崎4-17-6）
地域子育て支援センター【1】	高齢者入所施設【0】
<ul style="list-style-type: none"> ・地域子育て支援センターふじさき（藤崎1-6-8 藤崎保育園1階） <p>※建替え中</p>	
地域包括支援センター【1】	障害者相談支援センター【0】
<ul style="list-style-type: none"> ・藤崎地域包括支援センター（藤崎4-20-1 矢口ビル1階） 	
その他相談支援機関【0】	病院【1】
	<ul style="list-style-type: none"> ・宮川病院（大師駅前2-13-13）
避難所【2】	
<ul style="list-style-type: none"> ・川中島中学校（藤崎2-19-1）【対象エリア】伊勢町、藤崎1丁目、藤崎2丁目、藤崎3丁目、藤崎4丁目 ・川中島小学校（川中島2-4-19）【対象エリア】川中島1丁目、川中島2丁目、大師駅前1丁目、大師駅前2丁目、大師町の一部 	
商店街【5】 ※住所は町丁名のみ	
<ul style="list-style-type: none"> ・大師駅前商栄会（大師駅前1丁目） ・川崎大師表参道（大師駅前1丁目） ・藤崎商店会（藤崎4丁目） 	<ul style="list-style-type: none"> ・川中島共栄会（川中島1丁目） ・伊勢町本通り商店会（伊勢町）
公園【13】	
<ul style="list-style-type: none"> ・伊勢町第1公園（伊勢町12-1） ・伊勢町第2公園（伊勢町21-1） ・川中島公園（川中島1-10-16） ・大師西町公園（大師駅前2-6-1） ・藤崎けやき公園（藤崎2-11-3） ・藤崎第1公園（藤崎4-17-16） ・藤崎第2公園（藤崎2-16-2） 	<ul style="list-style-type: none"> ・藤崎第3公園（藤崎2-6-1） ・藤崎第4公園（藤崎4-2-1） ・藤崎第5公園（藤崎3-3-8） ・藤崎第6公園（藤崎1-13-35） ・藤崎つつじ公園（藤崎3-1-4） ・藤崎ゆりのき公園（藤崎3-2）

地区カルテ 大師第一地区

■ 地域活動（詳細）

令和2年4月1日現在

地域の縁側【1】
・まちの縁側大師 【場所】大師駅前1-1-5 2F（プラザ大師）【活動内容】くらしの情報、お茶飲み、音楽など 【日時】第2火曜日 14:00～15:45
健康づくり・介護予防グループ【5】
・大師フレッシュクラブ 【場所】大師駅前1-1-5（プラザ大師）【活動内容】体操 【日時】毎週水曜日 13:30～15:30
・健康体操 【場所】藤崎4-17-6（藤崎いこいの家）【活動内容】体操、手遊び 【日時】第2・4木曜日 10:00～11:30
・よりあい処 和らぎ 【場所】藤崎4-20-1（藤崎地域包括支援センター）【活動内容】お茶会、仲間作り 【日時】第2水曜10:00～12:00
・ゆったりヨガ日和 【場所】藤崎4-17-6（藤崎いこいの家）【活動内容】シニアヨガ 【日時】第4月曜日 10:00～11:00
・ほほえみ元気体操 【場所】藤崎4-17-6（藤崎いこいの家）【活動内容】ほほえみ元気体操 【日時】第1・2・3・4金曜日 10:00～11:00（祝日、8月、正月は休み）
見守り活動【0】
子育てサロン・広場【2】
・こそだてほっとばあく ※休止中（再開時期はお問い合わせください。） 【場所】大師駅前1-1-5（プラザ大師）【活動内容】ふれあい遊び、手遊び、歌、誕生会、手作り遊具、子育て講座、育児相談 【日時】第3火曜日 10:00～11:00（休館日の都合で第2火曜日の月もあり。4、8月はお休み）
・子育てサロン大師 ※令和2年度中は活動休止
母親クラブ・子育てサークル【1】
・藤崎町内会青少年部母親クラブ 【場所】情報なし 【活動内容】情報なし 【日時】不定期
その他活動【0】

■ 地域分析（地域づくりワークショップ等の意見を反映）

令和2年4月1日現在

住民意見
・平成31年1月28日大師第一地区地域づくりワークショップ（青少年部門）及び平成31年1月29日大師第一地区地域づくりワークショップ（高齢者部門）で出た意見については、別紙「大師第一地区地域づくりワークショップ報告書」参照。

大師第一地区地域づくりワークショップ

～安心して暮らせる居場所づくり～

開催報告
概要版

高齢者部門

講演会（平成30年11月16日（金）大師支所）

講演「人生100年時代！いきいきと暮らせる地域をつくろう」

東京大学高齢社会総合研究機構特任講師 後藤 純 氏

- 「人生100年を楽しく過ごせるまち」を実現させるには、どのように生きていきたいか、自ら発信して、つくっていくことが重要。
- 大切なのは**自発性**。身近な所でちょっとあいさつやお手伝い、**自発的に助け合う気持ちを育てよう！**
- 心から通いたいと思える**居場所**を家の外に持っておく。社会参加をしていこうという気持ちが重要。



地域づくりワークショップ（平成31年1月29日（火）藤崎老人いこいの家）

グループに分かれて話し合いをして、発表しあいました。

こんな居場所があったらいいな

- **内容**…趣味ができる、健康を学べる、得意なものを活かせるなど
- **場所**…自宅から近い所、商店街の空き店舗など既存施設の活用など
- **人**…少人数でも集まれる、町会の枠を超えて参加できるなど

**行きたい時にいつでも行けて
誰とでも気軽に話ができる場！**

実現のためにできること

- 緩く役割を決め、参加者も**自分のことは自分でやる**。
- 内容は決めずに当日持ち寄り、**参加者が主**となって自分の特技を他の人に教える。
- 鍵を開けて**開放的な居場所**にする。
- **参加の声掛け**をする。仲間に同行する形が最も参加しやすいのではないかな。

参加者アンケート

- 参加してみたい活動
1位：気軽なおしゃべり 32人
2位：健康に関する講座 28人
3位：カラオケや体操・ヨガ等 22人
- 地域でいきいきと暮らすための必要なこと
1位：仲間、友だち、近所づきあい 14人
2位：おしゃべり・交流・コミュニケーション 12人
3位：居場所、場づくり、イベント 9人



高齢者お茶飲みサロン（試行取組）を実施しました！

- **1回目**…参加者 45名+運営等
平成30年12月3日（月）川中島神明神社社務所
- **2回目**…参加者 44名+運営等
平成31年3月4日（月）川中島神明神社社務所
- **内容**
お茶とお菓子でおしゃべり
作品作り
地域包括支援センターの体操
血圧測定



青少年部門

講演会（平成30年12月7日（金）ライフコミュニケーション川崎）

講演「子どもが元気に育っていくために地域でできること」

音楽家/作家/元埼玉県教育委員長 松居 和 氏

- 子育ては子どもを育てる以上に、親が親らしく、人間らしくなることが重要。
- 身の回りに相談相手を作ることが大切。子育ては思い通りにいかないもの。



地域づくりワークショップ（平成31年1月28日（月）大師支所）

グループに分かれて話し合いをして、発表しあいました。

こんな居場所があったらいいな

子ども本人が楽しめる場所/自分の発想で何でもできる自由な場所/安全な居場所/高齢者と交流ができる場所/地域の大人の目がある場所

子どもの居場所、無理なく長く続けるには

子どもたちの実際の声を聞く/地域で協力する/挨拶や声掛けを続ける/ボランティアの負担を減らす/子どもが行きやすい場所

大師第一地区で行う子どもの居場所について

- 子どもの現状を知る。どのような場所を必要としているのか把握する。
- 将来地域に帰って来られるように小学生から未来の担い手を育てる。
- 継続して参加できることが大切。
- 地域活動に出やすい環境づくり、顔見知りになれる場所を作る。



参加者アンケート「子ども食堂」に対して期待する機能

- **食事面**…食育や温かい食事、手作りの食事、貧困家庭支援など
- **居場所**…自ら参加して楽しめる、相談できる、身近な居場所、安心する場所
- **多世代交流・地域と出会う場所**…多世代が関わり交流する場所
- **運営や設置について**…身近な地域単位で設置、少額有料化など
- **ネーミングについて**…「子ども食堂」についての「貧困支援」のイメージを避ける



小学生を対象としたプレ子ども食堂（試行取組）を実施しました！

- 参加者 22名+運営等
平成30年8月23日（木）藤崎町内会館
- **内容**
食事（カレーライス、フルーツポンチ、かき氷）
椅子取りゲーム、テーブルテニス、ヨーヨー釣り



今後の方向性

- **高齢者部門**
区社会福祉協議会・地域包括支援センター・大師地区健康福祉ステーションと連携した高齢者の居場所づくりの本格実施
- **青少年部門**
食事を通して子どもと顔見知りになるきっかけづくり、区社会福祉協議会や関係機関等との連携、遊びを通じた多世代交流を目的とした子ども食堂「にこにこだるまさん」の本格実施