

川崎区 地区カルテ

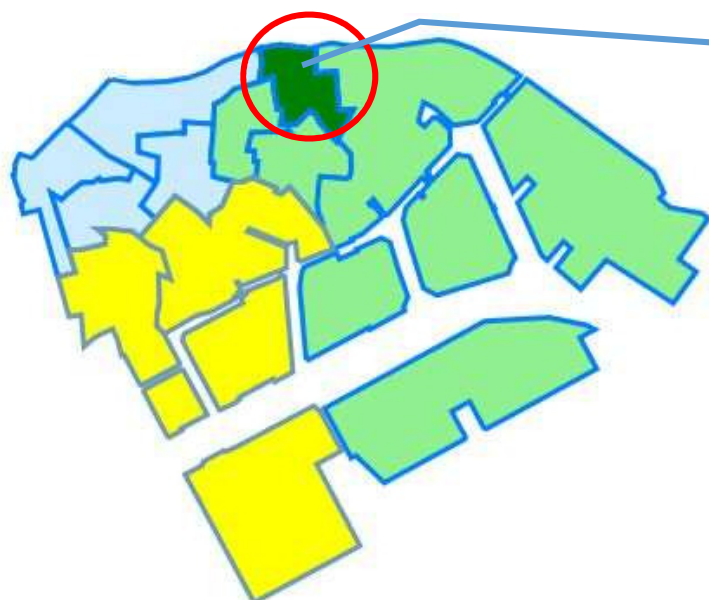
「私たちの地域」について
みんなで考えてみよう！



地区カルテとは

川崎区を10地区に分けて、人口などの統計データや地域資源、地域活動などをまとめたものです。

地域課題を広く共有し、課題解決に向けた取組を進めるためのツールとしてご活用ください。



【大師第四地区】

大師本町、大師町、東門前1丁目、東門前2丁目、東門前3丁目、昭和1丁目、昭和2丁目、中瀬1丁目、中瀬2丁目、中瀬3丁目、大師公園

【地区カルテの構成】

- 地区カルテ（概要）・・・P1
地域マップ、基礎情報など
- 地域団体（詳細）・・・P2
- 地域資源（詳細）・・・P3
- 地域活動（詳細）・・・P4
- 地域分析（住民意見）・・・P4

【地区カルテに関するお問い合わせ】

川崎区役所地域みまもり支援センター
地域ケア推進課

電話：044-201-3203

FAX：044-201-3293

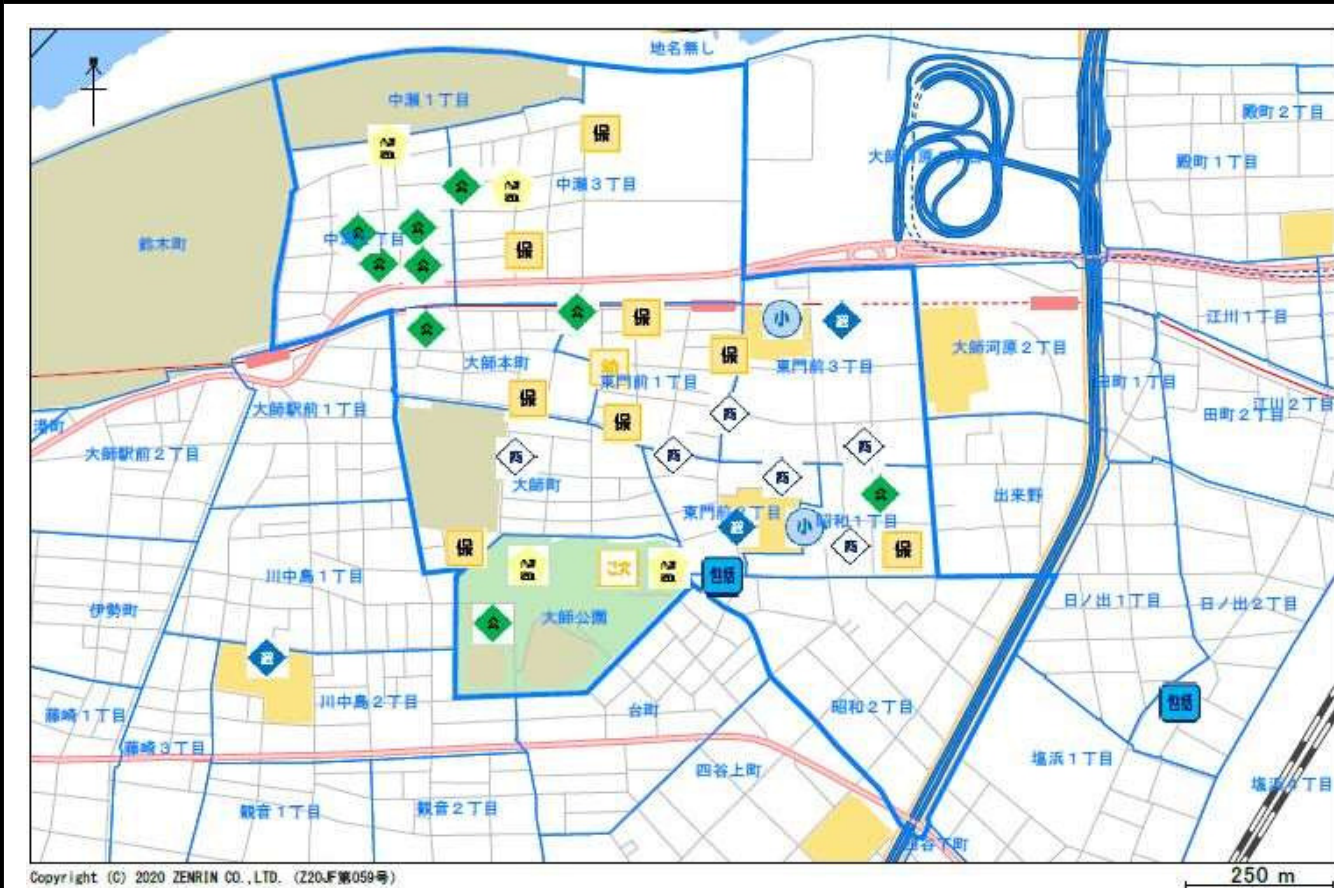
E-mail：61keasui@city.kawasaki.jp

【情報更新日】令和2年4月1日現在

※基礎情報、5歳刻み人口グラフについては
令和2年3月末現在の情報になります。

地区カルテ 大師第四地区

■地域マップ



【地域資源】

- 小** 小学校
- 中** 中学校
- 高** 高等学校
- 特** 特別支援学校
- 保** 保育園
- 幼** 幼稚園
- こ文** こども文化センター
- 地子** 地域子育て支援センター
- 高施** 高齢者入居施設
- 包括** 地域包括支援センター
- 障相** 障害者相談支援センター
- 病** 病院
- 避** 避難所
- 商** 商店街
- 公** 公園

【地域活動】

- 緑** まちの緑創
- 介護健康** 介護予防・健康づくりグループ
- サ** 子育てサロン・広場
- 他** その他活動

■地域概要

令和2年4月1日現在

地勢【大師地区】3管区	地域の概要等
<ul style="list-style-type: none"> 川崎大師平間寺の門前町として発展した地区。 羽田空港へも近く、多摩川を挟んで東京都大田区と接している。 近年では大型マンションの建設が進み、若い世代の転入が多くなっている。 臨海部の殿町地区では、国際戦略拠点「キングスカイフロント」として、先端技術の研究開発拠点の整備がすすめられている一方で、東扇島地区では市内唯一の人工海浜を有する東扇島公園や川崎マリンなどが市民の憩いの場になっている。 	<ul style="list-style-type: none"> 昭和、東門前2丁目、大師町、中瀬2丁目は高齢化率が25%を超えているが、一方で中瀬3丁目、東門前3丁目はマンション住まいの子育て世代が多い。 大師いこいの家が高齢者の活動の場となっているが、中瀬方面からは少し遠い。 公園、こども文化センター、子育て支援センターなど、子どもを連れて行ける通いの場は充実している。 大師診療所では認知症カフェを実施している。

■基礎情報（10地区単位）大師第四地区

人口動態	人数（地区）	構成率（地区）	人数（区）	構成率（区）
人口	17541		235373	
世帯数	7836		109768	
単身世帯数	3205	41%	51803	47%
高齢者単身世帯数	828	11%	12281	11%
高齢者人口	3616	21%	52037	22%
前期高齢者人口	1803	10%	26196	11%
後期高齢者人口	1813	10%	25841	11%
年少人口	2525	14%	26339	11%
生産年齢人口	11400	65%	156997	67%

■基礎情報（3管区単位）

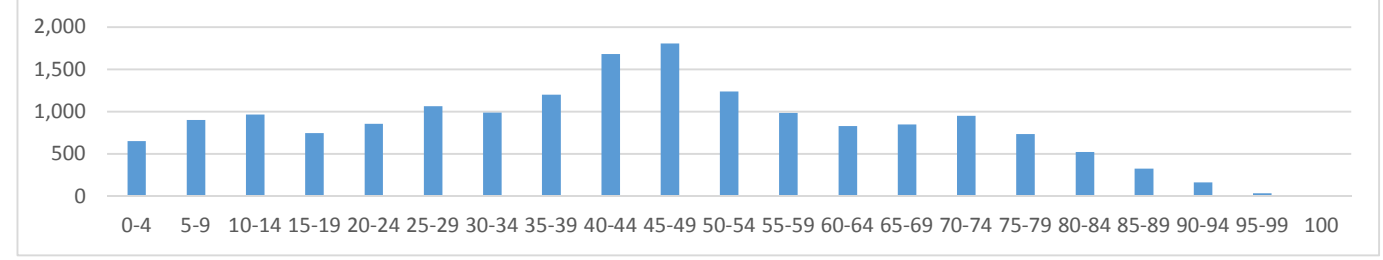
人口関係	人数
外国人	3762
出生数	603
生活保護関係	人数
生活保護世帯数	2068
介護認定関係	人数
要介護認定者数	3461

■基礎情報（区単位）

子ども関係	人数
虐待通告数	1031
障害者関係	人数
身体障害者数	7360
知的障害者数	1904
精神障害者数	2260
自立支援医療（精神）受給者数	4031

※世帯数、単身世帯数及び高齢者単身世帯数（平成27年10月1日現在）、出生数（令和元年）、虐待通告数（令和元年度延べ人数）を除き、その他は、**令和2年3月末現在の情報**となります。
 ※要介護認定者数は65歳以上の人数となります。

■5歳刻み人口グラフ



令和2年3月末現在

■地域団体（概要）

令和2年4月1日現在

町内会・自治会	団体数：8	地区社協	大師第四（一部は大師第一地区）
民生委員児童委員	大師第四	自主防災組織	団体数：9
老人クラブ	団体数：12	子ども会	団体数：3

■地域資源（概要）

令和2年4月1日現在

小学校	2	中学校	0	高等学校	0	特別支援学校	0	保育所	8	幼稚園	1
こども文化センター	1	地域子育て支援センター	0	高齢者入所施設	0						
地域包括支援センター	2	障害者相談支援センター	0	その他相談支援機関	0						
病院	0	避難所	3	商店街	6	公園	10				

■地域活動（概要）

令和2年4月1日現在

地域の縁側	0	介護予防・健康づくりグループ	6	見守り活動	0
子育てサロン・広場	1	母親クラブ・子育てサークル	1	その他活動	0

■地域の強み・課題（地域づくりワークショップ等の意見を反映）

令和2年4月1日現在

地域の強み	地域の課題
<ul style="list-style-type: none"> 町内会がまとまっている。 近くに公園が多い。 長く住んでいる人が多く、近所付き合いもよい。 町内会館等を利用した老人クラブ寿会、白百合の会、踊り・歌のサークル活動がある。 	<ul style="list-style-type: none"> 町会/老人会/コミュニケーションの場に入らない人がいる。 いこいの家/地域子育て支援センターが遠い。 ひとり暮らし高齢者が増えた。 築年数が古い建物が多い。

※詳細は別紙「大師第4中瀬地区ワークショップ報告書」参照

■対象エリア

大師本町、大師町、東門前1丁目、東門前2丁目、東門前3丁目、昭和1丁目、昭和2丁目、中瀬1丁目、中瀬2丁目、中瀬3丁目、大師公園

地区カルテ 大師第四地区

■ 地域団体（詳細）

令和2年4月1日現在

町内会・自治会【8】	自主防災組織【9】	民生委員児童委員
<ul style="list-style-type: none"> ・大師本町町内会 ・大師町町内会 ・東門前1・2丁目町内会 ・東門前3丁目町内会 ・中瀬2丁目町内会 ・中瀬3丁目町会 ・昭和町内会 ・ザクス自治会 	<ul style="list-style-type: none"> ・大師本町町内会 ・大師町町内会 ・東門前1・2丁目町会 ・東門前3丁目町内会 ・中瀬2丁目町内会防災本部 ・中瀬3丁目町会 ・昭和町内会 ・ザクス管理組合 ・フォレシウム管理組合 	<p>＜民生委員、主任児童委員数＞ 20人</p> <p>＜欠員数＞ 1人</p> <p>＜充足率＞ 95%</p>
子ども会【3】		
<ul style="list-style-type: none"> ・大師町 ・昭和 ・中瀬3丁目 		
老人クラブ【12】		
<ul style="list-style-type: none"> ・東門前3丁目第1朗友会 ・東門前3丁目第2朗友会 ・東門前第1東寿会 ・東門前第2東寿会 	<ul style="list-style-type: none"> ・大師町第1寿会 ・大師町第2寿会 ・大師本町長生会 ・ヤヨイクラブ 	<ul style="list-style-type: none"> ・中瀬第一寿会 ・中瀬第二寿会 ・台町老人クラブ第1緑寿会 ・台町老人クラブ第2緑寿会

※ 以下のクラブは、地区カルテ「大師第三地区」に掲載しました。

・昭和福寿会

※ 以下の2クラブは、地区カルテ「大師第四地区」に掲載しています。

・台町老人クラブ第1緑寿会

・台町老人クラブ第2緑寿会

（公益財団法人川崎市老人クラブ連合会ホームページより）

地区カルテ 大師第四地区

■ 地域資源（詳細） ※（ ）内は住所

令和2年4月1日現在

小学校【2】 中学校【0】 高等学校【0】 特別支援学校【0】	
<ul style="list-style-type: none"> ・東門前小学校（東門前3-4-6）【施設開放】校庭、体育館、音楽室、特別活動室 ・大師小学校（東門前2-6-1）【施設開放】校庭、体育館、多目的室 	
保育所【8】	
<ul style="list-style-type: none"> ・だるま国際こころ園（大師町3-7） ・アスク東門前保育園（大師本町9-11 ケヤネットシティ3階） ・ココファン・ナーサリー川崎大師（中瀬3-14-3） ・中瀬新生保育園（中瀬3-20-16） 	<ul style="list-style-type: none"> ・なかよし保育園（東門前1-1-8） ・東門前保育園（東門前1-8-2） ・うさぎ保育室（東門前3-3-7 グランシェリーイトウ102） ・つめかさ保育園（昭和1-5-8）
幼稚園【1】	こども文化センター【1】
<ul style="list-style-type: none"> ・大師幼稚園（東門前1-4-9） 	<ul style="list-style-type: none"> ・大師こども文化センター（大師公園1-4）
地域子育て支援センター【0】	高齢者入所施設【0】
地域包括支援センター【2】	障害者相談支援センター【0】
<ul style="list-style-type: none"> ・大師中央地域包括支援センター（台町26-7） ・大師の里地域包括支援センター（日ノ出2-7-1） 	
その他相談支援機関【0】	病院【0】
避難所【3】	
<ul style="list-style-type: none"> ・東門前小学校（東門前3-4-6）【対象エリア】大師河原1丁目の一部、中瀬1丁目、中瀬2丁目、中瀬3丁目の一部、東門前3丁目、大師河原 ・大師小学校（東門前2-6-1）【対象エリア】昭和1丁目、昭和2丁目、大師公園、大師町の一部、大師本町、東門前1丁目、東門前2丁目、中瀬3丁目の一部 ・川中島小学校（川中島2-4-19）【対象エリア】川中島1丁目、川中島2丁目、大師駅前1丁目、大師駅前2丁目、大師町の一部 	
商店街【6】 ※住所は町丁名のみ	
<ul style="list-style-type: none"> ・川崎市東門前駅通商店街（東門前1丁目） ・大師銀座会（東門前2丁目） ・大師本通り商店会（東門前2丁目） 	<ul style="list-style-type: none"> ・大師銀座商店会（東門前3丁目） ・川崎大師仲見世通会（大師町） ・昭和マーケット（昭和1丁目）
公園【10】	
<ul style="list-style-type: none"> ・多摩川緑地中瀬地区（中瀬1丁目地内） ・大師公園（大師公園1） ・昭和北公園（昭和1-55） ・大師本町公園（大師本町4） ・中瀬2丁目公園（中瀬2-14-14） 	<ul style="list-style-type: none"> ・中瀬公園（中瀬3-5-2） ・中瀬第2公園（中瀬2-9-11） ・中瀬つつじ公園（中瀬2-13） ・東門前公園（東門前1-7-1） ・中瀬緑地（中瀬2-8-1地先）

地区カルテ 大師第四地区

■ 地域活動（詳細）

令和2年4月1日現在

地域の縁側【0】
健康づくり・介護予防グループ【6】
・川崎すこやか体操 【場所】大師公園1-4（大師いこいの家）【活動内容】ほほえみ元気体操など【日時】第2・4土曜 13:30～15:00
・中瀬しらゆりの会 【場所】①中瀬2-17-1（中瀬2丁目町内会館）②中瀬3-5-10（中瀬3丁目町内会館）【活動内容】体操、レクリエーション、カラオケなど 【日時】第3木曜日 13:30～15:30（4月、1月は11:30～14:30）
・健康体操れんげの会 【場所】大師公園1-4（大師いこいの家）【活動内容】ストレッチ、リズム体操、輪踊り、軽い筋肉トレーニング 【日時】第1・3火曜日 10:00～11:30
・大師ウォーキング 【場所】大師公園1【活動内容】ウォーキング【日時】第2・4火曜日 9:00～10:30
・中瀬パソコン教室 【場所】中瀬3-5-10（中瀬3丁目町内会館）【活動内容】Windowsのアプリケーションソフトの活用 【日時】第1・3火曜日 13:00～15:00
・ほほえみ元気体操 【場所】大師公園1-4（大師いこいの家）【活動内容】ほほえみ元気体操 【日時】毎週月曜日 ①9:30～10:30 ②10:45～11:45（祝日、8月、正月は休み）
見守り活動【0】
子育てサロン・広場【1】
・子育てサロン大師 ※令和2年度中は活動休止
母親クラブ・子育てサークル【1】
・昭和町親子会 【場所】情報なし【活動内容】情報なし【日時】第4金曜日 10:00～12:00
その他活動【0】

■ 地域分析（地域づくりワークショップ等の意見を反映）

令和2年4月1日現在

住民意見
・平成31年4月21日大師第4中瀬地区ワークショップで出た意見については、別紙「大師第4中瀬地区ワークショップ報告書」参照。

大師第4中瀬地区つながりプロジェクト

～安心して暮らせる地域づくり～

健康福祉局 地域
支えあい推進連携
事業報告

地域での様々な見守り事例

●居住している人の様子が気になる、声がけはするが何もできないと思っている住民の皆さんの気になる事を地域包括支援センター職員と保健師と一緒に解決！

事例1 ボランティアさんの気になること

足腰が弱ってきたようで階段でつまずいていた。

閉じこもりがちになっている

ひとり暮らしの川崎さん

・足腰は弱ってきているが日常生活は送れている様子

→地域包括支援センターから

- ・トレーニングできるデイサービスを紹介。
- ・困ったときに電話ができるように連絡先を電話のそばに貼っておけば安心。

ボランティアさん「ごみ出しの時に声がけしてみます。」保健師さんに時々川崎さんの様子を話しています。」



事例2 近隣の住民さんの気になること

自転車のカゴに買ったものを置いたままで忘れていたみたいだし、ゴミを出してはいけない所に捨てている。時々娘が様子を見に来ているようだけど・・・。

・地域包括支援センターに連絡して相談してみると、すでに介護保険の申請がされ、デイサービスで脳トレや体操をしていたということがわかった。

近隣の住民さん

「連絡してよかった。」一安心



事例3 民生委員児童委員さんの気になること

たまに行く喫茶店で高齢者の見守りをしていたところ娘さんから相談を受けた。

・足物忘れがひどくなった。お財布を入れた場所を忘れて娘の神奈川さんを疑ってくる。神奈川さんも介護疲れで眠れない日が続いている様子・・・

→民生委員さんは娘の神奈川さんに地域包括支援センターを紹介するとともに了解を得て地域包括支援センターに連絡

→包括支援センターと保健師が訪問。別々に話を伺う。

→認知症の症状がある母親は往診で見てもらっている。デイサービスにも行きはじめる。

→介護疲れの神奈川さんはデイサービスに行っている間は自分の時間ができ、よく眠れるようになった。認知症の家族会にも参加。

民生委員さん「喫茶店ででの見守りを続けます。」

事例4 認知症サポーターの気になること

公園に毎日通っているうちに高齢者と顔みりになった。認知症と思われる方もいる。

・区役所で行われた認知症サポーター養成講座で学んだことを実践。オレンジリングをつけて「こんにちは。いいお天気ですね。」と声をかけ、困っている様子がないか気にかけている。

認知症サポーターさん

「気になることがあれば地域包括支援センターに連絡します。」



認知症サポーターとは・・・

- ・認知症について正しく理解し、認知症の人や家族を暖かく見守る支援者として、自分のできる範囲で活動する。
- ・友人や家族に学んだ知識を伝える、認知症の人やその家族の気持ちを理解しようと努めることもサポーターの活動。



人生100年時代に備える勉強会

「老いを学んで健康を維持しよう」

平成31年4月21日(日) 中瀬2丁目町内会館

講師 東京大学高齢社会総合研究機構特任講師 後藤 純 氏

- ・要介護になる3大原因(ロコモ・メタボ・認知症)とうまく付き合おう。
- ・地域づくりと交流を増やすことが大事。様々な交流があって良い。
- ・100歳まで生きるために皆さんのやりたいことはなにか。自分のためにどういう準備が必要かを本日は一緒に考えていきましょう。



●中瀬2丁目集合住宅アンケートから(自由意見抜粋)

現在のところ、健康で楽しい日々を過ごしています/町会への参加意識が薄らいでいるのが気になる/親の介護をしているため、集まりなどできそうにない/まだ、仕事をしているので、そこまで不自由を感じていないが、定年以降は不安になるかもしれない/正座が無理なので、参加は無理かな/安心して暮らせる街になり、老いることへの不安がなくなるといい。地域の意識が高まるといい/1人で生活している人の中で人と交流することも大変な人は孤独を感じていると思うので、地域で見守っていくのは大事だと思う。/医師から運動を進められているが、なかなか続けられません。/町内会役員等の方に見守っていただいてありがたい等

●グループに分かれて話し合い、発表しあいました。

人生100年時代の

新しい居場所づくり・気軽な仲間づくり

心身を活性化させる健康づくり・介護予防の企画、仲間づくりや居場所づくり、健康づくり、多世代交流や同世代交流等

ラジオ体操を一緒にやる/折紙ボランティア/公園で小規模運動会/野菜作り/落語・能・狂言などの鑑賞/工場見学/ぶらぶら話をしながら歩きたい、景色を楽しみながら歩きたい/簡単にできる手芸/お茶飲み会/合唱(気の合う少人数で)/手話を学びたい/(現在も行っている)町内会館での踊りの練習/(行ってみたい)

大師コミュニティカフェ/自分が気づかない認知症への不安がある。



人生100年時代の

地域の見守り(緊急対応 防犯を含む)

- 老いと暮らしの不安解消、近所の助け合いについて(興味があること・やってみたいこと) 体操をしたい/別館の利用をしたい/好きなことができる場所づくり
- 老いと暮らしの不安解消、近所の助け合いについて おれおれ詐欺/リフォームの勧誘/詐欺の電話→実際に被害にあった人の話を教訓として近所で声かけて注意喚起している。/若い人・新しい人との交流が無いので、挨拶などを通してお付き合いをしていきたい/高齢者と子ども達との交流/ボランティア活動で地域と交流したい
- これからの見守り(防犯・緊急対応・テクノロジーの活用など) 若い人とのつながり
- これからの見守り(自分の悩み・課題) アルツハイマーの不安/役員の声かけ/若者との交流/同じマンションに分からない人がある。

人生100年時代の 中瀬地区の街づくり

アクセシビリティ(安全安心な移動)の確保、買い物やお出掛けの心配、マンション管理や戸建て管理、自治会町内会の担い手、子育て環境等 町会、老人会の付き合いをやりたい/中瀬公園の清掃参加者が少ない/町会、町内会の出席者が少ない/安心できる街で隣近所の仲間を増やしたい。(町会参加者(60歳以下)を増やしたい。)/早寝早起き・体力UP/趣味を活かしたい/町会・老人会のPR等回覧で伝える。

後藤先生から

- ・小学生がやって楽しそうなもの(気軽な運動会や工場見学など)を多世代で実際1~2つやってみるとよい。
- ・「不安」「見守り」「緊急対応」については、自分は大丈夫と思い込んでしまうため、なかなか気づかない。居場所づくりや交流が大切になってくる。
- ・「町内会・老人会をどうするか」については、町内会・老人会はなくなると交流機会が減ってしまうので大事な事はないといけな。行政を含めたみんなで知恵を絞って考えていく必要がある。