

平成 20 年度宮前区区民会議

宮前区の宝さがし～ときめき再発見～部会(第 6 回)

平成 21 年 1 月 16 日(金) 18 時～20 時

宮前区役所第 1 会議室

次 第

開 会

1 議 事

(1) 具体的な課題解決策について

(2) 区民会議フォーラムについて

2 その他

閉 会

配布資料

資料 1 議論ペーパー

資料 2 宮前区の資源一覧(カテゴリ別・地域別)

資料 3 地域の宝募集チラシ(案)

資料 4 平成 20 年度宮前区区民会議フォーラムについて(案)

目指すべき方向性

地域みんなで共有できる宝物（顔）を通じて地域への誇りや愛着を育み、地域コミュニティの形成を図る。

全体会での意見など

- ・ときめき再発見はいい名前だ。宝が活用されないとときめかない。
- ・地域を高める。観光地として、住まいとしての価値を高める。宮前区には知られていない宝がまだまだある。
- ・新しいものを探すことも重要だが、あるものを利用することで新しいものを作ることも必要。
- ・宮前区がどんなところかアピールするものがない。
- ・宮前区は緑がたくさんあって、きれいなまちのイメージである。いいまちだと多くの人が思えるようにしたい。

- ・「やってみたい」がたくさん出てくると良い。
- ・中学校区単位くらいで、地域のみんなで宝物を探してもらえよう動きにしたい。
- ・身近な地域での宝と区全体の宝の2本立てで考えられたらいいと思う。

宮前区の宝・顔に関する現状と取組

◆地域資源（宝もの）に関する現状

歴史文化・自然・活動・都市農業など多くの魅力的な資源はあるが、区民にあまり知られていない。

区内の資源を総括的にまとめたわかりやすい資料が無い。

観光協会が発足し、区内の魅力発信に向けた活動を開始した。

目に見える宝のほか、目に見えない宝として風土などがある。

◆宮前区に対する内外のイメージ

閑静で自然豊かな良好な住宅地で、教育水準も高いといわれているが、繁華街が少なく、特徴・シンボルに欠ける面がある。

区のイメージで「とくにない」の回答した区民の割合が市内7区で最も多い（H15、市民1万人アンケート）。

「宮前区ってどんなまち？」と聞かれて、答えられるものや、共通のイメージが無いのではないかと。

◆その他 宮前区をめぐる現状

宮前地区と向丘地区は、東名高速道路が概ねその境となっている。
→宮前地区は相模の国の影響が、向丘地区には武蔵の国の影響が残っている？

元々、田園都市線沿線を中心に、良好な住宅地として開発されてきた経緯がある。

メディア等の露出が多いのは、田園都市線沿線の地域が中心である。

宝や顔があるまちのイメージ

◆区民一人ひとりにとって・・・

自分の住んでいるまちについて、区外の人に紹介することができる

地域に愛着を持っている（終の棲家とする）

地域を大切に思い、近隣との良好なコミュニケーションが図れている

◆地域社会にとって・・・

地域に愛着を持つ区民が多くなることで、豊かな地域コミュニティが形成され、地域の課題も地域が主体となって解決にあたっている

解決すべき課題

区の「宝」「顔」となりうる様々な資源を区内で共有し、区外には広くPRする必要がある。

PRを効果的に行うためには、資源の特徴をよく掴む必要がある。

【課題解決策に向けた検討手法】

現状の資源の特徴を把握

課題解決策イメージ

資源を宝物に、宝物を顔に押し上げていく具体的なプロセス

宝・顔に押し上げた区の資源を内外にPRするための具体的な手法

具体的な課題解決策

◆資源を宝物に、宝物を顔に押し上げていく具体的なプロセス（発見・共有・押し上げ）

様々な団体に地域の宝さがしを呼びかけ、実施してもらう

【検討課題】

- ★どのような手法を用いるか？
→別紙のようなチラシを各種団体に配布し、情報を寄せてもらう？
→インターネットを活用して、地図上に投稿してもらう？
- ★寄せられた情報をどのように活用するか？
→「資源を宝に」「宝を顔に」するプロセス
- ★情報提供者に対してどうインセンティブを付与するか？
- ★どのような団体に声掛けするか？
- ★スケジュールイメージは？
→近々のイベントと、来年度に行われるイベントとの関係

◆宝・顔に押し上げた区の資源を内外にPRするための具体的な手法

宮前区の資源一覧(カテゴリ別)

平成21年1月15日現在

大分類	中分類	資源名	地域	
自然	緑・緑地・公園	宮前区の里山	区内全域	
		南野川ふれあいの森	野川	
		野川ふれあいの森	野川	
		野川十三坊台特別緑地保全地区	野川	
		カッパーク鷺沼	鷺沼	
			土橋	
			小台	
		菅生緑地	水沢	
		生田緑地	菅生	
			五所塚	
			平	
			初山	
			神木本町	
			野川	
		水		東高根森林公園
	矢上川・有馬川水系			野川
				東有馬
				有馬
	湧水			犬蔵
	平瀬川水系			水沢
				菅生ヶ丘
				菅生
				平
			湧水	初山
			平瀬川水系	神木本町
			ホタル	犬蔵
	生物	植物		初山
			宮前区の花・コスモス	区内全域
			宮前区の木・サクラ	区内全域
			影向寺の乳イチョウ	野川
			影向寺のイチョウ、サルスベリ	野川
			野川梅の里	野川
			野川のコスモス畑	野川
下有馬不動尊のヤブツバキ			東有馬	
有馬植木の里			有馬	
有馬椿の里			有馬	
有馬梅林公園			有馬	
有馬つつじ公園			有馬	
ケヤキ			有馬	
イヌツゲ・イロハカエデ			小台	
イトヒバ			菅生	
平中学校の保存樹林			平	
ケヤキ	平			

大分類	中分類	資源名	地域	
自然	植物	白幡八幡大神のクスノキ	平	
		等覚院のツツジ	神木本町	
		東高根のシラカシ林	神木本町	
		NEC跡地の街路樹など	宮崎	
		泉福寺のイチヨウ・サルスベリ	馬絹	
歴史文化	史跡・遺跡	野川神社境内遺跡	野川	
		十三菩提遺跡	野川	
		潮見台遺跡	潮見台	
		権現台遺跡	五所塚	
		東高根遺跡	神木本町	
		馬絹古墳	馬絹	
		歴史のある道	大山街道	有馬 鷺沼 宮前平 小台
			鎌倉古道	菅生
			大山街道	宮崎
			伝承・民俗文化	宮前音頭
	武蔵野音頭			区内全域
	野川囃子			野川
	有馬大正踊り八木節			有馬
	有馬囃子			有馬
	護符・オオカミ伝説			土橋
	土橋万作踊り			土橋
	平瀬川の歌			水沢
	初山の獅子舞			菅生
	平瀬川の歌	菅生		
		平		
	白旗八幡大神の禰宜舞	平		
	平囃子	平		
	初山の獅子舞	初山		
	平瀬川の歌	神木本町		
	寺社仏閣	野川神明社		野川
		影向寺		野川
		和田八幡宮		野川
		西藏寺	野川	
		長善寺	東有馬	
		有馬不動堂	有馬	
		有馬神明神社	有馬	
		福王寺	有馬	
		土橋神社	土橋	
		正福寺	土橋	

大分類	中分類	資源名	地域	
歴史文化	寺社仏閣	八幡神社	宮前平	
		犬蔵天神社	犬蔵	
		如意院	水沢	
		八雲神社(天王社)	菅生ケ丘	
		菅生神社	菅生	
		秋月院	菅生	
		長安寺	菅生	
		白幡八幡大神	平	
		東泉寺	平	
		本遠寺	初山	
		神木天満宮	神木本町	
		長尾寺	神木本町	
		神木山等覚院	神木本町	
		泉福寺	馬絹	
		浄照寺	馬絹	
		慈照寺	馬絹	
	馬絹神社	馬絹		
	その他	川崎考古学研究所	有馬	
産業	食べ物	宮前のブロッコリー	区内全域	
		宮前のダイコン	区内全域	
		宮前のトマト	区内全域	
		宮前メロン	野川	
		お好み甘納豆	野川	
		ふる舞いそば	小台	
		産みたて卵	水沢	
		唐辛子エッセンス	平	
		ハーブピネガー	平	
		わがままいちご	平	
		カップブディング	南平台	
		神木とろ～りプリン	神木本町	
		馬絹の小菊	馬絹	
		馬絹の花桃	馬絹	
			農業	盛んな都市農業
	まち・施設	ランドマーク・モニュメント	(駅前のシンボル)	鷺沼
蔵敷交差点モニュメント			菅生	
施設		有馬療養温泉旅館	東有馬	
		鷺沼ボウル	鷺沼	
		フロントタウン鷺沼	鷺沼	
		東名川崎IC	土橋	
		天然温泉 湯けむりの庄	宮前平	
		川崎市中央卸売市場北部市場	水沢	

大分類	中分類	資源名	地域
まち・施設	施設	電車とバスの博物館	宮崎
	道	名前のついた坂	区内全域
	商店	天然酵母のパン屋	野川
		ペット業界のパイオニア店舗	有馬
	その他	教育水準が高いと言われている	区内全域

宮前区の資源一覧(地域別)

平成21年1月15日現在

地域	大分類	中分類	資源名		
区内全域	自然	緑・緑地・公園	宮前区の里山		
		植物	宮前区の花・コスモス 宮前区の木・サクラ		
		歴史文化	伝承・民俗文化	宮前音頭 武蔵野音頭	
	産業	食べ物		宮前のブロッコリー 宮前のトマト 宮前のダイコン	
			農業	盛んな都市農業	
			まち・施設	道	名前のついた坂
		その他	教育水準が高いと言われている		
	野川	自然	緑・緑地・公園	野川十三坊台特別緑地保全地区 野川ふれあいの森 南野川ふれあいの森	
				水	矢上川・有馬川水系
				植物	影向寺のイチヨウ、サルスベリ 影向寺の乳イチヨウ 野川梅の里 野川のコスモス畑
歴史文化			史跡・遺跡	野川神社境内遺跡 十三菩提遺跡	
				伝承・民俗文化	野川囃子
				寺社仏閣	和田八幡宮 西藏寺 影向寺 野川神明社
産業			食べ物	宮前メロン お好み甘納豆	
				まち・施設	商店

地域	大分類	中分類	資源名
東有馬	自然	水	矢上川・有馬川水系
		植物	下有馬不動尊のヤブツバキ
	歴史文化	寺社仏閣	長善寺
	まち・施設	施設	有馬療養温泉旅館
有馬	自然	水	矢上川・有馬川水系
		植物	有馬椿の里
			有馬植木の里
			有馬梅林公園
	有馬つつじ公園		
	歴史文化	歴史のある道	ケヤキ
			大山街道
		伝承・民俗文化	有馬囃子
			有馬大正踊り八木節
		寺社仏閣	有馬神明神社
福王寺			
まち・施設	その他	有馬不動堂	
		川崎考古学研究所	
まち・施設	商店	ペット業界のバイオニア店舗	
	鷺沼	自然	緑・緑地・公園
歴史文化		歴史のある道	大山街道
まち・施設		ランドマーク・モニュメント	(駅前シンボル)
		施設	フロントウン鷺沼
まち・施設		鷺沼ボウル	
	土橋	自然	緑・緑地・公園
歴史文化		伝承・民俗文化	土橋万作踊り
			護符・オオカミ伝説
		寺社仏閣	正福寺
土橋神社			
まち・施設	施設	東名川崎IC	

地域	大分類	中分類	資源名
宮前平	歴史文化	歴史のある道	大山街道
		寺社仏閣	八幡神社
	まち・施設	施設	天然温泉 湯けむりの庄
小台	自然	緑・緑地・公園	カッパーク鷺沼
		植物	イヌツゲ・イロハカエデ
	歴史文化	歴史のある道	大山街道
	産業	食べ物	ふる舞いそば
犬蔵	自然	水	湧水
		生物	ホタル
	歴史文化	寺社仏閣	犬蔵天神社
水沢	自然	緑・緑地・公園	菅生緑地
		水	平瀬川水系
	歴史文化	伝承・民俗文化	平瀬川の歌
		寺社仏閣	如意院
	産業	食べ物	産みたて卵
まち・施設	施設	川崎市中央卸売市場北部市場	
潮見台	歴史文化	史跡・遺跡	潮見台遺跡
菅生ヶ丘	自然	水	平瀬川水系
	歴史文化	寺社仏閣	八雲神社(天王社)

地域	大分類	中分類	資源名		
菅生	自然	緑・緑地・公園	生田緑地		
		水	平瀬川水系		
		植物	イトヒバ		
	歴史文化	歴史のある道	鎌倉古道		
		伝承・民俗文化	初山の獅子舞		
			平瀬川の歌		
		寺社仏閣	秋月院		
			長安寺		
			菅生神社		
	まち・施設	ランドマーク・モニュメント	蔵敷交差点モニュメント		
五所塚	自然	緑・緑地・公園	生田緑地		
	歴史文化	史跡・遺跡	権現台遺跡		
平	自然	緑・緑地・公園	生田緑地		
		水	平瀬川水系		
		植物	白幡八幡大神のクスノキ 平中学校の保存樹林 ケヤキ		
	歴史文化	伝承・民俗文化	平瀬川の歌 平囃子 白旗八幡大神の禰宜舞		
		寺社仏閣	白幡八幡大神 東泉寺		
		産業	わがままいちご 唐辛子エッセンス ハーブピネガー		
		南平台	産業	食べ物	カッププディング

地域	大分類	中分類	資源名
初山	自然	緑・緑地・公園	生田緑地
		水	湧水
		生物	ホタル
	歴史文化	伝承・民俗文化	初山の獅子舞
		寺社仏閣	本遠寺
神木本町	自然	緑・緑地・公園	東高根森林公園
		水	平瀬川水系
		植物	東高根のシラカシ林
			等覚院のツツジ
	歴史文化	史跡・遺跡	東高根遺跡
		伝承・民俗文化	平瀬川の歌
		寺社仏閣	長尾寺
			神木天満宮
			神木山等覚院
	産業	食べ物	神木とろ〜りプリン
宮崎	自然	植物	NEC跡地の街路樹など
	歴史文化	歴史のある道	大山街道
	まち・施設	施設	電車とバスの博物館
馬絹	自然	植物	泉福寺のイチヨウ・サルスベリ
	歴史文化	史跡・遺跡	馬絹古墳
		寺社仏閣	泉福寺
			馬絹神社
			慈照寺
		浄照寺	
	産業	食べ物	馬絹の小菊
		馬絹の花桃	

☆ 宮前区 の 宝さがし ☆ ときめき再発見!

地域の資源・宝もの大募集!

☆ あなたの地域の魅力や自慢、資源を教えてください!

第2期宮前区区民会議では、宮前区を代表する資源や宝物を区民みんなで探すことを通して、コミュニティを豊かにし、宮前区の魅力を多方面に報せていきたいと考えています。

例えばこんな宝物...

自然・生き物・お祭り・道・建物・イベント・人・場所
食べ物・お店・農業・イベント・活動 などなど
あなたが良い! 思うものをなんでも推薦して下さい!

ききたい!

買いたい!

食べたい!

宝さがしの期間：平成21年〇月～〇月

☆ 裏面のフォームを使って、ぜひ情報をお寄せ下さい!





F A X送信表

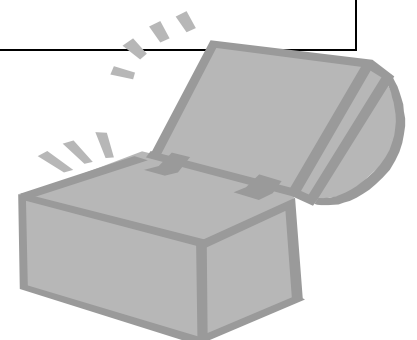
044・856 - 3119

もしくはE - m a i l :

第2期宮前区区民会議事務局（宮前区役所企画課）

わたしが推薦する宮前区の資源・宝

推薦するもの	
推薦するものがある 場所、季節など	
推薦する理由	
推 薦 者 氏 名	性別： 男 ・ 女 年齢 歳代
連 絡 先	電話： Fax： 電子メール：
宮前区の資源や宝物に関して何かご意見がありましたらご記入ください。	



平成 20 年度 宮前区区民会議フォーラムの開催について（案）

日時

平成 21 年 3 月 15 日(日)14:00～17:00 13:30～16:30

目的

- より多くの区民に区民会議の意義、検討内容を知ってもらう
 参加した区民と共に、宮前区の公園や宝、まちづくりについて考える
 （区民とともに開く**拡大区民会議**のイメージ）
- ・ によって、実際の取組を進める段階になったときの担い手を増やす。

場所

宮前区役所大会議室（全体会会場）、第 2・4 会議室（分科会会場）

内容

- 第1部——全体会——区民会議からの検討経過報告
 第2部——分科会——2部会のテーマに会場を分かれての事例紹介、意見交換会
 第3部——全体会——分科会結果の発表、総括

- 第1部 全体会 区民会議からの検討経過報告、事例紹介**
第2部 分科会 2部会のテーマに会場を分かれての意見交換会
第3部 全体会 分科会結果の発表、総括

分科会の開催について

- ・ 公園・地域づくり部会、宮前区の宝探し部会の両部会でそれぞれのテーマ内容に絞って、参加者と共に検討を深める分科会を開催する。
- ・ 全体会でこれまでの検討経過の概要の説明と**活動事例の発表**をした後、会場を移して開催する。
- ・ 参加者はその場で参加したいと思った分科会の方に参加する。

スケジュール

12:00 11:30	委員集合・会場準備	会場設営 打合せ（進行確認等） 発表リハーサル等
13:30 13:00	開場・受付	受付も委員で
14:00 13:30	主催者あいさつ	永野委員長
14:05 13:35	区長あいさつ	松下区長
14:10 13:40	本日の趣旨、流れ等の説明	副委員長
14:15 13:45	区民会議からの今年度の検討経緯の報告 公園・地域づくり部会 宮前区の宝探し～ときめき再発見～部会	両部会長 プロジェクター等用いて簡単に各 10分
14:05	地域の活動事例紹介	プロジェクター等用いて簡単に各 10分
14:35 14:25	分科会案内（会場案内等）	司会より
14:25	休憩・会場移動	

14:45 14:35 ~ 16:05 15:35	分科会（進行の詳細は分科会進行案参照）	
休憩・会場移動		
16:45 15:45	全体会（分科会報告） 公園・地域づくり部会 宮前区の宝探し～ときめき再発見～部会	各 20 分 （発表 10 分、質疑・意見交換 10 分）
16:55 16:25	区長あいさつ	松下区長
17:00 16:30	閉会	

分科会進行案（全体 1 時間 20 分 **全体 1 時間**）

——活動事例の紹介発表を行い、質疑、意見交換を行う。（20 分）

- ・ 公園が地域づくりの場となっている事例、地域の宝物を発掘・活用している事例
- ・ 事例はできれば区内とする（参加者がより身近に感じる。発表者も区民として参加できる。）
- ・ 例：公園なら「鷲ヶ峰公園管理運営協議会」「宝は野川かるた」委員に意見を伺う

活動の事例発表は全体会でを行う

部会検討テーマに関連した投げかけを行い、ディスカッションする。（50 分）

例：公園 「あなたの地域の公園はどう利用されていますか？」

「あなたの地域ではどんなことができると思いますか？」

例：宝物 「あなたの地域にはどんな宝物や資源、顔がありますか？」

「それをもっと知ってもらい、活かすにはどんなことができますか？」

投げかけの質問も事前に両部会で検討する。

批評や第三者視点の意見に留まらずに、それぞれ自分の地域に置き換えて、主観的視点から何ができるか/できないか？その理由は何か？深めるようにする。

分科会の司会、ディスカッションの進行は区民会議委員が行う。

ディスカッションの記録（模造紙上での意見のラベル整理や写真撮影）進行補助は事務局（コンサルタント）が行う。（いつもの専門部会形式）

ディスカッションの振り返り、まとめ（10 分）

コンサルタントが、ラベルで振り返りを行った上で、まとめの議論を行う。

（全体会での報告）

分科会終了後、全体会で分科会の検討結果の簡単な報告を行う。

その他

- ・ サブタイトルをつける…（例）宮前区の公園、宝物についてみんなで考えよう！
- ・ 1月の部会で、分科会で紹介する事例（できれば区内）参加者とディスカッションを行う前提となる投げかけ質問、分科会の司会者等の検討を行う。
- ・ 1月中に紹介する事例等確定し、チラシを作成する。
- ・ 2月中に事務局及び委員の協働体制で、参加してほしい団体や区民への呼びかけ・PRを行う。
2月21日の「まちづくりひろば」の場も活用する。

今後の検討事項

- ・ 1月14日までに全体スキーム案を確認（メール・郵送）
- ・ **両部会(1月)：分科会の内容案決定（誰がどの団体に声をかけるのか、どのような議論をするか）**
- ・ 企画部会(1月)：全体スキーム案（委員の役割分担を含む）の決定
- ・ 全体会(2月)：全体スキームの決定