



季刊

2011. 6

防災ニュース 第12号

宮前区役所地域振興課
宮前区まちづくり協議会防災部会

平成23年3月11日に発生しました東日本大地震により亡くなられた方々のご冥福を心からお祈り申し上げますとともに、ご遺族の皆様に謹んでお悔やみ申し上げます。

1日も早い復興を願っております。

宮前区で大地震が起きたときのために…

明かいの確保と飲み水の確保

3月11日の東日本大地震で、宮前区では発生直後から停電が長時間続き、多くの区民の方々が不安な夜を過ごすこととなりました。

また、水分は生命を維持するために、もっとも重要なものですが、地震の影響でパイプの破損などが起こり、水道が使用できなくなってしまう可能性があります。



このような状況が発生したとき、どのように対処すればよいのか、関心をお持ちの方も大勢いらっしゃるのではないのでしょうか。

そこで、今回の防災ニュースでは、停電になったときのためにどうすれば良いのか、また、非常時の飲料水について紹介します。

停電になったときのために

地震による停電はもちろんのこと、これからは計画停電もありえますので、いっそうの備えが必要です。

その1 停電のために用意しておくもの

①懐中電灯

安全で手軽な明かりです。また、手回し発電式や太陽光充電式ですと、電池が調達できない時に重宝します。もし、手頃な懐中電灯が入手できない場合、ライト付きのキーホルダーなどでも、ある程度の代用になります。



②携帯ラジオ



テレビが使えない状況での、貴重な情報源となります。携帯電話と併用すると、より広く情報収集ができます。また、こちらも手回し発電式や太陽光充電式のものがあります。

その2 停電になったときの行動

明かりが無い、周囲の状況がよくわからない、だから不安になる。というのは、普通のことです。

しかし、家にいるのが不安だからと言って、すぐに外に出るのは、危険です。また、外出時に停電が起きたときには、普段以上に周囲に気をつけましょう。

まずは、落ち着いて行動することが重要です。家にいることも、自分の身を守る1つの選択肢だということを忘れないようにしましょう。



もしもの時の飲料水

お近くの応急給水拠点を確認しておきましょう。災害で水道が使用できなくなったときには、この拠点で給水が行われることとなります。

ただし、皆様に水が行き渡るまでに時間がかかる場合がありますので、普段から、水の備蓄をおきましょう。

3リットルで大人1人の1日分というのが目安です。3日分以上用意しておくといいでしょう。

災害時応急給水拠点		
No.	所在地	目標
01	野川 3006	野川台西口バス停東側
02	有馬 6-6-1	中有馬交差点東側
03	宮崎 3-5-15	市立宮崎台小学校北東側
04	土橋 3-1-1	上下水道局鷺沼配水所南側
05	菅生 6-33-13	ハイツブルーム前
06	菅生ヶ丘 29-8	稗原交差点北側
07	宮前平 2-20-5	宮前区役所構内駐車場内
08	神木本町 2-10-1	東高根森林公園内
09	野川 801	市営・東急バス 野川郵便局前バス停
10	菅生 4-6-10	向ヶ丘自動車学校入口
11	野川 3193	野川第2公園東側
12	野川 3029	野川第3公園内
13	有馬 7-7-1	市立有馬中学校南側
14	宮崎 107	市立宮崎中学校東側
15	宮前平 2-7	市立宮前平中学校南側
16	平 3-15-1	市立平中学校北側
17	神木本町 5-11-1	市立向丘中学校東側
18	長尾 6-34-7	長尾加圧ポンプ所前
19	三田 4-6-15	長沢浄水場北側
20	枅形 6-26	民家園入口前
21	梶ヶ谷 2-10	梶ヶ谷第1公園

<水道水をくみ置きする時の注意点>

- ① 密栓できる容器を用意し、よく洗ってから使いましょう。
- ② 水道水を容器の口いっぱいに入れ、ホコリや雑菌が入らないように、しっかりとフタを閉めましょう。
- ③ 冷暗所に保存しましょう。
- ④ 保存できる期間は、20リットルで約1週間が目安です。
(残留塩素の消毒効果を考慮して、3日に1度は水を換えましょう。)

- ※1 水道水に含まれる残留塩素は、空気に触れる面が少ないほうが長持ちします。
- ※2 残留塩素には消毒効果があり、細菌の繁殖を一定程度抑えることができますが、時間がたつと残留塩素が減少するため、細菌が繁殖しやすくなってしまいます。
- ※3 一部の浄水器では、残留塩素を取り除いてしまうものがあります。残留塩素のなくなった水は保存に向きませんのでご注意ください。

知って役立つ!

今回の地震では、ガスの復帰作業が必要となるご家庭が多くありました。しかし、その方法をご存知だった方は少なかったようですので、この機会にしっかりと確認をして、ご自分で復帰できるようにしておきましょう。

東京ガスの「マイコンメーター」は

TOKYO GAS

● 大きな地震（震度5程度以上）があった時 ● ガスの圧力が異常に低くなった時 ● 多量のガスがもれた時

自動的にガスを止める安全装置付ガスメーターです。いざと言う時でも安心です。

安全装置が作動して止まった、マイコンメーターの復帰手順

メーターの色：クリーム色または白色



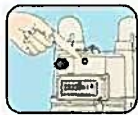
1 すべてのガス器具を止める。屋外の器具も忘れずに。メーターガス栓は止めない。



3 復帰ボタンを奥まで押し、すぐ手を離す。ボタンは元に戻り、赤ランプが再び点滅したらキャップを元に戻す。



2 復帰ボタンのキャップを外す。



4 約3分待つ。この間にマイコンが安全を確認。赤ランプの点滅が消えるとガスが使えます。

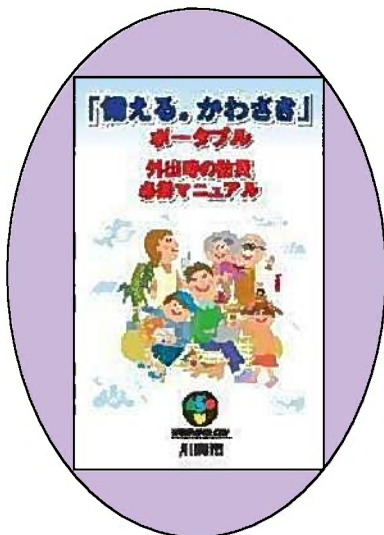
※ 3分以上点滅が続くときは、ガス器具の止め忘れがないかを再確認し、やり直してください。

※ 正常に復帰しないときは、最寄りの東京ガスへご連絡ください。



<http://www.tokyo-gas.co.jp>

（資料提供：東京ガス株）



「備える。かわさき」ポータル

もうお持ちでしょうか？こちらには外出時の災害の備えなどの防災情報を掲載しています。緊急連絡先や帰宅経路を書き込むことができますので、ご家族で「わが家の防災対策」を話し合ってみましょう。区役所地域振興課の窓口で配布しています。

今回の大地震で屋根瓦が落ちてしまったお家が数件ありました。

雨漏りを防ぐためにも、梅雨に入ってしまう前に、屋根瓦の点検をおくことをお勧めします。

防災ニュースに関するお問合せは宮前区役所地域振興課（044-856-3137）まで