



季刊

# 防災ニュース

2011.12  
第14号

宮前区役所地域振興課／宮前区まちづくり協議会防災部会

防災には、自助・共助・公助という考え方があります。今回は、「共助」に目を向け、地域での防災ということで、「自主防災組織」に焦点を当ててみたいと思います。



## Q.あなたも「自主防災組織」のメンバーだということを知っていますか？

自主防災組織は、各町内会・自治会を母体として結成された組織です。基本的には、町内会・自治会の住民の方たち全員が、自主防災組織に参加していることとなります。

## Q.ずばり「自主防災組織」はどんな活動をするのですか？

災害時に、みんなで助け合いながら活動する組織です。

自主防の役割には2種類あります。1つめが平常時の役割、もう1つが災害時の役割です。

### 平常時

- ◎防災訓練
- ◎体制作り
- ◎防災に関する勉強

### 災害時

- ◎避難誘導
- ◎給水・給食
- ◎救出・救助活動

## Q.宮前区には「自主防災組織」がいくつあるかご存知ですか？

宮前区では76団体の自主防災組織が結成されています。宮前地区に31、向丘地区に45団体あります。地域としての町内会や自治会に参加していないマンションなどの中には、独自に自主防災組織を結成しているところもあり、防災訓練などを行っています。ご自分の自主防災組織の活動に参加してみましょう。

### 宮前区内の「自主防災組織」(2011.11現在)

- |               |                   |                 |                  |
|---------------|-------------------|-----------------|------------------|
| ○有馬町会         | ○秀和宮崎台レジデンス自衛消防隊  | ○平住宅自治会         | ○向ヶ丘第五次自治会       |
| ○市営有馬第1住宅自治会  | ○日本生命鷺沼荘          | ○南平自治会          | ○菅生台自治会          |
| ○市営有馬第二団地自治会  | ○野川住宅管理組合         | ○南平自治会          | ○菅生ヶ丘自治会         |
| ○市営有馬第3住宅自治会  | ○野川やと睦会           | ○南平公社住宅自治会      | ○稗原団地自治会         |
| ○県営有馬団地自治会    | ○宮崎台グリーンハイツ防火管理   | ○南平町内会          | ○稗原自治会           |
| ○大塚町内会        | ○新神木自治会           | ○南平第二団地自治会      | ○防衛省川崎宿舍自治会      |
| ○梶ヶ谷金山町内会     | ○宮前平グリーンハイツ自治会    | ○南平ハイツ自治会       | ○宮前平パークハイツ自治会    |
| ○国家公務員宿舎      | ○宮前平ロイヤルマンション管理組合 | ○南平みどり会         | ○市営鷺ヶ峰住宅自治会      |
| ○宮崎台住宅自治会     | ○ライオンズマンション宮前平    | ○初山住宅自治会        | ○鷺ヶ峰西住宅自治会       |
| ○鷺沼町会         | ○第2管理組合           | ○初山団地自治会        | ○エクセル宮前平自治会      |
| ○土橋町内会        | ○小台町内会            | ○南菅生自治会         | ○五所塚町内会          |
| ○野川町内会        | ○市営宮崎団地自治会        | ○向ヶ丘コーポピアネーズ自治会 | ○神木本町自治会         |
| ○野川台自治会       | ○クリエール宮前平管理組合     | ○ライオンズマンション     | ○平風久保町内会         |
| ○県営野川南台団地自治会  | ○一の丸自治会           | ○宮前平ヒルズ管理組合     | ○市営高山団地自治会       |
| ○野川西団地自治会自主防災 | ○犬蔵自治会            | ○市営清水台団地自治会     | ○平高山自治会          |
| ○花の台町内会       | ○グリーンコーポ多摩プラザ管理組合 | ○菅生団地自治会        | ○平日影自治会          |
| ○東有馬町会        | ○グリーンヒル宮前平住民の会    | ○蔵敷自治会          | ○平日向自治会          |
| ○馬絹町内会        | ○白幡台自治会           | ○蔵敷団地親和会        | ○長尾住宅管理組合        |
| ○宮崎町内会        | ○白幡台住宅管理組合        | ○長沢自治会          | ○向ヶ丘センチュリータウン自治会 |
| ○宮崎6丁目自治会     | ○菅生住宅自治会          | ○初山自治会          |                  |

実際の「自主防災組織」の取材が中面にあります。ぜひご覧ください！

CASE STUDY

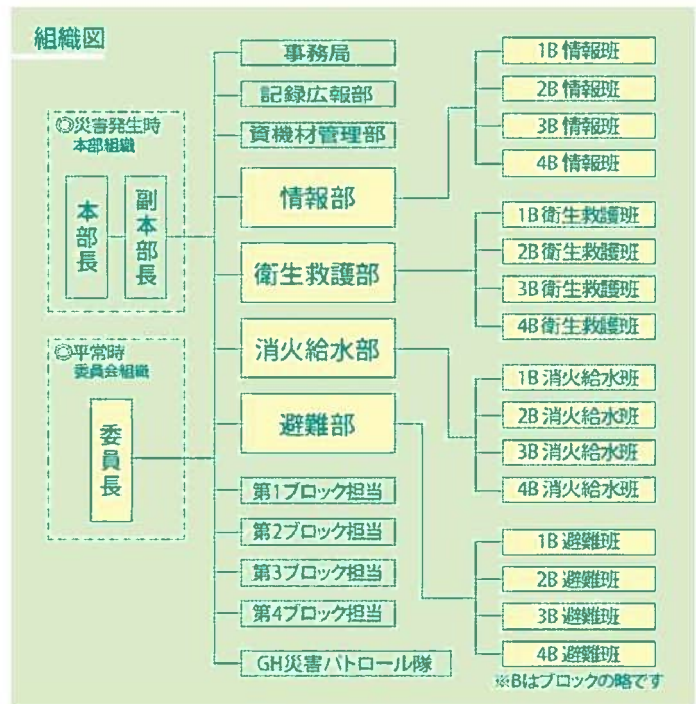
# 宮前平グリーンハイツ自治会の 自主防災組織の活動をご紹介します。

宮前区内の自主防災組織活動の参考例として、宮前平グリーンハイツ(以下GH)自治会の自主防災組織をご紹介します。GH自主防災組織は1982年に発足以来、29年間に渡って模範的な活動を続けています。今回は発足当初から活動に参加している松本 忠委員長にお話を伺いました。

## 組織のメンバーはどのような活動をしているのですか。

基本的にはGHの自治会に加入してもらうと同時に、自主防災組織のメンバーとしての役割を受け持つってもらうようになるのですが、団地ということを考慮して各階段ごとに次の4つの部門をバランスを考えて割り振っています。

- 情報部…災害時の情報伝達にあたります。ビルなどによる電波障害がないか、区役所や避難所などに散開してトランシーバーの送信テストを定期的に行っています。
- 衛生救護部…救護所の設置、けが人の救出、応急処置にあたります。3カ月に1回、仮設トイレの組立の練習をしています。
- 消火給水部…初期消火活動と給水活動にあたります。3カ月に1回以上、給水施設の給水装置の取り付け訓練をします。炊き出しも消火給水部が受け持ちます。
- 避難部…避難場所までの誘導、避難所の運営ルール作成などを担当。平常時から階段ごとの災害弱者を把握しておきます。



## GH自主防災組織ではどんなものを 備蓄していますか？

GHには1000世帯以上の住民がいるので、備蓄も4ブロックに分けて行っています。自主防災組織が備えているものは仮設トイレ、担架、トランシーバー、スコップ、発電機など避難や救護に使用するための資機材です。非常食、飲料水等の備蓄とラジオ、ヘルメットなどは各家庭で備えるようお願いしています。資機材の点検は資機材管理部が定期的に行い、不良品の交換、必要なものの購入等を行います。

防災倉庫の中身を見せていただきました



メガホン	担架	ロープ各種
トランシーバー	毛布	チェーンソー
仮設トイレ(洋式・和式)	救急箱	ディスクカッター
パーソナルテント	ヘルメット	三角巾
発電機	スコップ	各種電池
投光器	防煙マスク	はしご(一部のみ)
揚水ポンプ一式	レスキューセット	

## 自主防災組織の問題点、改善点を教えてください。

GHの自主防災組織は多くの住民の方が熱心ですし、今までは世代交代も比較的順調にいていきましたが、最近は若い住民が減少してきてメンバーの高齢化という問題があります。また社宅の住民など自主防災組織に加入していない方も、災害時に無視をするわけにはいかないので、どのように対応すべきかは課題として挙がっています。

## 平成23年度 GH 総合防災訓練レポート



今年の訓練には  
683名が  
参加しました

年1回行われる総合防災訓練は、自主防災組織の日ごろの活動の成果を確かめる大切なイベントです。訓練の内容は基本的には変えたり増やしたりせずに、最低限のことがしっかり、繰り返してできることを目指しています。

◎日時：平成23年9月25日(日)  
午前9時30分伝達訓練よりスタート

◎総合訓練会場：GH中央公園

## 1 伝達訓練

東日本大震災の時に電話が繋がらなくなったことを教訓に、今年から徒歩連絡網に加えて屋外スピーカーでの伝達、自動車巡回とメガホンによる伝達を取り入れました。各階段ごとでは、避難部が進行役になり災害弱者の確認、避難場所の確認などを行います。



第一給水塔の  
スピーカーが  
活躍しました

## 2 消火訓練

初期消火は災害時の活動にとって欠かせません。訓練では期限間近で詰替え前の消火器を使用。自分のものを自分で使うことを基本にしています。毎年10~15本は集まりますが、不十分なので消防署から水消火器を借りての訓練も行いました。



消火器は実際に  
使ってみることが  
大切です

## 3 仮設トイレ組立

仮設トイレの組立訓練は、衛生救護部が中心となって行います。慣れないと難しい作業ですが、衛生救護部のメンバーは、日ごろから実際に組立てたり、手順などを確認するなどの練習をしています。総合訓練では初心者に指導しながらの作業になりました。



日ごろの練習の  
成果もあって  
見事完成！

## 4 搬送・救護訓練

担架を使っての搬送や、三角巾の使用法・心肺蘇生法などの救急処置の訓練は、部門に関わらず多くの住民に体験してもらいます。公的な救護が来るまでの処置を川崎体育救護クラブに指導していただき、参加者も真剣に取り組んでいました。



ご近所の力が  
貴重な命を  
救います

心肺蘇生法の  
訓練では  
AEDの使用法を  
体験しました

\*AEDは常備していません。

～防災に対する意識を高め、災害に備えよう～

# 平成23年度 宮前区防災フェア開催!

宮前区防災フェアは、区民の皆様には防災への意識と知識を高めていただくことを目的として、平成20年度より開催しています。



前回の防災フェアの様子  
左上より：  
○起震車体験  
○ぼうさい出前講座  
○川崎市消防音楽隊によるオープニング  
○大ホール受付

## 今年度の防災フェアのご案内

入場  
無料

### ◆東日本大震災の体験談を聞こう!

大ホールにて 開場 14:30 / 開始 14:45 予定

東日本大震災で大きな被害を受けた宮城県南三陸町から、「語り部の会」の方をお招きして、被災体験を語っていただきます。

「語り部の会」とは南三陸町で起きた3.11のことを忘れ去られないように、もう二度と同じことが起きないように伝えていきたい…。被災を受けた皆様が「伝える」ことで生きる使命感を感じながら誕生したプロジェクトです。



### ◆防災の“確かな知識”を身につけよう!



ペットの防災講習、ぼうさい出前講座、宮前消防署による講話をはじめ、各種防災関係団体・企業による展示も実施いたします。

東日本大震災を機に防災意識が高まっている現在、改めて防災に関して、必要な知識を学ぶことができます。

その他、恒例の川崎市消防音楽隊によるオープニングなど、楽しいイベントもございます。ぜひお誘い合わせの上、お越しください。多くの方々のご来場をお待ちしています。

日 時：平成24年1月20日(金) 12:00～16:30

南三陸町の語り部の方による講演は、開場 14:30 / 開始 14:45 を予定

場 所：宮前市民館 大ホール他

問合せ：宮前区役所地域振興課

電 話：856-3137