

未就学のお子さんを対象とした保育・教育の場には、さまざまな種類があります。

利用日数	年齢	名称	申込	概要	利用時間
週3日以下または時々	0～5歳	認可保育所の一時保育	各園	3章 (P.75～) 参照	各施設へ相談
		川崎認定保育園のリフレッシュ保育			
		乳幼児宿泊一時預かり(ショートステイ)事業			
週4日以上	0～2歳	地域型保育事業	区役所	定員6～19人の少数保育。(C型は6～10人) A型：保育従事者全員が保育士資格あり。 B型：保育従事者の1/2以上が保育士資格あり。 C型：家庭的保育者*が保育。	A型・B型：8時間または11時間 C型：原則、8:30～17:00
				家庭的保育	定員5人以下の少人数で、家庭的保育者*が保育。
		事業所内保育		事業所の保育施設で従業員の子と地域の子と一緒に保育。	8時間または11時間
	0～5歳	認可保育所	区役所	保護者が就労等のため家庭で常時保育できない場合、保護者に代わり保育を行う児童福祉施設。	8時間または11時間
		認定子ども園(2号、3号認定部分)		就学前の教育・保育を一体的に提供し、地域の子育て支援も行う施設。	
		川崎認定保育園		市が定めた基準を満たし、市が独自に認定した施設。	
	3～5歳	幼稚園	各園	幼児を対象とする学校教育施設。	4時間(園により、標準教育時間前後の預かり保育を実施)
		認定子ども園(1号認定部分)		就学前の教育・保育を一体的に提供し、地域の子育て支援も行う施設。	
	—	—	企業主導型保育事業	各園	国と企業が直接協議して運営する保育施設。
地域保育園			各園	市に開設の届出をし、認可外保育施設指導監督基準を満たす施設。	

\*川崎市では、「保育士・看護師・准看護師・幼稚園教諭いずれかの資格を持ち、保育所等で2年以上乳幼児の保育経験がある」等の要件を満たした方を家庭的保育者としています。

### 左記以外の保育・教育の場

名称	概要
夜間保育、休日保育、病児・病後児保育	保育所等に通うお子さんが、通常の保育時間外の保育が必要なときや、病気等により集団保育を受けられない場合に利用できます。
幼児園	幼稚園類似の無認可幼児教育施設です。このうち市の基準に該当する施設へ通園する場合、保育料の補助が受けられます。 問 こども未来局 幼児教育担当 TEL 044-200-3179
自主保育	保護者同士が預けあいを行う中でお子さんを育てていく保育の方法です。(宮前区の自主保育グループについてはP.63参照) 一定の要件を満たすグループに対し、活動費の一部を補助する制度があります。 問 こども未来局 保育・子育て推進部 TEL 044-200-3414

### 認定子ども園とは？

幼稚園と保育所の両方の良さを生かそうとする施設です。保護者のニーズ等に応じ、さまざまなタイプがあります。利用するためには教育・保育給付認定を受ける必要があります。

- ・受入年齢：0歳～未就学のお子さん(園により異なります)
- ・開園日時：月～金 7:00～18:00(または7:30～18:30)  
 ※1号認定児の教育時間は9:00～14:00で、春・夏・冬の長期休園があります。園により、希望者へ預かり保育を実施しています。  
 ※2号、3号認定児は、19時または20時まで延長保育が利用できます。園により、土曜保育を実施している場合もあります。
- ・保育料：認定区分等により、市が決定します。ただし、別途、入園料等が必要な場合があります。

タイプ	概要
幼保連携型	幼稚園的機能と保育所的機能の、両方をあわせ持つ単一の施設。
幼稚園型	認可幼稚園が、保育が必要な子どものための保育時間を確保するなど、保育所的な機能を備えたもの。
保育所型	認可保育所が、保育が必要な子ども以外の子どもも受け入れるなど、幼稚園的な機能を備えたもの。(川崎市では該当なし)
地方裁量型	幼稚園・保育所いずれの認可もない地域の教育・保育施設が、認定子ども園として必要な機能を果たすもの。(川崎市では該当なし)

## 「幼児教育・保育の無償化」とは

令和元年10月から、認可保育所、認定こども園、幼稚園及び認可外保育施設等を利用する3歳児から5歳児までのお子さん、0歳児から2歳児までのお子さん（住民税非課税世帯のみ）の利用料の無償化が始まりました。

なお、無償化の対象となる利用料には通園送迎費、給食費、延長保育料、行事費などは含まれません。

幼児教育・保育の無償化の実施に伴い、保育所等以外の幼稚園（私学助成）や認可外保育施設等の利用者についても新たに給付制度が始まりました。給付にあたっては、施設等利用給付認定を受けることが必要です。

### ● 無償化の対象施設と給付（上限）額

施設類型	対象者	保育の必要性	利用料の無償化対象（上限）額
認可保育所、 認定こども園（保育所部分） 地域型保育事業	0～2歳児（※2） （非課税世帯のみ）	あり	全額
	3～5歳児		
認可外保育施設等（※1）	0～2歳児 （非課税世帯のみ）	あり	月額 42,000 円まで
	3～5歳児		月額 37,000 円まで
幼稚園、認定こども園（幼稚園部分） 幼稚園・認定こども園の 預かり保育	満3歳（※3） ～5歳児	なし	月額 25,700 円まで
		あり	月額 11,300 円又は 月額 16,300 円（※4）まで

※1 企業主導型保育は無償化対象施設ですが、自治体による施設等利用給付認定の対象外です。無償化については各施設にご確認ください。

※2 住民税課税世帯は、保護者の所得に応じて保育料が決定します。

※3 満3歳とは、通常の幼児教育と同じ日数・時間数のクラスに在園している児童のうち「3歳に到達した日から直後の3月31日までの期間」の児童をいいます。

※4 非課税世帯の満3歳の預かり保育は、※3の期間のみ月額 16,300 円が給付の上限となります。

### 【幼児教育・保育の無償化について】

最新情報については、川崎市のホームページをご確認ください。

川崎市 幼児教育・保育 無償化

検索



≪幼保無償化事務センター≫

幼児教育・保育の無償化に関するご質問に回答します。

電話 044-246-2025 対応時間 平日10:00～19:00

## 認可保育施設

### ■ 認可保育所、認定こども園（保育園部分）

（公… 公営保育園、㊦… 認定こども園、マークなし… 民営保育園）

施設名	所在地	電話番号	定員	受入年齢
ティンクル上野川保育園	西野川 2-37-13 1階	044-752-2868	50人	1歳児～
宮前幼稚園 ㊦	西野川 2-24-18	044-766-7907	35人	3歳児～
宮前おひさまこども園 ㊦	西野川 2-22-5	044-872-7903	60人	5か月～
ティンクルくぬぎ坂保育園	南野川 3-28-11	044-920-9611	60人	5か月～
野川南台保育園	南野川 3-7-1	044-740-1833	70人	5か月～
西有馬おひさま保育園	有馬 1-8-6	044-855-2525	130人	5か月～
中有馬保育園 公	有馬 3-2-10	044-854-0425	120人	5か月～
有馬の杜コスモス保育園	有馬 6-10-31	044-982-3380	90人	5か月～
にじいろ保育園有馬	有馬 7-8-24	044-982-0721	60人	5か月～
有馬白百合幼稚園 <small>【認定こども園】</small> ㊦	東有馬 2-35-30	044-855-7777	不明	3歳児～
ナーサリールーム ベリーベアー鷺沼 Annex	東有馬 2-35-38	044-863-6007	60人	5か月～
鷺沼ピノキオ保育園	東有馬 4-5-20	044-863-8280	60人	5か月～
有馬川はなみずぎ保育園	東有馬 5-23-43	044-870-3434	60人	5か月～
ゆいまある保育園東有馬	東有馬 2-2-20	044-750-8155	60人	5か月～
明日葉保育園鷺沼園	鷺沼 1-6-3	044-982-9186	65人	5か月～
わらべうた鷺沼保育園	鷺沼 1-8-5	044-982-1313	60人	5か月～
アスクさぎぬま保育園	鷺沼 1-22-6	044-860-2708	60人	5か月～
小学館アカデミー さぎぬま保育園	鷺沼 1-23-7 1階	044-862-8721	40人	1歳児～
ぶどうの実第2さぎぬま園	鷺沼 2-6-5	044-860-3315	60人	5か月～
ぶどうの実鷺沼園	鷺沼 2-7-23	044-870-7171	70人	5か月～
ピュアリー鷺沼保育園	鷺沼 3-2-4	044-948-8458	40人	5か月～
ナーサリールーム ベリーベアー鷺沼	鷺沼 3-5-2 1～3階	044-948-7941	90人	1歳児～
まなびの森保育園鷺沼	鷺沼 4-2-8	044-948-5225	60人	1歳児～
ドリームキッズ さぎぬまナーサリールーム	鷺沼 1-11-3 ｽﾀｯﾌﾞﾙ 101・102・103	044-750-9246	30人	1歳児～
ハッピーキッズちびっこ園	鷺沼 1-18-10 ﾌﾞﾚﾝﾄﾞﾍﾞｰｽ 201	044-863-3330	40人	1歳児～
宮前空翠保育園	土橋 1-2-3	044-855-8815	120人	5か月～
土橋宝翠保育園	土橋 1-6-7	044-865-4188	130人	5か月～
くぬぎ保育園	土橋 1-4-5	044-750-9889	30人	1歳児～
AIAI NURSERY 宮前平	土橋 2-1-7	044-750-7288	60人	5か月～
まなびの森保育園宮前平	土橋 2-5-1	044-855-5123	60人	5か月～
土橋保育園 公	土橋 2-14-1	044-855-2877	120人	43日～

施設名	所在地	電話番号	定員	受入年齢
あおぞら保育園	土橋 2-11-12 2階	044-820-6852	30人	5か月～
さぎ沼なごみ保育園	土橋 3-1-6	044-871-7531	120人	5か月～
たつのこのはら保育園	土橋 4-7-1	044-920-9200	240人	5か月～
健爽学園ゆりかご幼稚園 ㊟	犬蔵 1-19-16	044-977-1623	150人	1歳児～
かわさき犬蔵保育園	犬蔵 2-4-29 1階	044-978-5080	65人	5か月～
にじいろ保育園犬蔵	犬蔵 2-24-10	044-982-3144	75人	5か月～
クレーナーサリー宮前平	小台 2-11-3	044-872-9368	60人	1歳児～
アスク宮崎台保育園	宮前平 1-1-15	044-871-2108	60人	5か月～
せみな一れ幼保園	宮前平 1-2-2	044-855-7520	180人	5か月～
可愛保育園	宮前平1-9-24 A-101・102	044-855-8496	30人	1歳児～
アスク宮前平えきまえ保育園	宮前平 1-12-5	044-856-7911	70人	5か月～
小学館アカデミー みやまえだいら保育園	宮前平 2-1-2 1階	044-862-8615	30人	1歳児～
宮前平もりのこ保育園	宮前平 2-5-16	044-865-2116	60人	5か月～
アスク宮前平保育園	宮前平 2-11-6	044-854-4855	150人	5か月～
ヴィラまなびの森保育園宮崎台	宮前平 3-3-2	044-750-0560	60人	5か月～
みやまへの杜保育園	宮前平 3-9-1	044-872-7455	60人	5か月～
すきっぷ保育園	宮崎 2-1-1 2階	044-877-6215	40人	1歳児～
まなびの森保育園宮崎台	宮崎 2-3-11	044-853-0020	60人	5か月～
宮崎台コスモス保育園	宮崎 2-6-10 1階	044-877-5624	90人	5か月～
すきっぷドレミ園 <small>【R6.4.認可 保育園化】</small>	宮崎 175-62	044-982-9455	不明	3歳児～
保育園 SCOPS 宮崎台	宮崎2-9-15 アーバンコート宮崎台	044-861-1150	30人	1歳児～
わらべうた宮崎台保育園	宮崎 2-9-3 3階	044-870-1144	40人	5か月～
ナーサリールーム ベリーベアー宮崎台	宮崎 3-13-27	044-750-9800	60人	5か月～
にじいろ保育園宮前平	馬絹 1-6-2	044-982-0790	60人	5か月～
スターチャイルド《宮前平ナーサリー》	馬絹1-6-8 宮前平DRビル2階	044-870-0888	60人	5か月～
もものか保育園	馬絹 1-9-2	044-860-2781	45人	1歳児～
こどものいえもも保育園	馬絹 1-24-9	044-860-2415	150人	2か月～
ピュアリー宮前平保育園	馬絹 1-28-12	044-852-0007	30人	1歳児～
明日葉保育園宮崎台園	馬絹 2-2-3	044-948-7080	60人	5か月～
まなびの森保育園馬絹	馬絹 4-1-18	044-750-7878	60人	5か月～
保育園アリス馬絹	馬絹 4-18-27	044-872-7071	120人	5か月～
グリーンフォレスト 神木保育園	神木本町 2-5-5	044-871-7010	65人	5か月～
たいら虹保育園	平 2-13-1	044-948-4350	120人	5か月～
向丘はなみずき保育園	南平台 4-2	044-750-0150	120人	5か月～
菅生保育園 ㊟	初山 1-23-15	044-977-9320	120人	5か月～
みなみすがお保育園	菅生 4-4-1	044-863-8741	100人	5か月～

## ■ 小規模保育事業 (A … 小規模保育 A 型、B … 小規模保育 B 型、C … 小規模保育 C 型)

施設名	所在地	電話番号	定員	受入年齢
ハッピーキッズプチ園 A	鷺沼 3-1-12 伏見ビル 201	044-853-3461	15人	6か月～
いぬくらこのはら保育園 A	犬蔵 3-11-4	044-982-3600	19人	5か月～
たけの子保育園 A	土橋 6-6-10	044-888-0174	19人	1歳児～
京進のほいくえん HOPPA 宮崎台園 A	宮崎 2-11-1	044-863-7812	19人	5か月～
保育園 SCOPS 公園前 B	宮崎 2-7-21 103	044-948-5877	19人	6か月～
サンライズ宮前平保育室 B	宮前平 3-4-24	044-853-6511	19人	6か月～
ひまわりの家保育室 C	有馬 1丁目	044-855-5804	6人	43日～
いしたに保育園 C	東有馬 3丁目	044-866-8776	10人	43日～
たんぼぼ保育室 C	鷺沼 1-3-15-208	044-750-9561	6人	43日～

※個人宅で行っている施設は、地番を掲載しておりません。所在地は電話でお問合せください。

## ■ 家庭的保育事業

施設名	所在地	電話番号	定員	受入年齢
白石保育室	東有馬 1丁目	044-767-0606	5人	43日～

※個人宅で行っている施設は、地番を掲載しておりません。所在地は電話でお問合せください。

## ■ 認可外保育施設

※記載している施設一覧は、令和5年4月現在で、認可外保育施設指導監督基準を満たしている施設です。

## ■ 川崎認定保育園

施設名	所在地	電話番号
鷺沼なかよし保育園	鷺沼 3-5-18	044-852-4154
保育所いつだってひまわり	犬蔵 3-9-18 204	044-975-9346
可愛ベビーホーム	宮前平 1-9-24 A201・202	044-888-1419
馬本保育所	宮崎 1-9-9	044-855-3517
メロディ宮崎台園	宮崎 2-11-14	044-750-8077
すきっぷたんぼぼ保育園	宮崎 3-1-13 アズマビル 1・2階	044-750-7035
キッズナーサリー宮前平園	宮崎 6-9-6	044-854-9992
神奈川東部ヤクルト販売(株) たいら保育ルーム	平 2-2-24	0120-8960-39

施設名	所在地	電話番号
こどもの丘保育園	菅生 2-17-16	044-948-5575
保育所どんぐり山潮見台園	潮見台 7-43	044-976-8573

#### 川崎認定保育園保育料補助金

川崎認定保育園に通園するお子さんの保育料を補助します。補助には一定の要件があり、通園する施設を通して、年1回、申請が必要です。

### 企業主導型保育事業

施設名	所在地	電話番号	定員(うち地域枠)
地域支援保育 アットキッズ鷺沼	有馬 8-28-27	044-820-6406	19人(9人)
どんぐりころころ保育園	東有馬 3-20-8	044-872-8288	12人(6人)
すきっぷソラ保育園	宮崎 170-3 アルカディア 1階	044-982-1036	22人(11人)
すきっぷソラ保育園 ANNEX	宮崎 2-7-15 The Mitz-Miyazakidai 1階	044-948-7581	21人(10人)
保育園 SCOPS 鷺沼	鷺沼 3-2-7 アルモニーS 1階	044-861-1150	12人(6人)
てりは保育園みやまえ	神木本町 2-11-5	044-870-5208	19人(9人)
フレンド神木保育園	神木本町 5-12-15	044-873-7077	33人(16人)
保育園 SCOPS 小台東	小台 2-4-2 1階	044-861-1150	12人(6人)

### 地域保育園

施設名	所在地	電話番号
チューリップルーム	宮前平 2-9-23 ヒカリコーポB	044-865-6766
ICE モンテッソーリこどものいえ宮前平	宮前平 1-10-15 B1階	050-1790-0512

### 病児・病後児保育

病気にかかっているお子さん(病児)や、病気が治りかけているお子さん(病後児)が、通園している保育所等での集団保育が困難な場合に、利用できます。

- 日時：月～金 8:00～18:00
- 料金：日額 2,900円(食事・おやつ代含む) ※減免制度あり
- 申込：各施設へ直接(事前登録及び電話での予約が必要)

対象	名称	所在地	電話番号	定員	受入年齢
病児	エンゼル宮前	宮前区土橋 7-25-15	044-789-9117	各12人	5か月～
	エンゼル中原	中原区新城 3-5-1	044-872-9137		
病後児	エンゼル高津	高津区二子 5-1-5	044-833-8872		
	エンゼル多摩	多摩区中野島 3-15-10	044-922-8724		

※宮前区周辺の実施施設を掲載

### 休日保育

日曜や祝日にも保護者の就労等でお子さんの保育が必要な場合に利用できます。  
※労働基準法により、休日保育を利用する場合も、最低1週間に1日は、保護者が児童を養育してください。

- 日時：日曜・祝日・原則 8:00～18:00
- 料金：通常保育の保育料に含まれます。
- 申込：通園中の保育所から必要書類をもらい、休日保育実施園にお子さんを連れて利用申請書等を提出(具体的な利用日は、各園と調整)

名称	所在地	電話番号	定員	受入年齢
さぎ沼なごみ保育園	宮前区土橋 3-1-6	044-871-7531	各10人程度	離乳食を完了～
緑の杜保育園	高津区下作延 2-6-3	044-866-6914		
KFJ 多摩なのはな保育園	多摩区登戸 2249-1	044-930-1261		
すみれ保育園	中原区木月住吉町 1-12	044-430-5544		

※宮前区周辺の実施施設を掲載

### 夜間保育

保護者が通常の保育所等の保育時間外に就労などを行っている場合、利用できます。

- 日時：月～土 9:00～22:00(ただし 9:00～11:00 は延長扱い)
- 料金：認可保育所と同じ
- 申込：宮前区役所児童家庭課(☎ 044-856-3258)

名称	所在地	電話番号	定員	受入年齢
夜間保育所あいにく	川崎区本町 1-1-1	044-222-2171	30人	産休明け～

### 小学生になってから保育が必要なときは？

#### わくわくプラザ

保護者が就労等の有無に関わらず、全ての小学生を対象に放課後の児童の安全な居場所の確保と仲間づくりを目的として、「わくわくプラザ」事業を実施します。就労状況等に関わらず、登録すればすべての児童が利用できます。

- 対象：市内在住の小学生(私立学校等へ通学する児童を含む)
- 場所：市立小学校敷地内
- 時間：月～金 放課後から 18:00 まで / 土 8:30～18:00  
長期休業期間(土曜以外) 8:00～18:00  
※日・祝日・年末年始は休み  
※別途申請により、19:00 まで延長可(月額 2,500 円)
- 費用：無料(おやつ代・材料費等実費、延長時間利用は有料)
- 申請：各小学校わくわくプラザ



#### ASCL(アスクール)

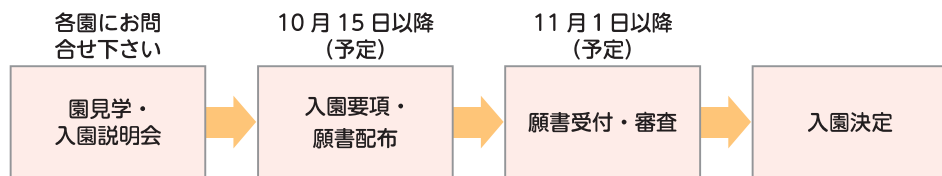
After School Children Land の略称で児童が放課後、学校から子ども文化センターに直接来館できる制度です。短縮授業日はお弁当を持って行って食べることもできます。

- 対象：市内在住の小学生 場所：各子ども文化センター
- 時間：月～金(長期休業日を除く)放課後から 18:00 まで
- 費用：無料(行事やクラブに参加の場合は必要な場合があります)
- 問合せ：各子ども文化センター(→ p.56)

# 幼稚園、認定こども園（幼稚園部分）

- ・開園：月～金（季節ごとに長期休園あり）
- ・時間：標準は1日4時間。園により、標準の保育時間を超えて預かり保育を実施。
- ・料金：幼稚園により異なります。ただし、新制度の給付対象となる幼稚園及び認定こども園の保育料は0円です。（保育料の上乗せ分や入園料が別途必要な場合もあります。）

## ■入園までの流れ



※子ども・子育て支援新制度に移行した園（認定こども園を含む）の場合、別途、教育・保育給付認定の手続きが必要です。（書類の受取・提出は園を通して行います。）

名称	所在地	電話番号	園バス	給食 [回/週]	預かり 保育 [※1]	プレ 教室 [※2]
宮前幼稚園 (幼稚園型認定こども園)	西野川 2-24-18	044-766-7907	○	3	◎	有※3
宮前おひさまこども園 (幼保連携型認定こども園)	西野川 2-22-5	044-872-7903	○	4	◎	有※3
有馬白百合幼稚園 (幼稚園型認定こども園)	東有馬 2-35-30	044-855-7777	○	4	○	有※3
健爽学園ゆりかご幼稚園 (幼保連携型認定こども園)	犬蔵 1-19-16	044-977-1623 044-863-9255 (1～2歳)	○	5	◎	有※3
さぎぬま幼稚園	小台 1-12-16	044-855-5420	—	2	○	有※3
宮崎二葉幼稚園	宮前平 3-5-1	044-866-6390	○	2	□	—
宮崎台幼稚園	宮崎 2-3-3	044-855-1818	○	4	◎	有※3
ひばり幼稚園	神木 2-10	044-865-0331	○	—	□	有
初山幼稚園	初山 1-2-1	044-977-5671	○	2	□	有※3
潮見台みどり幼稚園	潮見台 6-1	044-976-1000	○	—	◎	有※3

※1 預かり保育の欄のマークについて  
 ◎：子ども・子育て支援新制度の「幼稚園型一時預かり事業」を行う園で、1日11時間以上かつ長期休業期間の預かりを行う園  
 ○：子ども・子育て支援新制度の「幼稚園型一時預かり事業」を行う園で、1日8時間以上かつ長期休業期間の預かりを行う園  
 □：標準の教育時間を超えて預かり保育を行う園  
 ※2 プレ教室とは、未就園のお子さん（2歳児など）を対象に、体験入園の要素を含み開催される教室です。  
 ※3 親子参加（園により、徐々にお子さんのみ保育へ移行）

# 5章

## さいがい 災害への備え そな

Disaster Preparedness

- 災害への備え…………… 92
- 災害が起きてしまったら…………… 94



## 地震が発生したら…まずは安全確保

地震の時は、安全確保が第一です。頭を守りながら、落下物の少ない場所で揺れが収まるのを待ちましょう。

### どうやって頭を守る？

近くにクッションやカバンなどがあればかぶり、手で頭を抱えて丸くなります。子どもには、「ダンゴムシになって」と話すとイメージしやすくなります。



### テーブルの下は安全？

丈夫なテーブルの下で身を守ることは重要ですが、固定されておらず強度が低いテーブルは、必ずしも安全とは限りません。廊下など家具や落下物の少ない場所へ避難する方法もあります。ご自宅の状況に合わせて、身の守り方を考えておきましょう。

### その場から動く時は…

動き出す前に、周囲にガラスや壊れたものの破片が落ちていないか、確認しましょう。自宅で被災したら、場合によっては、室内でも靴を履くと安心です。

## 知っておきたい、大切なこと

### 1 救急車・消防車はすぐ来るとは限らない

大規模な災害の時、救急車や消防車は通報が集中するほか、道路状況により、迅速な対応が難しくなります。応急処置の方法を身につけておくなど、万一の時への備えが大切です。

#### 応急処置の方法を知りたい時は…

宮前消防署をはじめ、各区の消防署で市民救命士養成講習を実施しており、小児・乳児に対する応急処置を学ぶ講習もあります。(教材費 800 円)

☎川崎市消防防災指導公社 ☎044-366-2475

### 2 自宅での在宅避難が勧められている

大地震等が発生しても、必ずしも避難所へ行く必要はありません。自宅の安全を確保し、慣れ親しんだ自宅で避難生活を送るために、食料の備蓄や家具の転倒防止などをおこなしましょう。

#### 避難が必要な状況は？

- 家屋の倒壊、火災等で自宅にいられない  近所で火事が広がるなど危険  
 避難指示が発令された

### 3 小さな子は抱っこひもで避難

避難が必要な状況では、道路も危険がいっぱいです。ベビーカーは身軽に動けなくなるため使わず、抱っこひもで、靴を履かせて避難しましょう。



## 日ごろからの備え

災害への備えとして、「家族内で安否確認方法を定める」「身近な避難所を調べる」「災害用の備蓄品をそろえる」などのほか、以下のようなことも気にしてみてください。

### 1 通園・通学路の危険をチェック

倒壊のおそれのあるブロック塀、自動販売機などのほか、一時的に避難できそうな公園等の安全な場所を確認しておきましょう。小さなうちから親子で話しておく、小学生になり子どもだけで登下校するようになって役立ちます。

### 2 災害用トイレ・トレーニング

洋式トイレに慣れていない子は、仮設トイレの和式便座や携帯用トイレでは排せつできないことがあります。機会をみつけて、さまざまなタイプのトイレを使ってみましょう。

### 3 いつも使っているものを、多めに買い置き

普段使っているものを少し多めに買っておくと、いざという時にも役立ちます。

#### 多めに買っておくとよい子ども用品

- 飲料水  粉ミルク  おむつ  おしりふき  レトルトの離乳食やおやつ  
 ウェットティッシュ



### 4 助け合える関係づくり

災害時には、人と人との助け合いが頼りになります。普段から近隣の方との挨拶やコミュニケーションを大切にしましょう。また、町内会・自治会等で実施する防災訓練へ参加してみると、地域の災害対策を知ることができます。

#### 町内会・自治会等で実施する実施する防災訓練について知りたいときは…

☎宮前区役所危機管理担当 ☎044-856-3114

## Column トイレも、食事も、遊びの中で

ピクニックやキャンプへ出かけると、いつもと違うトイレ、違う調理環境が自然に体験できます。災害用の非常食を持って行き、使い勝手や味の確認もしてみましょう。非常食は、家で、カセットコンロやアウトドア用品を使って調理してみても。ちょっとした工夫で、災害時に役立つ知識が、楽しく身につきます。



### ローリングストック法

普段使う食材や加工品を少し多めに買って置き、使ったらその分だけ新しく買い足していき、常に一定量の食料を家に備蓄しておく方法です。子ども用品のほか、日ごろから食べている缶詰やレトルト食品、乾物などを買い置きしておくと、非常時にも安心です。

## 子どもの心を守る

心も体も発達途中の子どもたちは、大人とは異なるストレス反応を示すことがあります。緊急時においても、できるだけ子どもたちの日課や習慣を取り戻し、安心して生活できる状況を作ることが、心のケアにつながります。また、危機的な状況下で子どもが示す一般的な反応を知り、反応が強かったり、1か月以上続く場合には、専門家（医師や保健師など）へつないだほうがよいことも、知っておきましょう。

### 危機的な状況下で子どもが示す一般的な反応や行動の例

0～3歳 くらい	何が起きたのか理解できず、ただただ親や養育者にしがみついたり、離れなくなったり、以前は怖がらなかったことを怖がる場合があります。睡眠や食事行動に変化が起きたり、より幼い行動に戻ることがあります。
4～6歳 くらい	親や養育者（主たる愛着対象）の反応を見て、事実を推測します。また、想像力豊かな内面を持っていて、想像的な考え方をすることがよくあるため、 <b>悲惨な出来事を自分のせいだと考え、現実でないことを言い出す</b> こともあります。
7～12歳 くらい	起きた出来事について同じ言葉や方法で繰り返し話したり、 <b>起きた出来事を遊びの中で表現したりする（例えば、震災ごっこなど）</b> ことがあります。これらは、子どもの自然なストレス対処方法の一つでもあるので、遊びを無理に止めずに見守り、良い結果に導けるよう接してください。
13歳以上 くらい	緊急時の深刻さを自分の視点からだけでなく、他者の視点からも理解できるようになります。強い責任感や罪悪感もこの年齢の子どもによくみられる感情で、自滅的な行動をとったり、他者を避けたり、攻撃的な行動が増すこともあります。親や権威に対して反抗的となり、 <b>社会に適合するために、より仲間を頼る</b> ようになります。

出典：公益社団法人セーブ・ザ・チルドレン・ジャパン「子どものための心理的応急処置」

## 避難時の持ち出し品（乳幼児用）

液体ミルクについて  
(出典：消費者庁 Web サイトより)



- 飲料水（飲料・粉ミルク用） ※乳幼児の場合、1人1日当たり2.5～3L
- 粉ミルクや液体ミルク、哺乳びん、使い捨て哺乳びん、紙コップ  
※災害時のストレスで母乳が出なくなることがあり、母乳育児の方も、哺乳びんや粉ミルクがあると安心です。
- 離乳食（ベビーフード）、離乳食用スプーン、子どものお菓子
- 紙おむつ、おしりふき（ウェットティッシュ）
- 母子健康手帳、健康保険証、乳児（小児）医療証
- 歯ブラシ  衣類
- おもちゃ ※避難所でのストレスをやわらげるために役立ちます
- その他、お子さんやご家庭の状況に応じて必要なもの



### 食物アレルギーがあるとき

食べられない食材を明記した名札などを用意しておき、保護者以外でもわかるようにしておくと安心です。

### 非常用袋に歯ブラシを！

もしもの時に備えて、口腔ケアグッズも非常用袋に入れておきましょう。

## 口腔ケアで命を守る

避難所生活や水不足などで歯みがきなどの口腔ケアが不十分になると、むし歯や歯周病だけでなく、感染症などのリスクも高まります。



### 歯ブラシがない時は…

- ・食後に水やお茶でしっかりうがいをする
- ・ハンカチなどを指に巻いて歯をぬぐい、汚れを取る

### 水があまり手に入らない時は…

- ①コップに少量の水を入れ、その水で歯ブラシを濡らして歯をみがく
- ②「歯ブラシが汚れたらティッシュなどで汚れを拭き取り、またみがく」を繰り返す
- ③最後に、コップの水で2～3回に分けて口をすすぐ

### 生活習慣がくずれやすい時こそ…

- ・できるだけ規則正しい生活を心がける
- ・食事の時間を決めて、早寝早起き！
- ・甘い食べ物や飲み物をダラダラ食べたり飲んだりしない

## 非常時の離乳食

大人用の非常食を、離乳食にアレンジ。粉ミルクやベビーフードを活用すると、さまざまに活用できます。食物アレルギーがある場合は、その対策も忘れずに。

### 基本のおかゆ

レトルトのご飯を、お湯やミルクで煮る  
(ご飯の代わりに、乾パンやコーンフレークも使えます)



パックッキングについて  
(出典：農林水産省  
Web サイトより)



赤ちゃん防災プロジェクト  
災害時に乳幼児を守るための  
栄養ハンドブック  
(出典：(公社)日本栄養士会より)

## 災害時の情報収集



### 防災行政無線

避難所などに設置されている野外受信機（スピーカー）から防災情報を放送。

電話で聞く時は⇒ 県内一般電話 0120-910-174

携帯電話等 044-245-8870

### 緊急速報メール（エリアメール）

携帯電話等の対応機種に、一斉に緊急情報を発信。（登録不要）

### メールニュースかわさき

登録されたアドレスへ川崎市の緊急情報を配信。登録は以下へ空メールを送信。

メール：t-kawasaki@sg-p.jp

### ホームページ、X、アプリ

- ・川崎市防災ポータルサイト
- ・川崎市防災気象情報
- ・川崎市危機管理本部公式 X（アカウント：kawasaki\_bousai）
- ・かわさき防災アプリ

## 宮前区の避難所

施設名	住所
宮崎中学校	宮崎 107
宮崎台小学校	宮崎 3-18-2
富士見台小学校	宮前平 2-18-3
宮前平中学校	宮前平 2-7
宮前平小学校	宮前平 3-14-1
犬蔵中学校	犬蔵 1-10-1
犬蔵小学校	犬蔵 1-3-1
鷺沼小学校	鷺沼 2-1
向丘中学校	神木本町 5-11-1
稗原小学校	水沢 3-7-1
菅生小学校	菅生 1-5-1
菅生中学校	菅生 2-10-1
土橋小学校	土橋 3-1-11
有馬小学校	東有馬 5-12-1
白幡台小学校	南平台 13-1
宮崎小学校	馬絹 1-30-9
向丘小学校	平 1-6-1
平中学校	平 3-15-1
平小学校	平 6-5-1
野川小学校	西野川 2-19-1
南野川小学校	南野川 2-12-1
野川中学校	西野川 2-2-1
西野川小学校	野川台 3-10-1
西有馬小学校	有馬 7-6-1
有馬中学校	有馬 7-7-1

## 宮前区の応急給水拠点

給水拠点の所在地	目標
宮崎 107	宮崎中学校内・宮崎中学校東側
宮崎 3-18-2	宮崎台小学校内
宮崎 3-5-15	宮崎台小学校北東側
宮前平 2-20-5	宮前区役所駐車場内
宮前平 2-7	宮前平中学校南側・宮前平中学校内
宮前平 3-14-1	宮前平小学校内
犬蔵 1-10-1	犬蔵中学校北側・犬蔵中学校内
犬蔵 1-3-1	犬蔵小学校内
鷺沼 2-1	鷺沼小学校内
鷺沼 4-11-6	上下水道局宮崎配水塔北側
神木本町 2-10-1	東高根森林公園内
神木本町 5-11-1	向丘中学校内・向丘中学校南側
菅生 2-10-1	菅生中学校西側・菅生中学校内
菅生 4-6-1	向ヶ丘自動車学校入口
菅生 6-33-13	ハイツブルーム前
菅生ヶ丘 29-8	稗原交差点北側
土橋 3-1-1	上下水道局鷺沼配水所南側
土橋 3-1-11	土橋小学校南東側・土橋小学校内
平 3-15-1	平中学校北側・平中学校内
平 6-5-1	平小学校内
野川台 1-9-16	東急バス「野川台西口」バス停東側
野川台 2-8-1	野川第3公園内
野川台 3-10-1	西野川小学校内
西野川 2-2-1	野川中学校内・野川中学校北側
野川本町 2-29-1	市営・東急バス「野川郵便局前」バス停
南野川 2-12-1	南野川小学校内
有馬 6-6-1	中有馬交差点東側
有馬 7-7-1	有馬中学校南側・有馬中学校内
潮見台 4-1	上下水道局潮見台配水所北側
馬絹 1-30-9	宮崎小学校内
東有馬 5-12-1	有馬小学校内
西野川 2-19-1	野川小学校内
有馬 7-6-1	西有馬小学校内

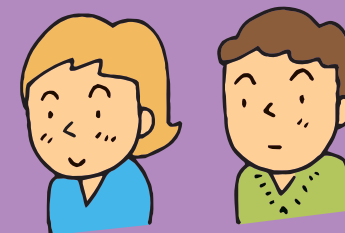
# 6章

がいこくじん へ  
外国人の方へ

Information for Foreigners

Information in English ..... 98

中文信息 ..... 100



※本章の掲載内容は、宮前区まちづくり協議会 Welcome 部会のみなさんの協力により、作成しています。



# For Foreign Residents 外国人住民の方へ (英語版)

Let's enjoy life in Miyamae with children!



## Step 1 Check the Japanese social system of raising a child.

(日本の子育て制度をチェックしよう!)

### Parenting in Japan

<http://www.kifjp.org/child/>



## Step 2 Check or ask for the information you need.

(情報チェックと相談)

### Search for a Doctor in Kawasaki

<http://www.iryu-kensaku.jp/kawasaki/smartphone/>

### Multilingual Medical Questionnaire

<http://www.kifjp.org/medical/>

For your convenience, we recommend that you bring a printed copy of the medical questionnaire in your language to the doctor's office. 18 languages available!



特定非営利活動法人 国際交流ハートィ港南台 International Community Hearty Konandai

KIF 公益財団法人 かながわ国際交流財団 Kanagawa International Foundation

### Consultation (Kawasaki International Center)

<https://www.kian.or.jp/en/>



### Parenting Consultation (Miyamae Ward Office, Community Support Section)

Please visit the Community Support Section at Counter #27 of the on the 3rd floor.

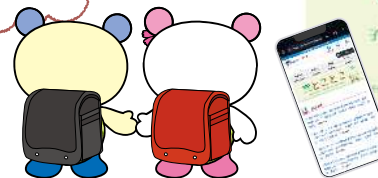
(For those who cannot speak Japanese, please bring along a Japanese speaker)

Miyamae Child-raising Guide "TOKOTOKO" web pagemiyamae/

[http://www.miyamae-portal.net/kosodate\\_miyamae/](http://www.miyamae-portal.net/kosodate_miyamae/)



Translation available



## Step 3 Learn Japanese, make friends. (日本語を学んで友達を作ろう!)

### Miyamae Japanese Class

Wednesday evening classes and Friday morning classes (with childcare) are available. You can view the class calendar and details at the following URL.

<http://www.city.kawasaki.jp/miyamae/page/0000085180.html>



### Please join us!

The "WELCOME" Section of Miyamae Community Development Council is a group of volunteers who work for the betterment of Miyamae Ward. If you wish to participate, you may email us in English, Chinese, Hindi or Japanese.

✉ [69tisin@city.kawasaki.jp](mailto:69tisin@city.kawasaki.jp)



Hello. My name is Julia. I am from Colombia. I am raising a 3 years old son in Miyamae-ku. Since I came to Japan, I have been attending Miyamae Japanese class. So now I can speak a little Japanese. I made acquaintances and friends there. Ever since I became pregnant, the public health nurse has provided me with various information and support. That is why I am able to raise my child with peace of mind. This time, my son is going to be examined by a specialist for his language development. I am happy with the generous service not only for infants but also for toddlers. (Pen name: Julia/from Colombia)

让我们与孩子们一起享受  
宫前区的快乐生活吧!



## 第一步 确认日本的育儿制度

(日本の子育て制度をチェックしよう!)

在日本育儿

<http://www.kifjp.org/child/>



## 第二步 信息确认与·咨询

(情報チェックと相談)

川崎の医院

<http://www.iryu-kensaku.jp/kawasaki/smartphone/>

多语种医疗问诊表

<http://www.kifjp.org/medical/>

您可以打印您的母语  
问诊表, 并在就诊的时候  
提出。  
一共有18个语种!



可在川崎市国际交流中心咨询

<https://www.kian.or.jp/en/>



有关育儿的咨询 (宫前区政府地区支援课)

▶ 请到3层27号窗口地区支援课。  
(不大会说日语的请与懂日语的人一起来。)

▶ 宫前育儿指导“TOKOTOKO”「とことこ」

[http://www.miyamae-portal.net/kosodate\\_miyamae/](http://www.miyamae-portal.net/kosodate_miyamae/)



有翻译按键。



## 第三步 学日语交朋友!

(日本語を学んで友達を作ろう!)

宫前日语教室

有星期三晚上和星期五上午两个班 (可以托儿)  
详细日程请参照以下链接。

<http://www.city.kawasaki.jp/miyamae/page/0000085180.html>



一起来活动吧!

宫前区城建协议会欢迎小组是由志愿者组成的促进宫前区建设发展的活动小组。希望参加本小组活动的请用英语、汉语、印地语或日语往以下邮箱发邮件。

[69tisin@city.kawasaki.jp](mailto:69tisin@city.kawasaki.jp)



大家好, 我叫朱莉亚, 来自哥伦比亚。现在住在宫前区, 有一个3岁的儿子。我来到日本以后, 在宫前日语教室学习, 现在会说一些日语了, 还结识了一些朋友。怀孕以后一直接受保健医生提供的各种信息和支援, 让我能够安心地抚育孩子。今后, 还会有专家给我孩子进行语言发育状况的诊断。这些不仅限于婴儿, 而且包括幼儿的一系列服务, 解人之难, 令人高兴。  
(笔名: 朱莉亚/来自哥伦比亚)

# 宮前区ご近所情報サイト みやまえご近助さん で地域の情報を知ろう！

## その1 地域の活動情報を知ろう！

- ① サイト内「ご近所情報」から町名を検索。
- ② 画面を「活動情報」まで下にスクロールする。
- ③ 子ども向けやシニア向けなど、個々の活動の場所や日時を詳しく知ることができます。



画面を下へスクロール

## その2 地域の活動を深く知ろう！

メニューから「NEWS & TOPICS」を選択すると、地域で行われるイベント情報や、「ご近助コンシェルジュ」が地域活動取材した記事などが見られます。



※地域で活動している町内会などの地域活動を発信していきます！詳しくはサイト内で。



## その3 困った時の相談機関を知ろう！

- 【子育てや介護など、日々の生活のなかでの相談窓口】  
ホーム画面を下方向にスクロールし、「健康・福祉・子育ての相談窓口」を選択。
- 【急病のときの相談窓口】  
ホーム画面を下方向にスクロールし、「急病のときに」を選択。

他にもいろいろな情報が載っているよ！！  
**まずはサイトを CHECK !**



検索 みやまえご近助さん



# 7 章

い り よ う き か ん と う  
医療機関等

Medical Institutions

- 気を付けよう！身近なキケン ……104
- 急な病気・けがの時 ……106
- 休日・夜間に診療してくれるところ ……107
- 宮前区の医療機関等 ……108





## ◀ ベランダなどからの転落

1歳以上

ベランダを子どもの遊び場にしないようにし、子どもだけでベランダに出ないように注意しましょう。

## 転落・転倒



## テーブルなどの家具で打撲 ▲ 0歳～3歳くらい

転倒してテーブルなどの家具の角に顔や頭をぶつけて、けがをすることがあります。



## ◀ 電気ケトル、ポット、炊飯器でのやけど

0歳～2歳くらい

電気ケトルなどにつかまり立ちをしたり、コードを引っ張ったりして倒してしまい、熱湯を浴びてやけどをすることがあります。

電気ケトルやポットは倒れても中身がこぼれない製品を選びましょう。コードも含め子どもの手の届かない場所に設置しましょう。

## やけど

## 外出の時



## ◀ 車内での熱中症

0歳～6歳くらい

子どもだけを車内に残しておくことは大変危険です。予想外に車内温度が上昇することがあります。その結果、熱中症に陥り、死に至ることもあります。

## ▼ 自転車に乗せた子どもの足が後輪に巻き込まれる、スポーク外傷

0歳～6歳くらい

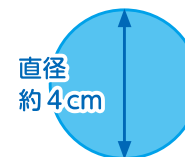


幼児用座席を使用し、シートベルトやヘルメットを着用させましょう。

## 誤飲・窒息



## 飲み込むと危険！ 子ども（3歳児）の口のサイズ



気管は狭く6mm～20mmのサイズの物は詰まらせやすいサイズです

## ▲ ボタン電池、吸水ボール磁石などの誤飲

0歳～5歳くらい

ボタン電池の誤飲は、食道に詰まったり胃の中にとどまったりすると重症事故につながります。

## ブラインドやカーテンのひもなどによる窒息▶

0歳～6歳くらい

ひもが首に絡まらないよう、子どもの手が届かない所にまとめましょう。



## 水回り



## ◀ 入浴時に溺れる

0歳～5歳くらい

1. 大人が洗髪する際には、子どもを浴槽から出しましょう。
2. 浮き輪の使用中でも溺れる事故が発生しています。保護者が目を離す状況で使用するのはやめましょう。
3. お風呂から上がる際には、子どもを先に浴槽・浴室から出しましょう。



出典：子どもを事故から守る！  
事故防止ハンドブック  
(子ども家庭庁)



# 急な病気・けがの時

## 川崎市救急医療情報センター

※医療相談や歯科の案内はありません。

急な病気やけがをした場合、これから受診できる医療機関を案内しています。

- <受付> 24時間、365日
- <電話> **044-739-1919** (オペレーターによる案内)
- 044-739-3399** (音声ガイダンス)

## かながわ小児救急ダイヤル

夜間にお子さんの体調が悪くなった場合、すぐに医療機関に行く必要があるか、どのような処置をすればよいか等の相談ができます。

- <受付> 毎日 18:00 ~ 翌 8:00
- <電話> **#8000**
- (ダイヤル回線、IP 電話、PHS は **050-3490-3742**)

## こんな時は...「救急車」TEL 119 番

・頭を痛がって、けいれんがある

・頭を強くぶつけて、出血が止まらない、意識がない、けいれんがある

・激しい咳やゼーゼーして呼吸が苦しそう

・呼吸が弱い



・激しい下痢や嘔吐で水分が取れず食欲がなく意識がはっきりしない

・激しいおなかの痛みで苦しがる

・嘔吐が止まらない

・便に血がまじった

### その他、いつもと違う場合

● **けいれん**

- ・止まらない
- ・止まっても、意識がもどらない

● **飲み込み**

- ・物をのどにつまらせて、呼吸が苦しい、意識がない

● **やけど**

● **じんましん**

● **じんましん**

虫に刺されて全身にじんましん

顔が悪い。呼吸が苦しそう

# 休日・夜間に診療してくれるところ

## 休日急患診療所

診療科目 / 内科、小児科

※怪我などの外科的処置はしていません。

※日・祝日・年末年始 (12/30 ~ 1/3) 9:00 ~ 11:30 13:00 ~ 16:00

施設名称	住所	電話
川崎休日急患診療所	川崎区富士見 1-1-1	044-211-6555
幸 休日急患診療所	幸区戸手 2-12-12	044-555-0885
中原休日急患診療所	中原区小杉町 3-26-7	044-722-7870
高津休日急患診療所	高津区溝口 5-15-5	044-811-9300
宮前休日急患診療所	宮前区東有馬 2-13-3	044-853-2133
多摩休日夜間急患診療所	多摩区登戸 1775-1	044-933-1120
※夜間あり (内科のみ)		
受付 / 毎日 (365日) 18:30 ~ 22:30		
麻生休日急患診療所	麻生区万福寺 1-5-3	044-966-2133

## 小児急病センター

診療科目: 小児科

※怪我などの外科的処置はしていません。

南部小児急病センター 川崎区新川通 12-1 (市立川崎病院内) TEL 044-233-5521

※毎日 (365日) → 17:00 ~ 翌朝 8:30 土・日・祝・年末年始 → 24時間 ※要事前連絡

中部小児急病センター 中原区小杉町 1-383 (日本医科大学武蔵小杉病院内) TEL 044-733-5181

※毎日 (365日) → 18:30 ~ 23:00

北部小児急病センター 多摩区登戸 1775-1 (多摩休日夜間急患診療所内) TEL 044-933-1120

※毎日 (365日) → 18:30 ~ 翌朝 5:30 日・祝・年末年始 → 9:00 ~ 11:30、13:00 ~ 16:00

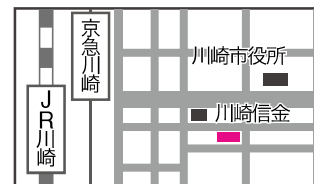
## 歯が痛くなったとき

※ゴールデンウィーク (5/3 ~ 5/5)、年末年始 (12/30 ~ 1/3) 9:00 ~ 11:30 13:00 ~ 16:00

川崎市歯科医師会館診療所 川崎区砂子 2-10-10 TEL: 044-233-4494

中原歯科保健センター 中原区小杉町 2-288-4 TEL: 044-733-1248

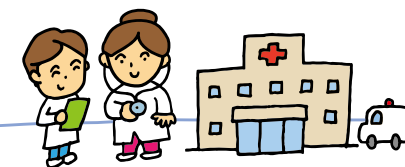
百合丘歯科保健センター 麻生区高石 4-15-5 TEL: 044-966-2261



※令和5年度~令和6年度中は立替工事の為、診療していません。

※掲載情報は令和6年2月時点のものです。

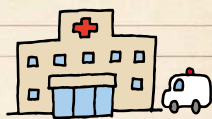
※医療機関等の受診には予約が必要な場合があります。事前に各施設へお問い合わせください。



### 妊娠・出産に関わる医療機関等

施設名称	種別	妊婦健診	分娩	その他	住所	電話
聖マリアンナ医科大学病院	医療機関	○	○	ハイリスク妊娠・分娩、合併症妊婦受け入れ	菅生 2-16-1	044-977-8111
鷺沼産婦人科	医療機関	○	○	母親学級や母乳育児指導等(院内出産者向け)	鷺沼 3-5-17	044-853-1103
いのうえクリニック	医療機関	○	×	乳房ケア、卒乳相談等	宮崎 5-14-2	044-870-4152
宮前お産宿えん助産院	助産所	○ ※4,000円券、6,000円券のみ	×	母乳相談、乳房ケア等	西野川 1-1-44	044-589-7133
南野川助産院	助産所	×	×	母乳相談、乳房ケア等(出張専門)	南野川 2-27-17	044-741-2336 / 090-4739-1390
中本母乳育児相談室	相談室	×	×	母乳相談、乳房ケア等(出張可)	菅生 5-7-3	090-7907-7092

### 医療機関を調べる時は…



#### かわさきのお医者さん

川崎市内の医療機関を探すことができるほか、歯科医院や薬局の検索サイトへのリンクがあります。



- ・今すぐ検索 … 現在日時と地域で、すぐ見てもらえる医療機関を探す
- ・かんたん検索 … 診療科目・診療日・地域・最寄り駅で検索
- ・キーワード検索 … 任意のキーワードで検索
- ・目的別検索 … 治療内容などで検索

かわさきのお医者さん



### 予防接種、健診が受けられる医療機関

#### <項目について>

予 防 接 種：お子さんの定期予防接種が「○」印のところで受けられます。

乳幼児健康診査：乳幼児健康診査（3か月児、7か月児、5歳児）が「○」印のところで受けられます。

#### <略号について>

##### ○主な診療科

小=小児科 内=内科 呼内=呼吸器内科 産=産婦人科 耳=耳鼻咽喉科

##### ○予防接種

乳=乳児 幼=幼児 小=小学生 中=中学生 高=高校生

Hib = H i b 感染症 肺炎=小児の肺炎球菌感染症 B 肝 = B 型肝炎  
DPT-IPV = ジフテリア、百日せき、急性灰白髄炎(ポリオ)、破傷風  
DT = ジフテリア、破傷風 MR = 麻しん、風しん 日脳 = 日本脳炎  
HPV = ヒトパピローマウイルス感染症 ロタ = ロタウイルス

#### <掲載している医療機関について>

以下の医療機関情報は、「川崎市予防接種個別協力医療機関一覧表」(令和5年7月版)及び「乳幼児健康診査のお知らせ」(令和6年2月版)より、主に乳幼児を対象とする定期予防接種と、乳幼児健診を実施する医療機関を抜粋して掲載しています。

### 野川エリア (野川・梶ヶ谷)

施設名称	主な診療科	予防接種	乳幼児健診	住所	電話
馬目整形外科・内科クリニック	内	○ ※日脳(小中高)、DT、HPVのみ	—	野川本町 1-3-1	044-741-3601
佐治医院	小	○ ※MR(2期)、日脳、DT、HPVのみ	—	南野川 3-6-2	044-766-2525
こども元気！内科クリニック	小・内	○	○	西野川 1-4-17	044-740-3456
好生堂医院	小・内	○ ※BCG除く	○ ※5歳児のみ	野川本町 2-2-10	044-766-7539

## 有馬エリア (有馬・東有馬)

施設名称	主な診療科	予防接種	乳幼児健診	住所	電話
鷺沼診療所	内	○ ※MR、 日脳(中・高以上)、 HPV(中・高以上)のみ	—	有馬 1-22-16	044-855-9977
なないろこども とアレルギーの クリニック	小	○	○	有馬 5-17-21	044-855-7337
森島小児科内科 クリニック	小・内	○ ※HPV 除く	○	東有馬 3-15-10	044-877-9090
本村医院	小・内	○	○	東有馬 5-24-1	044-870-0233

## 鷺沼・土橋エリア (鷺沼・土橋・犬蔵・小台)

施設名称	主な診療科	予防接種	乳幼児健診	住所	電話
キッズ クリニック鷺沼	小	○	○	鷺沼 1-18-10	044-865-3325
田園都市 クリニック	内	○ ※日脳(小・中・高)、 DT、HPVのみ	—	鷺沼 1-22-7	044-888-9899
さぎぬま一丁目 クリニック	内・呼内	○ ※DPT(小)、MR(2期)、 日脳(小・中・高)、 DT、HPVのみ	—	鷺沼 1-24-4 ライズモール鷺 沼 1階	044-855-3355
鷺沼産婦人科	産	○ ※HPVのみ	—	鷺沼 3-5-17	044-853-1103
すずか小児科・ 皮ふ科クリニック	小	○	○	土橋 1-21-11	044-852-7261
宮前平医院	内	—	○ ※5歳児のみ	土橋 2-1-30	044-854-1131
むとう小児科 クリニック	小	○	○	土橋 3-2-17	044-855-1543
河野医院	内	○ ※MR(2期のみ)、 日脳(小中高)、 DT、HPVのみ	—	土橋 3-3-4	044-854-3665
みよしこども クリニック	小	○	○	土橋 6-15-1-115	044-855-5711
鷺沼透光診療所	内	○ ※MR、水痘、日脳、 DT、DPT-IPVのみ	—	小台 1-20-1 601・602	044-860-5100
菊岡医院	小・内	○	○ ※7か月児、 5歳児のみ	小台 2-22-7	044-855-5692

## 宮前平・宮崎エリア (宮前平・宮崎・けやき平・神木・馬絹)

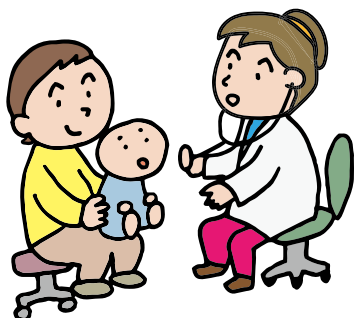
施設名称	主な診療科	予防接種	乳幼児健診	住所	電話
宮前平内科 クリニック	呼内	○ ※日脳、DT、 HPVのみ	—	宮前平 2-15-2	044-860-4119
クリニックのび のびキッズピア	小	○	○	宮前平 2-15-3- 201	044-281-8226
福島内科医院	内	○ ※MR、水痘、日脳、 DT、HPVのみ	—	宮前平 2-19-9	044-854-2750
神奈川ひまわり クリニック	小・内	○	○	宮前平 3-3-26	044-853-7001
ニコットこども クリニック	小・内	○	○	宮崎 2-9-3	044-866-1100
たかはし クリニック	小・内	○	○	宮崎 2-13-1	044-860-1555
宮崎台 クリニック	小・内	○	○	宮崎 3-14-23	044-855-6535
いのうえ クリニック	産	○ ※HPVのみ	—	宮崎 5-14-2	044-870-4152
もぎ循環器科 内科医院	小・内	○ ※MR(2期)、 日脳(小中高)、 DT、HPVのみ	—	宮崎 5-14-19	044-888-0066
宮前つばさ クリニック	小・内	○	○	宮崎 6-9-5	044-871-5011
宮前平グリーン ハイツ診療所	小・内	○ ※BCG、ロタ、Hib、 B肝除く	—	けやき平 1-16-209	044-877-6067
川原小児科	小・内	○	○	馬絹 1-1-41	044-861-6356
大野医院	産・内	○ ※HPVのみ	—	馬絹 3-8-34	044-866-6259
かねこ クリニック	小・内	○	○	馬絹 4-4-13	044-854-1611
小野田医院	内	○	○ ※7か月児、 5歳児のみ	馬絹 6-22-14	044-854-8821

平エリア (平・五所塚・神木本町・南平台・白幡台・初山)

施設名称	主な診療科	予防接種	乳幼児健診	住所	電話
おおたけファミリークリニック	小・内	○	○	平 1-1-4	044-862-6225
いしだ内科外科クリニック	内	○ ※ロタ、MR、水痘、 日脳、DT、HPVのみ	—	平 4-4-1	044-948-7461
みやびクリニック	小・内	○	○	南平台 3-17	044-978-1765
山本内科クリニック	小・内	○ ※HPV 除く	○	白幡台 1-9-10	044-977-7688

菅生エリア (菅生・菅生ヶ丘・水沢・潮見台)

施設名称	主な診療科	予防接種	乳幼児健診	住所	電話
あおやぎ内科循環器クリニック	内	○ ※HPVのみ	—	菅生 2-1-9	044-978-5561
聖マリアンナ医科大学病院	小・産 他	○	○	菅生 2-16-1	044-977-8111
潮見台植木クリニック	小・内	○ ※HPV 除く	○	潮見台 6-7-103	044-976-9111



## 0歳からの幼児教室

こどもの可能性は無量大

# コペル

コペルのレッスンはギネス級の豊富な教材を使ったショーのようなレッスン!  
子どもの脳力を楽しみながらぐんぐん伸ばすコペルをぜひ体感ください!

コース マタニティクラス・ベビーコース 幼児コース・小学生コース

### コペル鷺沼教室

神奈川県川崎市宮前区鷺沼1-18-11  
ニューウェル206  
TEL:044-982-1736  
<https://copel.co.jp>



無料体験 受付中!!

無料体験にお越しください!



## 玉川大学赤ちゃんラボ 会員募集

赤ちゃんのことばと心の発達のしくみを心理学・脳科学的に解き明かす調査をおこなっている赤ちゃんラボでは、調査にご協力いただける生後0ヶ月～18ヶ月のお子さまとその保護者さまを募集しています。

調査に参加いただいたかたには往復の交通費支給(タクシーと特急料金はお支払いできません)および、謝礼として赤ちゃんラボのオリジナルグッズをさしあげます。  
お申し込みはHPのエントリーページよりお願いします。



お申込み  
問い合わせ

学校法人玉川学園 玉川大学  
脳科学研究所 赤ちゃんラボ  
東京都町田市玉川学園 6-1-1 ☎042-739-8494







# 安心して 子育てできる まちを作る

キャンディは、子育てで奮闘するお母さん、子どもたちの幸せを願ったことから始まりました。子育てって一人じゃなくてみんなで子育て出来たら、大人も子どもも、もっとたのしいんじゃない。 みんなで助け合いながら、大人たち、子どもたちを幸せにすることを真剣に考えた結果が保育園を作ることでした。今もその想いは変わりません。



未来へ子育てまち育て  
ワーカーズ・コレクティブ キャンディ

## 保育事業

子どもの力も  
信じる 意欲も  
育てる

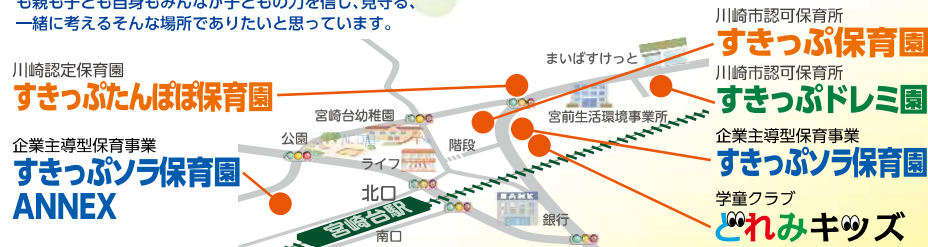
からだを十分に使い、いきいきと遊び、その力や気持ちののびのびと発揮することを目指しています。スタッフも親も子どもも自分もみんなが子どもの力を信じ、見守る、一緒に考えるそんな場所でありたいと思っています。

私たちは地域の子育てを応援し  
住みやすいまちづくりに取り組んでいます。

## まちづくり事業

居場所も  
作る 子育て  
支援

子育て中の親と子どもたちに対して必要な支援やその仕組みづくりを進めることによって、安心して子育てでき、いきいきした大人たちのもとで子どもがいきいきと育つまちづくりを目指して、活動しています。



特非ワーカーズ・コレクティブ キャンディ ☎044-877-6215  
川崎市宮前区宮崎 2-1-1 生活クラブ高津センター2F

ワーカーズ・コレクティブキャンディ 検索

明日の暮らし、ささえあう

# CO-OP 共済

おかげさまで

# 子ども向け 保障 契約数

# No.1



2023年度  
JCSI (日本版顧客満足度指数)  
調査結果 生命保険部門



《たすけあい》ジュニアコースは

# 満 30 歳まで 保障が続きます

\*0歳から満19歳(発効日時点)まで加入できます。  
詳しい内容は商品パンフレットをご覧ください。

- ★保険商品契約数は『令和4年版 インシュアランス生命保険統計号(個人保険種類別子ども保険契約)』に基づき、共済団体契約数は『共済年鑑2023年版』に基づいています。
- ★各保険・共済によって、子ども向け保障商品の加入年齢・満期年齢・保障内容等は異なります。《たすけあい》ジュニアコースは、加入年齢0歳～満19歳・満30歳満期の商品です。他の保険・共済ではジュニアコースよりも加入年齢・満期年齢が低い商品があります。

coop

あなたにまっすぐ、  
おうちCO-OP

ユーコープのお店・生協の宅配おうちCO-OPは、CO・OP共済の取り扱い窓口です。お気軽にご相談ください。

お問い合わせ

資料請求はこちらまで！ 生活協同組合ユーコープ

0120-497-775

コープ共済センター 月曜日～金曜日：9:00～17:00 / 土曜日：9:00～16:00  
資料請求窓口 \*休日・年末年始はお休みさせていただきます。

横浜市中央区桜木町 1-1-8 日石横浜ビル 22・23 階



契約引受団体 / 日本コープ共済生活協同組合連合会

(《たすけあい》)はご加入の生協によっては、その生協の加盟する連合会との共同引受になります。  
(CO・OP共済に加入するには)出資金をお支払いいただき、お近くの生協の組合員になることが必要です。  
生活協同組合(生協)は、お店や宅配などで暮らしに貢献しています。

K-84004-2312

[CO・OP共済ニュース]



# 忙しいパパ・ママに 家族との大切な時間を届けます

妊娠中や出産後の無理ができない時期に  
おうちの家事やお掃除、お買い物をおまかせください。



おうちの家事おまかせください

## 家事代行

あらゆる家事をオーダーメイドで  
“お手伝い”。ママの笑顔で家族に笑顔を！



プロの技でおうちピカピカ

## ハウスクリーニング

エアコンやレンジフードなど、  
見えない部分までプロの技でピカピカに！



毎日の食材や日用品をお届けいたします

## 東急ストアネットスーパー・Precce ネットスーパー

食料品も日用品も 24時間 365日ご注文を受け付けます。東急ストアの店舗から、  
専門スタッフがご注文された商品を厳選してピックアップ！

point  
便利  
ご注文からお届けまで  
最短3時間でご自宅へ

point  
安心  
東急ベルのベルキャストが  
商品を大切にお届け



まずは、  
会員登録

東急ストアネットスーパー

検索

<https://ns.tokyu-bell.jp/shop>

サービスの詳細は下記まで、お気軽にお問合せください。

家ナカをもっと便利に、快適に

東急ベル カスタマーセンター【受付時間 9:30~18:00】 WEBからもお申込み可能

# 東急ベル

# 0120-109-109

東急ベル

検索



ホーム・コンビニエンスサービス

東急ベル WEBサイトに公開されております各種規約をご確認のうえご利用ください。 <https://www.tokyu-bell.jp/terms/>

# MEMO

みやま文



# かわさきし けんり かん じょうれい 川崎市子どもの権利に関する条例

かわさきし けんり かん じょうれい こ けんりじょうれい  
川崎市子どもの権利に関する条例（子どもの権利条例）とは、子どもがひとり人間として  
たいせつ まも けんり い  
大切にされ、守られながら、自分らしく生きられるようにつくられたものです。

## ●大切な7つの子どもの権利

あんしん けんり  
安心して生きる権利

ありのままの自分  
ありのままの自分でいる権利

けんり  
自分を守り、守られる権利

けんり  
自分を豊かにし、力づけられる権利

けんり  
自分で決める権利

けんり  
参加する権利

けんり  
個別の必要に応じて支援を受ける権利

○子どもはおとなと同じ一人の人間です。

○子どもの声に耳を傾けましょう。

○子どもを虐待、体罰、いじめといった権利侵害から守りましょう。

○子どもが自分らしく生きていけるよう社会全体で考えましょう。



11月20日はかわさき子どもの権利の日

## 子どもたちからおとなへのメッセージ

まず、おとなが幸せにいてください。

おとなが幸せじゃないのに子どもだけ幸せにはなれません。

おとなが幸せでないと、子どもに虐待とか体罰とかが起きます。

条例に「子どもは愛情と理解をもって育まれる」とありますが、

まず、家庭や学校、地域の中で、おとなが幸せでいてほしいのです。

子どもはそういう中で、安心して生きることができます。

子どもの権利条例子ども委員会のまとめ

日本の国内法（法律）の形でも、子どもの権利を保障する

「こども基本法」が成立しました！



## みやまえ子育てガイドとことこ 2024 - 2025

Miyamae child-raising guide "TOKOTOKO"

発行日：2024(令和6)年3月

企画・編集：「みやまえ子育てガイドとことこ」編集会議

発行：川崎市宮前区役所地域ケア推進課

〒216-8570 川崎市宮前区宮前平 2-20-5

Tel: 044-856-3300 / Fax: 044-856-3237

E-mail: 69keasui@city.kawasaki.jp



## 編集後記

冊子作成にあたり、情報・写真提供、掲載内容の企画・確認などで、多くの  
方々のご協力をいただきました。この場を借りてお礼申し上げます。 2024年3月

### 「みやまえ子育てガイドとことこ」編集会議（敬称略）

大西由紀野、川津由紀恵、小山綾、阪口みぎ子、高井光湖、高島志帆、高戸友子、綱嶋真理子、  
吉野裕子、鈴木梨律子（主任児童委員部会）、あそびのぼ moi、カンガルー宮前子育てねっとわー  
く、月曜のマミンカ、自主保育グループB.B. だん、宮前おやこの会「おひさま」、宮前区冒険  
遊び場ネットワーク、宮前区まちづくり協議会 Welcome 部会 [田原、ジョハナ、ジュリア]、  
川崎市宮前区社会福祉協議会 [杉尾]、宮前市民館 [田浪]、宮前区役所地域みまもり支援センター  
（地域支援課、保育所等・地域連携担当、地域ケア推進課）