

中原区地域福祉計画の取組

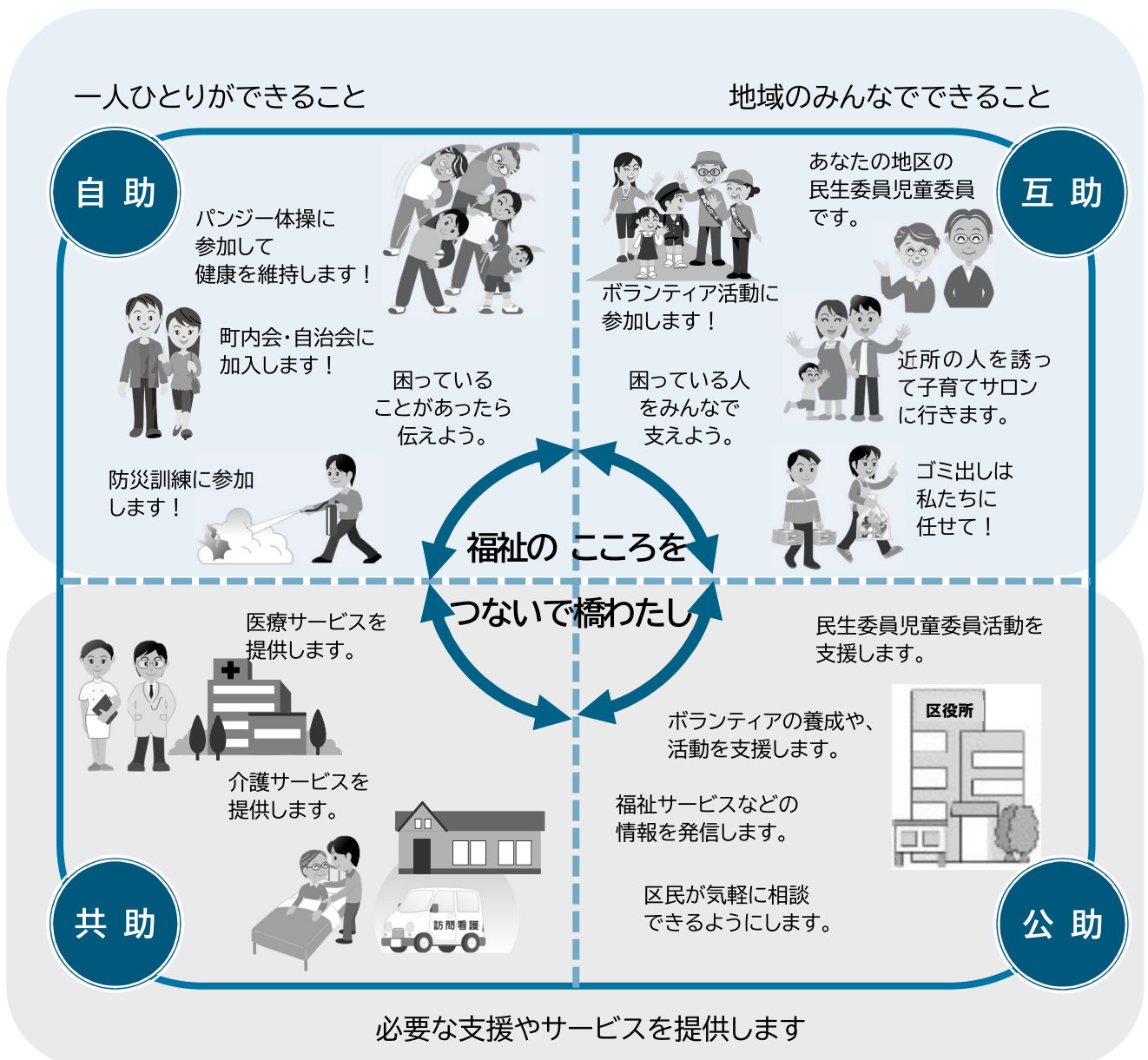
第2章

1 中原区がめざす地域福祉

統計データや、実態調査結果等からみられる区の課題、第6期計画の振り返り等を踏まえ、第7期中原区地域福祉計画は、第6期までの基本理念を踏襲し、4つの基本目標を設定します。

(1)基本理念「福祉のこころ、人と人との橋わたしで 支え合える地域づくり」

同じ地域に暮らす人と人との絆を深めることによって、互いの違いを認め合い、健やかで安心し自立した生活が送れるように、人と人との出会いを橋わたしします。また、地域を拠点にしたさまざまな団体・個人の活動や行政情報を区民に橋わたしすることで、活力とうるおいがあり、区民が主体となったお互いに支え合える地域づくりをめざします。



(2)基本目標

第6期計画の振り返りや中原区の現況、地域課題等を踏まえ、基本理念「福祉のこころ、人と人との橋わたして 支え合える地域づくり」に向けて、今期も次の4つの基本目標を掲げて、引き続き取り組んでまいります。

基本目標1 一人ひとりが主役の地域づくり

地域福祉を区民と協働で進めるためには、地域で行われている取組を見たり知ったりする中で、地域への関心や地域づくりの意識を高めることが大切です。そのためにも、まずはご自身の健康や暮らし方を考えてもらうきっかけとして、区民一人ひとりが身近で参加しやすい地域の健康づくりの場や交流の機会を提供します。

また、さまざまな地域活動の主体となっている人たちを支えるとともに、中原区で生活する多様な人たちが互いを認め合い、助け合える環境が次世代につながるよう、活動する仲間を増やす取組を推進します。

基本目標2 必要な支援やサービスが的確に届けられる仕組みづくり

地域福祉に関する情報を区民に届けるために、転入時や赤ちゃんが生まれた時など、機会を捉えた適切な情報発信をより充実させます。また、困りごとを抱える人には、早い段階からの相談支援を充実しながら、高齢者や障害のある方、外国人住民の方たちが適切な支援を受けられるように取り組みます。

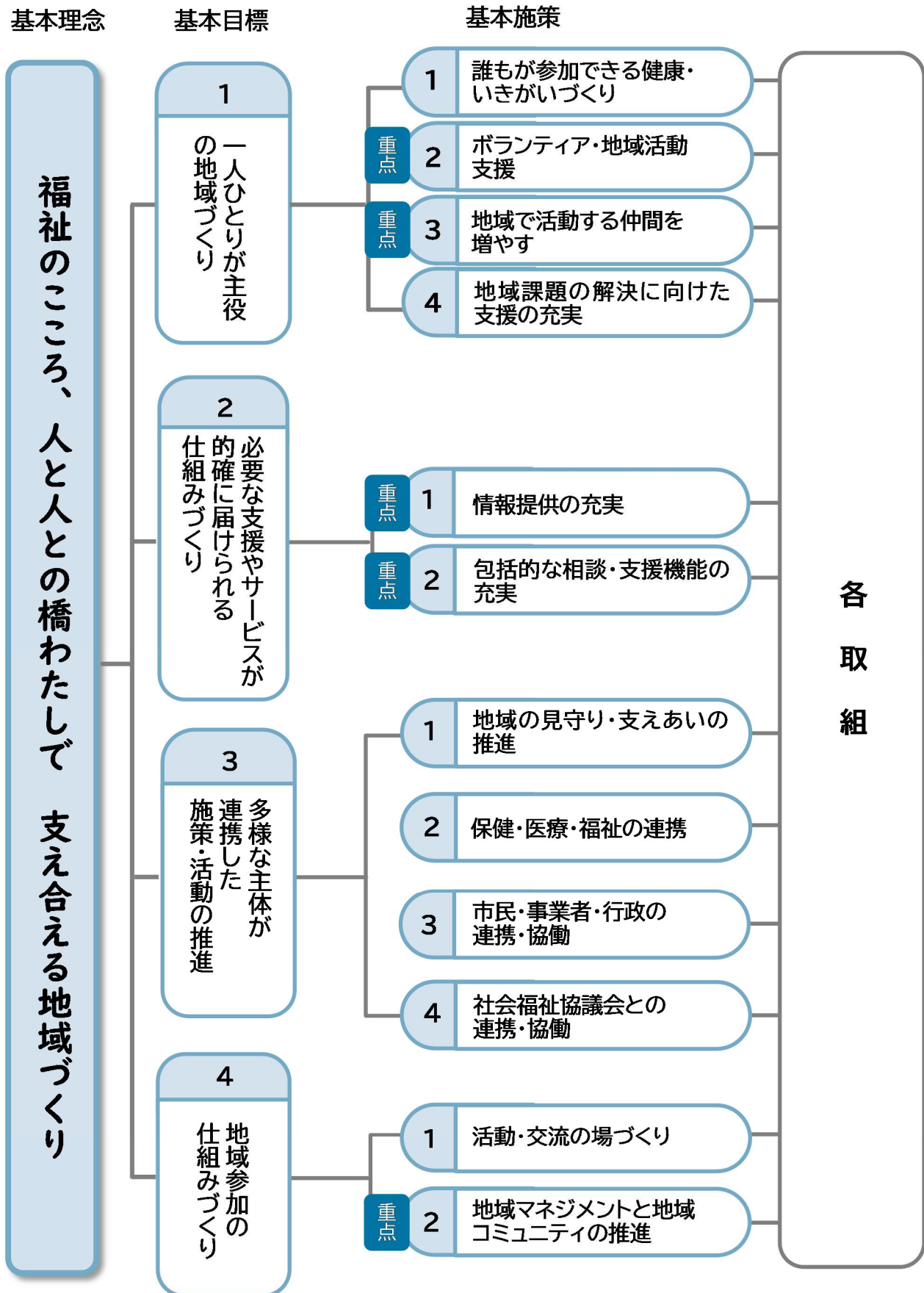
基本目標3 多様な主体が連携した施策・活動の推進

様々な主体間のネットワークを充実させることで、情報共有や地域包括ケアへの理解を深めてもらうとともに、連携して地域福祉活動を推進していくための仕組みづくりに取り組みます。

基本目標4 地域参加の仕組みづくり

区民の多様なニーズを受け止めながら、さまざまな地域資源をつなげることで、これまで地域活動に参加しづらいと感じていた人も気軽に参加できるような取組を引き続き進めます。また、区民が自分らしく、生活の質や生きがいを追求しながら日常生活を送れる地域の実現に向けて、関係機関と連携しながら地域活動の伴走支援を行います。

2 計画の体系



重点 : 重点的に取り組む施策として位置付けるもの

3 取組一覧

★ = 第7期計画で新たに
掲載した取組事業

基本目標1 一人ひとりが主役の地域づくり			
基本施策	No.	取組	所管課(担当)
①誰もが参加できる 健康・いきがいづくり	1	「なかはらパンジー体操」で健康づくり・介護予防	地域支援課
	2	なかはら親子体操「ミミケロはっぴいダンス！」で 親子のふれあい促進	地域ケア推進課
	3	さまざまな「スポーツ活動」で地域交流の活性化	地域振興課
重点 ②ボランティア・地域 活動支援	4	「子育てグループ活動支援」で 地域の仲間と子育てを楽しむ	地域ケア推進課
	5	「子育てボランティア研修」で いきいきと活動を続ける	地域ケア推進課
	6	「子育てサロン」で地域コミュニティを支え、 広げる活動の推進	地域ケア推進課
	7	「すくすく子育てボランティア事業」で 安心して乳幼児の育児ができる環境をめざす	地域支援課
	8	「健康づくり・介護予防グループ支援」で 地域の集いの場を創出する	地域支援課
	9	「老人クラブ育成事業」で つながり・いきがいづくりの支援	高齢・障害課
	10	「配食ボランティアへの支援」で サービス利用者に安心の提供	衛生課
	11	「かわさき犬・猫愛護ボランティア等の支援」で 暮らしやすい地域へ	衛生課
	重点 ③地域で活動する仲間 を増やす	12	「小中学生の赤ちゃんふれあい体験」で 互いに支え合う心を育む
13		「中原区子育て支援者の養成」で 地域の子育て力向上	地域ケア推進課
14		「健康づくりや介護予防に係るボランティア支援」で 地域の健康状態の維持向上	地域支援課
15		「食生活改善推進員の養成」で セルフケア意識向上とつながりづくり	地域支援課
16		「認知症サポーターの養成」で 認知症の方の安心できる生活を支援	地域支援課
④地域課題の解決に 向けた支援の充実	17	「地域包括ケアシステムの普及啓発」で 一人ひとりが主役の地域づくり	地域ケア推進課 地域支援課
	18	「家庭教育推進事業」で 子どもを豊かに育む地域社会の創造	生涯学習支援課
	19	「市民自主学級・市民自主企画事業」で 市民の主体的な学びの場の協働創設	生涯学習支援課
	20	★「社会参加・共生推進学習」で 外国人市民の暮らしを支援	生涯学習支援課
	21	「地域の防災活動の支援」で 災害を地域で乗り越える	危機管理担当
	22	災害時における健康的な避難所生活や ペットの防災対策の推進	衛生課
	23	地域団体等と連携した 「安全安心なまちづくりの推進」	危機管理担当

基本目標2 必要な支援やサービスが的確に届けられる仕組みづくり			
基本方針	No.	取組	所管課(担当)
<p>重点</p> <p>①情報提供の充実</p>	24	シニアの健康づくりなど「ホームページで情報発信」	高齢・障害課 地域支援課 地域ケア推進課
	25	「シニアのためのおでかけマップ」で健康維持増進	地域支援課
	26	自ら望む場で暮らし続けられる 「高齢期の快適な暮らしに関する情報発信」	衛生課
	27	子育て世帯の孤立を防ぐ「子育て情報の発信」	地域ケア推進課
	28	「こんにちは赤ちゃん訪問事業」で 安心して子育てできる地域づくり	地域支援課
	29	安全で快適な 「赤ちゃんとの暮らしに関する情報発信」	衛生課
	30	「転入者への地域情報発信」で 幅広い層が参加する地域づくりへ	地域振興課 地域ケア推進課
	31	安心して新生活へ 「対象に応じた転入者への情報提供」	地域ケア推進課 区民課
<p>重点</p> <p>②包括的な相談・支援機能の充実</p>	32	安心して出産・子育てできるように 「妊娠期からの相談支援」	地域支援課
	33	健やかな成長確認のために 「乳幼児健康診査・育児相談」	地域支援課
	34	子育てをしながら安心して働くために 「保育所入所相談の充実」	児童家庭課
	35	地域における子育て支援の輪を広げる 「地域の子ども・子育て支援の充実」	保育所等・地域連携担当
	36	「多胎児育児支援」で 孤立不安を軽減し安心して子育てを	地域支援課
	37	「中原区子どもの発達支援事業」で 安心して生活できる地域へ	地域支援課
	38	「家族教室」で精神疾患患者の家族が 将来も安心した生活を送る	高齢・障害課
	39	「中原区要保護児童対策地域協議会の取組」で 子どもを守る地域のネットワークの充実	地域支援課
	40	早期発見・早期対応と適切な支援活動を行う 「虐待に係る相談支援体制の充実」	地域支援課 高齢・障害課
	41	大切な権利や財産を守るために 「成年後見制度への対応の充実」	高齢・障害課
	42	地域で身近な「高齢者・障害者の 相談体制の充実」で安心した生活を送る	高齢・障害課 地域支援課
	43	本人の意思を尊重した暮らしをサポートする 「認知症訪問支援事業」	高齢・障害課
	44	「区取組における必要な配慮の実施」で お互いが理解し支えあう地域をめざす	地域ケア推進課
	45	★各取組の包括的かつ効果的な周知と広報活動	企画課 地域ケア推進課

基本目標3 多様な主体が連携した施策・活動の推進			
基本方針	No.	取組	所管課(担当)
①地域の見守り・支え合いの推進	46	いつまでも生活が続けられるように連携した「ひとり暮らし等高齢者見守り事業」	高齢・障害課
	47	地域の連携や協力体制づくりのための「地域包括ケアに関する会議」の実施	高齢・障害課
	48	「川崎市地域見守りネットワーク」で異変のある住民を緊急支援	地域ケア推進課ほか(地域みまもり支援センター)
	49	「川崎市災害時要援護者避難支援制度」で地域が助け合える信頼関係を構築	危機管理担当
②保健・医療・福祉の連携	50	「中原区在宅療養推進協議会との連携」による在宅療養の普及啓発	高齢・障害課
	51	「中原区防災連携協議会 医療救護ネットワーク部会」で災害時の連携強化	地域ケア推進課
③市民・事業者・行政の連携・協働	52	「商店街と連携した地域のまちづくり推進事業」で地域の活性化推進	地域振興課
	53	身近な相談相手として住民を支える「民生委員児童委員の活動支援」	地域ケア推進課
	54	協働で地域課題の解決をめざす「市民提案型事業」	企画課
	55	安全・安心な地域社会を築く「保護司会の活動支援と社会を明るくする運動の推進」	地域ケア推進課
	56	「健康づくりネットワーク」の構築と強化で区民の健康づくりを推進	地域支援課
	57	「中原区総合子どもネットワーク事業」でともに地域の子どもの成長を見守る	地域ケア推進課
	58	「幼稚園・保育園・小学校連携事業」で連続性を踏まえた子どもの育ちを支援	保育所等・地域連携担当
	59	「保育所等人材育成・連携事業」でめざす保育の質の向上	保育所等・地域連携担当
	60	「中原区精神保健福祉連絡会」で安定した地域生活を支援	高齢・障害課
	61	「中原区地域自立支援協議会」で障害の有無に関わらず暮らしやすい地域をめざす	高齢・障害課
	62	「中原区地域包括ケアシステムネットワーク会議」で地ケアの取組と連携を推進	地域ケア推進課
	63	活気ある中原区へ「区内事業者と連携した地域づくりの推進」	地域ケア推進課
	64	災害に強い中原区をめざす「中原区防災連携協議会の取組推進」	危機管理担当
65	安心できる避難所となるために「二次避難所施設連絡会議の開催」	高齢・障害課	
④社会福祉協議会との連携・協働	66	「中原区社会福祉協議会との連携」でおたがいさまのまちづくり	地域ケア推進課

基本目標4 地域参加の仕組みづくり			
基本方針	No.	取組	所管課(担当)
①活動・交流の場づくり	67	「なかはら子ども未来フェスタ」の開催を通じた地域で子育てを行う風土の醸成	地域ケア推進課
	68	「なかはら福祉健康まつり」の開催を通じた地域福祉の推進	地域ケア推進課
	69	ともに生きる地域社会へ「障がい者社会参加学習活動ヤングジャンプセミナー」	生涯学習支援課
	70	気軽に集い、つながりをつくる「中原区民交流センターの運営」	地域振興課
	71	「中原市民活動の集い『なかはらっぱ祭り』の開催」で市民活動の活性化	地域振興課
	72	★公園緑地の愛護活動を通じた憩いの場づくり	道路公園センター
	73	★地域におけるゆるやかなつながりの場づくり	地域ケア推進課
<div style="background-color: #0070C0; color: white; padding: 2px; display: inline-block; border-radius: 5px;">重点</div> ①地域マネジメントと地域コミュニティの推進	74	地域包括ケアを推進する「地域マネジメントの推進」	地域ケア推進課
	75	「地域コミュニティの推進」で自分らしく暮らせる中原区へ	企画課

4 重点的に取り組む施策

第7期計画で掲げられている基本理念の実現のために、次の基本施策を重点的に取り組む施策に位置付けることとし、課題の解決に向けて事業を推進します。

(1) ボランティア・地域活動支援

基本目標1－基本施策2

- 区の事業に協力しているボランティアや団体等への支援だけではなく、自主的に活動している団体や個人が継続して活動できるような支援や活動に応じたゆるやかなつながりづくりが求められています。

- ◇ ボランティアや活動への理解を深める研修会等を通して団体の活動支援を進めます。また、活動している団体同士が、困ったときにつながれるようなゆるやかなつながりを築いて、活動の広がりを得ながら継続的に活動できるよう支援します。
- ◇ 活動支援により、個人としても自分らしく生きがいを持って暮らし続けることができる地域をめざします。

(2) 地域で活動する仲間を増やす

基本目標1－基本施策3

- 地域活動に参加したことがある人は、町内会・自治会に関する活動、お祭りやイベントに関する活動、環境美化（ゴミ拾いなどを含む）に関する活動となっています。
- 地域で活動する団体の多くはメンバーを増やすことを望んでいる一方で、町内会・自治会や地域活動に参加していない理由として、きっかけがないとの声もあり、活動に関する情報提供やきっかけづくりが求められています。
- 特に、転入者や若い世代が多い中原区においては、地域とのつながりを持っていない・持ちにくい人へのつながりづくりが継続課題であり、子どもの頃から地域活動を体験してもらうなど、地域に関心を持つ人を増やしていくことが必要です。

- ◇ 活動に新たに関わる仲間を増やすきっかけとして、養成講座等を開催してスムーズに活動ができるよう取り組みます。
- ◇ すぐに活動に関わらなくても、地域で困難を抱えている人たちを支える取組を知ってもらうとともに、興味のある活動や自身の生活の中に取り入れやすい活動から気軽に参加してもらうなど、地域に関心を持ってもらう働きかけを行います。
- ◇ 地域に関心を持つ人を増やしていくことで、地域力の底上げをめざします。

(3) 情報提供の充実

基本目標2－基本施策1

- 保健や福祉の情報の入手先が、多い順に、市の広報、インターネットのホームページ、町内会・自治会の回覧板となっており、区民にとっては情報を得る方法がまだまだ受け身中心と言えます。また、日常生活で心配ごとや悩みごとがあるときの相談先として、同居している家族や友人・知人、離れて暮らしている家族に相談する人が多くいます。
- 転入者に対しては、中原区地域福祉に関する普及啓発や地域情報の提供が求められていると同時に、中原区の魅力等を発信してもらう人材を地域に増やしていく啓発も必要です。

- ◇ 困った時に頼れる制度やサービスなどの正確な情報を対象に応じた手段により適切に発信し、困りごとを抱える人を適切な支援につなぐ取組を進めていきます。
- ◇ 転入者に向けては、転入の際に地域情報や福祉に関する情報の入手先などをまとめて提供し、地域をより身近に感じてもらえるように工夫します。

(4) 包括的な相談・支援機能の充実

基本目標2－基本施策2

- 保健や福祉の団体の認知度は、多い順に児童相談所、こども文化センター、総合福祉センター（エポックなかはら）となっており、地域みまもり支援センターや地域包括支援センターなどはあまり知られていません。
- 虐待や引きこもりなど、区役所だけでは対応しきれない、専門性が必要とされる問題に対しては、活動団体や関係機関との連携により、要支援者の情報を把握していくとともに適切な支援へとつなげていくことが必要です。一方で、そのような問題に至らないような予防的支援も求められています。

- ◇ 困りごとを抱える区民の中でも、自分はまだ支援が必要ではないと認識している人たちについて、日常生活の中で地域や専門機関との接点を増やしていくことで、相談しやすい環境を引き続き整備します。
- ◇ 区民と地域の支援者や行政とのゆるやかなつながりを創出する中で、適切な機会を捉えて問題が複雑化する前にきめ細やかな支援につなげます。

(5) 地域マネジメントと地域コミュニティの推進

基本目標4 - 基本施策2

- 地域活動やボランティア活動に参加したきっかけは、自分たちのために必要な活動だから、人の役に立ちたいから、家族・友人・知人から誘われたからという理由が多く、反対に地域活動やボランティア活動に参加したことがない理由としては、仕事や家事が忙しく時間がない、きっかけがつかめない、身近に活動グループや仲間がいない・知らないといった声が聞かれます。他方で、きっかけがあれば・活動する時間ができれば、興味を持てる活動があれば参加したいという人もいます。
- 区民のライフスタイルに合った関わり方の提示や提供が求められており、自らの興味関心や楽しみに感じることから、地域との接点が生み出せるような工夫が必要です。



- ◇ 区民の多様なニーズを受け止めながら、さまざまな地域資源をつなげることで、これまで地域活動に参加しづらいと感じていた人にも気軽に参加を促せるような取組を引き続き進めます。
- ◇ 区民が自分らしく、生活の質や生きがいを追求しながら日常生活を送れる地域の実現に向けて、関係機関と連携しながら地域活動の伴走支援を行います。