

# 第6期幸区区民会議 第1回専門部会（B部会）議事次第

日時 2016年10月5日(水)18時半から

場所 幸区役所4階第4会議室

## 1 開会

## 2 議題

- (1) 正副部会長の選出について
- (2) 審議テーマの選定について
- (3) 部会名について
- (4) 今後のスケジュールについて

## 3 その他

## 4 閉会

### 《配布資料》

- 資料1 審議テーマ候補案に関する現状の取りまとめについて
- 資料1-別紙 事例紹介（抜粋）
- 資料2 審議テーマを選定するにあたっての考え方について
- 資料3 「第6期幸区区民会議」スケジュールについて
- 参考資料1 第6期幸区区民会議審議テーマに関する委員からの意見（分類別）
- 参考資料2 これまでの幸区区民会議の提案と取組

### 《第1回B部会 獲得目標》

- ・正副部会長の選出
- ・審議テーマの決定

審議テーマ分野	委員提案要旨	川崎市・幸区で実施されている主な取組	他区・他都市における主な先行事例	関連する近年の社会動向
1 地域の魅力発信	(1)幸区の魅力をアピールして情報発信力を強化	<p>ア 「フォローミーゆめみシート」〈区〉<u>別紙 P2</u></p> <p>イ 夢見ヶ崎動物公園案内サインの設置(JR新川崎駅から夢見ヶ崎動物公園間)〈区〉<u>別紙 P3</u></p> <p>ウ 夢見ヶ崎動物公園図鑑アプリ〈区〉<u>別紙 P4</u></p> <p>エ 日吉のタカラモノかるた〈区〉<u>別紙 P5</u></p> <p>オ 科学で遊ぶしあわせな一日〈区〉 →研究開発施設・機関が数多く立地する幸区の特長を活かした、科学体感イベント(「新川崎・創造のもり」にて開催)。</p> <p>カ 加瀬山(夢見ヶ崎動物公園)散策マップ〈区〉</p>	<p>(ア)「みやまえカルタ」〈宮前区〉<u>別紙 P6</u> →地域住民で地域の魅力資源を掘り起こし、子どもから大人まで楽しめるカルタを作成。 →遊びを通じて地域資源のPR及び地域への愛着の醸成に寄与した。</p> <p>(イ)多摩区の魅力を紹介するサンプル動画を制作し、多摩区の魅力を広くPR〈多摩区〉<u>別紙 P6</u></p> <p>(ウ)「みやまえ魅カスポット・寄ってこ！ガイド」〈宮前区〉<u>別紙 P7</u></p>	<p>・「B-1 グランプリ」などのご当地グルメを活用した町おこしイベントの開催。</p> <p>・ふるさと納税の手続き簡素化や地方独自の返礼品PRなどによる急拡大。</p>
	(2)地域の観光や商業資源を生かした街の活性化の促進	<p>ア 「朝市」を活用した地域コミュニティの活性化〈区〉</p> <p>イ 川崎市空き店舗活用アワード事業「いらっしやい商店街の New Shop」〈市〉 →商店街で新しく開業した魅力ある店舗を表彰し、広く周知することで市全体の商業の活性化へつなげる。</p> <p>ウ エリアプロデュース事業〈市〉 →商店街等の商業集積エリアの実情に応じた課題解決に向けて、中小企業診断士などの専門家をエリアプロデューサーとして川崎商工会議所と連携し、継続的に派遣する事業。</p>	<p>(ア)「観光ボランティアガイドの育成」〈多摩区〉<u>別紙 P8</u> →多摩区内の魅力資源を案内するボランティアを育成するため、各種講座を開催。</p> <p>(イ)川崎市藤子・F・不二雄ミュージアム周遊マップ〈市・多摩区〉<u>別紙 P8</u></p> <p>(ウ)昭和レトロの商店街〈東京都青梅市〉 →青梅街道の歴史や地元芸術系大学などの地域資源を活かして、まちの活性化を進めている。 →地元の複数の商店街により実行委員会が組織され青梅市昭和レトロの商店街の取組を行っている。</p>	<p>・2020 東京オリンピック・パラリンピックが開催予定。2020 年に向けた政府のインバウンド拡大政策の実施(民泊規制緩和、クールジャパン政策)及び民間企業による訪日観光客向けサービス・観光ビジネスの拡大。</p> <p>・道の駅登録件数増加及び、道の駅を活用したスタンプラリーなどのイベントの開催。</p>
2 地域コミュニティの活性化	(1)地域コミュニティの連携強化及び活性化	<p>ア 神明町町内会とオーベルグランディオ川崎自治会との連携〈区〉(第5期区民会議にてヒアリング実施)</p> <p>イ 新川崎・鹿島田駅周辺地域コミュニティ推進会議〈区〉</p> <p>ウ 小杉駅周辺エリアマネジメント〈市、中原区〉</p> <p>エ 町内会・自治会活性化講座の開催〈区〉 →H26～28 年度開催。</p> <p>オ 町内会・自治会への加入促進等に関する協定(平成 28 年 2 月締結)〈市〉 →「神奈川県宅地建物取引業協会川崎南支部・中支部・北支部」、「全日本不動産協会神奈川県本部川崎支部」、「川崎市全町内会連合会」と締結。</p> <p>カ 川崎市町内会・自治会の活動の活性化に関する条例(平成 27 年 4 月施行)〈市〉</p> <p>キ さいわい広報特別号「町内会・自治会特集」(平成 28 年 11 月発行予定)〈区〉</p> <p>ク 川崎市ワンルーム形式集合住宅等建築指導要綱(平成 28 年 4 月改正)〈市〉</p> <p>ケ 幸区独自の町内会自治会加入促進チラシを作成し、区民課窓口で転入者に配布〈区〉</p> <p>コ 効果的な町内会・自治会広報で“地域愛”を育む事業〈区〉 →地域コミュニティの中心となる町内会・自治会などの活動を効果的にアピールする手法について学ぶ講座を開催。</p> <p>サ 幸区町丁別人口・人口密度の推移〈市〉<u>別紙 P9、10</u></p>	<p>(ア)多摩ニュータウンにおけるエリアマネジメント:NPO法人フュージョン長池の活動〈多摩市、八王子市等〉<u>別紙 P11</u></p> <p>(イ)あざみ野自治会「地域とのコミュニケーションを高めていただくつどい」〈横浜市青葉区〉<u>別紙 P11</u> →定年間もない方々にターゲットを絞って地域のことを知ってもらう機会を設置。 →夫婦一緒に昼食会に参加してもらうなど、参加しやすさを工夫。</p> <p>(ウ)「せいいつ方式」〈京都市上京区〉<u>別紙 P12</u> →<sup>せいいつ</sup>成逸住民福祉協議会(地域住民等で構成)が地域の独自ルールを設け、町内会への加入促進を展開。</p> <p>(エ)西神奈川一丁目富家町「町内会マンションに対する加入チラシ・広報のポスティング」〈横浜市神奈川区〉<u>別紙 P12</u></p> <p>(オ)ハマの元気印〈横浜市〉<u>別紙 P13</u></p> <p>(カ)将来の担い手育成「中学生の体験活動」〈横浜市磯子区〉</p> <p>(キ)協働の「地域づくり大学校」〈横浜市金沢区〉</p>	<p>・ボランティア活動等、市民が行う自由な社会貢献活動の発展を促進するため、特定非営利活動促進法(通称 NPO 法)が施行。主にまちづくりや地域社会の課題解決等を目的とした活動が多く展開。近年では自治会等が NPO 法人格を取得するケースも。</p> <p>・近年、エリアマネジメントへの注目が増進。国や東京都等でも周知・普及に向けた支援が多数展開。大阪市では全国に先駆けて大阪市エリアマネジメント活動促進条例(通称 BID 条例)が施行され、全国から注目される。</p>

	(2)異世代間交流	<p>ア リレーカーニバル等のスポーツイベント開催による異世代間交流&lt;幸区リレーカーニバル実行委員会、幸区スポーツ活動連合振興会&gt;<u>別紙 P14</u></p> <p>イ 日吉みんなであそぼう！(世代間交流会)&lt;区&gt; →保育園児が地域のいろいろな世代の方と、昔遊びやふれあい遊びなどを楽しむ中で「見守る、つながる」関係となるような交流の場としていく催し。</p> <p>ウ プレパであそぼっ！(こどもの外遊び)&lt;区&gt;<u>別紙 P15</u></p> <p>エ 「朝市」を活用した地域コミュニティの活性化&lt;区&gt; <b>※再掲</b></p> <p>オ 幸市民館「誰でもカフェ in 幸」&lt;区&gt;</p>	<p>(ア)こども外遊び交流事業&lt;多摩区&gt;</p> <p>(イ)交流サロン・庄戸&lt;横浜市栄区&gt;<u>別紙P16</u></p> <p>(ウ)たまむすびテラス「さくらまつり」&lt;東京都日野市&gt;<u>別紙P16</u></p> <p>(エ)空き家を交流する/働く/飲食する場にリノベーション「やぼろじ」&lt;東京都国立市&gt;</p>	
3 総合的な子ども支援	(1)小中高の児童・生徒及びその保護者の見守りと支援	<p>ア 「みんなで子育てフェアさいわい」の開催&lt;区&gt;<u>別紙 P17、18</u></p> <p>イ 川崎市青少年フェスティバル&lt;市&gt;</p> <p>ウ 幸区子ども学習サポート事業&lt;区&gt; →外国につながる子どもへの基礎的な学力の支援。 →学習支援ボランティアを養成するとともに学習支援の場を提供して、地域での教育力の向上と、市民の主体的な活動を促進。</p> <p>エ 地域の寺子屋事業(市内22か所、うち区内3か所)&lt;市&gt; →幸区内は現在、「日吉小学校」「東小倉小学校」「西御幸小学校」にて開講。</p> <p>オ 学習支援教室(生活保護世帯の中学1～3年生を対象)&lt;区、市&gt;</p> <p>カ 思春期健康支援事業、思春期保健相談&lt;市、区&gt;</p> <p>キ 相談窓口の設置(子ども相談窓口、教育相談、子ども専用電話相談、ダイヤルSOS、思春期精神保健相談)&lt;市・区&gt;</p> <p>ク 外国人支援における相談拠点 &lt;市&gt; →川崎市国際交流センター、川崎区役所(月2回)、麻生区役所(月2回)</p>	<p>(ア)プレーパーク&lt;東京都世田谷区、武蔵野市ほか&gt;<u>別紙 P19</u> →スタッフであるプレーリーダーが常駐していることや地域のボランティア等がたくさん関わっていることから、子どもたちの遊びの展開だけでなく、子どもの変化も察知し声掛けするような見守りの機能も果たしている。</p> <p>(イ)こどもの里&lt;大阪市&gt;<u>別紙 P19</u> →NPO 法人が運営する子どもが安心して自由に過ごせる居場所・遊び場だけではなく、親の育児放棄・いじめなど生きる上で困難を抱えた子どもが駆け込む学童保育施設である。</p>	<p>・地域包括ケアシステムの法制度化(H24)(市はH27に推進ビジョンを作成)</p>
	(2)子育てのしやすさ	<p>ア 川崎市保育所等整備協力要請制度(平成28年10月実施)&lt;市&gt; →マンション等開発事業者に対して保育所整備の協力等を要請する制度を構築。</p> <p>イ 民間事業者活用型保育所整備&lt;市&gt;</p> <p>ウ 「待機児童対策に関する協定」&lt;市、横浜市&gt;</p>	<p>(ア)余裕教室を活用した保育所整備&lt;品川区、世田谷区、横浜市ほか&gt; <u>別紙 P20</u> →待機児童問題が顕在化する地域で「余裕教室」を保育所へ転用。待機児童減少に加え、様々な相乗効果が確認されている。</p>	<p>・平成21年、男性も子育てしやすい社会の実現に向けて「育児・介護休業法」が改正。「パパ・ママ育休プラス」制度の導入等をはじめとする新制度が平成22年6月30日に施行され、合わせる形でイクメンプロジェクトが発足。</p> <p>・共働き世帯の増加による保育所ニーズの高まりにともなう待機児童数の増加。</p>

# 事例紹介

B部会(幸区の魅力発信と地域コミュニティの活性化)

---

市民主体・市民と行政の協働の取組み事例

フォローミー  
ゆめみシート



※しっぽのむきによってすすむほうこうをしめています。

まっすぐすすむ

ひだりへまがる

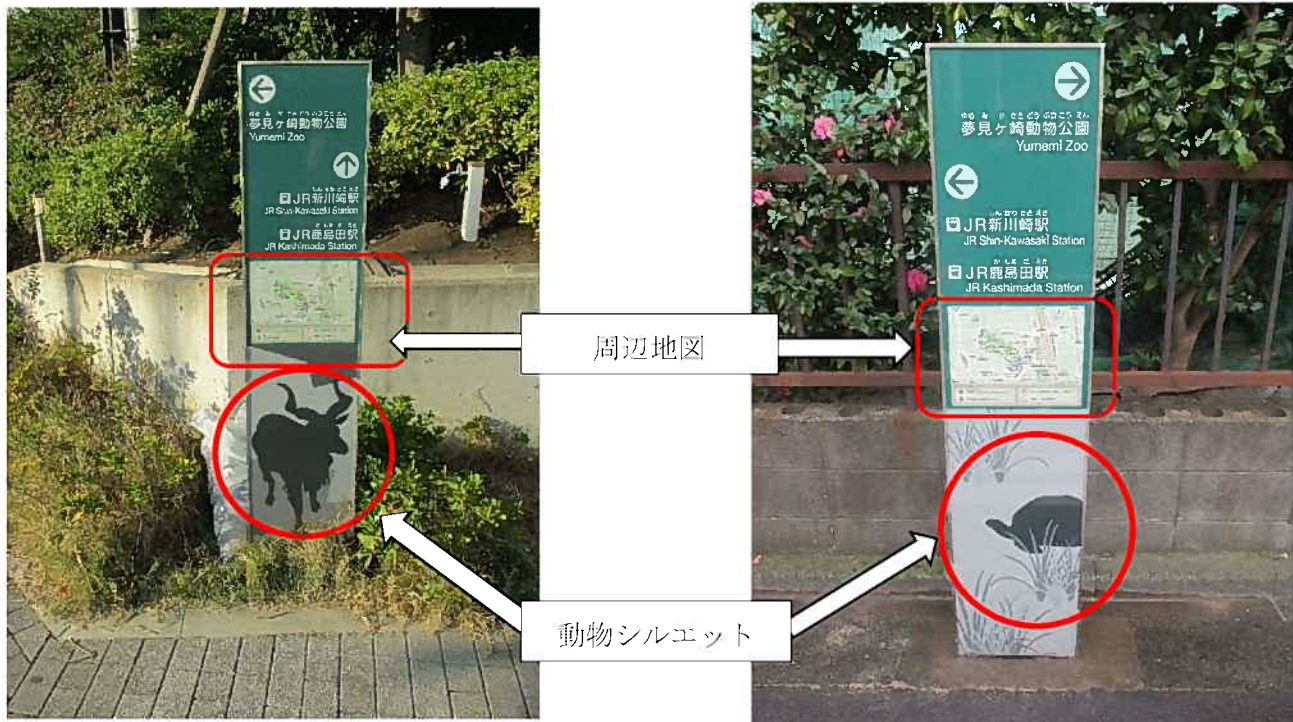
みぎへまがる



こっちだよ、  
ついておいで



# 夢見ヶ崎動物公園周辺案内サイン



スマホで  
次世代型  
スタンプラリー

「夢見ヶ崎動物公園」が  
アプリになりました!

幸区役所

無料アプリ

自分だけの動物図鑑をつくらう

夢見ヶ崎動物園動物図鑑

アプリをインストールして園内の動物たちを  
写真におさめよう。  
全部のページが埋まったら  
自分だけの動物図鑑の完成!  
図鑑は印刷して楽しむこともできるよ。

Download on the  
App Store

GET IT ON  
Google play

対応OS: iOS7以上、Android4.0以上  
※一部端末で正常に動作しない場合がございます。

http://www.sobal.co.jp/ Sobal corporation



- ・ 公園の動物を題材にした「夢見ヶ崎動物図鑑」を作成する無料のアプリ
- ・ 川崎市とソーバル株式会社との間で締結した協定のもとにアプリを作製

アプリ使用イメージ

# 日吉のタカラモノかるた 発売中！

\*子どもたちに「かるた」で  
語り・守りつなごう 日吉の歴史・自然・文化\*

**定価 800円**

販売場所：日吉分館など  
問合せ：幸市民館日吉分館  
044-587-1491

**幸** 区内の北加瀬、矢上、鹿島田、小倉、新小倉、新川崎、南加瀬のエリアを日吉地区と呼んでいます。この日吉地区の由来は、明治22年(1889年)4月から昭和12年(1937年)3月まで日吉村として存在していたことによります。

**日** 吉地区には、矢上川、鶴見川や緑豊かな加瀬山(夢見ヶ崎動物公園ほか)、小倉緑道(かつての小倉用水跡)など、緑と自然が残されています。

**歴** 史としては、南加瀬貝塚、加瀬山の古墳群をはじめとして白山古墳(三角縁神獸鏡が出土)、昭和17年(1942年)4月には白山古墳の周辺部から出土した秋草紋壺(のちに国宝に指定)など、歴史上貴重な遺跡や由緒ある数々の寺社があります。

**昭** 和4年(1929年)8月に開業した新鶴見操車場は、敷地面積24万坪で東洋一の規模を誇る貨物列車の操作拠点でした。現在は、面影を一部残し、高層マンション、公園、産官学の協働研究施設などがあります。

わたしたちは、この日吉の多くの「タカラモノ」を昔から現在へ、現在から未来へとつないでいこうと「日吉のタカラモノかるた」を制作しました。

読み札は公募によって選ぶとともに、絵札は地域のみなさまの協力をいただきました。

●日吉のわっ実行委員会(小倉わんぱく広場 語りの会日吉 矢上川で遊ぶ会 日吉郷土史会 夢見ヶ崎プレーパークをつくる会 こども文化センター《小倉・北加瀬・南加瀬》 個人会員) ●連絡先：事務局 044-587-1491 (日吉分館)





## みやまえカルタ

地域住民で地域の**魅力資源**を掘り起こし、子どもから大人まで楽しめるカルタを作成。遊びを通じて**地域資源のPR**及び**地域への愛着の醸成**に寄与



写真:宮前区HP、第二期宮前区区民会議資料より

### ポイント

- ▶ 宮前区区民会議の提案により実現



- ▶ 地域の「資源」を地域の「顔」、「宝」へ



## 多摩区の魅力PRサンプル動画の制作とその発信

インターネット上に、区民が動画の投稿・発信ができるプラットフォームを設置することが区民会議から提言されたことを受けて、多摩区の魅力を紹介するサンプル動画を制作し、市のYouTubeチャンネル等を使い広くPR



写真:多摩区HPより

### ポイント

- ▶ 多摩区区民会議の提案により実現



- ▶ 外国人の視点から、新たな地域の魅力を引き出した



## みやまえ魅力スポット・寄ってこ！ガイド」

「みやまえ魅力スポット寄ってこ！ガイド」は、宮前区区民会議・みやまえ魅力探訪部会の試行的な取り組みのひとつである。  
 区の主要交通手段であるバスに着目し、さらにスマートフォンなど携帯端末を活用した。

※現在公開されているルート

- ・馬絹古墳公園
- ・橘樹官衙遺跡郡
- ・等覚院
- ・東高根森林公園
- ・とんもり谷戸
- ・泉福寺

写真:宮前区HPより

### ポイント

- 写真により目的地までのルートをわかりやすくするだけでなく、**さまざまな周辺情報までを案内**できるものとしている。



## 観光ボランティアガイドの育成

多摩区には生田緑地や多摩川など、豊富な観光資源があることから、観光ボランティアガイドを行っている。このため、これを育成する各種講座を開催している。



写真:多摩区役所地域振興課  
:多摩区観光協会ホームページより

### ポイント

- 区民会議による提案
- 地域が主体となった観光の促進につながる
- 多摩区観光協会では、観光ボランティアガイドによるおすすめまち歩きコースを設定している。



## 川崎市藤子・F・不二雄ミュージアム周遊マップ

藤子・F・不二雄ミュージアムだけでなく周辺も回遊してもらうため、周辺のスポットやモニュメントを紹介したマップを作成



写真:川崎市HPより

### ポイント

- キャラクターモニュメントを探しながら、周辺地域を周遊することができる。
- モニュメントを活用したイベントの実施が可能



藤子・F・不二雄ミュージアムの5周年を記念し、藤子・F・不二雄作品のキャラクターのモニュメントを巡るシールラリーを実施。

(幸 区)

平成28年6月末日現在

町 丁 名	世帯数	人口		面積(kmf)	人口密度	
		総数	5年前同月比		人口密度 (人/kmf)	人口接近度 (m)
<b>幸 区</b>	<b>78,678</b>	<b>162,958</b>	<b>7,037</b>	10.09	<b>16,284</b>	<b>8.4</b>
<b>幸区役所管内</b>	<b>50,925</b>	<b>102,896</b>	<b>4,980</b>		<b>17,286</b>	<b>8.2</b>
邊 藤 町	570	1,371	68	0.07	18,761	7.8
大 宮 町	1,927	3,633	149	0.10	36,944	5.6
河 原 町	3,595	6,861	-276	0.16	41,901	5.2
小 向 町	-	-	-	0.47	-	-
小 向 町	1,182	2,358	-94	0.12	19,990	7.6
小 向 東 芝 町	-	-	-	0.22	-	-
小 向 仲 野 町	1,214	2,604	165	0.18	14,543	8.9
小 向 西 町 1 丁目	568	1,330	26	0.05	26,625	6.6
小 向 西 町 2 丁目	283	594	-7	0.03	17,497	8.1
小 向 西 町 3 丁目	573	1,130	-28	0.05	20,873	7.4
小 向 西 町 4 丁目	892	1,867	-2	0.10	18,090	8.0
紺 屋 町	622	1,167	41	0.08	14,439	8.9
幸 町 1 丁目	365	681	-72	0.03	21,230	7.4
幸 町 2 丁目	482	760	-19	0.05	15,151	8.7
幸 町 3 丁目	719	1,324	2	0.05	27,788	6.4
幸 町 4 丁目	369	698	-20	0.03	21,825	7.3
下 平 間	4,001	7,900	568	0.38	20,723	7.5
新 塚 越	1,224	3,231	-59	0.05	67,358	4.1
神 明 町 1 丁目	928	2,269	-1	0.09	26,370	6.6
神 明 町 2 丁目	813	1,452	-3	0.08	17,340	8.2
塚 越 1 丁目	831	1,807	532	0.09	20,858	7.4
塚 越 2 丁目	1,484	3,003	-101	0.13	22,822	7.1
塚 越 3 丁目	1,355	2,902	919	0.14	20,037	7.6
塚 越 4 丁目	2,395	5,867	466	0.17	35,350	5.7
戸 手 本 町 1 丁目	822	1,600	-44	0.13	12,566	9.6
戸 手 本 町 2 丁目	1,795	4,479	-11	0.12	37,562	5.5
戸 手 1 丁目	325	656	9	0.04	17,057	8.2
戸 手 2 丁目	544	1,141	18	0.06	18,704	7.9
戸 手 3 丁目	447	984	63	0.04	26,400	6.6
戸 手 4 丁目	1,324	3,098	-47	0.20	15,787	8.6
中 幸 町 1 丁目	877	1,589	24	0.06	24,966	6.8
中 幸 町 2 丁目	783	1,351	67	0.06	23,397	7.0
中 幸 町 3 丁目	1,270	2,527	656	0.04	57,871	4.5
中 幸 町 4 丁目	1,113	1,685	-11	0.06	29,548	6.3
東 古 市 場	1,354	2,666	313	0.36	7,412	12.5
古 市 場	1,165	2,417	-10	0.08	28,718	6.3
古 市 場 1 丁目	1,706	3,656	-138	0.33	10,916	10.3
古 市 場 2 丁目	1,891	4,030	-14	0.31	12,802	9.5
古 川 町	1,495	3,222	566	0.15	21,361	7.4
堀 川 町	786	1,705	-22	0.25	6,733	13.1
南 幸 町 1 丁目	1,009	1,649	124	0.07	25,336	6.8
南 幸 町 2 丁目	2,300	3,662	429	0.08	44,194	5.1
南 幸 町 3 丁目	1,908	3,225	226	0.21	15,173	8.7
都 柳 町	323	569	177	0.07	8,294	11.8
日 吉 出張所管内	1,296	2,176	351	0.29	7,555	12.4
<b>27,753</b>	<b>60,062</b>	<b>2,057</b>			<b>14,814</b>	<b>8.8</b>
小 倉 1 丁目	1,713	4,182	...	...	...	...
小 倉 2 丁目	760	1,860	...	...	...	...
小 倉 3 丁目	1,225	2,551	...	...	...	...
小 倉 4 丁目	1,420	3,059	...	...	...	...
小 倉 5 丁目	1,786	4,029	...	...	...	...
小 倉 6 丁目	1,317	2,689	...	...	...	...
鹿 島 田 1 丁目	749	1,191	...	...	...	...
鹿 島 田 2 丁目	1,207	2,357	...	...	...	...
鹿 島 田 3 丁目	1,293	2,417	...	...	...	...
北 加 瀬 1 丁目	1,818	3,626	-50	0.26	13,984	9.1
北 加 瀬 2 丁目	1,200	2,972	938	0.18	16,340	8.4
北 加 瀬 3 丁目	1,245	2,656	76	0.13	19,750	7.6
新 小 倉	153	378	378	0.14	2,630	21.0
新 川 崎	1,056	3,197	194	0.18	18,206	8.0
東 小 倉	1,261	2,533	96	0.13	20,105	7.6
南 加 瀬 1 丁目	1,115	2,351	-124	0.17	14,166	9.0
南 加 瀬 2 丁目	1,439	3,149	-73	0.21	14,669	8.9
南 加 瀬 3 丁目	1,901	4,109	19	0.22	18,587	7.9
南 加 瀬 4 丁目	2,603	5,650	-80	0.42	13,315	9.3
南 加 瀬 5 丁目	1,870	4,117	42	0.31	13,110	9.4
矢 上	622	989	68	0.09	10,914	10.3

※小倉・鹿島田については、平成22年度国勢調査時に住居表示未実施により、町別面積・人口密度は未算定

※小向・小向東芝町は居住者なし

※町別面積は総務省統計局「地図で見る統計(統計GIS)」の数値より

※町別世帯数・人口は住民基本台帳人口及び世帯数を町別に集計したもの

(幸区)

平成23年6月末日現在

町 丁 名	世帯数	人口	
		総数	人口密度 (人/km <sup>2</sup> )
<b>幸 区</b>	<b>73,686</b>	<b>155,921</b>	<b>15,453</b>
<b>幸区役所管内</b>	<b>47,765</b>	<b>97,916</b>	<b>16,374</b>
藤 藤 町	560	1,303	17,831
大 宮 町	1,826	3,484	35,429
河 原 町	3,556	7,137	43,586
小 向 向	-	-	-
小 向 町	1,214	2,452	20,787
小 向 東 芝 町	-	-	-
小 向 仲 野 町	1,135	2,439	13,621
小 向 西 町 1 丁 目	557	1,304	26,104
小 向 西 町 2 丁 目	285	601	17,703
小 向 西 町 3 丁 目	562	1,158	21,391
小 向 西 町 4 丁 目	843	1,869	18,109
紺 壘 町	571	1,126	13,932
幸 町 1 丁 目	392	753	23,474
幸 町 2 丁 目	467	779	15,224
幸 町 3 丁 目	704	1,322	28,346
幸 町 4 丁 目	388	718	22,450
下 平 間	3,629	7,332	19,270
新 塚 越	1,216	3,290	68,588
神 明 町 1 丁 目	911	2,270	34,390
神 明 町 2 丁 目	775	1,455	17,376
塚 越 1 丁 目	647	1,275	14,705
塚 越 2 丁 目	1,523	3,104	23,590
塚 越 3 丁 目	996	1,983	13,554
塚 越 4 丁 目	2,225	5,401	32,542
戸 手 本 町 1 丁 目	800	1,644	12,911
戸 手 本 町 2 丁 目	1,804	4,490	32,237
戸 手 1 丁 目	319	647	16,823
戸 手 2 丁 目	523	1,123	18,409
戸 手 3 丁 目	421	921	24,710
戸 手 4 丁 目	1,396	3,145	16,026
中 幸 町 1 丁 目	880	1,565	24,589
中 幸 町 2 丁 目	727	1,284	22,236
中 幸 町 3 丁 目	989	1,871	42,848
中 幸 町 4 丁 目	1,090	1,696	29,741
東 古 市 場	1,115	2,353	6,541
古 市 場	1,149	2,427	28,589
古 市 場 1 丁 目	1,749	3,794	11,328
古 市 場 2 丁 目	1,868	4,044	12,846
古 川 町	1,350	2,656	17,609
堀 川 町	827	1,727	6,820
南 幸 町 1 丁 目	819	1,525	23,433
南 幸 町 2 丁 目	1,947	3,233	39,017
南 幸 町 3 丁 目	1,697	2,999	14,110
都 柳 町	232	392	5,713
小 倉 出張所	1,081	1,825	6,336
<b>日吉出張所</b>	<b>25,921</b>	<b>58,005</b>	<b>14,113</b>
小 倉	7,759	17,875	...
			...
			...
			...
			...
			...
			...
			...
鹿 島 田	3,107	5,882	...
			...
			...
			...
北 加 瀬 1 丁 目	1,786	3,676	14,177
北 加 瀬 2 丁 目	840	2,034	11,183
北 加 瀬 3 丁 目	1,148	2,580	19,185
新 小 倉	-	-	...
新 川 崎	1,059	3,003	...
東 小 倉	1,108	2,437	...
南 加 瀬 1 丁 目	1,123	2,475	14,914
南 加 瀬 2 丁 目	1,408	3,227	15,032
南 加 瀬 3 丁 目	1,817	4,090	18,501
南 加 瀬 4 丁 目	2,471	5,730	13,503
南 加 瀬 5 丁 目	1,759	4,075	12,976
矢 上	536	921	10,164

※小倉・鹿島田については、平成22年度国勢調査時に住居表示未実施により、町丁別面積・人口密度は未算定

※小向・小向東芝町は居住者なし

※町丁別面積は総務省統計局「地図で見る統計(統計GIS)」の数値より

※町丁別世帯数・人口は住民基本台帳人口及び世帯数を町丁別に集計したもの

## 多摩ニュータウンにおけるエリアマネジメント

地域の高齢化が進み、かつ、多摩市や八王子市等々、複数の行政区にまたがる多摩ニュータウンにおいて、**地域課題の解決**を図るため、**NPO法人フュージョン長池**が**幅広いまちづくり活動**を展開。(NPO法人の草分け的存在)



写真:NPO法人フュージョン長池HPより

### ポイント

- ▶ 従来の自治会活動の枠を超え、町内会だけでなく、**地区内の各種団体と連携**

八王子市長池公園の管理・運営とコミュニティ形成の融合

●子どもたちの遊び(総合公園、自由広場) ●高齢者の交流(学習教室、植物観察会) ●自然の楽しみ(長老自然教室)



- ▶ インターネット等を利用し、**誰でも参加しやすい、独自の緩やかなネットワーク型のコミュニティ**を持続的に形成

## 地域とのコミュニケーションを高めていただくつどい

定年退職後1~3年の方を対象とし、

- ①現役時代には忙しくて目が行かなかった「地域」について知ってもらうこと
- ②地域に目を向けてもらう中で、**ゆくゆくは地域活動に参加**してもらうことを目的に、「**地域とのコミュニケーションを高めていただくつどい**」を開催

- ・地元あざみ野を知る
  - ①あざみ野の発展の歴史
  - ②年齢別人口など、地域の現況
  - ③地元の主な行事やイベント(鷲神社の祭礼、あざみの祭り、運動会)
  - ④これからのまちづくりの方向や課題
- ・行政と住民、その間を補完している自治会や各種団体の役割と課題
- ・定年後の健康維持と趣味づくり(現役時代は会社が管理してくれた)
  - ⇒市の定期健康診断、地区センターやスポーツセンターの利用など
- ・大震災発生等への地域防災体制
- ・昼食会(ご夫婦と一緒に)

### ポイント

- ▶ 現役で仕事をしているうちは地元に目が行きにくいことを踏まえ、**定年間もない方々にターゲットを絞って地域のことを知ってもらう機会**を設置
- ▶ **夫婦一緒に昼食会に参加**してもらうなど、参加しやすさを工夫

### 絆づくり★ポイント

- 定年されて間もない方にターゲットをしぼった。
- 夫婦一緒にランチ会に参加しやすく。
- まずは、地元に目を向け、知ってもらうことから。

写真:ハマの元気印「自治会町内会vol.2」より

## 「せいつ方式」

地域の町内会及び市民団体により形成される「住民福祉協議会」が、マンションの建設時期・管理について、町内会加入(ワンルームマンション居住者は「準会員」)について、町内会費徴収のルールについて定めた「せいつ方式」を策定

成逸学区内で共同住宅を新築される方へ  
「せいつ方式」についてのご協力をお願い



平成20年7月  
成逸住民福祉協議会  
成逸まちづくり推進委員会

写真:住民福祉協議会、「成逸学区まちづくり物語」より

### ポイント

- ▶ 地域住民等で構成される活動団体が自ら考え、独自ルールを策定



- ▶ 町内会加入世帯数は着実に増加

□成逸学区の町内会加入世帯数の推移

年度	町内会加入世帯数	
平成16年度	800世帯	
平成17年度	805世帯	
平成18年度	807世帯	
平成19年度	817世帯	
平成20年度	796世帯	せいつ方式開始
平成21年度	842世帯	内準会員40世帯
平成22年度	882世帯	加入予定を含む

## マンションに対する加入チラシ・広報のポスティング

町内会が月に一度、区役所と協力し(地域振興課、区政推進課)、エリア内の町内会未加入マンションを対象に、加入案内のポスティングを実施。



みなさん手際よく、  
チラシを投函していきます!



配布セット

写真:ハマの元気印「自治会町内会vol.2」より

### ポイント

- ▶ マンションにターゲットを絞り、若い世代等への加入のきっかけづくりを提供。
- ▶ ワンルームマンションにおける町内会加入促進にも好影響
- ▶ 活動の周知も図ることで、活動や加入のメリット等も伝えることができる

# 自治会・町内会に係る情報交流誌「ハマの元気印」

身近な暮らしの中での助け合いや親睦を深めるため、市内の**様々な取り組み事例・課題**を整理した**情報交流誌**



写真:ハマの元気印「自治会町内会vol.2」より

## ポイント

- ▶ **様々な活動が横断的に整理・掲載**
- ▶ 様々な活動について、工夫や留意点等、ポイントがわかりやすく提示

### 住み手のポイント

- 引越してくる若い世代には、自治会や行事に参加しやすくなるよう、役員が声をかける。
- 集積所を使いやすい改造し、きれいに保つことで、ごみの捨て方の意識も変わる。
- 自治会の活動内容が一目でわかるチラシで、加入のはたらきかけの方法も明快!





## スポーツイベント開催による異世代間交流〈幸区〉

スポーツ大会の開催により、健康増進を図るとともに地域住民同士の交流を図っている。

種目名	概要	開催写真
<p><b>幸区町内会対抗男子ソフトボール大会</b>                      (主催：幸区スポーツ活動連合振興会)</p> <p>※例年4月開催</p>	<p>幸区町内会・自治会に加入する男性を対象に開催。                      平成28年度で45回目の開催となり、29チームの参加があった。</p>	
<p><b>幸区町内会対抗女子バレーボール大会</b>                      (主催：幸区スポーツ活動連合振興会)</p> <p>※例年7月開催</p>	<p>幸区町内会・自治会に加入する女性を対象に開催。                      平成28年度で44回目の開催となり、23チームの参加があった。</p>	
<p><b>幸区リレーカーニバル</b>                      (主催：幸区リレーカーニバル実行委員会)</p> <p>※例年10月開催</p>	<p>町内会対抗形式で、幸区民祭参加行事の一つとして実施。平成28年度で44回目の開催となる。                      仲間をつないで走るリレーというスポーツをとおして、異年齢層の区民同士の連帯意識を高めている。</p>	
<p><b>幸区ランニング(マイ・ペース)大会</b>                      (主催：幸区スポーツ活動連合振興会)</p> <p>※例年12月開催</p>	<p>幸区内に居住、勤務、通学している方を対象に開催。                      平成28年度で38回目の開催となる。</p>	
<p><b>幸区町内会対抗グラウンドゴルフ大会</b>                      (主催：幸区スポーツ活動連合振興会)</p> <p>※例年3月開催</p>	<p>幸区町内会・自治会加入者を対象に開催。                      平成28年度で14回目の開催となる。</p>	

子どもも大人も思いっきり遊ぼう!



# あそぼっ!

<http://yumemi-plepa.jugem.jp/>



夢見ヶ崎プレーパークをつくる会

夏休み、幸区内のふたつの公園で、連続プレーパーク、やっちゃいます!!!

友達と、家族と。ひとりでも大丈夫!

「やってみたい」をみつけに遊びにおいでよ!!

申し込みはいりません。好きな時間にあそびに来てね!

荒天時は中止です

あるといいのめものタオルぼうし着がえ(思いっきり水あそびしたい人は、水着をOK!!)

夢見ヶ崎プレーパーク

## サマープレパ

7/27(月) & 28(火)

ごご1:00 ~ 5:00

@ さいわいふるさと公園

~わんぱくふれあいゾーン~

出張・夢見ヶ崎プレーパーク

## みゆきでプレパ!

8/3(月) 4(火) 5(水)

ごご1:00 ~ 5:00

@ 御幸公園 国道寄り広場

ココです!!  
ラクダの山の  
わんぱく山の  
して来てね!

川崎市立もももプレーパーク  
が、やってくるよ!



★お知らせ★  
雨からない時や、こまった時は  
赤いバンダナの7977

## 交流サロン・庄戸

地元有志による「庄戸の元気づくり実行委員会」が、**空き家**となった一軒家を借りて、**多世代交流・子育て支援**を展開。



写真:交流サロン・庄戸HP、横浜市栄区HPより

### ポイント

- ▶ **多世代交流・子育て支援**の展開により、幅広い世代に暮らしやすさを提供



- ▶ **町内会の支援**を受けつつ、**地元有志**により運営

## たまむすびテラス「さくらまつり」

URの団地(旧公団住宅)を**多世代向けに再生**した「たまむすびテラス」。ここで、**居住者・近隣住民との交流**を目的として、毎春、「**さくらまつり**」を開催。



写真:(株)ReBITA HPより

### ポイント

- ▶ **学生、子育て世帯、高齢者、外国人等、多様な来訪者の賑わい**を形成



- ▶ **主催は「団地」で、再生を手掛けた事業者**が窓口。これらの主体が**周辺自治会**や**企業**と連携。  
⇒ **多様なニーズ**を的確に捉えている



地域の方々とふれあい、  
親子で遊ぼう！

第11回

みんなで

入場  
無料

# 子育てフェアさいわい

平成28年 2月27日(土) 幸市民館

10:00~15:00 ※受付は9:30から14:30まで  
※オープニングセレモニーは10:00から



## おねがい

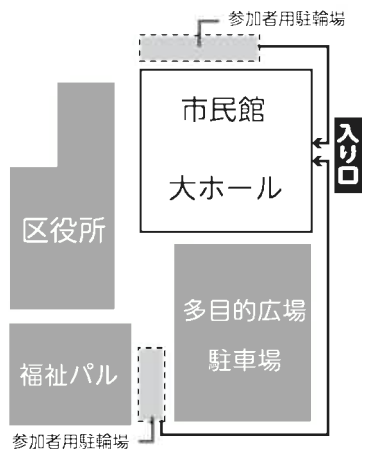
※ 荒天時は中止となります。

- 入口は大ホール側だけになります。
- ベビーカーはすべてクロークにお預けください。
- 区役所外構工事に伴い、自転車の駐輪スペースが減少しています。  
なるべく公共交通機関をご利用ください。
- 自転車の駐輪スペースが変更しています。決められた場所にとめてください。
- 昼食は各自ご用意ください。  
一日楽しめます。

主催：幸区役所

幸区子ども総合支援ネットワーク会議 みんなで子育てフェア部会

幸区民生委員児童委員協議会 / 幸区主任児童委員 / ヘルスメイト・幸 / ヘルスパートナーさいわい / 子ねつと幸 / 幸区赤十字不仕団 / 幸区更生保護女性会 / しゃんぐりら子ども家庭支援センター / 幸区子ども文化センター / 幸区地域教育会議 / 幸区PTA協議会 / 幸市民館 / 幸区社会福祉協議会 / 幸区公立保育園 / 幸区地域子育て支援センター / 幸区役所保健福祉センター (地域保健福祉課・児童家庭課)



問合せ 幸区子ども総合支援ネットワーク会議事務局 幸区役所子ども支援室 電話044-556-6730  
会場問合せ 幸市民館 電話044-541-3910

# 参加・協力 団体紹介



## 幸区民生委員児童委員協議会

地域の民生委員児童委員は、子育て世帯の交流の場を身近なところで取組んでいます。

子育てに関する悩みや楽しさに共感し、いつも見守り応援しています。

「お散歩にいこうね!」を参考にしてみましょう。

## 幸区主任児童委員

私たち主任児童委員は、地域担当の民生委員児童委員と協力して子育てや青少年の健全育成を推進支援しているさまざまな関係機関、団体と連携をはかりながら、児童やその家庭の問題解決にむけた援助活動を行なっています。

## 幸区赤十字奉仕団

幼児安全講座「知っておきたい病気とけが」①幼児期に起こりやすい事故と予防、②かかりやすい病気と看病の知識、③AED及び蘇生法、幼児人形、大人人形を使用し、講師による指導を受けることができます。

体験をすることで、命を守ります。

## ヘルスメイト・幸

「私たちの健康は私たちの手で」を合言葉に生涯における健康づくりを保健福祉センターを中心に地域の中で、食生活を通じたボランティア活動を行っています。毎月19日は「食育の日」家族そろって食事を楽しみましょうを推進しております。

## 幸区更生保護女性会

「子育て」って楽しいけれどちょっぴり大変ですよ。困っていること、聞いてみたいこと、教えてほしいことなどいつでも声をかけてください。身近なところで応援しています。

## ヘルスパートナーさいわい

「心も体も健やかに・楽しく身体を動かそう」をモットーに運動を通して、健康づくりの輪を広げるボランティア活動をしています。ちびっ子・子育て中のお母さん・お年寄り・皆さんと一緒に楽しく身体を動かしています。ふあみいゆ南河原、ふあみいゆ小倉、塚越4丁目母親クラブでボランティア活動をしています。

## 幸区公立保育園

地域の親子が安心して遊びに来られる場として、公立保育園では園庭開放や体験保育をしています。園児と一緒に遊んだり、絵本の読み語りやミニ劇場などを楽しんでもらっています。

また、子育てのいろいろな情報も発信しています。ぜひ、気軽に遊びに来てください。

## 幸区子ども文化センター

幸区内には、南河原・小倉・幸・南加瀬・下平間・北加瀬に6館のこ文があります。0歳～18歳未満の児童施設です。

乳幼児コーナーや乳幼児親子向けの行事も開催しています。また午前中や夜間には、地域の団体に部屋の貸し出しもしています。遊びに来てください。

## 幸区地域子育て支援センター

幸区には7ヶ所の地域子育て支援センターがあります。0歳から就学前までのお子さんとその保護者が一緒に、安全に安心して遊べる場の提供をしています。

「ふるいちば」「かんがるー」「ふあみいゆ南河原」「ふあみいゆ小倉」「ふあみいゆ幸」「ぶるーべりー」「ゆずりは」が各々の特色を活かし、子育てを応援しています。

## しゃんぐりらこども家庭支援センター

乳幼児をはじめとした児童全般の育児相談や、しつけ等の子育て相談を電話や来所にて受け付けています。

また、0歳～未就学のお子さんを対象とした、親子でゆったりと過ごせる場「子育てクラブ」を、週1回実施しています。

是非一度遊びに来てみてください!

## 幸区地域教育会議

「子ども会議」や「教育を語るつどい」、広報紙「てと手とて」の発行、イベント開催など、子どもたちの育ちを地域で見守る活動を行っています。幸区には、南河原・御幸・塚越・南加瀬・日吉の5つの中学校区地域教育会議があります。

## 幸区PTA協議会

お子さんが小学校へ入学と同時に、皆さんはPTA会員になります。子どもたちのことを、学校の先生と保護者で共に考えていく大切な参加型の団体です。小学校へあがっても子育ては終わりません。どうぞ、その手を離さずに、PTAへの参加をお願いします。

## 子ねっと幸

区内に住む、子育て中の人、小さい子どもが好きの人、地域の子どもが気になる人のグループです。「こんなこと知りたいな」「こんなことできたらいいな」子育て中ならではの小さなつぶやきを拾いながら楽しく活動中です。南加瀬こども文化センター、パパッとサタデー広場に遊びに来てください。

## 幸区社会福祉協議会

地域住民・福祉等の団体・関係機関と協力しながら、子育てサロン・母親クラブなどの支援を行っています。また、住民交流活動拠点「小倉の駅舎陽だまり」「塚越の陽だまり」を設置し、子どもからお年寄りまでが自由に過ごし、活動できる拠点づくりを行っています。

## 幸市民館

市民館は市民の皆さんが学ぶことを支援する社会教育施設です。親も子も一緒に成長できる場をめざして、家庭教育学級(保育有)や子育て広場の開催、グループ活動の支援や相談などを行っています。子育てを通じて、地域の人との出会いを広げてみませんか。

## 幸区役所保健福祉センター (地域保健福祉課・児童家庭課)

皆さんが「こころもからだも健康」に過ごせるように、さまざまな取り組みをしています。お子さんのこと、お母さんのこと、お父さんのこと、ご家族のこと、小さなことでも気軽にご相談ください。

わたしたちは子育て中の  
皆さんを応援しています!



## プレーパーク

子どもたちが自由に遊べる遊び場。  
「自分の責任で自由に遊ぶ」をモットーに、子どもたちの発想で自由に遊びを発展させることができる。

プレーパークでは、**常駐のプレーリーダーや地域のボランティアの方たちのもと**で、普通の公園ではなかなかできない焚き火や泥遊び、木登りなどを行うことができる。

写真: NPO法人プレーパークせたがやHPより

### ポイント

- ▶ プレーリーダーが常駐していることや地域のボランティア等がたくさん関わっていることから、子どもたちの遊びの展開だけでなく、**子どもの変化も察知し声掛けするような見守りの機能も果たしている。**



## NPO法人こどもの里

1977年、釜ヶ崎の子どもたちに健全で自由な遊び場を提供したいとの思いから、子どもたちの遊び場（ミニ児童館）「こどもの里」としてスタート。

放課後の子どもたちの居場所としてだけでなく、生活の不安定さに揺れる子どもたちや親たちのサポートをし続けている。

家庭環境によって行き場のない子どもたちのニーズも高まり、緊急一時保護の場、生活の場の提供も行っている。

写真: NPO法人こどもの里HPより

### ポイント

- ▶ 子どもだけでなく、**様々な問題を抱えている保護者の相談なども受けている。**



## 余裕教室を活用した保育所整備

待機児童問題が顕在化する地域で「余裕教室」を**保育所へ転用**。  
待機児童減少に加え、**様々な相乗効果**が確認され、**今後が期待される**。



▲5歳児保育室

▲読書コーナー

写真：国立教育政策研究所文教施設研究センター「学校施設の有効活用に関する調査研究」研究会『余裕教室を活用した保育所整備について』より

### ポイント

➤ **相乗効果**による様々なメリット

- ✓ 園庭の確保
- ✓ 児童・園児のふれあいによる情操教育
- ✓ 小1プロブレムの緩和
- ✓ 騒音等生活上のトラブルの軽減



▲小学校と保育所の連絡会



▲教諭と保育士が連携して行う事業

➤ 現在は行政主導による整備が主。  
今後は、**住民提案による整備**が期待。

## 審議テーマを選定するにあたっての考え方について

項目	内容
1 協働性	区民が主体となり、行政と協働して行うにふさわしいものか
2 実現性	区民会議での調査審議により、具体的な解決策が見いだせるか
3 必要性	区民の関心が高く、解決が望まれているものか 既存の行政や区民活動では取り組みが不十分なものか
4 公平性	特定の対象や地域に偏ることなく、多くの区民に関わる課題か



「第6期幸区区民会議」スケジュールについて(2016(平成28)年10月5日時点)

	2016年度(平成28年度)										2017年度(平成29年度)										2018年度(平成30年度)			
	7月	8月	9月	10月	11月	12月	1月	2月	3月		4月	5月	6月	7月	8月	9月	10月	11月	12月	1月	2月	3月	4・5月	6月
区民会議 (全体会議)	7/28 第1回				11/24 第2回					第3回					第4回			第5回			第6回			
企画運営 会議					第1回					第2回					第3回			第4回			第5回			
A 部会	7/1 第5期幸区区民会議 任期開始																							
	<ul style="list-style-type: none"> <li>○正副部会長の選出</li> <li>○審議テーマの選定</li> <li>○部会名の決定</li> <li>○取組の方向性の決定</li> </ul>				<ul style="list-style-type: none"> <li>○審議テーマに関する課題整理</li> <li>○関係団体に関するヒアリング</li> </ul>						平成28 年度ま とめ	<ul style="list-style-type: none"> <li>○現地調査の実施</li> <li>○ヒアリングを踏まえた課題解決手法・実施主体の検討</li> </ul>			<ul style="list-style-type: none"> <li>○課題解決に向けた実践的取組</li> <li>○課題解決手法・実施主体の継続的検討</li> </ul>			<ul style="list-style-type: none"> <li>○提言内容の検討、とりまとめ</li> <li>○フォーラム実施内容の検討</li> </ul>				提言内容の決定 第6期幸区区民会議フォーラムへの実施	報告書のとりまとめ	6/30 第6期幸区区民会議 任期終了
B 部会																								
	<ul style="list-style-type: none"> <li>○正副部会長の選出</li> <li>○審議テーマの選定</li> <li>○部会名の決定</li> <li>○取組の方向性の決定</li> </ul>				<ul style="list-style-type: none"> <li>○審議テーマに関する課題整理</li> <li>○関係団体に関するヒアリング</li> </ul>						平成28 年度ま とめ	<ul style="list-style-type: none"> <li>○現地調査の実施</li> <li>○ヒアリングを踏まえた課題解決手法・実施主体の検討</li> </ul>			<ul style="list-style-type: none"> <li>○課題解決に向けた実践的取組</li> <li>○課題解決手法・実施主体の継続的検討</li> </ul>			<ul style="list-style-type: none"> <li>○提言内容の検討、とりまとめ</li> <li>○フォーラム実施内容の検討</li> </ul>				提言内容の決定 第6期幸区区民会議フォーラムへの実施	報告書のとりまとめ	6/30 第6期幸区区民会議 任期終了