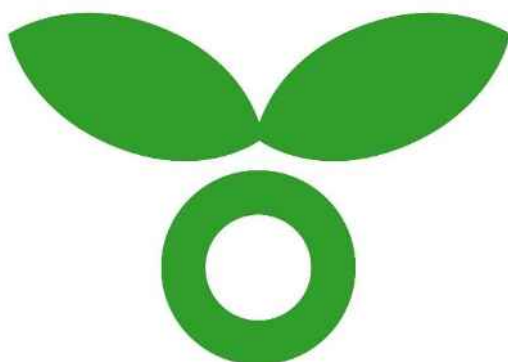


高津区地域防災計画

資料編



【令和7年12月修正】


高津区役所

目次

資料 1	浸水実績図
資料 2	急傾斜地崩壊危険区域一覧
資料 3	土砂災害ハザードマップ
資料 4	洪水ハザードマップ
資料 5	内水ハザードマップ
資料 6	自主防災組織一覧
資料 7	高津区防災ネットワーク会議組織及び参加団体
資料 8	避難所・緊急避難場所一覧
資料 9	避難所補完施設一覧
資料 10	防災マップ
資料 11	帰宅困難者一時滞在施設一覧
資料 12	災害用備蓄物資一覧
資料 13	区本部の編成及び分掌事務
資料 14	洪水に関する避難情報の発令基準
資料 15	土砂災害に関する避難情報の発令基準
資料 16	帰宅困難者支援協定団体一覧
資料 17	支援・減免制度一覧
資料 18	関係機関連絡先一覧

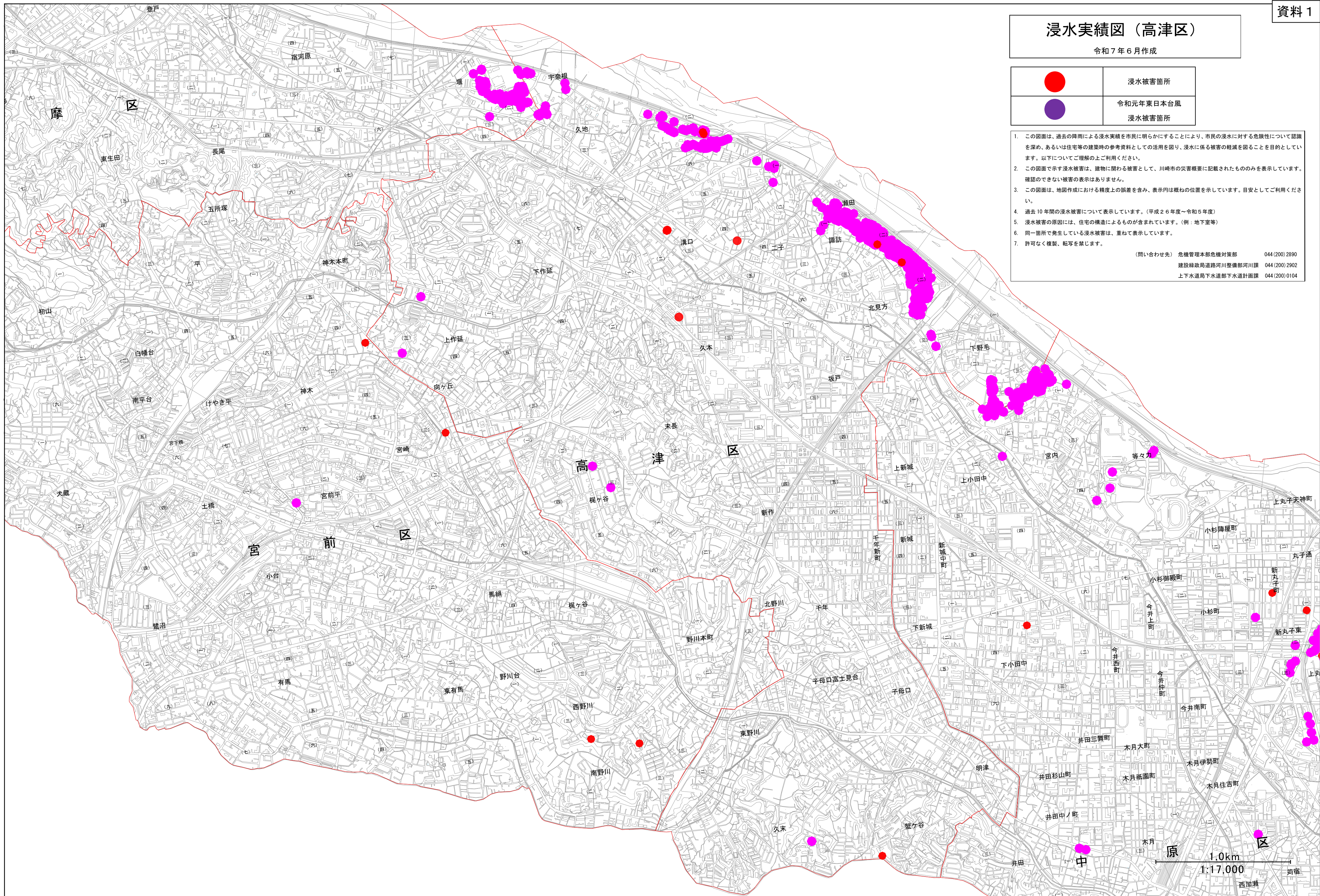
浸水実績図（高津区）

令和 7 年 6 月作成

	浸水被害箇所
	令和元年東日本台風 浸水被害箇所

- この図面は、過去の降雨による浸水実績を市民に明らかにすることにより、市民の浸水に対する危険性について認識を深め、あるいは住宅等の建築時の参考資料としての活用を図り、浸水に係る被害の軽減を図ることを目的としています。以下についてご理解の上ご利用ください。
- この図面で示す浸水被害は、建物に関わる被害として、川崎市の災害概要に記載されたもののみを表示しています。確認のできない被害の表示はありません。
- この図面は、地図作成における精度上の誤差を含み、表示円は概ねの位置を示しています。目安としてご利用ください。
- 過去 10 年間の浸水被害について表示しています。（平成 2 6 年度～令和 5 年度）
- 浸水被害の原因には、住宅の構造によるものが含まれています。（例：地下室等）
- 同一箇所で開催している浸水被害は、重ねて表示しています。
- 許可なく複製、転写を禁じます。

（問い合わせ先） 危機管理本部危機対策部 044 (200) 2890
建設緑政局道路河川整備部河川課 044 (200) 2902
上下水道局下水道部下水道計画課 044 (200) 0104



急傾斜地崩壊危険区域一覧

令和4年11月25日現在

区 域 名	区域番号	指定年月日
上作延	0047-00	S46.2.16
上作延B	0548-01	S59.3.31
	0548-02	H11.3.31
下作延中耕地	1316-00	H17.9.27
下作延辰ノ谷	0008-00	S45.4.14
下作延B	0184-00	S47.3.28
下作延C	0185-00	S47.3.28
	0185-01	H21.9.11
下作延D	0186-00	S47.3.28
下作延E	0187-00	S47.3.28
下作延F	0188-00	S47.3.28
下作延H	0839-00	H4.2.1
久地	0192-00	S47.3.28
久地4丁目	1470-00	H23.10.18
久末イノ木	0494-00	S58.3.31
久末梅ヶ久保	0991-00	H6.3.31
久末表耕地	0011-00	S45.4.14
久末達野	0495-00	S58.3.31
久末B	0726-00	H1.3.31
久末D	0585-00	S61.3.7
久末E	1158-00	H10.3.31
久本	0189-01	S47.3.28
	0189-02	H7.3.31

区 域 名	区域番号	指定年月日
久本B	0190-01	S47.3.28
	0190-02	H5.3.31
千年	0045-01	S46.2.16
	0045-02	H30.3.27
千年B	0652-00	S62.3.31
千年C	0248-01	S48.11.27
	0248-02	H18.5.16
	0248-03	H20.7.25
千年E	1109-00	H9.3.31
千年F	1314-00	H17.9.27
千年G	1315-00	H17.9.27
子母口	0547-01	S59.3.31
	0547-02	H1.3.31
子母口B	0832-00	H3.3.30
子母口C	1419-00	H21.10.27
子母口D	1571-00	H28.11.18
新作向谷	0428-00	S56.3.10
新作間際根	0004-00	S45.4.14
	0004-01	H22.12.3
新作間際根B	0349-01	S53.3.31
	0349-02	S57.11.16
	0349-03	H6.3.31
新作C	0762-00	H2.3.31

区 域 名	区域番号	指定年月日
新作D	0994-00	H6.3.31
新作E	0995-00	H6.3.31
新作F	1027-01	H7.3.31
	1027-02	H9.3.31
末長久保台	0332-00	S53.3.3
末長向台	0333-00	S53.3.3
末長富士見台	0005-00	S45.4.14
末長A	1451-00	H22.11.19
梶ヶ谷4丁目	1488-00	H24.10.19
梶ヶ谷5丁目	1189-00	H11.12.28
蟹ヶ谷往古滝	0350-01	S53.3.31
	0350-02	H1.10.13
	0350-03	H15.11.25
蟹ヶ谷池ノ里 (高津・中原)	0009-00	S45.4.14
蟹ヶ谷B (高津・中原)	0040-01	S45.12.15
	0040-02	H2.3.31
蟹ヶ谷C	0046-00	S46.2.16
野川東耕地 (高津・宮前)	0385-02	H1.3.31
	0385-03	H8.3.29
	0385-04	H20.11.18
宿河原 (高津・多摩)	0041-00	S45.12.15

位置の詳細は市ホームページ

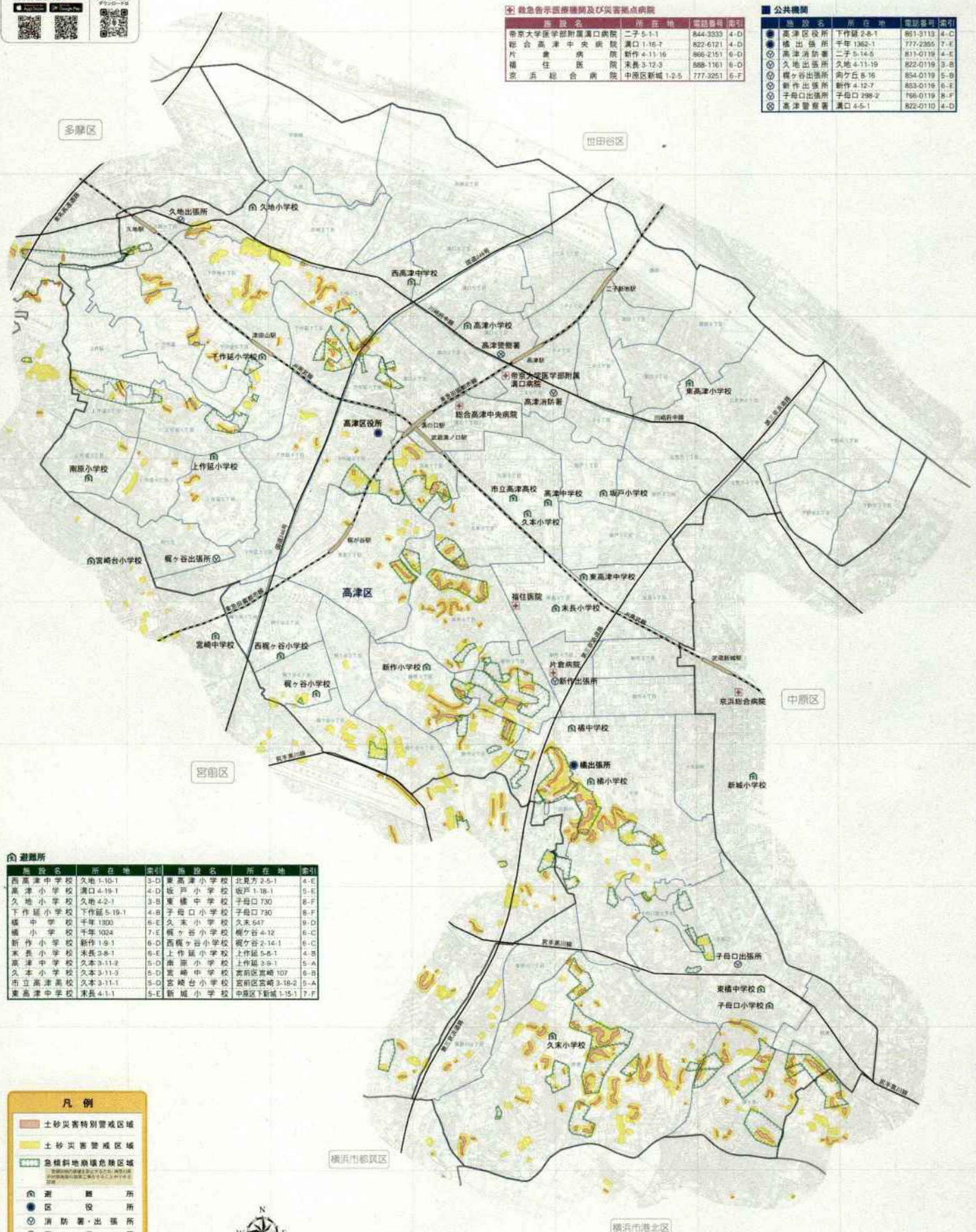
高津区土砂災害ハザードマップ

☒ 救急告示医療機関及び災害拠点病院

施設名	所在地	電話番号	索引
東京大学医学部附属横浜病院	二子 5-1-1	844-3333	4-D
総合高津中央病院	溝口 1-16-7	822-6121	4-D
片倉病院	新井 4-11-16	866-2151	6-D
福住医院	末長 3-12-3	888-1161	6-D
栗浜総合病院	中原区新城 1-2-5	777-3251	6-F

■ 公共機関

施設名	所在地	電話番号	索引
高津区役所	下作延 2-8-1	801-3113	4-C
橋出派出所	千年 1362-1	777-2355	7-E
高津消防署	二子 5-14-5	811-0119	4-E
久地出張所	久地 4-11-19	822-0119	3-B
観ヶ谷出張所	観ヶ谷 5-16	854-0119	5-B
新井出張所	新井 4-12-7	853-0116	6-E
子母口出張所	子母口 298-2	766-0119	8-F
高津警察署	溝口 4-5-1	822-0110	4-D

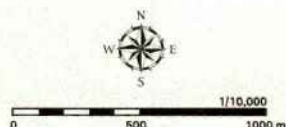


☒ 避難所

施設名	所在地	索引	施設名	所在地	索引
西高津中学校	久地 1-10-1	3-D	東高津小学校	北見方 2-5-1	4-E
高津小学校	溝口 4-19-1	4-D	坂戸小学校	坂戸 1-18-1	5-E
久地小学校	久地 4-2-1	3-B	東横中学校	子母口 730	8-F
下作延小学校	下作延 5-19-1	4-B	子母口小学校	子母口 730	8-F
橋中学校	千年 1300	6-E	久末小学校	久末 547	9-D
橋小学校	千年 1024	7-E	観ヶ谷小学校	観ヶ谷 4-12	6-C
新井小学校	新井 1-9-1	6-D	西観ヶ谷小学校	観ヶ谷 2-14-1	6-C
末長小学校	末長 3-8-1	6-E	上作延小学校	上作延 5-8-1	4-B
高津中学校	久本 3-11-2	5-D	南原小学校	上作延 3-9-1	5-A
久本小学校	久本 3-11-3	5-D	高津中学校	高津区新城 107	6-B
市立高津高校	久本 3-11-1	5-D	宮崎中学校	宮崎区宮崎 3-18-2	5-A
東高津中学校	末長 4-1-1	5-E	新城小学校	中原区新城 1-15-1	7-F

凡例

- 土砂災害特別警戒区域
 - 土砂災害警戒区域
 - 急傾斜地崩壊危険区域
 - 避難所
 - 区役所
 - 消防署・出張所
 - 警察署
 - ☒ 救急告示医療機関及び災害拠点病院
- 土砂災害特別警戒区域は、土砂災害警戒区域に比べて、より高い危険性を示す区域であり、土砂災害警戒区域に比べて、より高い警戒が必要となる区域である。
- 土砂災害警戒区域は、土砂災害の発生が予想される区域であり、土砂災害の発生に備える必要がある区域である。
- 急傾斜地崩壊危険区域は、急傾斜地の崩壊が予想される区域であり、急傾斜地の崩壊に備える必要がある区域である。
- 避難所は、災害発生時の避難場所であり、避難する必要がある区域である。
- 区役所は、区の行政機関であり、区の行政業務を行う区域である。
- 消防署・出張所は、消防業務を行う区域であり、消防業務を行う必要がある区域である。
- 警察署は、警察業務を行う区域であり、警察業務を行う必要がある区域である。
- 救急告示医療機関及び災害拠点病院は、救急医療や災害医療を行う区域であり、救急医療や災害医療を行う必要がある区域である。



洪水浸水想定区域(多摩川水系)

洪水浸水想定区域とは、河川が氾濫した場合に、浸水が想定される範囲や深さを示したもので、ここでは河川ごとの浸水想定範囲と浸水深を重ね合わせて表示しています。

【想定雨量】

○多摩川: 58mm [2日強]
○多摩川: 40mm [2日強]

●各河川の規模により2日間雨量あるいは24時間雨量で浸水範囲を算出しています。
●浸水想定区域は各自治体のハザードマップなどを確認して下さい。



浸水継続時間(多摩川水系)

浸水継続時間とは、洪水により浸水深が0.5m以上となってから最終的に0.5m未満になるまでの時間を示したものです。



洪水浸水想定区域(鶴見川水系)

想定雨量 792mm (2日間)

洪水浸水想定区域とは、河川が氾濫した場合に、浸水が想定される範囲、深さを示したものです。



浸水継続時間(鶴見川水系)

浸水継続時間とは、洪水により浸水深が 0.5m 以上となってから最終的に 0.5m 未満になるまでの時間を示したものです。



高津区自主防災組織一覧

令和7年4月1日現在							
地区	自主防災組織名	地区	自主防災組織名	地区	自主防災組織名	地区	自主防災組織名
溝口地区	溝口第1町会	下作延地区	下作延第1町内会	末長地区	末長町内会	新作地区	新作第1町内会
	溝口第2町会		下作延第2町会		末長光友町会		新作第2自治会
	溝口第3町会		下作延第3町内会		末長中央町内会		新作第三新和会
	溝口本町町内会		下作延中央町内会		末長宗田自治会		新作第四親和会
	溝口第5町会		下作延東町内会		末長南自治会		新作第五自治会
	溝口南町会		下作延中住宅自治会		末長久保台自治会		市営新作団地自治会
	溝口第6町内会		津田山町内会		東末長町内会	子母口地区	子母口南町内会
	溝ノ口駅前町会		市営日向住宅自治会		末長台自治会		子母口富士見台町内会
	アルス溝口ヒルトップステージ式番館		坂戸第1町会		末長中町町会		子母口ブラザハイム自治会
	アールプランニ子多摩川レジデンス		坂戸第2町会		姿見台スカイハイツ管理組合		子母口北町会
久地・宇奈根地区	久地第1町内会	久本・坂戸地区	坂戸日商自治会	久末地区	セブンフォレストヒルⅡ管理組合	蟹ヶ谷	蟹ヶ谷自治会
	久地第2町会		坂戸住宅自治会		ライオンズマンション溝の口自治会		市営蟹ヶ谷檜ヶ崎住宅自治会
	久地第3町会		溝の口ガーデンプレミア自治会		梶ヶ谷ブラザビル管理組合		蟹ヶ谷檜ヶ崎南自治会
	久地新田町会		久本町会		コード梶ヶ谷管理組合（A・B棟）	・谷	蟹ヶ谷清水町会
	久地東町会		パークシティ溝の口共同防災管理協議会		コード梶ヶ谷管理組合（C・D棟）		蟹ヶ谷古滝町会
	久地西町自治会		メイフェアパークス防災協議会		久末町内会	明津・野川地区	蟹ヶ谷檜ヶ崎自治会
	宇奈根町内会		ザ・タワー＆パークス自治会		久末表A住宅自治会		国土交通省蟹ヶ谷宿舍自治会
	メロディハイム高津ラフレ管理組合	二子地区	二子第1町会		久末表B住宅自治会		南たちばな自治会
	溝の口ガーデンアクアス		二子第2町会		市営久末団地自治会		ハイム蟹ヶ谷自治会
	梶ヶ谷町内会		二子第3町内会	久末地区	県営久末アパート自治会		蟹ヶ谷住宅2号棟自治会
梶ヶ谷地区	梶ヶ谷1丁目町内会		二子第4町会		大谷第二団地自治会		明津町内会
	梶ヶ谷2丁目町内会		二子第5町会		久末つつじハイツ自治会		野川東住宅自治会
	梶ヶ谷4丁目町内会		諏訪第1町会		明石穂自治会		野川中耕地自治会
	ヒルズ梶が谷姿見台		諏訪第2町会		久末谷中自治会		
上作延地区	上作延町会	諏訪野・北見毛地区	北見方町会		鷹巣橋自治会		
	上作延公社住宅自治会		下野毛町会		ルックハイツ日吉自治会		
	上作延団地自治会		コスモザガーデンニ子多摩川自治会		久末西住宅自治会		
	上作延第2住宅自治会			千年地区	千年町会		
	不動ヶ丘共同住宅自治会				前田団地自治会		
	不動ヶ丘第2団地自治会				新前田団地自治会		
	上作延第1自治会				千年新町町内会		
	三井化学自治会				千年新町市営住宅自治会		

高津区防災ネットワーク会議 参加団体一覧

交通・帰宅困難者対策部会

	組織名
1	東日本旅客鉄道（株） 武蔵溝ノ口駅
2	東急電鉄（株） 溝の口駅
3	東急バス株式会社 高津営業所
4	川崎市交通局井田営業所
5	高津市民館
6	川崎市総合教育センター
7	川崎市生活文化会館（てくのかわさき）
8	高津図書館
9	川崎市大山街道ふるさと館
10	川崎市子ども夢パーク
11	（学）洗足学園
12	ホテルメッツ溝ノ口
13	みぞのくち新都市（株）
14	（株）ケイエスピー
15	川崎市男女共同参画センター
16	プラザ橋
17	久本神社
18	南武朝鮮初級学校
19	パールホテル溝ノ口
20	溝の口キリスト教会ウィンディチャペル
21	川崎バプテスト教会
22	川崎第一ホテル溝ノ口
23	川崎第一ホテル武蔵新城
24	グラウンドワークツカサ
25	ホテル梶ヶ谷プラザ
26	立正佼成会 川崎教会
27	溝ノ口劇場
28	かわさき北部斎苑
29	世田谷区玉川総合支所 地域振興課

二次（福祉）避難所ネットワーク部会

	組織名
1	区内福祉施設
2	区内協力関係機関

医療救護ネットワーク部会

	組織名
1	高津区医師会
2	高津区歯科医師会
3	（一社）川崎市薬剤師会
4	（公社）川崎市看護協会
5	帝京大学医学部付属溝口病院
6	虎の門病院分院
7	総合高津中央病院
8	ハートフル川崎病院
9	片倉病院
10	（公社）神奈川県柔道整復師会川崎支部

特設作業隊

	組織名
1	浅川建設工業（株）（協）
2	（株）石岡組（協）
3	加図建設（株）（協）
4	河崎組建設業（株）
5	（株）河原工務店
6	佐田建設（株）（協）
7	（株）佐野建設（協）
8	長栄興業（株）（協）
9	月野建設（株）（協）
10	（株）八木工務店（協）

（協）…防災協力事業所

防災協力事業所

	組織名
1	（株）丸井電設
2	（株）カワコン
3	川崎めぐみ幼稚園
4	（株）総商
5	（株）昭栄電工社
6	飛島建設（株） KSP 作業所
7	関東宇部コンクリート工業（株） 溝の口工場
8	福山産業（株）
9	デイサービス チャオ 久末店
10	（株） 櫻澤工務店
11	（株） 石岡組
12	（株） 光洲産業
13	（株） チョウエイ
14	（株） フロシャイム
15	ロードアート （株）
16	（株） みやこ企画
17	浅川建設工業（株）
18	月野建設（株）
19	（株）都市環境開発
20	（株）佐野建設
21	（株）テクノアート・イシヤマ
22	（有）水野興業
23	メルカート（株）
24	（株） チーム C
25	アイザワ工業（株）川崎事業所
26	（株）協和建装
27	長栄興業（株）
28	（株） 八木工務店
29	高津建材興業（株）
30	前田道路（株）川崎営業所
31	東急リニューアル（株） 川崎営業所
32	（株） 丸紘
33	（株） 互幸ワークス
34	（株） アート建装
35	ビッグバン（株）
36	（株） シルバー産業
37	（株） ジェー・エヌ・エス
38	（株） エーアールエー
39	加図建設（株）

	組織名
40	佐田建設 （株）
41	（株） 蒼天
42	ユキムラ環境（株）
43	（有）カントワレカーサービス
44	住友電設 川崎テクニカルセンター
45	太平洋総業サービス（株）
46	（株）JOYCORT SUPPORT
47	大道産業（株）
48	（有）中村造園
49	（有）丸善興業

避難所運営会議

	組織名
1	高津区自主防災組織連絡協議会
2	各自主防災組織
3	各学校

その他企業・機関／オブザーバー

	組織名
1	高津警察署
2	高津消防署
3	高津消防団
4	川崎市立中学校校長会（防災担当）
5	川崎市立小学校校長会（防災担当）
6	川崎市立高津高等学校
7	川崎市高津スポーツセンター
8	神奈川県 L P ガス協会川崎北支部
9	川崎北税務署
10	神奈川県高津県税事務所
11	（学）國學院大學 陸上部
12	N E C プラットフォームズ（株）高津事業所
13	（株）富士通ゼネラル
14	キヤノン（株）玉川事業所玉川人事課
15	（株）ホテルケイエスピー
16	（株）ケイエスピーコミュニティ
17	（株）アイネス
18	日本郵便高津支店
19	タチバナボウル（株）
20	東京ガス（株）川崎支店

避難所・緊急避難場所一覧（高津区）

資料 8

令和 7 年 4 月 1 日現在

番号	学 校 名	住 所	対 象 町 丁	収容可能 人数 (カッコ内は屋 内収容人数)
1	西高津中学校	久地1-10-1	久地 1 丁目の一部、久地 2 丁目、溝口 6 丁目の一部	5,495 (2,429)
2	高津小学校	溝口4-19-1	溝口 2 丁目の一部、溝口 3 丁目の一部、溝口 4 丁目、 溝口 5 丁目、溝口 6 丁目の一部、二子 1 丁目、二子 2 丁目	5,889 (2,860)
3	久地小学校	久地4-2-1	宇奈根、久地、久地 1 丁目の一部、久地 3 丁目、 久地 4 丁目、(多摩区)堰 1 丁目、(多摩区)堰 2 丁目、 (多摩区)堰 3 丁目	8,577 (2,411)
4	下作延小学校	下作延5-19-1	下作延、下作延 1 丁目、下作延 4 丁目、下作延 5 丁目、 下作延 6 丁目、下作延 7 丁目、溝口 2 丁目の一部、上作延の一部	4,015 (1,391)
5	橘中学校	千年1300	新作 3 丁目の一部、新作 4 丁目の一部、新作 5 丁目、 新作 6 丁目、千年の一部、末長 3 丁目の一部	7,172 (2,516)
6	橘小学校	千年1024	千年の一部、千年新町	5,219 (2,282)
7	新作小学校	新作1-9-1	新作 1 丁目、新作 2 丁目、新作 3 丁目の一部、末長 1 丁目の一部、 末長 2 丁目の一部	3,929 (1,229)
8	末長小学校	末長3-8-1	末長 2 丁目の一部、末長 3 丁目の一部、新作 4 丁目の一部	6,152 (2,444)
9 10 11 (21)	高津中学校 久本小学校 市立高津高校 (高津スポーツセンター)	久本3-11-2 久本3-11-3 久本3-11-1 (二子3-15-1)	下作延 2 丁目の一部、久本 1 丁目、久本 2 丁目、久本 3 丁目、 溝口 1 丁目の一部、溝口 2 丁目の一部、溝口 3 丁目の一部、 坂戸 1 丁目の一部、坂戸 3 丁目の一部、二子 3 丁目、 二子 4 丁目、二子 5 丁目、二子 6 丁目	5,060 (1,745) 5,735 (2,263) 7,426 (3,261) 4,549 (2,286)
12	東高津中学校	末長4-1-1	坂戸 3 丁目の一部、末長 4 丁目	4,149 (1,650)
13	東高津小学校	北見方2-5-1	下野毛 1 丁目、下野毛 2 丁目、下野毛 3 丁目、諏訪 1 丁目、 諏訪 2 丁目、諏訪 3 丁目、瀬田、北見方 2 丁目、 北見方 3 丁目の一部	7,974 (2,344)
14	坂戸小学校	坂戸1-18-1	溝口 1 丁目の一部、坂戸 1 丁目の一部、坂戸 2 丁目、 北見方 1 丁目、北見方 3 丁目の一部	3,574 (1,674)
15	東橘中学校・ 子母口小学校	子母口730	蟹ヶ谷、久末の一部、子母口、子母口富士見台、明津 ※小・中学校複合施設	5,754 (2,952) 5,054 (2,551)
16	久末小学校	久末647	久末の一部	4,624 (2,130)
17	梶ヶ谷小学校	梶ヶ谷4-12	梶ヶ谷 3 丁目、梶ヶ谷 4 丁目の一部、梶ヶ谷 5 丁目、 梶ヶ谷 6 丁目	5,503 (1,750)
18	西梶ヶ谷小学校	梶ヶ谷2-14-1	下作延 2 丁目の一部、梶ヶ谷 1 丁目、梶ヶ谷 2 丁目、 梶ヶ谷 4 丁目の一部、末長 1 丁目の一部	4,456 (1,566)
19	上作延小学校	上作延559	下作延 3 丁目、向ヶ丘の一部、上作延の一部	5,748 (1,799)
20	南原小学校	上作延796	向ヶ丘の一部、上作延の一部、(宮前区)神木本町 2 丁目の一部	4,358 (1,438)
宮前 14	野川小学校	(宮)西野川 2-19-1	北野川、東野川 1 丁目、東野川 2 丁目の一部、(宮前区)梶ヶ谷の一 部、(宮前区)南野川 3 丁目の一部、(宮前区)西野川 1 丁目の一部、 西野川 2 丁目の一部、(宮前区)西野川 3 丁目の一部、(宮前区)野川 本町 1 丁目、(宮前区)野川本町 2 丁目、(宮前区)野川本町 3 丁目	4,915 (1,970)
宮前 15	南野川小学校	(宮)南野川 2-12-1	東野川 2 丁目の一部、(宮前区)南野川 1 丁目、(宮前区)南野川 2 丁 目、(宮前区)南野川 3 丁目の一部、(宮前区)西野川 3 丁目の一部	3,965 (1,608)

※高津スポーツセンターは指定避難所（市指定）以外の施設

指定緊急避難場所一覧表【高津区内】

施設・場所名	住所	対象とする異常な現象の種類							
		洪水	崖崩れ、土石流及び地滑り	津波	高潮	地震	大規模な火事	内水氾濫	火山現象
西高津中学校	高津区久地1-10-1	②	○	－	－	○	－	○	○
高津小学校	高津区溝口4-19-1	②	○	－	－	○	－	○	○
久地小学校	高津区久地4-2-1	③	○	－	－	○	－	○	○
下作延小学校	高津区下作延5-19-1	②	○	－	－	○	－	○	○
橋中学校	高津区千年1300	②	○	－	－	○	－	○	○
橋小学校	高津区千年1024	②	○	－	－	○	－	○	○
新作小学校	高津区新作1-9-1	○	○	－	－	○	－	○	○
末長小学校	高津区末長3-8-1	②	○	－	－	○	－	○	○
高津中学校	高津区久本3-11-2	②	○	－	－	○	－	○	○
久本小学校	高津区久本3-11-3	②	○	－	－	○	－	○	○
市立高津高校	高津区久本3-11-1	②	○	－	－	○	－	○	○
東高津中学校	高津区末長4-1-1	②	○	－	－	○	－	○	○
東高津小学校	高津区北見方2-5-1	②	○	－	－	○	－	○	○
坂戸小学校	高津区坂戸1-18-1	②	○	－	－	○	－	○	○
東橋中学校・子母口小学校	高津区子母口730	②	○	－	－	○	－	○	○
久末小学校	高津区久末647	○	○	－	－	○	－	○	○
梶ヶ谷小学校	高津区梶ヶ谷4-12	○	○	－	－	○	－	○	○
西梶ヶ谷小学校	高津区梶ヶ谷2-14-1	○	○	－	－	○	－	○	○
上作延小学校	高津区上作延559	②	○	－	－	○	－	○	○
南原小学校	高津区上作延796	○	○	－	－	○	－	○	○

注１）次の施設の中から、異常な現象毎に対象施設を選定するものとする。

学校：体育館、校舎、グラウンド

学校以外：施設建物、敷地

その他：旧河原町小学校及び旧白山中学校は、体育館のみ。

注２）異常な現象毎の対象施設は、次の通りとする。

洪水・津波・高潮：○体育館、校舎、施設建物 ②校舎、施設建物の２階以上 ③ 校舎、施設建物の３階以上 ④ 校舎、施設建物の４階以上

地震：グラウンド等の屋外スペース

崖崩れ等：体育館、校舎

内水氾濫：体育館、校舎、施設建物（但し、中野島小学校は校舎のみ）

火山現象：校舎、施設建物

避難所補完施設一覧

令和7年4月1日現在

区分	施設名称	施設住所
公 的 施 設 等	津田山保育園	下作延5-1-10
	東高津こども文化センター	下野毛1-3-2
	東高津老人いこいの家	下野毛1-3-2
	蟹ヶ谷保育園	蟹ヶ谷339
	梶ヶ谷保育園	梶ヶ谷5-8-2
	梶ヶ谷老人いこいの家	梶ヶ谷5-8-27
	梶ヶ谷こども文化センター	梶ヶ谷6-1-10
	高津老人いこいの家	久本3-6-22
	北部身体障害者福祉会館	溝口1-18-16
	高津市民館	溝口1-4-1
	高津こども文化センター	溝口3-10-8
	子母口こども文化センター	子母口983
	子母口老人いこいの家	子母口983
	上作延こども文化センター	上作延1142-4
	上作延老人いこいの家	上作延1142-4
	二子こども文化センター	二子5-14-61
	高津老人福祉・地域交流センター	末長3-24-4
	末長こども文化センター	末長3-25-8
	末長老人いこいの家	末長2-27-2
そ の 他 施 設	宇奈根会館	宇奈根646-2
	下作延第3町内会館	下作延1-9-22
	下作延第2町会会館事務所	下作延2-19-2
	眞宗寺(溝ノ口本堂)	下作延2-5-46

区分	施設名称	施設住所
その他施設	下作延南住宅集会所	下作延3-10
	下作延中住宅集会所	下作延5-8-3
	下作延第1町内会会館	下作延6-17-1
	円福寺	下作延7-10-1
	下野毛公民館	下野毛2-6-12
	蟹ヶ谷檜ヶ崎1号棟住宅集会所	蟹ヶ谷3-7
	市営蟹ヶ谷檜ヶ崎住宅自治会集会所	蟹ヶ谷3-7
	西福寺会館	梶ヶ谷5-11-3
	浄元寺	久地1-31-1
	久地会館	久地1-39-5
	養周院	久地3-10-32
	久本神社氏子会館	久本1-16-13
	龍台寺	久本2-12-23
	大蓮寺	久本2-8-5
	蓮花寺	久末1292
	久末つつじハイツ自治会集会所	久末1492-2
	ルックハイツ日吉管理棟集会所	久末1566-1
	明石穂団地集会所	久末1600-6-126
	ビバース久末 高齢者交流施設	久末1800-26
	久末表集会所	久末1938-1
	久末谷中集会所	久末2150
	久末西住宅集会所	久末23
	市営久末団地集会所	久末311
	妙法寺	久末375
	県営久末アパート自治会集会所	久末496
	溝口神社	溝口2-25-1

区分	施設名称	施設住所
その他施設	宗隆寺	溝口2-29-1
	西高津くさはな保育園	溝口6-10-2
	坂戸公民館	坂戸2-20-1
	坂戸集会所	坂戸3-10-9
	橘樹神社	子母口122
	円融寺	子母口27
	子母口わかば保育園	子母口378
	不動ヶ丘団地集会所	上作延1122-2
	不動ヶ丘第二団地集会所	上作延1122-2
	上作延団地集会所	上作延340
	上作延第2住宅自治会集会所	上作延462
	上作延第1自治会集会所	上作延650
	新作団地集会所	新作3-13-5
	新作第二自治会館	新作5-13-8
	諏訪神社氏子会館	諏訪3-16-51
	すこやか諏訪保育園	諏訪3-20-15
	能満寺	千年354
	前田団地自治会集会所	千年92
	千年新町市営住宅集会所	千年新町48
	光明寺	二子1-10-10
	二子会館	二子1-2-18 二子神社境内
	北見方公民館	北見方2-14-12
	明鏡寺	末長2-27-42
	明津熊野神社奉斎会館	明津144
	野川東住宅集会所	東野川1-16 野川東住宅1号棟

川崎市防災マップ 高津区

凡例

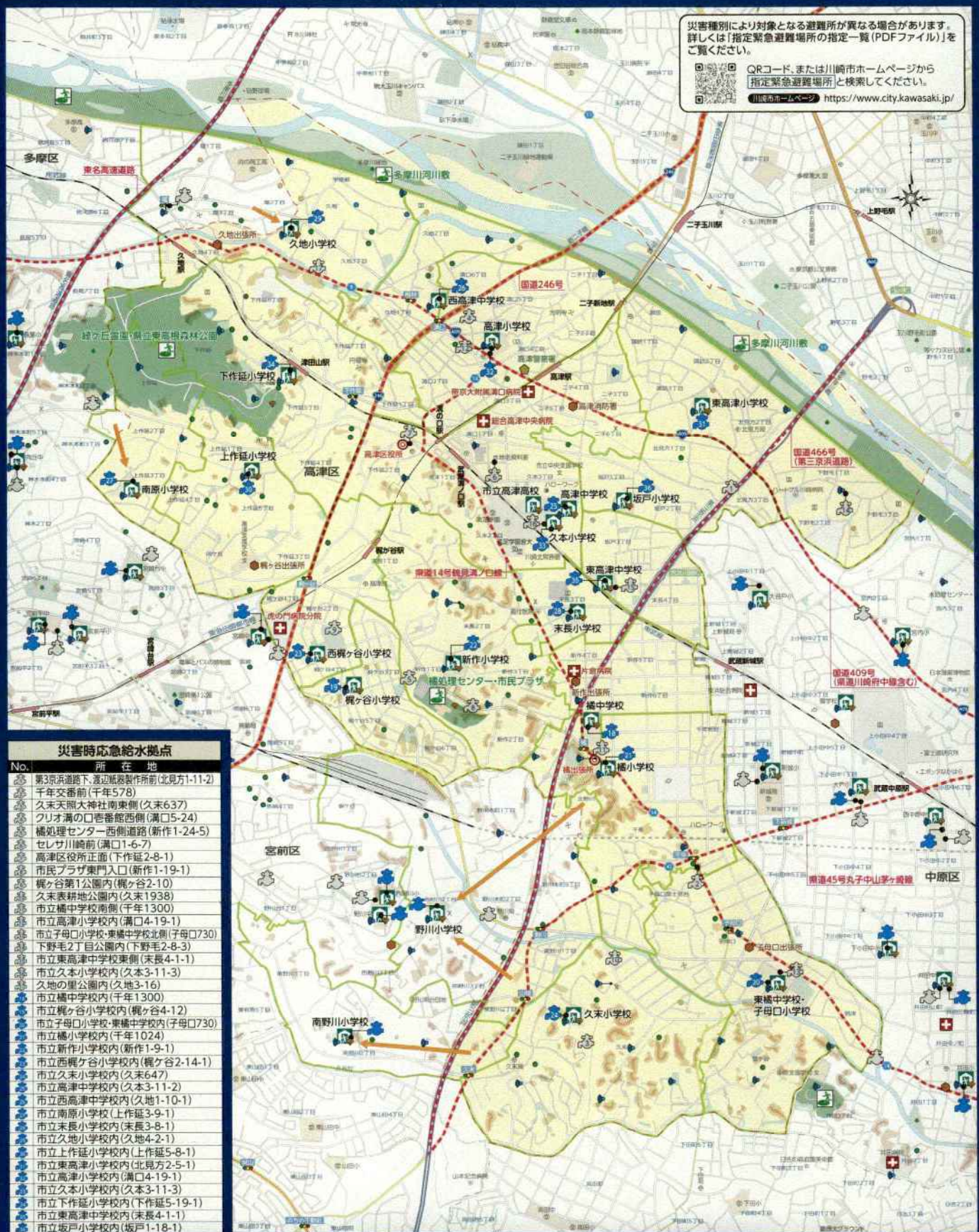
指定避難所 広域避難場所 緊急交通路
屋外向構無線 救急告示医療機関 (災害時に、救急活動や救急、救急隊等)
Wi-Fi (避難所等) 土砂災害警戒区域 土砂災害警戒区域 土砂災害警戒区域
図上の 〓 は、各学校を避難所とする境域 (対象町丁) を示したもので、この境域は一応の目安です。
→ 矢印は、境域を越えた避難所と町丁の関係を示します。
※ 神奈川県立高校は、災害時において、消防、警察、自衛隊等の応援部隊の集結場所や活動の拠点になります。
※ この防災マップは、令和 7 年 4 月 1 日現在の情報を掲載しております。
※ 土砂災害警戒区域、土砂災害特別警戒区域の最新情報は、「神奈川県土砂災害警戒区域」をご覧ください。

警察署 消防署・出張所 市・区役所
災害時緊急給水拠点
災害時緊急給水拠点 (開設不要型)
災害用井戸 (飲料水)
災害用井戸 (生活用水)
土のステーション
※ 最新の情報は「かわさき防災アプリ」で確認できます。
※ 被災状況により、各施設や設備が使用できない可能性があります。
1:14,800 (1km≒6.70cm)
0 500 1000 1500m
GISMAP
かわさき防災アプリ
QRコード、または川崎市ホームページから
指定緊急避難場所と検索してください。
川崎市ホームページ <https://www.city.kawasaki.jp/>

災害種別により対象となる避難所が異なる場合があります。
詳しくは「指定緊急避難場所の指定一覧 (PDFファイル)」をご覧ください。



QRコード、または川崎市ホームページから
指定緊急避難場所と検索してください。
川崎市ホームページ <https://www.city.kawasaki.jp/>

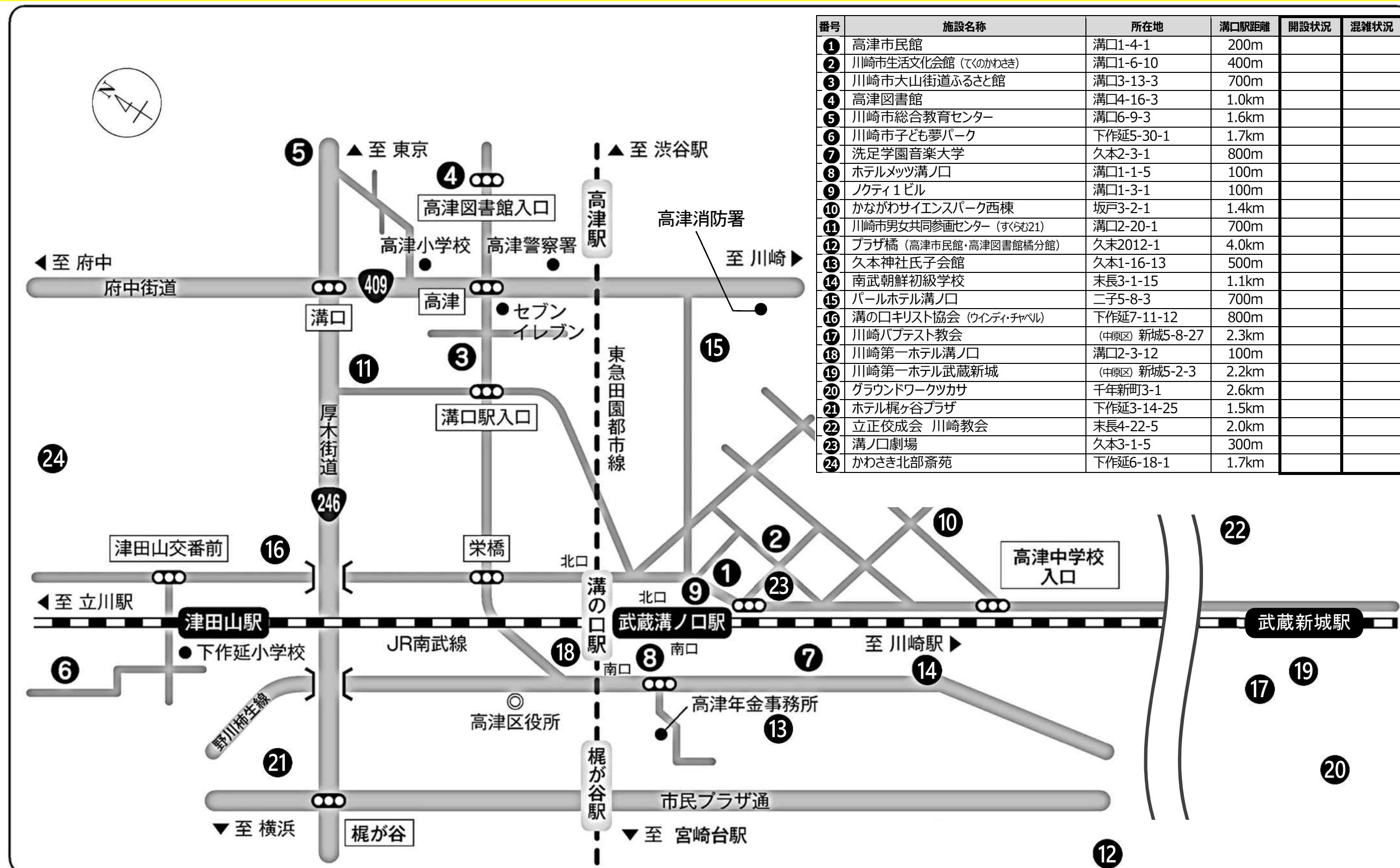


災害時緊急給水拠点

No.	所在地
1	第3京浜道路下、基辺紙製作用所前 (北見方1-11-2)
2	千年交番前 (千年578)
3	久末大黒大神社南東側 (久末637)
4	クリオ溝の口番館西側 (溝口5-24)
5	橋処理センター西側道路 (新作1-24-5)
6	セザリ川崎前 (溝口1-6-7)
7	高津区役所正面 (下作延2-8-1)
8	市民プラザ東門入口 (新作1-19-1)
9	梶ヶ谷第1公園内 (梶ヶ谷2-10)
10	久末表耕地公園内 (久末1938)
11	市立橋中学校南側 (千年1300)
12	市立高津小学校内 (溝口4-19-1)
13	市立子母口小学校・東橋中学校北側 (子母口730)
14	下野毛2丁目公園内 (下野毛2-8-3)
15	市立東高津中学校東側 (末長4-1-1)
16	市立久本小学校内 (久本3-11-3)
17	久地の里公園内 (久地3-16)
18	市立橋中学校内 (千年1300)
19	市立梶ヶ谷小学校内 (梶ヶ谷4-12)
20	市立子母口小学校・東橋中学校内 (子母口730)
21	市立橋小学校内 (千年1024)
22	市立新作小学校内 (新作1-9-1)
23	市立西梶ヶ谷小学校内 (梶ヶ谷2-14-1)
24	市立久末小学校内 (久末647)
25	市立高津中学校内 (久本3-11-2)
26	市立西高津中学校内 (久地1-10-1)
27	市立南原小学校 (上作延3-9-1)
28	市立末長小学校 (末長3-8-1)
29	市立久地小学校内 (久地4-2-1)
30	市立上作延小学校内 (上作延5-8-1)
31	市立東高津小学校内 (北見方2-5-1)
32	市立高津小学校内 (溝口4-19-1)
33	市立久本小学校内 (久本3-11-3)
34	市立下作延小学校内 (下作延5-19-1)
35	市立東高津中学校内 (末長4-1-1)
36	市立坂戸小学校内 (坂戸1-18-1)

帰宅困難者用一時滞在施設マップ（高津区版）

令和7年5月現在



- 建物被害等により、開設できない可能性がありますので、右上にある施設一覧表内の開設状況や混雑状況をご確認ください。
- 一時滞在施設は災害時のリスク下で休憩所を兼ねます。余震その他の影響により、予告なく閉鎖する場合可能性がありますのであらかじめご承知ください。
- 施設を利用しようとする人は災害時のリスク下での施設利用とらうことを十分認識し、利用者の損害等については自己責任となることを理解した上で施設を利用するものとします。

問合せ先：川崎市高津区役所 危機管理担当 044-861-3147

災害用備蓄物資一覧

令和7年4月1日現在

	品名		品名
1	アルファ化米(個食)	31	ガソリン缶
2	アルファ化米(おかゆ)	32	ガソリン携行缶
3	エマージェンシークッキー	33	投光器
4	飲料水	34	バルーン型LED投光器
5	粉ミルク(通常・キューブタイプ)	35	小型投光器
6	粉ミルク(アレルギー対応)	36	リヤカー
7	哺乳瓶(S)	37	鍋
8	哺乳瓶(M)	38	コンロ
9	哺乳瓶用乳首	39	カセットコンロ(ガス3本セット)
10	毛布	40	車椅子
11	紙おむつ(乳児用S)	41	コンパクトLEDライト
12	紙おむつ(乳児用M)	42	特設公衆電話
13	紙おむつ(乳児用L)	43	特設公衆電話用ケーブルリール
14	紙おむつ(大人用M)	44	プライベートルームテント
15	紙おむつ(大人用ML)	45	ランタン
16	紙おむつ(大人用L)	46	収納ボックス
17	生理用品	47	単3電池
18	トイレットペーパー	48	ニトリル手袋
19	シャベル	49	ガスライター
20	つるはし	50	作業用手袋
21	両口ハンマー	51	蚊取線香
22	バール	52	タオル
23	手斧	53	給水パック
24	脚立	54	ラジオ
25	ブルーシート	55	嘔吐物処理セット
26	ロープ	56	救急セット
27	トランジスタメガホン	57	やかん
28	コードリール	58	ストラップ付名札
29	発電機	59	腕章名札
30	じょうご	60	ポリバケツ(本体、蓋)

	品名		品名
61	90リットルゴミ袋	91	フローリングワイパー
62	エアーマット	92	使い捨てスリッパ
63	避難所開設中のぼり旗セット	93	クリップペンシル
64	避難所運営用ビブス	94	パルスオキシメータ
65	避難所開設キット	95	キッチンタイマー
66	靴袋(レジ袋)	96	不織布ヘアキャップ
67	筆談ボードセット	97	チャック付クリアパック
68	消火ホースキット	98	ポリ袋
69	避難所幕	99	避難所BOX
70	避難所幕用マグネット	100	文房具一式
71	消毒液(手指)	101	ドライバースセット
72	消毒液(施設)	102	台車
73	ニトリル手袋	103	ランタン
74	お掃除シート	104	メガホン(青)
75	ペーパータオル	105	おんぶ紐
76	ハンドソープ	106	ヘッドライト
77	フェイスガード	107	扇風機
78	養生テープ(緑)	108	炊き出しステーション
79	養生テープ(黄)	109	軍手
80	養生テープ(赤)	110	バスタオル
81	キムタオル	111	傘袋
82	非接触式体温計	112	避難所テント
83	サージカルガウン	113	固液分離式トイレ(ドントコイ)K-UW
84	マスク	114	固液分離式トイレ(ドントコイ)K-MH
85	ドライシート(クイックルワイパー用)	115	簡易トイレ組立式
86	ゴム手袋	116	携帯トイレ
87	アルミブランケット		
88	紙コップ		
89	パーテーション(テント)		
90	簡易ベッド		

区本部の編成及び分掌事務

班名 (担当課) 【統括部長】	班長	副班長	事務分掌
事務局 (危機管理担当) 【副区長】	危機管理担当課長	地域防災担当係長 訓練担当係長	1 区本部の設置、区本部会議の開催に関する事。 2 市本部及び関係機関との連絡調整に関する事。 3 応急復旧計画に関する立案及び実施に関する事。 4 避難情報、警戒区域等に関する事。 5 区職員の動員の調整に関する事。 6 その他特命事項に関する事。
庶務班 (総務課) 【副区長】	総務課長	庶務係長	1 区本部の設置及び区本部会議開催に向けた設営に関する事。 2 参集動員及び職員の安否（被災含む）の確認に関する事。 3 区職員の厚生に関する事。 4 応援職員の受け入れや配備に関する事。 5 庁舎及び所管施設、所管車両の管理保全に関する事。 6 緊急通行車両の手続きに関する事。 7 予算経理に関する事。 8 他の班への応援に関する事。
情報広報班 (企画課) 【副区長】	企画課長	企画調整担当係長	1 気象情報・災害関連情報等の収集・伝達・記録に関する事。 2 区内の被害状況及び各班の応急対策活動に関する情報の集約に関する事。 3 ライフライン及び交通機関の情報収集に関する事。 4 報道対応に関する事。 5 災害関連情報の広報に関する事。

			17 災害時要援護者情報に関すること。 18 災害時精神保健医療相談対応に関すること。 19 二次避難所となる施設との連絡調整に関すること。 20 他の班への応援に関すること。
被災者支援班 <div style="border-left: 1px solid black; border-right: 1px solid black; padding: 5px; margin: 5px 0;"> 区民課 保険年金課 保護第1課 保護第2課 </div> 【区民サービス部長】 【地域みまもり支援センター所長】	保護第1課長	保護第2課長 区民課長 保険年金課長	1 指定避難所の管理に関すること。 2 指定避難所の運営に関すること。 3 指定避難所への物資の供給に関すること。 4 応急仮設住宅への入居募集に関すること。 5 他の班への応援に関すること。
道路公園班 (道路公園センター) 【道路公園センター所長】	管理担当課長	整備担当課長 協働・利活用推進 担当課長	1 管内の道路・橋りょう・河川・公園等の被害状況の把握及び伝達に関すること。 2 管内の道路・橋りょう・河川等の警戒・監視に関すること。 3 管内の道路・橋りょう・河川等の応急対策及び復旧に関すること。 4 道路啓開の実施及び障害物・放置車両等の除去に関すること。 5 がけ崩れ等の応急対策の実施に関すること。 6 工事施工箇所安全確保に関すること。 7 所管施設の保全に関すること。 8 緊急交通路、緊急輸送路に係る警察等との調整に関すること。 9 所管施設及び工事箇所等の災害予防及び復旧に関すること。 10 公園等施設利用者に対する情報伝達及び避難誘導に関すること。 11 他の班への応援に関すること。
各班連絡員			1 部内各班の連絡調整に関すること。

罹災証明書発行チーム	保険年金課長	区民課長	1 罹災証明の申請受付及び発行に関すること。
遺体安置所運営チーム		衛生課長 保護課長 区民課長 地域支援課長 地域ケア推進課長 地域振興課長	1 遺体安置所の開設及び運営に関すること。

洪水に関する避難情報の発令基準

	発令項目	発令基準
国直轄河川の洪水	高齢者等避難 【警戒レベル 3】	① 避難判断水位（レベル 3 水位）に到達し、かつ、上流の水位観測所の河川水位の上昇や洪水予報の内容、降水短時間予報等により、氾濫危険水位を超えることが予想される場合。ただし、幸区戸手 4 丁目の堤防の川側の地区については、現場の状況から水位が居住地に達する見込みがある場合 ② 発令基準①が想定される強い降雨を伴う台風等が、夜間から明け方に接近・通過することが予想される場合 ③ 堤防に軽微な漏水・浸食等が発見された場合
	避難指示 【警戒レベル 4】	① 氾濫危険水位（レベル 4 水位）に到達した場合、水位予測に基づき急激な水位上昇によりまもなく氾濫危険水位を超え、さらに水位の上昇が見込まれる場合又は氾濫開始相当水位に到達することが予想される場合 ② 発令基準①が想定される強い降雨を伴う台風等が、立退き避難が困難となる暴風を伴い接近・通過することが予想される場合（暴風警報の発表後速やかに発令） ③ 発令基準①が想定される強い降雨を伴う台風等が、夜間から明け方に接近・通過することが予想される場合 ④ 堤防に異常な漏水・浸食等が発見された場合
	緊急安全確保 【警戒レベル 5】	① 氾濫開始相当水位に到達した場合 ② 堤防に異常な漏水・浸食の進行や亀裂・すべり等により決壊のおそれが高まった場合 ③ 決壊や越水・溢水の発生若しくは氾濫発生情報（警戒レベル 5 相当情報 [洪水]）が発表された場合
県管理河川の洪水	高齢者等避難 【警戒レベル 3】	① 避難判断水位（レベル 3 水位）に到達し、かつ、上流の水位観測所の河川水位の上昇や洪水予報の内容、降水短時間予報等により、氾濫するおそれがある場合 ② 発令基準①が想定される強い降雨を伴う台風等が、夜間から明け方に接近・通過することが予想される場合 ③ 堤防に軽微な漏水・浸食等が発見された場合
	避難指示 【警戒レベル 4】	① 氾濫危険水位（洪水特別警戒水位）（レベル 4 水位）に到達した場合、又は到達する前であっても、急激な水位上昇により氾濫するおそれがある場合

		② 発令基準①が想定される強い降雨を伴う台風等が、立退き避難が困難となる暴風を伴い接近・通過することが予想される場合（暴風警報の発表後速やかに発令） ③ 発令基準①が想定される強い降雨を伴う台風等が、夜間から明け方に接近・通過することが予想される場合 ④ 堤防に異常な漏水・浸食等が発見された場合
	緊急安全確保 【警戒レベル５】	① 氾濫開始相当水位に到達した場合 ② 洪水警報の危険度分布で「災害切迫（黒）」が出現した場合（流域雨量指数が実況で大雨特別警報（浸水害）の基準に到達した場合） ③ 水門等の施設の機能支障が発見された場合や排水機場の運転を停止せざるをえない場合（支川合流部のため発令対象区域を限定する） ④ 堤防に異常な漏水・浸食の進行や亀裂・すべりの発生等により決壊のおそれが高まった場合 ⑤ 決壊や越水・溢水が発生した場合

※国、県管理河川以外の市内河川及び水路については、過去の浸水地域と時間降水量等を考慮して各区で巡回を行い避難等に係る判断を行います。

土砂災害に関する避難情報の発令基準

	発令項目	発令基準	発令対象
崖崩れ	高齢者等避難 【警戒レベル3】	① 大雨警報（土砂災害）（警戒レベル3相当情報〔土砂災害〕）が発表され、かつ、土砂災害警戒判定メッシュ情報で大雨警報の土壌雨量指数基準を超過し、さらに降雨が継続し、土砂災害警戒情報（警戒レベル4相当情報〔土砂災害〕）の発表が見込まれる場合 ② 強い降雨を伴う台風の接近・通過により、横浜地方気象台による気象経過予想において、夜遅くから明け方にかけて大雨注意報が大雨警報（土砂災害）（警戒レベル3相当情報〔土砂災害〕）に切り替わることが見込まれている場合	土砂災害警戒区域内の住民
	避難指示 【警戒レベル4】	① 土砂災害警戒情報（警戒レベル4相当情報〔土砂災害〕）が発表された時 ② 大雨警報（土砂災害）（警戒レベル3相当情報〔土砂災害〕）が発表されている状況で、川崎市内で1時間に100mmを超える猛烈な雨が観測された場合 ③ 発令基準①、②が想定される強い降雨を伴う台風等が、立退き避難が困難となる暴風を伴い接近・通過することが予想される場合（暴風警報の発表後速やかに発令） ④ 発令基準①、②が想定される強い降雨を伴う台風等が、夜間から明け方に接近・通過することが予想される場合 ⑤ 崖崩れの前兆現象が発見された場合	● 土砂災害警戒メッシュ情報で土砂災害警戒情報（警戒レベル4相当情報〔土砂災害〕）の判定基準を超過、又は超過見込みの区の区内すべての土砂災害計画区域の住民 ● 大規模な開発行為等を行っている現場に隣接している住宅等や過去に土砂災害が発生した後に特に対策を行っていない場所、その他の土砂災害の発生地点周辺で被害発生のおそれがある又は被害を受けた地区の住民
	緊急安全確保 【警戒レベル5】	① 大雨特別警報（土砂災害）（警戒レベル5相当情報〔土砂災害〕）が発表された場合 ② 土砂災害の危険度分布で「災害切迫（黒）」（警戒レベル5相当情報【土砂災害】）となった場合 ③ 土砂災害の発生を確認した場合	● 土砂災害警戒メッシュ情報で実況で土砂災害警戒情報判定基準を超過の地域を含む区の区内すべての土砂災害警戒区域内の住民 ● 土砂災害の発生地点周辺で被害発生のおそれがある又は被害を受けた地区の住民

災害時帰宅支援ステーション(高津区)

コンビニエンスストア	セブン-イレブン／ファミリーマート／ローソン／ローソンストア100／ローソン・スリーエフ
ファストフード・ファミリーレストラン	デニース／モスバーガー／味の民芸/ドトールコーヒー/リンガーハット
居酒屋	はな(花)の舞
カラオケスペース	カラオケルーム歌広場
その他	ナボリの薫／オートバックス／神奈川県石油業協同組合／ウエインストヨタ神奈川(株)／ウエインストヨタ神奈川(株)／日産神奈川販売(株)／神奈川県理容生活衛生同業組合／神奈川県美容業生活衛生同業組合／かわさき生活クラブ生活協同組合／神奈川県遊技場協同組合

支援・減免制度

令和7年4月1日現在

	事項	お問合せ先		電話番号
減免	市税(個人の市民税・県民税、固定資産税、都市計画税)の減免	みぞのくち市税事務所	市民税課	044-820-6560
			資産税課	044-820-6567
	国民健康保険料の減免	区役所保険年金課		044-861-3174
	後期高齢者医療保険料の減免	区役所保険年金課		044-861-3175
	介護保険料・利用料の減免	区役所保険年金課		044-861-3275
	保育料の減免(保育所)	区役所児童家庭課		044-861-3250
免除	国民年金保険料の免除	区役所保険年金課		044-861-3176
支援	火災ごみの処理手数料の相談 (一般家庭対象)	担当の生活環境事業所		
		宮前生活環境事業所 (高津区及び宮前区全域)		044-866-9131
	一時的な緊急避難先として市営住宅の相談 (住宅を失った方)	まちづくり局市営住宅管理課		044-200-2948~2951
	災害対策資金の融資 (中小企業)	経済労働局金融課		044-544-1846
		中小企業溝口事務所		044-812-1112
	援護物資・見舞金等の交付	区役所地域ケア推進担当		044-861-3302
証明書等	国民健康保険証の再発行	区役所保険年金課		044-861-3174
	り災証明書の発行(自然災害)	区役所危機管理担当		044-861-3147
	り災証明書の発行(火災)	高津消防署		044-811-0119

関係機関連絡先一覧

令和7年4月1日現在

区分		事業所名	電話番号
公的施設等	市役所	危機管理本部	044-200-2794
	区役所	高津区役所(総合案内)	044-861-3113
		高津区役所道路公園センター	044-833-1221
	消防局	高津消防署	044-811-0119
	警察	高津警察署	044-822-0110
	環境局	宮前生活環境事業所	044-866-9131
ライフライン	電気	東京電力カスタマーセンター	0120-99-5007
	ガス	東京ガスお客さまセンター	0570-00-2211 044-245-2211
	上水道	上下水道局中部サービスセンター	044-855-3232
	下水道	中部下水道事務所	044-751-2966
	通信	NTT東日本(電話の故障)	113
交通	バス	川崎市交通局 井田営業所	044-777-6888
		川崎市交通局 鷺ヶ峰営業所	044-977-5222
		東急バス 高津営業所	044-833-3241
	鉄道	JR東日本お問い合わせセンター	050-2016-1600
		東急お客さまセンター	03-3477-0109
医療	診療所	高津休日急患診療所	044-811-9300
	救急病院	総合高津中央病院	044-822-6121
		帝京大学医学部附属溝口病院	044-844-3333
		片倉病院	044-866-2151
		虎の門病院分院	044-877-5111
		川崎市救急医療情報センター	044-739-1919

高津区地域防災計画（資料編）
（令和7年12月修正）

高津区役所危機管理担当

〒213-8570（住所省略可）

川崎市高津区下作延2-8-1

電 話 044（861）3147

FAX 044（861）3103

E-mail 67kikika@city.kawasaki.jp