

# 高津区地域防災計画

## 資料編



【令和5年3月修正】

高津区役所





## 目次

資料 1	浸水実績図
資料 2	急傾斜地崩壊危険区域一覧
資料 3	土砂災害ハザードマップ
資料 4	洪水ハザードマップ
資料 5	内水ハザードマップ
資料 6	自主防災組織一覧
資料 7	高津区防災ネットワーク会議組織図
資料 8	高津区防災ネットワーク会議参加団体
資料 9	避難所・緊急避難場所一覧
資料 10	避難所補完施設一覧
資料 11	防災マップ
資料 12	帰宅困難者一時滞在施設一覧
資料 13	災害用備蓄物資一覧
資料 14	区本部の編成及び分掌事務
資料 15	洪水に関する避難情報の発令基準
資料 16	土砂災害に関する避難情報の発令基準
資料 17	帰宅困難者支援協定団体一覧
資料 18	支援・減免制度一覧
資料 19	関係機関連絡先一覧

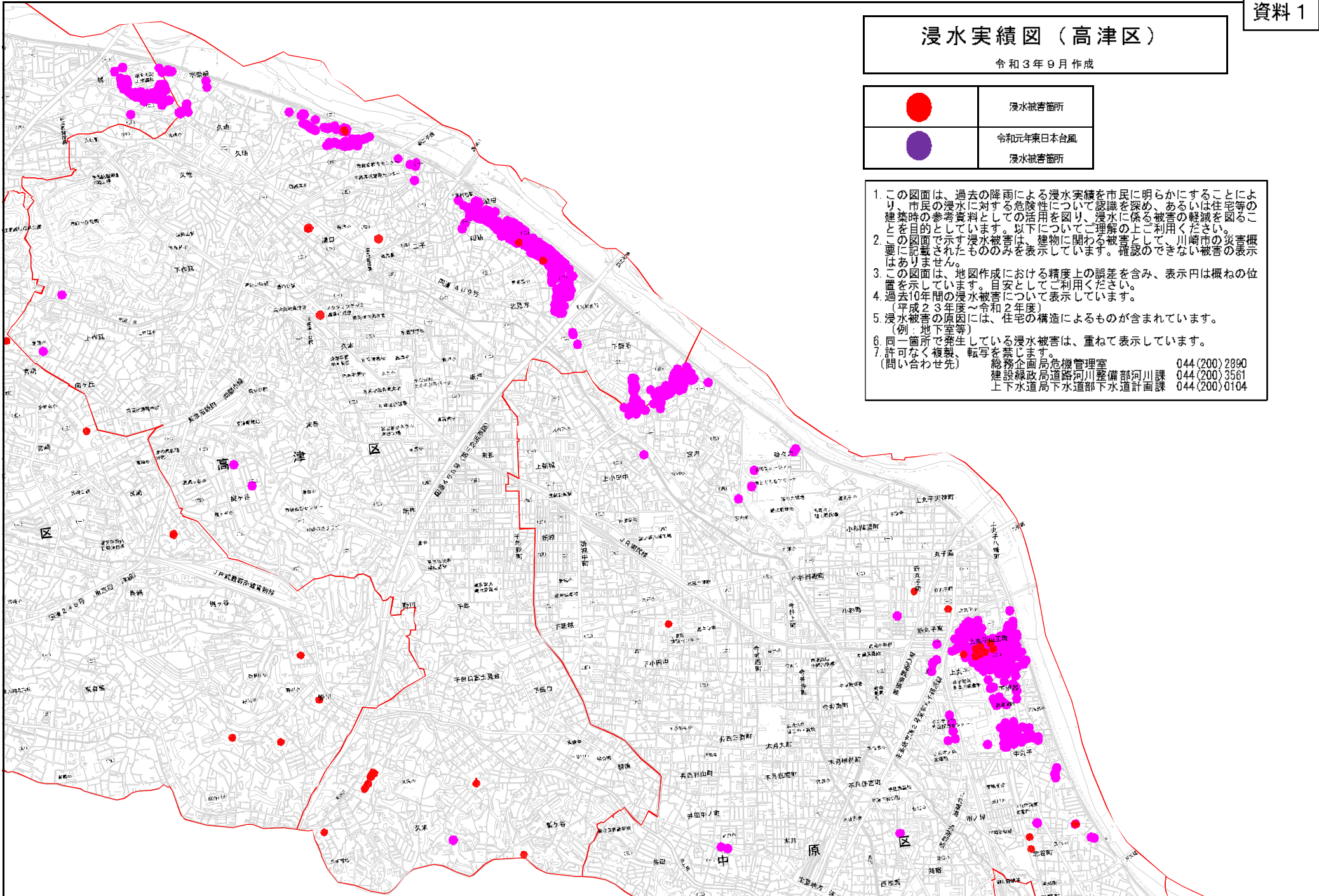
# 浸水実績図（高津区）

令和3年9月作成

	浸水被害箇所
	令和元年東日本台風 浸水被害箇所

- この図面は、過去の降雨による浸水実績を市民に明らかにすることにより、市民の浸水に対する危険性について認識を深め、あるいは住宅等の建築時の参考資料としての活用を図り、浸水に係る被害の軽減を図ることを目的としています。以下についてご理解の上ご利用ください。
- この図面で示す浸水被害は、建物に関する被害として、川崎市の災害概要に記載されたもののみを表示しています。確認できない被害の表示はありません。
- この図面は、地図作成における精度上の誤差を含み、表示円は概ねの位置を示しています。目安としてご利用ください。
- 過去10年間の浸水被害について表示しています。  
（平成23年度～令和2年度）
- 浸水被害の原因には、住宅の構造によるものが含まれています。  
（例：地下室等）
- 同一箇所が発生している浸水被害は、重ねて表示しています。
- 許可なく複製、転写を禁じます。  
（問い合わせ先）

総務企画局危機管理室 044(200)2890  
 建設緑政局道路河川整備部河川課 044(200)3561  
 上下水道局下水道部下水道計画課 044(200)0104



## 急傾斜地崩壊危険区域一覧

令和4年4月1日現在

区 域 名	区域番号	指定年月日
上作延	0047-00	S46.2.16
上作延B (高津・宮前)	0548-01	S59.3.31
上作延B	0548-02	H11.3.31
下作延中耕地	1316-00	H17.9.27
下作延辰ノ谷	0008-00	S45.4.14
下作延B	0184-00	S47.3.28
下作延C	0185-00	S47.3.28
	0185-01	H21.9.11
下作延D	0186-00	S47.3.28
下作延E	0187-00	S47.3.28
下作延F	0188-00	S47.3.28
下作延H	0839-00	H4.2.1
久地	0192-00	S47.3.28
久地4丁目	1470-00	H23.10.18
久末イノ木	0494-00	S58.3.31
久末梅ヶ久保	0991-00	H6.3.31
久末表耕地	0011-00	S45.4.14
久末達野	0495-00	S58.3.31
久末B	0726-00	H1.3.31
久末D	0585-00	S61.3.7
久末E	1158-00	H10.3.31
久本	0189-01	S47.3.28
	0189-02	H7.3.31

区 域 名	区域番号	指定年月日
久本B	0190-01	S47.3.28
	0190-02	H5.3.31
千年	0045-01	S46.2.16
	0045-02	H30.3.27
千年B	0652-00	S62.3.31
千年C	0248-01	S48.11.27
	0248-02	H18.5.16
	0248-03	H20.7.25
千年E	1109-00	H9.3.31
千年F (高津・宮前)	1314-00	H17.9.27
千年G	1315-00	H17.9.27
子母口	0547-01	S59.3.31
	0547-02	H1.3.31
子母口B	0832-00	H3.3.30
子母口C	1419-00	H21.10.27
子母口D	1571-00	H28.11.18
新作向谷	0428-00	S56.3.10
新作間際根	0004-00	S45.4.14
	0004-01	H22.12.3
新作間際根B	0349-01	S53.3.31
	0349-02	S57.11.16
	0349-03	H6.3.31
新作C	0762-00	H2.3.31

区 域 名	区域番号	指定年月日
新作D	0994-00	H6.3.31
新作E	0995-00	H6.3.31
新作F	1027-01	H7.3.31
	1027-02	H9.3.31
末長久保台	0332-00	S53.3.3
末長向台	0333-00	S53.3.3
末長富士見台	0005-00	S45.4.14
末長A	1451-00	H22.11.19
梶ヶ谷4丁目	1488-00	H24.10.19
梶ヶ谷5丁目	1189-00	H11.12.28
蟹ヶ谷往古滝	0350-01	S53.3.31
	0350-02	H1.10.13
	0350-03	H15.11.25
蟹ヶ谷池ノ里 (高津・中原)	0009-00	S45.4.14
蟹ヶ谷B (高津・中原)	0040-01	S45.12.15
蟹ヶ谷B	0040-02	S45.12.15
蟹ヶ谷C	0046-00	S46.2.16
	0385-02	H1.3.31
野川東耕地 (高津・宮前)	0385-03	H8.3.29
	0385-04	H20.11.18
宿河原 (高津・多摩)	0041-00	S45.12.15

位置の詳細は市ホームページ

# 土砂災害

Sediment Disasters

ハザードマップ

国土交通省のハザードマップは、大規模な土砂災害が発生した場合に想定される被害の範囲を示しています。この範囲内では、土砂災害が発生するおそれがあります。

令和3年1月の発行



高津区防災対策課 土砂災害対策係 〒244-0292 高津区高津1-1-1

※ 印刷用 縦向きで印刷してください。印刷用紙はA4用紙を使用してください。

## がけ崩れから身をまもる

### 危険箇所の把握(がけ崩れ)

土砂災害の危険箇所は、国土交通省のハザードマップで示されています。ハザードマップとは、大規模な土砂災害が発生した場合に想定される被害の範囲を示しています。この範囲内では、土砂災害が発生するおそれがあります。

がけ崩れは、大雨や急激な土砂の流出によって発生します。がけ崩れが発生すると、道路や建物、電線などが崩壊し、人命や財産に重大な被害をもたらす可能性があります。



- 土砂災害の危険箇所は、ハザードマップで示されています。
- 危険箇所には、土砂災害が発生するおそれがあります。
- 危険箇所には、土砂災害が発生するおそれがあります。
- 危険箇所には、土砂災害が発生するおそれがあります。

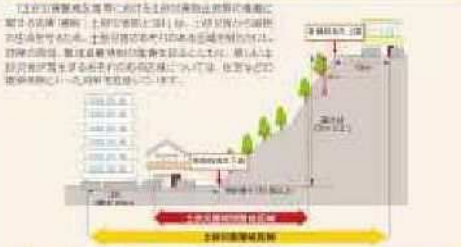


### 乳業情報や避難に関する情報の流れを確認しよう!

危険レベル	避難情報	避難情報
危険レベル5	土砂災害の危険箇所が指定されています。土砂災害が発生するおそれがあります。	緊急避難情報
危険レベル4	土砂災害の危険箇所が指定されています。土砂災害が発生するおそれがあります。	避難情報
危険レベル3	土砂災害の危険箇所が指定されています。土砂災害が発生するおそれがあります。	避難情報
危険レベル2	土砂災害の危険箇所が指定されています。土砂災害が発生するおそれがあります。	土砂災害情報
危険レベル1	土砂災害の危険箇所が指定されています。土砂災害が発生するおそれがあります。	土砂災害情報

避難情報や避難に関する情報は、ハザードマップで示されています。ハザードマップとは、大規模な土砂災害が発生した場合に想定される被害の範囲を示しています。この範囲内では、土砂災害が発生するおそれがあります。

## 土砂災害防止法とは



### 土砂災害危険区域(イエローゾーン)

土砂災害危険区域(イエローゾーン)とは、土砂災害の危険箇所を特定し、その危険箇所を特定する目的で制定された法律です。この法律に基づき、国土交通省は、土砂災害の危険箇所を特定し、その危険箇所を特定する目的で制定された法律です。

### 土砂災害特別警戒区域(レッドゾーン)



## ハザードマップの使い方

資料 3

- 1 自宅を見つけてみましょう**  
自宅の住所がハザードマップに載っているかどうかを確認しましょう。
- 2 避難する場所を確認しましょう**  
自宅の住所がハザードマップに載っているかどうかを確認しましょう。
- 3 安全な避難場所を決めましょう**  
自宅の住所がハザードマップに載っているかどうかを確認しましょう。
- 4 避難に必要となる物資を準備しましょう**  
自宅の住所がハザードマップに載っているかどうかを確認しましょう。
- 5 避難で注意する事項を確認しましょう**  
自宅の住所がハザードマップに載っているかどうかを確認しましょう。
- 6 学校や職場で確認しましょう**  
自宅の住所がハザードマップに載っているかどうかを確認しましょう。
- 7 避難時の対応方法を再確認しましょう**  
自宅の住所がハザードマップに載っているかどうかを確認しましょう。

## 我が家の防災メモ

ハザードマップを使って我が家の防災メモを作成しましょう!!

### 自宅を見つけてみましょう

自宅の住所がハザードマップに載っているかどうかを確認しましょう。

### 避難場所や避難経路を確認しましょう

自宅の住所がハザードマップに載っているかどうかを確認しましょう。

### 避難用品を確認しましょう

自宅の住所がハザードマップに載っているかどうかを確認しましょう。

### 避難で注意する事項を確認しましょう

自宅の住所がハザードマップに載っているかどうかを確認しましょう。

### 避難時の対応方法を再確認しましょう

自宅の住所がハザードマップに載っているかどうかを確認しましょう。

## 避難時の注意事項

### 火の始末、お片付け

火の始末、お片付けに関する注意事項。

### 避難にメモを準備す

避難にメモを準備する際の注意事項。

### 着ておきたい服装

避難時に着ておきたい服装に関する注意事項。

### 避難時は助けを求めよう

避難時に助けを求めようとする際の注意事項。

### 電気を止めておこう

避難時に電気を止めておこうとする際の注意事項。

### 避難用品を確認しよう

避難時に避難用品を確認しようとする際の注意事項。

### 避難時の対応方法を再確認しよう

避難時に避難時の対応方法を再確認しようとする際の注意事項。

## 日頃の備え

### 避難情報の把握

避難情報の把握に関する注意事項。

### 非常持出品チェックリスト

非常持出品チェックリストの作成方法。

### がけの防災対策

がけの防災対策に関する注意事項。

## 災害時に役立つ情報

### 川崎市防災ポータルサイト(川崎市ホームページから)

川崎市防災ポータルサイトのアクセス方法。

### かわさき防災アプリ

かわさき防災アプリのダウンロード方法。

### メールニュースかわさき「防災取組情報」

メールニュースかわさき「防災取組情報」の登録方法。

### 防災行政無線・防災テレホンサービス

防災行政無線・防災テレホンサービスの利用方法。

### 神奈川県土砂災害情報ポータル

神奈川県土砂災害情報ポータルのアクセス方法。

### その他

その他の防災に関する情報。

### お問い合わせ先

お問い合わせ先に関する情報。

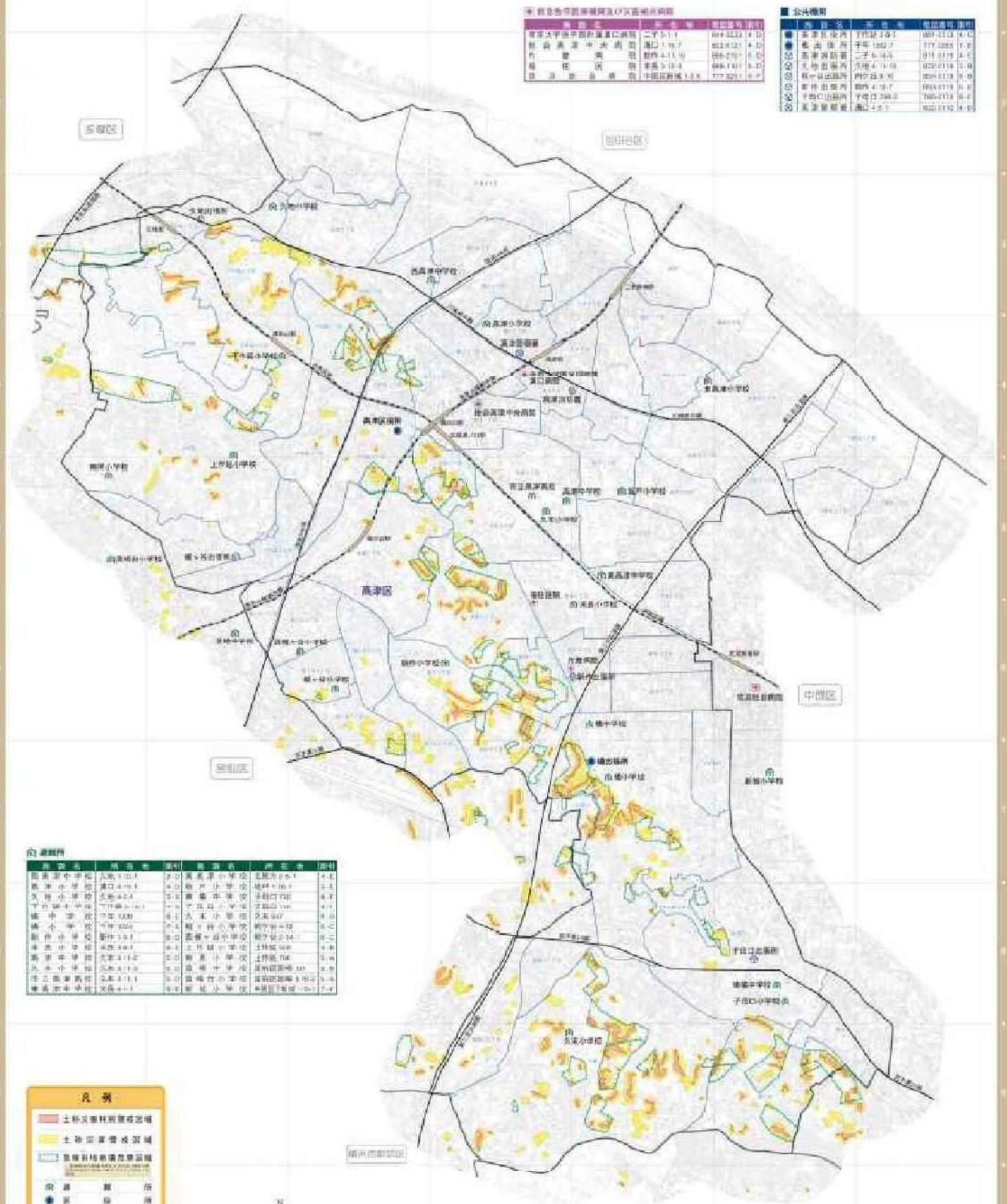
# 高津区土砂災害ハザードマップ

## ※ 国土地院調査結果及び災害種別別図

調査年度	調査区域	調査面積(㎡)
平成24年度	国土地院調査	1,000,000
平成25年度	国土地院調査	1,000,000
平成26年度	国土地院調査	1,000,000
平成27年度	国土地院調査	1,000,000
平成28年度	国土地院調査	1,000,000
平成29年度	国土地院調査	1,000,000
平成30年度	国土地院調査	1,000,000
令和元年度	国土地院調査	1,000,000

## ■ 公共機関

機関名	所在地	電話番号	担当部署
国土院	〒114-8639	03-3542-1111	国土院
国土院	〒114-8639	03-3542-1111	国土院
国土院	〒114-8639	03-3542-1111	国土院
国土院	〒114-8639	03-3542-1111	国土院
国土院	〒114-8639	03-3542-1111	国土院
国土院	〒114-8639	03-3542-1111	国土院
国土院	〒114-8639	03-3542-1111	国土院
国土院	〒114-8639	03-3542-1111	国土院
国土院	〒114-8639	03-3542-1111	国土院
国土院	〒114-8639	03-3542-1111	国土院



## ■ 避難所

避難所名	所在地	避難人数	備考
国土地院	〒114-8639	1,000	
国土地院	〒114-8639	1,000	
国土地院	〒114-8639	1,000	
国土地院	〒114-8639	1,000	
国土地院	〒114-8639	1,000	
国土地院	〒114-8639	1,000	
国土地院	〒114-8639	1,000	
国土地院	〒114-8639	1,000	
国土地院	〒114-8639	1,000	
国土地院	〒114-8639	1,000	

**凡例**

- 土砂災害特別警戒区域
- 土砂災害警戒区域
- 避難所
- 公共機関
- 道路
- 鉄道
- 河川
- 緑地
- 公園



国土院 国土院調査結果及び災害種別別図  
 国土院 国土院調査結果及び災害種別別図  
 国土院 国土院調査結果及び災害種別別図

## 川崎市洪水ハザードマップ 高津区版

### 「意識と準備が命を守る！」

洪水ハザードマップは、洪水発生時の被害を軽減し、命を守るための重要なツールです。  
 洪水ハザードマップを参考に、避難場所や避難経路を確認し、準備を整えましょう。

## 洪水から身を守る

### ① 洪水ハザードマップの活用

洪水ハザードマップは、洪水発生時の被害を軽減し、命を守るための重要なツールです。洪水ハザードマップを参考に、避難場所や避難経路を確認し、準備を整えましょう。

### ② 洪水ハザードマップの活用

洪水ハザードマップは、洪水発生時の被害を軽減し、命を守るための重要なツールです。洪水ハザードマップを参考に、避難場所や避難経路を確認し、準備を整えましょう。

### ③ 洪水ハザードマップの活用

洪水ハザードマップは、洪水発生時の被害を軽減し、命を守るための重要なツールです。洪水ハザードマップを参考に、避難場所や避難経路を確認し、準備を整えましょう。

## ハザードマップの使い方

### ① 洪水ハザードマップの活用

洪水ハザードマップは、洪水発生時の被害を軽減し、命を守るための重要なツールです。洪水ハザードマップを参考に、避難場所や避難経路を確認し、準備を整えましょう。

### ② 洪水ハザードマップの活用

洪水ハザードマップは、洪水発生時の被害を軽減し、命を守るための重要なツールです。洪水ハザードマップを参考に、避難場所や避難経路を確認し、準備を整えましょう。

### ③ 洪水ハザードマップの活用

洪水ハザードマップは、洪水発生時の被害を軽減し、命を守るための重要なツールです。洪水ハザードマップを参考に、避難場所や避難経路を確認し、準備を整えましょう。

### ④ 洪水ハザードマップの活用

洪水ハザードマップは、洪水発生時の被害を軽減し、命を守るための重要なツールです。洪水ハザードマップを参考に、避難場所や避難経路を確認し、準備を整えましょう。

## 我が家の防災メモ

洪水ハザードマップを参考に、我が家の防災メモを作成しましょう。

### ① 避難場所の確認

洪水発生時の避難場所を確認し、避難経路を確認しましょう。

避難場所	避難経路	備考

### ② 避難経路の確認

洪水発生時の避難経路を確認し、避難経路を確認しましょう。

### ③ 避難経路の確認

洪水発生時の避難経路を確認し、避難経路を確認しましょう。

### ④ 避難経路の確認

洪水発生時の避難経路を確認し、避難経路を確認しましょう。

### ⑤ 避難経路の確認

洪水発生時の避難経路を確認し、避難経路を確認しましょう。

## 避難場所の確認

### ① 避難場所の確認

洪水発生時の避難場所を確認し、避難経路を確認しましょう。

### ② 避難場所の確認

洪水発生時の避難場所を確認し、避難経路を確認しましょう。

## 洪水発生時の対応

### ① 洪水発生時の対応

洪水発生時の対応を確認し、避難場所を確認しましょう。

### ② 洪水発生時の対応

洪水発生時の対応を確認し、避難場所を確認しましょう。

### ③ 洪水発生時の対応

洪水発生時の対応を確認し、避難場所を確認しましょう。

### ④ 洪水発生時の対応

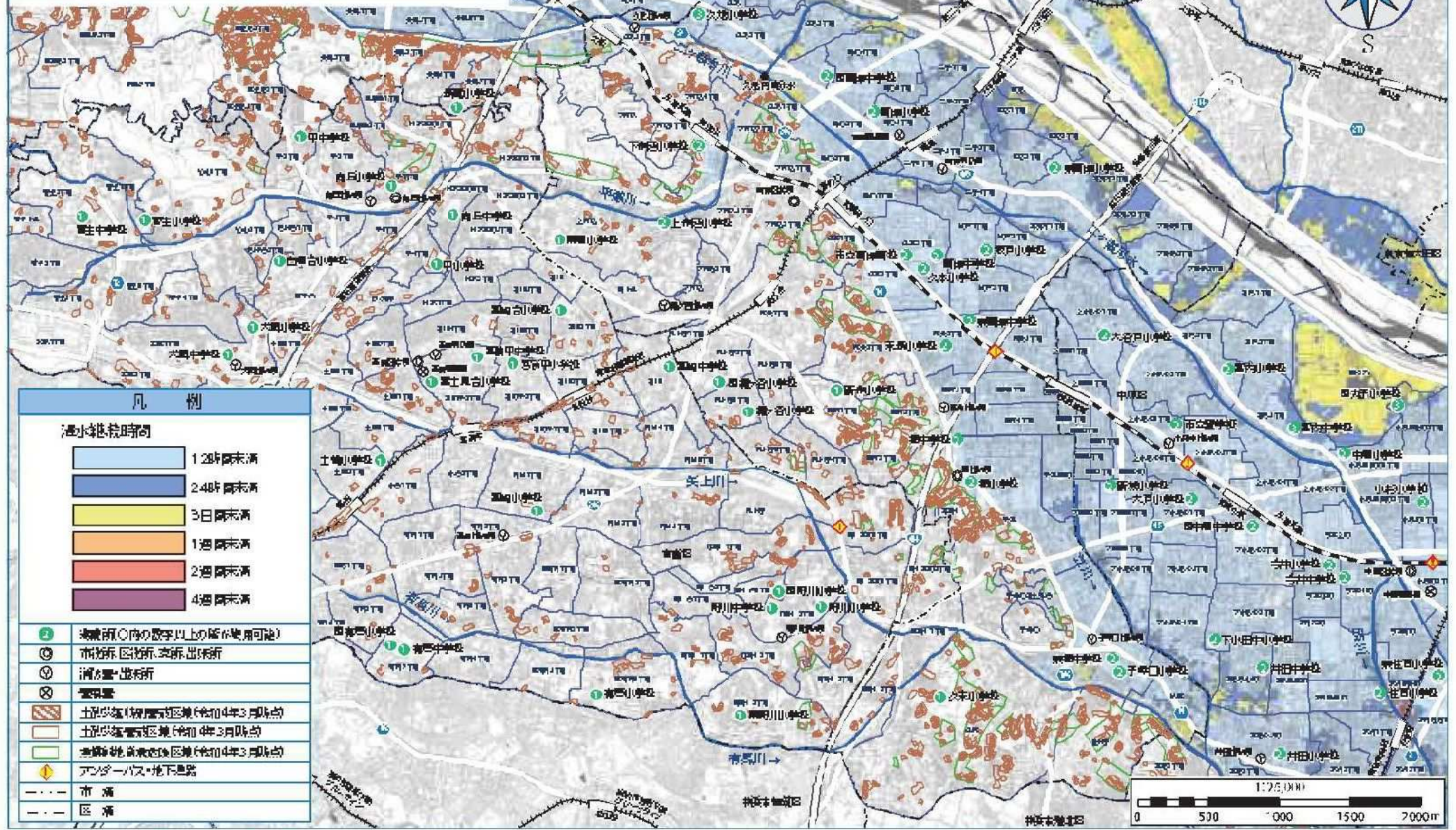
洪水発生時の対応を確認し、避難場所を確認しましょう。



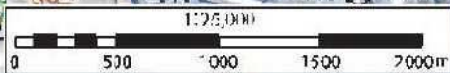


# 浸水継続時間(多摩川水系)

浸水継続時間とは、洪水により浸水深が 0.5m 以上となってから最終的に 0.5m 未満になるまでの時間を示したものです。



凡 例	
浸水継続時間	
	12時間未満
	24時間未満
	3日未満
	1週間未満
	2週間未満
	4週間未満
	流域所内の数字以上の橋が使用可能
	市町村・区役所・支所・出張所
	消防署・消防所
	電柱
	土砂災害(軽微な危険)区域(令和4年3月時点)
	土砂災害(普通な危険)区域(令和4年3月時点)
	土砂災害(高度な危険)区域(令和4年3月時点)
	アンダーパス・地下道路
	市 道
	区 道



# 洪水浸水想定区域(鶴見川水系)

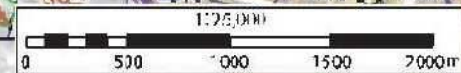
想定雨量 792mm(2日間)



洪水浸水想定区域とは、河川が氾濫した場合に、浸水が想定される範囲、深さを示したものです。

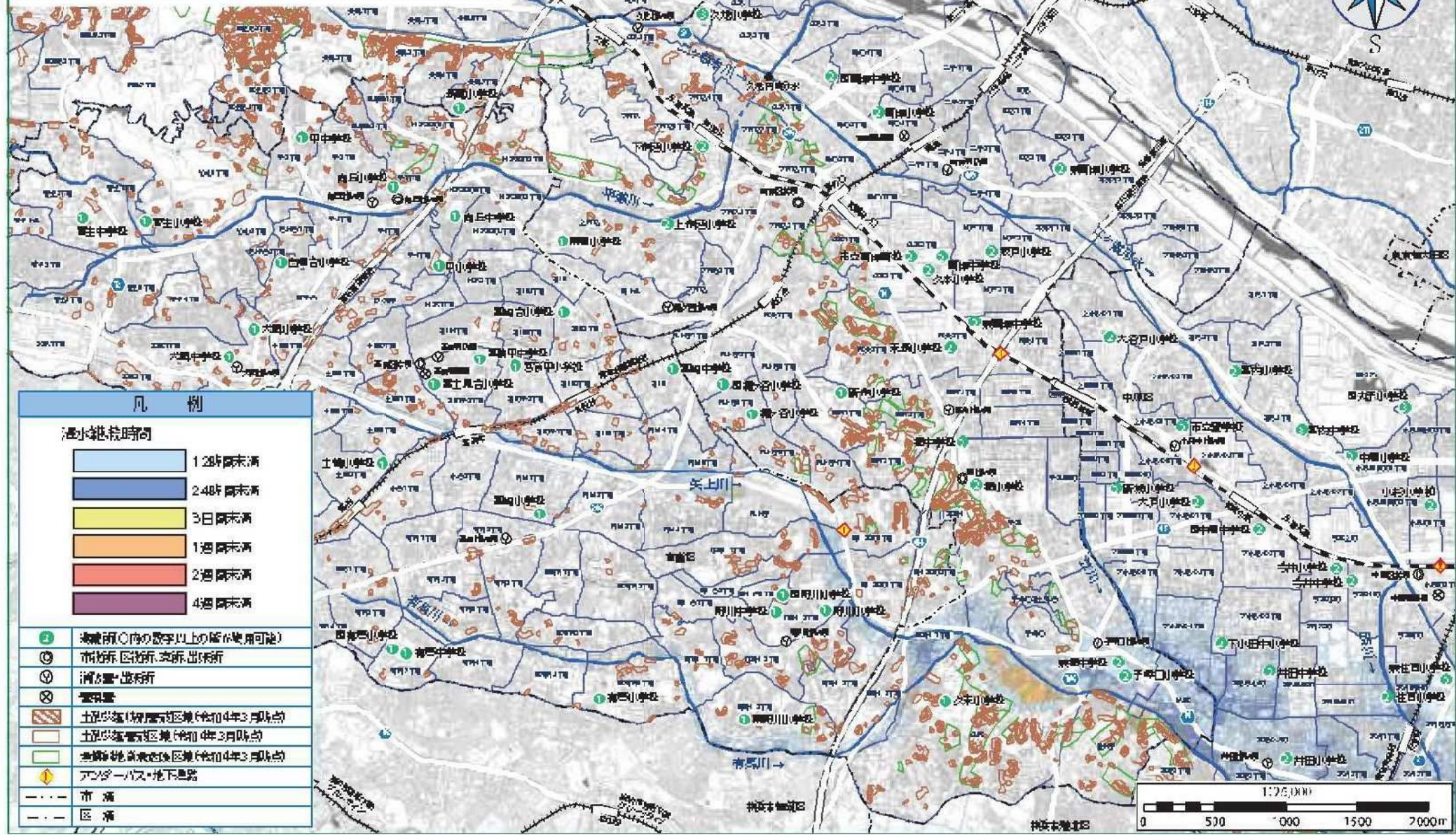
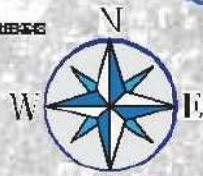


凡 例	
	流域内(100m)の数字以上の階が使用可能
	水指針
	カメラ設置
	市役所、区役所、支所、出張所
	河川管理出張所
	変電所
	実用浸水想定区域(旧浸水)
	実用浸水想定区域(新浸水)
	土砂災害特別警戒区域(令和4年3月時点)
	土砂災害警戒区域(令和4年3月時点)
	土砂災害警戒区域(令和4年3月時点)
	土砂災害警戒区域(令和4年3月時点)
	アンダーパス・地下通路
	市 界
	区 界

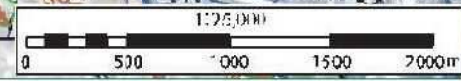


# 浸水継続時間(鶴見川水系)

浸水継続時間とは、洪水により浸水深が 0.5m 以上となってから最終的に 0.5m 未満になるまでの時間を示したものです。



凡 例	
浸水継続時間	
	12時間未満
	24時間未満
	3日未満
	1週間未満
	2週間未満
	4週間未満
	避難所(○内の数字以上の給水設備可能)
	市町村・区役所・支所・出張所
	消防署・消防所
	電柱
	土砂災害(崩落)危険区域(令和4年3月時点)
	土砂災害(滑動)危険区域(令和4年3月時点)
	高層ビル密集危険区域(令和4年3月時点)
	アンダーパス・地下道路
	市 道
	区 道



# 内水ハザードマップ



備え

防ぎ

守る



大雨や暴風による豪雨や台風による大雨、暴風による高潮や津波、河川氾濫、内水氾濫、土砂崩れ、崖崩れ、地盤陥没、土砂災害、雪害、凍結被害、大雪被害、暴風被害、雷害、竜巻被害、地震被害、火山被害、森林火災被害、水害被害、その他災害被害等が発生する可能性があります。

このハザードマップは、過去の災害発生履歴に基づき、想定される被害の程度を示しています。実際の被害発生状況は、気象条件や地形、建物等の状況により異なります。また、このハザードマップは、最新の調査結果に基づき、随時更新される場合があります。

## 水害発生メカニズム

**内水氾濫**  
大雨や暴風による豪雨や台風による大雨、暴風による高潮や津波、河川氾濫、内水氾濫、土砂崩れ、崖崩れ、地盤陥没、土砂災害、雪害、凍結被害、大雪被害、暴風被害、雷害、竜巻被害、地震被害、火山被害、森林火災被害、水害被害、その他災害被害等が発生する可能性があります。

**排水(外水氾濫)**  
大雨や暴風による豪雨や台風による大雨、暴風による高潮や津波、河川氾濫、内水氾濫、土砂崩れ、崖崩れ、地盤陥没、土砂災害、雪害、凍結被害、大雪被害、暴風被害、雷害、竜巻被害、地震被害、火山被害、森林火災被害、水害被害、その他災害被害等が発生する可能性があります。

## その他のハザードマップ

気象・自然災害、水害、土砂災害、崖崩れ、地盤陥没、土砂災害、雪害、凍結被害、大雪被害、暴風被害、雷害、竜巻被害、地震被害、火山被害、森林火災被害、水害被害、その他災害被害等が発生する可能性があります。

1. 土砂災害ハザードマップ  
2. 崖崩れハザードマップ  
3. 地盤陥没ハザードマップ  
4. 雪害ハザードマップ  
5. 凍結被害ハザードマップ  
6. 大雪被害ハザードマップ  
7. 暴風被害ハザードマップ  
8. 雷害ハザードマップ  
9. 竜巻被害ハザードマップ  
10. 地震被害ハザードマップ  
11. 火山被害ハザードマップ  
12. 森林火災被害ハザードマップ  
13. 水害被害ハザードマップ  
14. その他災害被害ハザードマップ

## 雨の強さと降り方の目安

雨の強さ	降り方	被害の目安
大雨	1時間あたり30mm以上	内水氾濫、外水氾濫
豪雨	1時間あたり50mm以上	内水氾濫、外水氾濫、土砂災害
激甚豪雨	1時間あたり100mm以上	内水氾濫、外水氾濫、土砂災害、崖崩れ
特大豪雨	1時間あたり200mm以上	内水氾濫、外水氾濫、土砂災害、崖崩れ、地盤陥没

## 避難情報

避難情報	避難場所	避難方法	避難期間
5. 避難指示	指定避難所	徒歩	1週間以上
4. 避難勧告	指定避難所	徒歩	1週間以上
3. 避難準備	指定避難所	徒歩	1週間以上
2. 注意喚起	指定避難所	徒歩	1週間以上
1. 注意喚起	指定避難所	徒歩	1週間以上

## 排水設備とは?

排水設備とは、雨水や生活排水を下水道に排出するための設備です。雨水は雨水管、生活排水は生活排水管を通じて下水道に排出されます。

雨水管は、雨水を下水道に排出するための管です。生活排水管は、生活排水を下水道に排出するための管です。

排水設備の点検や修理は、専門業者による必要があります。

## 防災情報収集ツール

防災情報収集ツールは、防災に関する情報を収集するためのツールです。スマートフォンやタブレットからアクセスできます。

1. 防災情報収集アプリ  
2. 防災情報収集ウェブサイト  
3. 防災情報収集LINEアカウント  
4. 防災情報収集Twitterアカウント

## 我が家の防災メモ

家族の防災メモ	家族の防災メモ	家族の防災メモ
家族の防災メモ	家族の防災メモ	家族の防災メモ
家族の防災メモ	家族の防災メモ	家族の防災メモ
家族の防災メモ	家族の防災メモ	家族の防災メモ
家族の防災メモ	家族の防災メモ	家族の防災メモ
家族の防災メモ	家族の防災メモ	家族の防災メモ
家族の防災メモ	家族の防災メモ	家族の防災メモ
家族の防災メモ	家族の防災メモ	家族の防災メモ
家族の防災メモ	家族の防災メモ	家族の防災メモ
家族の防災メモ	家族の防災メモ	家族の防災メモ

防災情報の収集方法

1. 防災情報収集アプリ  
2. 防災情報収集ウェブサイト  
3. 防災情報収集LINEアカウント  
4. 防災情報収集Twitterアカウント

家族の防災メモ	家族の防災メモ	家族の防災メモ
家族の防災メモ	家族の防災メモ	家族の防災メモ
家族の防災メモ	家族の防災メモ	家族の防災メモ
家族の防災メモ	家族の防災メモ	家族の防災メモ
家族の防災メモ	家族の防災メモ	家族の防災メモ
家族の防災メモ	家族の防災メモ	家族の防災メモ
家族の防災メモ	家族の防災メモ	家族の防災メモ
家族の防災メモ	家族の防災メモ	家族の防災メモ
家族の防災メモ	家族の防災メモ	家族の防災メモ
家族の防災メモ	家族の防災メモ	家族の防災メモ

## 日ごろからの備え

日ごろからの備えは、災害発生時の被害を軽減するための重要なポイントです。

1. 防災グッズの準備  
2. 避難経路の確認  
3. 家族の防災訓練

防災グッズの準備

1. 防災グッズの準備  
2. 防災グッズの準備  
3. 防災グッズの準備

避難経路の確認

1. 避難経路の確認  
2. 避難経路の確認  
3. 避難経路の確認

## 浸水被害を防ぐためには

浸水被害を防ぐためには、日ごろからの備えが重要です。

1. 浸水被害を防ぐための備え  
2. 浸水被害を防ぐための備え  
3. 浸水被害を防ぐための備え

## 浸水時の行動

浸水時の行動は、命を守るために重要です。

1. 浸水時の行動  
2. 浸水時の行動  
3. 浸水時の行動

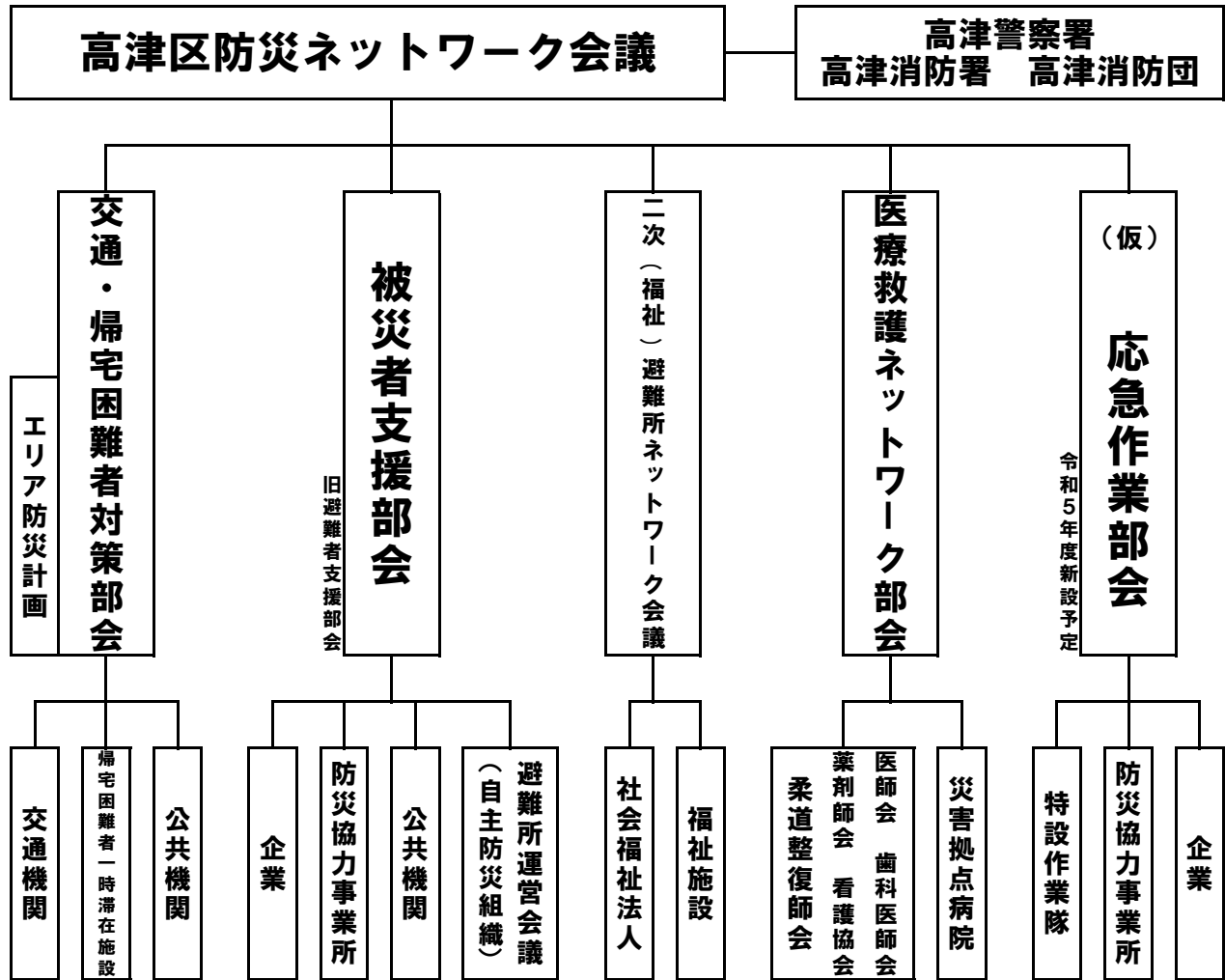


高津区自主防災組織一覧

令和5年3月1日現在

地区	自主防災組織名	地区	自主防災組織名	地区	自主防災組織名	地区	自主防災組織名
溝口地区	溝口第1町会	下作延地区	下作延第1町内会	末長地区	末長町内会	新作地区	新作第一町内会
	溝口第2町会		下作延第2町会		末長光友町会		新作第二自治会
	溝口第3町会		下作延第3町内会		末長中央町内会		新作第三新和会
	溝口本町町内会		下作延中央町内会		末長宗田自治会		新作第四親和会
	溝口第5町会		下作延東町内会		末長南自治会		新作第五自治会
	溝口南町会		下作延中住宅自治会		末長久保台自治会		市営新作団地自治会
	溝口第6町内会		津田山町内会		東末長町内会		子母口南町内会
	溝ノ口駅前町会		市営日向住宅自治会		末長台自治会		子母口富士見台町内会
	アルス溝口ヒルトップ ステージ式番館		坂戸第1町会		末長中町町会		子母口プラザハイム自治 会
アルプランニ子多摩川 レジデンス	坂戸第2町会	姿見台スカイハイツ 管理組合	子母口北町会				
久地・宇奈根地区	久地第1町内会	久本・坂戸地区	坂戸日商自治会	蟹ヶ谷地区	セブンフォレストヒルⅡ 管理組合	蟹ヶ谷地区	蟹ヶ谷自治会
	久地第2町会		坂戸住宅自治会		ライオンズマンション溝の口 自治会		市営蟹ヶ谷檜ヶ崎住宅 自治会
	久地第3町会		溝の口ガーデンプレミア 自治会		梶ヶ谷プラザビル 管理組合		蟹ヶ谷檜ヶ崎南自治会
	久地新田町会		久本町会		コード梶ヶ谷管理組合 (A・B棟)		蟹ヶ谷清水町会
	久地東町会		パークシティ溝の口 共同防災管理協議会		コード梶ヶ谷管理組合 (C・D棟)		蟹ヶ谷古滝町会
	久地西町自治会		メイフェアパークス 防災協議会		久末町内会		蟹ヶ谷檜ヶ崎自治会
	宇奈根町内会		ザ・タワー&パークス 自治会		久末表A住宅自治会		国土交通省蟹ヶ谷宿舎 自治会
	メロディハイム高津ラフ 管理組合		二子第1町会		久末表B住宅自治会		南たちばな自治会
	溝の口 ガーデンアクアス		二子第2町会		市営久末団地自治会		ハイム蟹ヶ谷自治会
梶ヶ谷地区	梶ヶ谷町内会	二子地区	二子第3町内会	久末地区	県営久末アパート自治会	野川地区	蟹ヶ谷住宅2号棟自治会
	梶ヶ谷1丁目町内会		二子第4町会		大谷第二団地自治会		明津町内会
	梶ヶ谷2丁目町内会		二子第5町会		久末つつじハイツ自治会		野川東住宅自治会
	梶ヶ谷4丁目町内会		諏訪第1町会		明石穂自治会		野川中耕地自治会
	ヒルズ梶が谷姿見台		諏訪第2町会		久末谷中自治会		
上作延地区	上作延町会	諏訪下野・北見方 毛地区	北見方町会	千年地区	鷹巣橋自治会		
	上作延公社住宅自治会		下野毛町会		ルックハイツ日吉自治会		
	上作延団地自治会		コスモザガーデン ニ子多摩川自治会		久末西住宅自治会		
	上作延第2住宅 自治会		千年町会				
	不動ヶ丘共同住宅 自治会		前田団地自治会				
	不動ヶ丘第2団地自治 会		新前田団地自治会				
	上作延第1自治会		千年新町町内会				
三井化学自治会		千年新町市営住宅自治 会					

# 高津区防災ネットワーク会議 組織図





高津区防災ネットワーク会議 参加団体一覧

交 … 交通・帰宅困難者対策部会

被 … 被災者支援部会

二 … 二次（福祉）避難所ネットワーク会議

医 … 医療救護ネットワーク部会

応 … 応急作業部会

（協） … 防災協力事業所

令和5年3月10日現在

	組織名	部会				
		交	被	二	医	応
1	東日本旅客鉄道（株） 武蔵溝ノ口駅	○				
2	東急電鉄（株） 溝の口駅	○				
3	（株）東急トランセ 高津営業所	○				
4	川崎市交通局井田営業所	○				
5	高津市民館	○				
6	川崎市総合教育センター	○				
7	川崎市生活文化会館（てくのかわさき）	○				
8	高津図書館	○				
9	川崎市大山街道ふるさと館	○				
10	川崎市子ども夢パーク	○				
11	（学）洗足学園	○				
12	ホテルメッツ溝ノ口	○				
13	みぞのくち新都市（株）	○				
14	川崎市民プラザ	○	○			
15	（株）ケイエスピー	○				
16	川崎市男女共同参画センター	○	○			
17	プラザ橋	○				
18	久本神社	○				
19	南武朝鮮初級学校	○				
20	パールホテル溝ノ口	○				
21	溝の口キリスト教会ウィンディチャペル	○				
22	川崎バプテスト教会	○				
23	高津警察署	○	○	○		
24	高津消防署	○	○	○	○	
25	世田谷区玉川総合支所 地域振興課	○				
26	高津区自主防災組織連絡協議会		○			
27	各避難所運営会議		○			
28	川崎市高津スポーツセンター		○			
29	神奈川県LPガス協会川崎北支部		○			
30	川崎北税務署		○			
31	神奈川県高津県税事務所		○			
32	（学）國學院大学 陸上部		○			
33	NECプラットフォームズ（株） 高津事業所		○			
34	（株）富士通ゼネラル		○			
35	キャノン（株）玉川事業所玉川人事課		○			
36	（株）ホテルケイエスピー		○			
37	（株）ケイエスピーコミュニティ		○			
38	（株）アイネス		○			
39	日本郵便高津支店		○			
40	タチバナボウル（株）		○			
41	東京ガス（株）川崎支店		○			
42	川崎めぐみ幼稚園（協）		○			
43	（株）総商（協）		○			
44	関東宇部コンクリート工業（株）溝の口工場（協）		○			
45	（株）デイサービスチャオ久末店（協）		○			
46	ロードアート（株）（協）		○			
47	（株）都市環境開発（協）		○			
48	メルカート（株）（協）		○			
49	アイサワ工業（株）川崎事業所（協）		○			
50	（株）協和建装（協）		○			

令和5年度設置予定

	組織名	部会				
		交	被	二	医	応
51	高津建材興行（株）（協）		○			
52	前田道路（株）川崎営業所（協）		○			
53	東急リニューアル（株）川崎営業所（協）		○			
54	（株）丸舩（協）		○			
55	（株）アート建装（協）		○			
56	ビッグバン（株）（協）		○			
57	浅川建設工業（株）（協）		○			
58	月野建設（株）（協）		○			
59	（株）佐野建設（協）		○			
60	長栄興業（株）（協）		○			
61	河崎組建設業（株）		○			
62	加図建設（株）（協）		○			
63	佐田建設（株）（協）		○			
64	（株）八木工務店（協）		○			
65	（株）石岡組（協）		○			
66	福山産業（株）（協）		○			
67	（株）櫻澤工務店（協）		○			
68	（株）光洲産業（協）		○			
69	（株）チョウエイ（協）		○			
70	（株）フロシャイム（協）		○			
71	（株）みやこ企画（協）		○			
72	（株）テクノアート・イシヤマ（協）		○			
73	（有）水野興業（協）		○			
74	（株）チームC（協）		○			
75	（株）互幸ワークス（協）		○			
76	（株）昭栄電工社（協）		○			
77	飛鳥建設（株）横浜営業所（協）		○			
78	（株）シルバー産業（協）		○			
79	（株）ジェー・エヌ・エス（協）		○			
80	（株）エーアールエー（協）		○			
81	（株）丸井電設（協）		○			
82	（株）カワコン（協）		○			
83	（株）蒼天（協）		○			
84	ユキムラ環境（株）（協）		○			
85	高津消防団		○			
86	川崎市立中学校校長会（防災担当）		○			
87	川崎市立小学校校長会（防災担当）		○			
88	川崎市立高津高等学校		○			
89	各福祉事業所			○		
90	（福）川崎市高津区社会福祉協議会			○		
91	高津区医師会				○	
92	高津区歯科医師会				○	
93	（一社）川崎市薬剤師会				○	
94	（公社）川崎市看護協会				○	
95	帝京大学医学部付属溝口病院				○	
96	虎の門病院分院				○	
97	総合高津中央病院				○	
98	ハートフル川崎病院				○	
99	片倉病院				○	
100	（公社）神奈川県柔道整復師会川崎支部				○	

令和5年度設置予定

## 避難所・緊急避難場所一覧

令和5年3月1日現在

番号	学校名	住所	対象町丁	収容可能人数 (屋内収容人数)
1	西高津中学校	久地1-10-1	久地1丁目の一部、久地2丁目、溝口6丁目の一部	5,559 (2,493)
2	高津小学校	溝口4-19-1	溝口2丁目の一部、溝口3丁目の一部、溝口4丁目、溝口5丁目、溝口6丁目の一部、二子1丁目、二子2丁目	5,377 (2,348)
3	久地小学校	久地4-2-1	宇奈根、久地、久地1丁目の一部、久地3丁目、久地4丁目、(多摩区)堰1丁目、(多摩区)堰2丁目、(多摩区)堰3丁目	7,841 (1,675)
4	下作延小学校	下作延5-19-1	下作延、下作延1丁目、下作延4丁目、下作延5丁目、下作延6丁目、下作延7丁目、溝口2丁目の一部、上作延の一部	4,031 (1,407)
5	橘中学校	千年1300	新作3丁目の一部、新作4丁目の一部、新作5丁目、新作6丁目、千年の一部、末長3丁目の一部	7,252 (2,596)
6	橘小学校	千年1024	千年の一部、千年新町	5,507 (2,570)
7	新作小学校	新作1-9-1	新作1丁目、新作2丁目、新作3丁目の一部、末長1丁目の一部、末長2丁目の一部	3,929 (1,229)
8	末長小学校	末長3-8-1	末長2丁目の一部、末長3丁目の一部、新作4丁目の一部	6,216 (2,508)
9 10 11 22	高津中学校 久本小学校 市立高津高校 高津スポーツセンター	久本3-11-2 久本3-11-3 久本3-11-1	下作延2丁目の一部、久本1丁目、久本2丁目、久本3丁目、溝口1丁目の一部、溝口2丁目の一部、溝口3丁目の一部、坂戸1丁目の一部、坂戸3丁目の一部、二子3丁目、二子4丁目、二子5丁目、二子6丁目	5,028 (1,713) 5,607 (2,135) 7,426 (3,261) 4,549 (2,286)
12	東高津中学校	末長4-1-1	坂戸3丁目の一部、末長4丁目	4,181 (1,682)
13	東高津小学校	北見方2-5-1	下野毛1丁目、下野毛2丁目、下野毛3丁目、諏訪1丁目、諏訪2丁目、諏訪3丁目、瀬田、北見方2丁目、北見方3丁目の一部	7,974 (2,344)
14	坂戸小学校	坂戸1-18-1	溝口1丁目の一部、坂戸1丁目の一部、坂戸2丁目、北見方1丁目、北見方3丁目の一部	3,638 (1,738)
15 16	東橘中学校 子母口小学校	子母口730	蟹ヶ谷、久末の一部、子母口、子母口富士見台、明津	5,722 (2,920) 5,278 (2,775)
17	久末小学校	久末647	久末の一部	4,688 (2,194)
18	梶ヶ谷小学校	梶ヶ谷4-12	梶ヶ谷3丁目、梶ヶ谷4丁目の一部、梶ヶ谷5丁目、梶ヶ谷6丁目	5,791 (2,038)
19	西梶ヶ谷小学校	梶ヶ谷2-14-1	下作延2丁目の一部、梶ヶ谷1丁目、梶ヶ谷2丁目、梶ヶ谷4丁目の一部、末長1丁目の一部	4,488 (1,598)
20	上作延小学校	上作延559	下作延3丁目、向ヶ丘の一部、上作延の一部	5,780 (1,831)
21	南原小学校	上作延796	向ヶ丘の一部、上作延の一部、(宮)神木本町2丁目の一部	4,390 (1,470)
宮前	野川小学校	(宮)西野川2-19-1	北野川、東野川1丁目、東野川2丁目の一部、(宮)南野川3丁目の一部、西野川1丁目の一部、西野川2丁目の一部、西野川3丁目の一部、野川本町1丁目、野川本町2丁目、野川本町3丁目、梶ヶ谷の一部	5,011 (2,066)
宮前	南野川小学校	(宮)南野川2-12-1	東野川2丁目の一部、(宮)南野川1丁目、南野川2丁目、南野川3丁目の一部、西野川3丁目の一部	3,853 (1,496)

## 避難所補完施設一覧

令和5年3月1日現在

区分	施設名称	施設住所
公的施設等	津田山保育園	下作延5-1-10
	東高津こども文化センター	下野毛1-3-2
	東高津老人いこいの家	下野毛1-3-2
	蟹ヶ谷保育園	蟹ヶ谷339
	梶ヶ谷保育園	梶ヶ谷5-8-2
	梶ヶ谷老人いこいの家	梶ヶ谷5-8-27
	梶ヶ谷こども文化センター	梶ヶ谷6-1-10
	高津老人いこいの家	久本3-6-22
	北部身体障害者福祉会館	溝口1-18-16
	高津市民館	溝口1-4-1
	高津こども文化センター	溝口3-10-8
	子母口こども文化センター	子母口983
	子母口老人いこいの家	子母口983
	上作延こども文化センター	上作延1142-4
	上作延老人いこいの家	上作延1142-4
	二子こども文化センター	二子5-14-61
	高津老人福祉・地域交流センター	末長3-24-4
	末長こども文化センター	末長3-25-8
	末長老人いこいの家	末長2-27-2
	その他施設	宇奈根会館
下作延第3町内会館		下作延1-9-22
下作延第2町会会館事務所		下作延2-19-2
眞宗寺(溝ノ口本堂)		下作延2-5-46

区分	施設名称	施設住所
その他施設	下作延南住宅集会所	下作延3-10
	下作延中住宅集会所	下作延5-8-3
	下作延第1町内会会館	下作延6-17-1
	円福寺	下作延7-10-1
	下野毛公民館	下野毛2-6-12
	蟹ヶ谷槍ヶ崎1号棟住宅集会所	蟹ヶ谷3-7
	市営蟹ヶ谷槍ヶ崎住宅自治会集会所	蟹ヶ谷3-7
	西福寺会館	梶ヶ谷5-11-3
	浄元寺	久地1-31-1
	久地会館	久地1-39-5
	養周院	久地3-10-32
	久本神社氏子会館	久本1-16-13
	龍台寺	久本2-12-23
	大蓮寺	久本2-8-5
	蓮花寺	久末1292
	久末つつじハイツ自治会集会所	久末1492-2
	ルックハイツ日吉管理棟集会所	久末1566-1
	明石穂団地集会所	久末1600-6-126
	ビバース久末 高齢者交流施設	久末1800-26
	久末表集会所	久末1938-1
	久末谷中集会所	久末2150
	久末西住宅集会所	久末23
	市営久末団地集会所	久末311
妙法寺	久末375	
県営久末アパート自治会集会所	久末496	
溝口神社	溝口2-25-1	

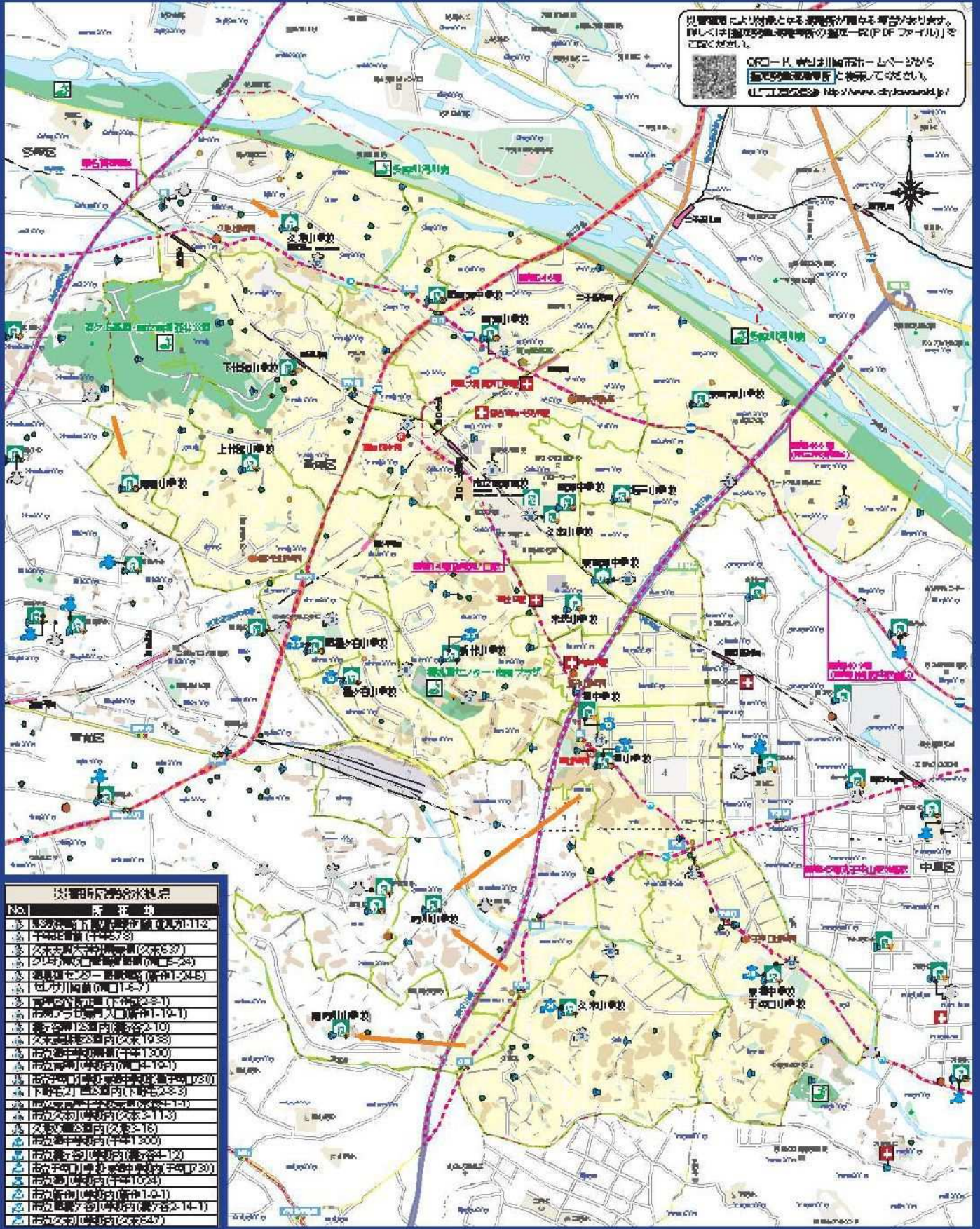
区分	施設名称	施設住所
その他施設	宗隆寺	溝口2-29-1
	西高津くさはな保育園	溝口6-10-2
	坂戸公民館	坂戸2-20-1
	坂戸集会所	坂戸3-10-9
	橘樹神社	子母口122
	円融寺	子母口27
	子母口わかば保育園	子母口378
	不動ヶ丘団地集会所	上作延1122-2
	不動ヶ丘第二団地集会所	上作延1122-2
	上作延団地集会所	上作延340
	上作延第2住宅自治会集会所	上作延462
	上作延第1自治会集会所	上作延650
	新作団地集会所	新作3-13-5
	新作第二自治会館	新作5-13-8
	諏訪神社氏子会館	諏訪3-16-51
	すこやか諏訪保育園	諏訪3-20-15
	能満寺	千年354
	前田団地自治会集会所	千年92
	千年新町市営住宅集会所	千年新町48
	光明寺	二子1-10-10
	二子会館	二子1-2-18 二子神社境内
	北見方公民館	北見方2-14-12
明鏡寺	末長2-27-42	
明津熊野神社奉斎会館	明津144	
野川東住宅集会所	東野川1-16 野川東住宅1号棟	

# 川崎市防災マップ 高津区

## 凡例

- 避難所
  - 避難所・出張所
  - 町・区界
  - 川崎市消防局
  - 川崎市消防局 消防出張所
  - 川崎市消防局 消防分署
  - 土地区画整理区
- 図上の  
は、各街区を避難所とする区域(仮称)を示したもので、この区域の一部は図外です。  
矢印は、仮称指定された避難所(町)の所在地を示す。  
川崎市消防局の消防出張所、消防分署、消防団の活動区域の図は、各区の防災マップに掲載されています。  
この図は2016年11月1日現在の情報を掲載しています。

発行：川崎市の防災マップ  
川崎市消防局 川崎市消防局 消防出張所 消防分署 消防団  
発行：2016年11月1日現在  
1:14,800  
500 1000 1500m



災害用避難所水源地

No.	名称
1	高津区立第一小学校(0210112)
2	千代田小学校(0210201)
3	高津区立第二小学校(0210301)
4	高津区立第三小学校(0210401)
5	高津区立第四小学校(0210501)
6	高津区立第五小学校(0210601)
7	高津区立第六小学校(0210701)
8	高津区立第七小学校(0210801)
9	高津区立第八小学校(0210901)
10	高津区立第九小学校(0211001)
11	高津区立第十小学校(0211101)
12	高津区立第十一小学校(0211201)
13	高津区立第十二小学校(0211301)
14	高津区立第十三小学校(0211401)
15	高津区立第十四小学校(0211501)
16	高津区立第十五小学校(0211601)
17	高津区立第十六小学校(0211701)
18	高津区立第十七小学校(0211801)
19	高津区立第十八小学校(0211901)
20	高津区立第十九小学校(0212001)
21	高津区立第二十小学校(0212101)
22	高津区立第二十一小学校(0212201)
23	高津区立第二十二小学校(0212301)
24	高津区立第二十三小学校(0212401)
25	高津区立第二十四小学校(0212501)
26	高津区立第二十五小学校(0212601)

## 帰宅困難者一時滞在施設一覧

令和5年3月10日現在

	施設名	住所
1	高津市民館	溝口1-4-1
2	川崎市総合教育センター	溝口6-9-3
3	川崎市生活文化会館(てくのかわさき)	溝口1-6-10
4	高津図書館	溝口4-16-3
5	川崎市大山街道ふるさと館	溝口3-13-3
6	川崎市子ども夢パーク	下作延5-30-1
7	洗足学園音楽大学	久本2-3-1
8	ホテルメッツ溝ノ口	溝口1-1-5
9	ノクティ1ビル	溝口1-3-1
10	川崎市民プラザ	新作1-19-1
11	かながわサイエンスパーク西棟	坂戸3-2-1
12	川崎市男女共同参画センター(すくらむ21)	溝口2-20-1
13	プラザ橘	久末2012-1
14	久本神社	久本1-16-13
15	南武朝鮮初級学校	末長3-1-15
16	パールホテル溝ノ口	二子5-8-3
17	溝のロキリスト教会ウインディチャペル	下作延7-11-12
18	川崎バプテスト教会	新城5-8-27

## 災害用備蓄物資一覧

令和5年3月1日現在

	品名		品名
1	アルファ化米(個食)	31	ガソリン缶
2	アルファ化米(おかゆ)	32	ガソリン携行缶
3	エマーゼンシークッキー	33	投光器
4	飲料水	34	バルーン型LED投光器
5	粉ミルク(通常・キューブタイプ)	35	小型投光器
6	粉ミルク(アレルギー対応)	36	リヤカー
7	哺乳瓶(S)	37	鍋
8	哺乳瓶(M)	38	コンロ
9	哺乳瓶用乳首	39	カセットコンロ(ガス3本セット)
10	毛布	40	車椅子
11	紙おむつ(乳児用S)	41	コンパクトLEDライト
12	紙おむつ(乳児用M)	42	特設公衆電話
13	紙おむつ(乳児用L)	43	特設公衆電話用ケーブルリール
14	紙おむつ(大人用M)	44	プライベートルームテント
15	紙おむつ(大人用ML)	45	ランタン
16	紙おむつ(大人用L)	46	収納ボックス
17	生理用品	47	単3電池
18	トイレットペーパー	48	ニトリル手袋
19	シャベル	49	ガスライター
20	つるはし	50	作業用手袋
21	両口ハンマー	51	蚊取線香
22	バール	52	タオル
23	手斧	53	給水パック
24	脚立	54	ラジオ
25	ブルーシート	55	嘔吐物処理セット
26	ロープ	56	救急セット
27	トランジスタメガホン	57	やかん
28	コードリール	58	ストラップ付名札
29	発電機	59	腕章名札
30	じょうご	60	ポリバケツ(本体、蓋)



	品名		品名
61	90リットルゴミ袋	91	フローリングワイパー
62	エアーマット	92	使い捨てスリッパ
63	避難所開設中のぼり旗セット	93	クリップペンシル
64	避難所運営用ビブス	94	パルスオキシメータ
65	避難所開設キット	95	キッチンタイマー
66	靴袋(レジ袋)	96	不織布ヘアキャップ
67	筆談ボードセット	97	チャック付クリアパック
68	消火ホースキット	98	ポリ袋
69	避難所幕	99	避難所BOX
70	避難所幕用マグネット	100	文房具一式
71	消毒液(手指)	101	ドライバーセット
72	消毒液(施設)	102	台車
73	ニトリル手袋	103	ランタン
74	お掃除シート	104	メガホン(青)
75	ペーパータオル	105	おんぶ紐
76	ハンドソープ	106	ヘッドライト
77	フェイスガード	107	扇風機
78	養生テープ(緑)	108	炊き出しステーション
79	養生テープ(黄)	109	軍手
80	養生テープ(赤)	110	バスタオル
81	キムタオル	111	傘袋
82	非接触式体温計	112	避難所テント
83	サージカルガウン	113	固液分離式トイレ(ドントコイ)K-UW
84	マスク	114	固液分離式トイレ(ドントコイ)K-MH
85	ドライシート(クイックルワイパー用)	115	簡易トイレ組立式
86	ゴム手袋	116	携帯トイレ
87	アルミブランケット		
88	紙コップ		
89	パーテーション(テント)		
90	簡易ベッド		

## 区本部の編成及び分掌事務

班名 (担当課) 【統括部長】	班長	副班長	事務分掌
事務局 (危機管理担当)  【副区長】	危機管理担当課長	地域防災担当係長 訓練担当係長	<ol style="list-style-type: none"> <li>1 区本部の設置、区本部会議の開催に関する事。</li> <li>2 市本部及び関係機関との連絡調整に関する事。</li> <li>3 応急復旧計画に関する立案及び実施に関する事。</li> <li>4 避難情報、警戒区域等に関する事。</li> <li>5 区職員の動員の調整に関する事。</li> <li>6 その他特命事項に関する事。</li> </ol>
庶務班 (総務課)  【副区長】	総務課長	庶務係長	<ol style="list-style-type: none"> <li>1 区本部の設置及び区本部会議開催に向けた設営に関する事。</li> <li>2 参集動員及び職員の安否（被災含む）の確認に関する事。</li> <li>3 区職員の厚生に関する事。</li> <li>4 応援職員の受け入れや配備に関する事。</li> <li>5 庁舎及び所管施設、所管車両の管理保全に関する事。</li> <li>6 緊急通行車両の手続きに関する事。</li> <li>7 予算経理に関する事。</li> <li>8 他の班への応援に関する事。</li> </ol>
情報広報班 (企画課)  【副区長】	企画課長	企画調整担当係長	<ol style="list-style-type: none"> <li>1 気象情報・災害関連情報等の収集・伝達・記録に関する事。</li> <li>2 区内の被害状況及び各班の応急対策活動に関する情報の集約に関する事。</li> <li>3 ライフライン及び交通機関の情報収集に関する事。</li> <li>4 報道対応に関する事。</li> <li>5 災害関連情報の広報に関する事。</li> </ol>

			<p>6 区民からの電話対応（コールセンター機能、総合窓口）に関すること。</p> <p>7 他の班への応援に関すること。</p>
<p>地域支援班</p> <p>（地域振興課 生涯学習支援課 橘地区担当 橘出張所）</p> <p>【副区長】</p>	<p>地域振興課長</p>	<p>生涯学習支援課長 橘地区担当課長 橘出張所長</p>	<p>1 ボランティアセンターの運営に関すること。</p> <p>2 帰宅困難者の支援に関すること。</p> <p>3 区本部事務局の支援に関すること。</p> <p>4 他の班への応援に関すること。</p>
<p>保健衛生・福祉班</p> <p>（地域ケア推進課 地域支援課 衛生課 高齢・障害課 児童家庭課）</p> <p>【地域みまもり支援センター所長】 【地域みまもり支援センター副所長】</p>	<p>地域支援課長 （保健衛生班長） ※項目 1～14、21</p> <p>高齢・障害課長 （福祉班長） ※項目 15～21</p>	<p>地域ケア推進課長 衛生課長 児童家庭課長</p>	<p>1 医療救護所の設置及び運営に関すること。</p> <p>2 傷病者の搬送受入れ・救護班派遣等の調整に関すること。</p> <p>3 医薬品・器材等の調達に関すること。</p> <p>4 医師会・歯科医師会・薬剤師会等との連絡調整に関すること。</p> <p>5 避難所等の巡回診療に関する連絡調整に関すること。</p> <p>6 飲料水及び食料品の衛生確保に関すること。</p> <p>7 防疫用薬剤、器材の調達に関すること。</p> <p>8 災害用選定井戸水の提供調整に関すること。</p> <p>9 感染症対策に関すること。</p> <p>10 犬・特定動物の捕獲、動物の救護等に関すること。</p> <p>11 避難所等における環境衛生に関すること。</p> <p>12 災害救助法、生活再建支援法等の申請受付に関すること。</p> <p>13 災害弔慰金、災害援護資金等に関すること。</p> <p>14 発災急性期における連絡調整・取りまとめに関すること。</p> <p>15 要援護者のための二次避難所の設置及び運営に関すること。</p>

			<ul style="list-style-type: none"> <li>16 要援護者の安全確保に関すること。</li> <li>17 要援護者の状況調査に関すること。</li> <li>18 災害時要援護者情報に関すること。</li> <li>19 災害時精神保健医療相談対応に関すること。</li> <li>20 二次避難所となる施設との連絡調整に関すること。</li> <li>21 他の班への応援に関すること。</li> </ul>
<p>被災者支援班</p> <p style="text-align: center;"> <span style="font-size: 2em;">{</span>  区民課  保険年金課  保護課 </p> <p>【区民サービス部長】 【地域みまもり支援センター所長】</p>	保護課長	<p>区民課長 保険年金課長</p>	<ul style="list-style-type: none"> <li>1 指定避難所の管理に関すること。</li> <li>2 指定避難所の運営に関すること。</li> <li>3 指定避難所への物資の供給に関すること。</li> <li>4 応急仮設住宅への入居募集に関すること。</li> <li>5 他の班への応援に関すること。</li> </ul>
<p>道路公園班 (道路公園センター)</p> <p>【道路公園センター所長】</p>	管理課長	<p>整備課長 整備課担当課長</p>	<ul style="list-style-type: none"> <li>1 管内の道路・橋りょう・河川・公園等の被害状況の把握及び伝達に関すること。</li> <li>2 管内の道路・橋りょう・河川等の警戒・監視に関すること。</li> <li>3 管内の道路・橋りょう・河川等の応急対策及び復旧に関すること。</li> <li>4 道路啓開の実施及び障害物・放置車両等の除去に関すること。</li> <li>5 がけ崩れ等の応急対策の実施に関すること。</li> <li>6 工事施工箇所安全確保に関すること。</li> <li>7 所管施設の保全に関すること。</li> <li>8 緊急交通路、緊急輸送路に係る警察等との調整に関すること。</li> <li>9 所管施設及び工事箇所等の災害予防及び復旧に関すること。</li> <li>10 公園等施設利用者に対する情報伝達及び避難誘導に関すること。</li> <li>11 他の班への応援に関すること。</li> </ul>

各班連絡員			1 部内各班の連絡調整に関する事。
罹災証明書発行チーム	保険年金課長	区民課長	1 罹災証明の申請受付及び発行に関する事。
遺体安置所運営チーム		衛生課長 保護課長 区民課長 地域支援課長 地域ケア推進課長 地域振興課長	1 遺体安置所の開設及び運営に関する事。

## 洪水に関する避難情報の発令基準

	発令項目	発令基準
国直轄河川の洪水	高齢者等避難 【警戒レベル3】	① 避難判断水位（レベル3水位）に到達し、かつ、上流の水位観測所の河川水位の上昇や洪水予報の内容、降水短時間予報等により、氾濫危険水位を超えることが予想される場合。ただし、幸区戸手4丁目の堤防の川側の地区については、現場の状況から水位が居住地に達する見込みがある場合 ② 発令基準①が想定される強い降雨を伴う台風等が、夜間から明け方に接近・通過することが予想される場合 ③ 堤防に軽微な漏水・浸食等が発見された場合
	避難指示 【警戒レベル4】	① 氾濫危険水位（レベル4水位）に到達した場合、水位予測に基づき急激な水位上昇によりまもなく氾濫危険水位を超え、さらに水位の上昇が見込まれる場合又は氾濫開始相当水位に到達することが予想される場合 ② 発令基準①が想定される強い降雨を伴う台風等が、立退き避難が困難となる暴風を伴い接近・通過することが予想される場合（暴風警報の発表後速やかに発令） ③ 発令基準①が想定される強い降雨を伴う台風等が、夜間から明け方に接近・通過することが予想される場合 ④ 堤防に異常な漏水・浸食等が発見された場合
	緊急安全確保 【警戒レベル5】	① 氾濫開始相当水位に到達した場合 ② 堤防に異常な漏水・浸食の進行や亀裂・すべり等により決壊のおそれが高まった場合 ③ 決壊や越水・溢水の発生若しくは氾濫発生情報（警戒レベル5相当情報〔洪水〕）が発表された場合
県管理河川の洪水	高齢者等避難 【警戒レベル3】	① 避難判断水位（レベル3水位）に到達し、かつ、上流の水位観測所の河川水位の上昇や洪水予報の内容、降水短時間予報等により、氾濫するおそれがある場合 ② 発令基準①が想定される強い降雨を伴う台風等が、夜間から明け方に接近・通過することが予想される場合 ③ 堤防に軽微な漏水・浸食等が発見された場合
	避難指示 【警戒レベル4】	① 氾濫危険水位（洪水特別警戒水位）（レベル4水位）に到達した場合、又は到達する前であっても、急激な水位上昇により氾濫するおそれがある場合

		<p>② 発令基準①が想定される強い降雨を伴う台風等が、立退き避難が困難となる暴風を伴い接近・通過することが予想される場合（暴風警報の発表後速やかに発令）</p> <p>③ 発令基準①が想定される強い降雨を伴う台風等が、夜間から明け方に接近・通過することが予想される場合</p> <p>④ 堤防に異常な漏水・浸食等が発見された場合</p>
	<p>緊急安全確保 【警戒レベル5】</p>	<p>① 氾濫開始相当水位に到達した場合</p> <p>② 洪水警報の危険度分布で「災害切迫（黒）」が出現した場合（流域雨量指数が実況で大雨特別警報（浸水害）の基準に到達した場合）</p> <p>③ 水門等の施設の機能支障が発見された場合や排水機場の運転を停止せざるをえない場合（支川合流部のため発令対象区域を限定する）</p> <p>④ 堤防に異常な漏水・浸食の進行や亀裂・すべりの発生等により決壊のおそれが高まった場合</p> <p>⑤ 決壊や越水・溢水が発生した場合</p>

※国、県管理河川以外の市内河川及び水路については、過去の浸水地域と時間降水量等を考慮して各区で巡回を行い避難等に係る判断を行います。

## 土砂災害に関する避難情報の発令基準

	発令項目	発令基準	発令対象
崖崩れ	高齢者等避難 【警戒レベル3】	<p>① 大雨警報（土砂災害）（警戒レベル3相当情報 [土砂災害]）が発表され、かつ、土砂災害警戒判定メッシュ情報で大雨警報の土壌雨量指数基準を超過し、さらに降雨が継続し、土砂災害警戒情報（警戒レベル4相当情報 [土砂災害]）の発表が見込まれる場合</p> <p>② 強い降雨を伴う台風の接近・通過により、横浜地方気象台による気象経過予想において、夜遅くから明け方にかけて大雨注意報が大雨警報（土砂災害）（警戒レベル3相当情報 [土砂災害]）に切り替わることが見込まれている場合</p>	土砂災害警戒区域内の住民
	避難指示 【警戒レベル4】	<p>① 土砂災害警戒情報（警戒レベル4相当情報 [土砂災害]）が発表された時</p> <p>② 大雨警報（土砂災害）（警戒レベル3相当情報 [土砂災害]）が発表されている状況で、川崎市内で1時間に100mmを超える猛烈な雨が観測された場合</p> <p>③ 発令基準①、②が想定される強い降雨を伴う台風等が、立退き避難が困難となる暴風を伴い接近・通過することが予想される場合（暴風警報の発表後速やかに発令）</p> <p>④ 発令基準①、②が想定される強い降雨を伴う台風等が、夜間から明け方に接近・通過することが予想される場合</p> <p>⑤ 崖崩れの前兆現象が発見された場合</p>	<ul style="list-style-type: none"> <li>● 土砂災害警戒メッシュ情報で土砂災害警戒情報（警戒レベル4相当情報 [土砂災害]）の判定基準を超過、又は超過見込みの区の区内すべての土砂災害計画区域の住民</li> <li>● 大規模な開発行為等を行っている現場に隣接している住宅等や過去に土砂災害が発生した後に特に対策を行っていない場所、その他の土砂災害の発生地点周辺で被害発生のおそれがある又は被害を受けた地区の住民</li> </ul>
	緊急安全確保 【警戒レベル5】	<p>① 大雨特別警報（土砂災害）（警戒レベル5相当情報 [土砂災害]）が発表された場合</p> <p>② 土砂災害の危険度分布で「災害切迫（黒）」（警戒レベル5相当情報【土砂災害】）となった場合</p> <p>③ 土砂災害の発生を確認した場合</p>	<ul style="list-style-type: none"> <li>● 土砂災害警戒メッシュ情報で実況で土砂災害警戒情報判定基準を超過の地域を含む区の区内すべての土砂災害警戒区域内の住民</li> <li>● 土砂災害の発生地点周辺で被害発生のおそれがある又は被害を受けた地区の住民</li> </ul>



# 災害時帰宅支援ステーション

令和4年3月1日現在

	品名		品名
コンビニエンスストア	デイリーヤマザキ	居酒屋	坐・和民
	ファミリーマート		はな(花)の舞
	ミニストップ		さかなや道場
	ローソン		和民
	生活彩家		三代目 鳥メロ
	スリーエイト	カラオケスペース	カラオケ館
	セブン-イレブン		カラオケの達人
	ポプラ		カラオケルーム歌広場
	ローソンストア100		カラオケ歌うんだ村
			ビッグエコー
ファーストフード	カレーハウスCoCo壱番屋	その他	パセラ
	タリーズコーヒー		JOYSOUND
	ミスタードーナツ		カラオケバンバン
	モスバーガー		カラオケマック
	吉野家		カラオケまねきねこ
	山田うどん		
	てんや		ナポリの窯
ファミリーレストラン	味の民芸		オートボックス
	シェーキーズ		ストロベリーコーンズ
	デニーズ		
	ロイヤルホスト		
	和食さと		
	カウボーイ家族		

## 支援・減免制度

令和5年3月1日現在

	事項	お問合せ先	電話番号	
減免	市税(個人の市民税・県民税、固定資産税、都市計画税)の減免	みぞのくち市税事務所	市民税課	044-820-6560
			資産税課	044-820-6567
	国民健康保険料の減免	区役所保険年金課	044-861-3174	
	後期高齢者医療保険料の減免	区役所保険年金課	044-861-3175	
	介護保険料・利用料の減免	区役所保険年金課	044-861-3275	
	保育料の減免(保育所)	区役所児童家庭課	044-861-3250	
免除	国民年金保険料の免除	区役所保険年金課	044-861-3176	
支援	火災ごみの処理手数料の相談 (一般家庭対象)	担当の生活環境事業所		
		宮前生活環境事業所 (高津区及び宮前区全域)	044-866-9131	
	一時的な緊急避難先として市営住宅の相談 (住宅を失った方)	まちづくり局市営住宅管理課	044-200- 2948~2951	
	災害対策資金の融資 (中小企業)	経済労働局金融課	044-544-1846	
		中小企業溝口事務所	044-812-1112	
援護物資・見舞金等の交付	区役所地域ケア推進担当	044-861-3302		
証明書等	国民健康保険証の再発行	区役所保険年金課	044-861-3174	
	り災証明書の発行(自然災害)	区役所危機管理担当	044-861-3147	
	り災証明書の発行(火災)	高津消防署	044-811-0119	

## 関係機関連絡先一覧

令和5年3月1日現在

区分		事業所名	電話番号
公的施設等	市役所	危機管理本部	044-200-2794
	区役所	高津区役所(総合案内)	044-861-3113
		高津区役所道路公園センター	044-833-1221
	消防局	高津消防署	044-811-0119
	警察	高津警察署	044-822-0110
	環境局	宮前生活環境事業所	044-866-9131
ライフライン	電気	東京電力カスタマーセンター	0120-99-5772
	ガス	東京ガスお客さまセンター	0570-00-2211 044-245-2211
	上水道	上下水道局北部営業センター	044-855-3232
	下水道	中部下水道事務所	044-751-2966
	通信	NTT東日本(電話の故障)	113
交通	バス	川崎市交通局 井田営業所	044-777-6888
		川崎市交通局 鷺ヶ峰営業所	044-977-5222
		東急バス 高津営業所	044-833-3241
	鉄道	JR東日本お問い合わせセンター	050-2016-1600
		東急お客さまセンター	03-3477-0109
医療	診療所	高津休日急患診療所	044-811-9300
	救急病院	総合高津中央病院	044-822-6121
		帝京大学医学部附属溝口病院	044-844-3333
		片倉病院	044-866-2151
		福住医院	044-888-1161
		虎の門病院分院	044-877-5111
		川崎市救急医療情報センター	044-739-1919

# 高津区地域防災計画（資料編）

（令和5年3月修正）

高津区役所危機管理担当

〒213-8570（住所省略可）

川崎市高津区下作延2-8-1

電話 044（861）3147

FAX 044（861）3103

E-mail [67kikika@city.kawasaki.jp](mailto:67kikika@city.kawasaki.jp)