

ご来場の皆様へお願い

- ・総合庁舎11階レストラン及び1階喫茶室は営業していません。お食事やお買い物などはお近くの商店街をご利用ください。
- ・総合庁舎内は原則、飲食できません。総合庁舎2階市民館事務室前、市民館2階ホワイエ、および11階レストランを休憩スペースとして開放しておりますので、こちらの場所をご利用ください。
- ・ペットを連れてのご来場はご遠慮願います。
- ・当会場では手荷物預かり所、ロッカー等を設置していません。ご自身のお手元で管理していただきますよう、ご協力をお願いします。
- ・各会場の出入りは自由ですが、出演者の演奏や周りのお客様に十分なご配慮をお願いします。演奏中の携帯電話やおしゃべりなどはお控えください。
- ・出演者の関係者であれば撮影、録音をすることはかまいませんがインターネットや各種刊行物への投稿もしくは掲載など広く一般に公開する目的で撮影や記録を行うことは禁止いたします。その場合、必ず主催者(本部)と出演者に相談のうえ、承諾を得てください。
- ・演奏の妨げや他の来場者の方々の迷惑になるような行為は一切禁止いたします。その他ご不明な点などございましたら、本部までお問い合わせください。

第5回たま音楽祭実行委員

(50音順・敬称略)

安部 朱音
石井 利近
宇津木 明香音
木次 朝美
◎ 斉藤 純
田邊 藍
檜山 正子
松川 紗貴

★ 山崎 まゆみ
吉田 忍
吉野 晃広
渡辺 康司
(専修大学課題解決型インターンシップ)
浅野 健太郎
五十嵐 洋輔
池元 由佳

加藤 陸公
河本 未来
北島 ひとみ
後藤 颯生
多賀 彩香
新田 雄二郎
★ 綿貫 諒

◎ =委員長 ★ =副委員長

【お問合せ】多摩区役所地域興課 まちづくり推進係

TEL : 044-935-3239

MAIL : 71tisin@city.kawasaki.jp

〒214-8570 多摩区登戸1775番地1



ホームページQRコード
HPアドレス <http://tamaon.net>



“音楽でつながる”区民手作りの音楽祭



音楽のまち・かわさき



第5回

聴こよう!作ろう!
楽しい音楽の輪

たま音楽祭



平成27年12月5日(土)

開場13:00 開演13:30(終演予定17:15)

多摩区総合庁舎

アトリウム(1階)・大ホール(2階)
大会議室(3階)・会議室(11階)

[主催]たま音楽祭実行委員会/多摩区役所
[後援]「音楽のまち・かわさき」推進協議会

プログラム

メインステージ

<2階 大ホール>

迫力の演奏をゆったりと楽しめるステージ

13:30~13:40 オープニング

13:40~14:10 多摩川吹奏楽団 指揮:大平博之

多摩川吹奏楽団は多摩区を中心に、学生から社会人まで様々なバックグラウンドを持つメンバーが「楽しく演奏する」ことを目的として活動している団体です。



14:20~14:50 テクランド・ジャズオーケストラ

出口美樹子音楽院の講師と受講生を中心に結成されたフルバンド! 地元のたま音楽祭で演奏するのを楽しみにしています。ビッグバンドジャズの醍醐味をお届けします。



15:00~15:20 KABUKI age

KABUKI ageは関東を中心に活動中のゴスペル・コーラスグループです。美しいハーモニーとパワフルなステージで皆様を大きな笑顔とHAPPYをお届けします!



15:30~16:00 La Marina Brisa

ジャンルにとらわれない自由なスタイルのポップスバンド。個性豊かなメンバーがそれぞれの持ち味を活かして織りなすサウンドは心地よく癒やしさを覚えます。



16:10~16:40 Sereno Ensemble with 岩城直也

“sereno”は伊語で訳すと“晴れやかな、のどかな”といった意味です。第1回目のたま音楽祭のときはカルテットで参加させて頂いたのですが、年を追うごとに仲間が増え、第5回の今回はこのカルテットメンバーを含め20名近い大所帯に進化をして演奏できることになりました。エネルギー溢れるステージになること間違いなしです。



16:45~16:55 5周年特別企画ステージ

各ステージの出演者と手話によるジャンルを超えたコラボ演奏

16:55~17:15 フィナーレ

全会場の出演者・司会者・スタッフが大ホールに集結! 会場の皆さんと一緒に「上を向いて歩こう」を大合唱します!

アトリウムステージ

<1階 アトリウム>

多彩なパフォーマンスで盛り上がるステージ

13:00~13:15 手作り楽器実演①

13:40~13:55 フィールドダンスクラブ

メンバーは3才から11才、週1回楽しくレッスンしています。自分の個性を大切に、自分自身を最大限に表現することを目標に踊ります!!!各グループのフリーダンスに注目してください。



14:05~14:25 Clover

三重県四日市出身の男女2人組ポップユニット。キャッチーなメロディを星良がパワフルに、そしてときに優しく歌い上げ、ダイジーのリズム感のあるギターテクニックで奏でます!



14:35~14:55 さらきProject

メンバーは全員現役音大生! 見て、聴いて、楽しい!“さらきちゃん”と仲間たちが繰り広げるマジカルワールドをお楽しみください!



15:05~15:25 Team Comp-

4人編成のクラシック~映画音楽、JAZZ、Rock等様々な音楽を演奏。オリジナル作品もCDとして発売しており各種音楽祭等に出演。



15:35~15:55 Gospel Group Purify

2012年8月、子連れのママ向けに後藤美幸ゴスペル教室としてスタート。その後、グループ名を「Purify」と命名。月2回水曜日の午前中に活動しています。ただ今メンバー募集中です!



16:05~16:25 舞踏歌謡よし田んち

「大事なことは、歌とダンスで親子で一緒に覚えちゃおう!」をテーマに、毎日を笑顔で元気に過ごすために大切だと思ふことを、父親が歌にし、母親が振り付け、それを2人の娘と一緒に歌って踊ることを通して、自分たちはもちろん、周りの人たちも、笑顔で元気にして行くことを目的として活動している家族ユニットです。



たま音楽祭の趣旨

音楽でつながる 区民手づくりの音楽祭「たま音楽祭」!!

「たま音楽祭」は区内、並びに近隣の地域で音楽活動を行っている人たちの発表の場をつくりだすことを目的としています。また、さまざまな世代の人たちが音楽を通してつながっていくことを目指して毎年開催されています。今年でちょうど第5回目を迎えることとなりました。

これも地域の素晴らしい音楽家、またいつも音楽祭を応援し、盛り上げて頂ける区民の皆さまの力によるものと思います。たま音楽祭の特徴は、複数のステージでクラシック、ジャズ、吹奏楽、ポップス、合唱、ロック等の色々なジャンルの音楽をツアーのように楽しむことが出来ることです。

更に今回も音楽を聴くだけでなく体験出来る楽しい企画も用意しています。

どうぞ多摩区冬の一大イベント「たま音楽祭」を心ゆくまでお楽しみ下さい。

実行委員長あいさつ

今年6月より本日の開催を目指し、実行委員会が中心となり、区と一緒に活動を進めて参りました。

今回の実行委員会は多くの若い世代の区民、区内の大学生から構成され、「たま音楽祭」に新しい風が吹いたとの印象でした。会場作り、装飾に工夫を凝らし、イベント等を通して区民、商店街との交流を図ってきました。また、音楽を聴くだけでなく楽しく体験してもらおうという企画も沢山用意しました。

各ステージの出演者に声を掛けて頂き、どうぞ音楽祭を盛り上げ一緒に楽しんで下さい。

また私たち実行委員を会場で見かけたら気軽に声を掛けて頂けると嬉しいです。

第5回たま音楽祭を記念して、初の試みとして今回ご出演の様々なジャンルのミュージシャンが一つのステージで一緒に音楽を奏で、会場の皆さんと一緒に歌う特別企画ステージも行います。

あらたな音楽、そしてあらたな人との出会いで、楽しい音楽の輪を一緒に作りませんか!!



第5回たま音楽祭実行委員会 委員長
斉藤 純 (多摩区在住)

司会者紹介



安本美緒

神奈川県出身。川崎のストリートを中心に都内ライブハウス等で活動するシンガーソングライター。



まつもとななみ

ピアノ弾き語りのシンガーソングライター。自らの活動を基軸として楽曲提供はじめ、活動の幅を広げている。



橋本聖子

デビューシングル「ケセナイ歴史」でデビュー。幼いころからの夢に向かってひたむきに頑張っています!



ゆみんちよ

川崎出身の3姉妹アーティスト「ちよっくんず」の次女。「音楽のまち・かわさき」のイベントなどで幅広く活動中。



♪企画紹介♪



音の製作工場

一楽器を作って音を楽しもう

紙コップや牛乳パックなど身近なものを使って、楽器を作ってみませんか？アトリウムのブースにて手作り楽器のワークショップを行います。作業は簡単ですので、小さなお子さまも大歓迎です。

そして製作したあなただけの楽器で演奏にも参加していただけます！15:25～15:35(予定)にアトリウムステージにて、「幸せなら手をたたこう」を一緒に演奏しましょう。なお、ワークショップに参加していない方も、演奏に参加していただけます。ぜひお越しください♪



ワークショッププログラム

- 13:40～14:10 カスタネット
- 14:15～14:45 マラカス
- 14:50～15:20 ぶーぶー笛
- 15:40～16:10 上記3つより選んで作れます。

会場装飾・展示

5周年を迎えた『たま音楽祭』を一層盛り上げるために、会場装飾では4つの企画を行っています！

- ◎ **お絵かきフラッグガーランドの展示** (2階 大ホール前通路)
10月17日に開催された多摩区民祭にて参加者の皆様自由に絵を描いていただいた、フラッグを展示しています。
- ◎ **メッセージツリーパネル** (2階 ホールホワイエ)
出演者への応援やコメント、たま音楽祭の感想、サンタさんへの願い事等々！あなたの思いを自由に飾ってみてください。
- ◎ **モザイクアート記念撮影パネル** (2階 ホールホワイエ)
たま音楽祭をはじめとした多摩区イベントに関する写真でモザイクアートを作成しました！今日の記念撮影にご利用ください。
- ◎ **リサイクルアート装飾** (3F・11F通路、休憩所等)
手作り楽器のワークショップにちなんで、装飾でもペットボトルやトイレットペーパーの芯を使った実行委員手作りのリサイクルアートを飾っています。音楽を楽しみながら、ぜひ会場装飾にもご注目ください！



スタンプラリー



本日は写真のようなクリアファイルがもらえるスタンプラリーを行います。たま音楽祭会場内に6箇所のポイントが用意されています。台紙に書かれているクイズに答えてスタンプを集めてください。13時から本部で台紙を配布いたします。なるべくたくさんの方にご参加頂けるよう、1人1回の参加でよろしくお祈りします。なおスタンプラリーはクリアファイルが無くなり次第終了となるのでご了承ください。

メインステージ演奏曲

<2階 大ホール>

多摩川吹奏楽団

指揮：大平博之

[演奏曲]
MARCH KAWASAKI
キラキラ星変奏曲
ディズニールランドセレブレーション
Happy!Happy!Happy!Xmas

デグチランド・ジャズオーケストラ

[演奏曲]
ベイシー・ストレイト・アヘッド
ザ・クインビー
ロンリー・ストリート
The Lady is A Tramp
他

KABUKI age

[演奏曲]
Man in the Mirror
This Little Light of Mine
(アフリカンメドレー)
Lean on Me

La Marina Brisa

[演奏曲]
君が扉を開ける時
WAVE
初雪
両手を広げて
他

Sereno Ensemble with 岩城直也

[演奏曲]
ディズニールメドレー
G.Holst/St Paul's Suite
くるみ割り人形
Xmas メドレー

5周年特別企画ステージ

各ステージの出演者と手話によるジャンルを超えたコラボ演奏

[演奏曲]
花は咲く
(たま音楽祭スペシャルバージョン)



♪16:55 からのフィナーレで、
出演者・スタッフの全員で歌います。
皆さんもぜひ一緒に歌ってください！

♪ 上を向いて歩こう

上を向いて歩こう 涙がこぼれないように
思い出す春の日 一人ぼっちの夜

上を向いて歩こう にじんだ星を数えて
思い出す夏の日 一人ぼっちの夜

幸せは雲の上に 幸せは空の上に

上を向いて歩こう 涙がこぼれないように
泣きながら歩く 一人ぼっちの夜

思い出す秋の日 一人ぼっちの夜

悲しみは星の影に 悲しみは月の影に

上を向いて歩こう 涙がこぼれないように
泣きながら歩く 一人ぼっちの夜
一人ぼっちの夜



4月

♪ 第5回たま音楽祭実行委員の募集を開始！過去最高の22人体制に!!



5月

♪ キックオフミーティングで自己紹介を行いました。

6月

♪ 第1回実行委員会開催！さっそくいろんなアイデアが出ました。

7月

♪ キャッチコピー「聴こう！作ろう！楽しい音楽の輪」に決定！
♪ 公募出演者の募集を開始！

8月

♪ 公募出演者の選考会を3回も行いました。



実行委員の声
「なんとか全員出てもらえないかな・・・決められないよ～」

9月

♪ 公募出演者21組が決定！みなさん素晴らしいパフォーマンスです!!

9月中旬

♪ 生田緑地★ 星空コンサートとコラボレーション
たま音楽祭の推薦バンド「Team Comp」素晴らしい！
手作り楽器「パーパー笛」のワークショップも大盛況!



10月

♪ 公募出演者説明会を開催みなさんよろしくお願ひします。
♪ 多摩区民祭に参加！雨にもマケズ、フラッグづくり。いい作品が集まりました。



11月

♪ 専修大学園祭で成果発表！多くの方にご来場いただきました。
♪ テレビ神奈川「ありがとッ」に出演しました・・・緊張!! Serenoの演奏もよかった!

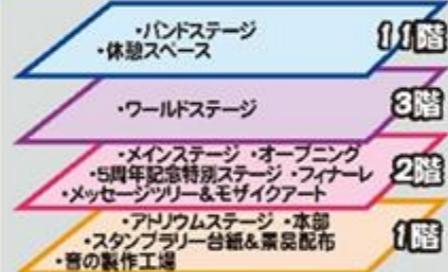


12月

♪ さあ、いよいよ本番・・・準備万端!



みなさんお楽しみください!



多摩区総合庁舎
たま音楽祭
会場案内図

バンドステージ

<11階 会議室>

ライブハウスさながらの熱気あふれるステージ

13:40~14:00 あがつき

フルート、サクソ、ピアノ、ドラムから成るインストゥルメンタルバンドです。ボーカル無しのバンドでアニソン、ポカロ曲を中心にジャンル問わずポピュラーやホサノバ、ジャズ等演奏しています。



14:10~14:30 Singer haru Band

ボーカルharuを中心に結成。「たま音楽祭」は立ち上げの第1回から参加。多摩区民祭やかわさき市民祭に毎年出演。ニッポン放送ライブやよみうりランド、ティズニーリゾート等で出演。



14:40~15:00 The Chelsea

女性4人のビートルズバンド「The Chelsea」です。楽しく元気に初期のおなじみのナンバーを中心に演奏します。ぜひ聴きにいらしてください。



15:10~15:30 Riverstone Blues Band

ブルースセッション等を通して知り合った5人です。登戸ブルースプロジェクトと称して時々登戸・遊園でブルースバンドを結成してライブをやっています。登戸をブルース・マンの集まる街にしたいと思っています。



15:40~16:00 The Silver Gently

ビートルズのデビュー前（リバープール時代）からデビュー後の曲もそれぞれ演奏できる様目指しているバンドです。元気一杯な若い頃のビートルズをお届けします。



全会場
入場・鑑賞無料です!



かわさきミュートン

ワールドステージ

<3階 大会議室>

じっくりとさまざまな音楽が楽しめるステージ

13:40~14:00 がんたん亭

アンサンブルを楽しむことをモットーに活動しています。台詞やアカペラ、ポップスやクラシックなど、様々なジャンルに挑戦し、音楽の素晴らしさをたくさんの方に伝えることを目指しています。



14:10~14:30 山川こうたろうwith麵鉄音

51歳と59歳のオヤジが半生を曲に託し、奏で歌う本格的な力強いオリジナルフォークシンガーデュオ。首都圏各地で活躍中。



14:40~14:55 studio Malulani

登戸駅から徒歩2分。「楽しくなければダンスじゃない」をモットーに子どもから大人まで楽しく踊ってます。



15:05~15:25 Kalavinka

古に想いをこめつつ、楽しく音楽を学んでいます。音楽は、アジア諸国と日本の舞や音楽が融合して10世紀頃に完成し、中心となる楽器は、天の音「笙」、地の音「箏」、天と地をつなぐ「笙」の三管ですが、今回は笙の演奏と、最も素晴らしい音色の笙のみで演奏します。



15:35~15:55 多摩ウォーチェ・カルタ

多摩ウォーチェカルタは2013年12月に川崎教育委員会委託事業川崎創造プロジェクトの一環として発足したコーラスグループです。ウォーチェカルタの意味はあたがいの声です。



16:05~16:25 ワークショップ企画公演

「区民と音大生でつくるミニオペラ」

公募で参加の区民の方が、現役音大生と一緒にオペラの一場面を演じます。オペラを身近に感じてもらうよう、事前に重ねてきた練習の成果を披露します!



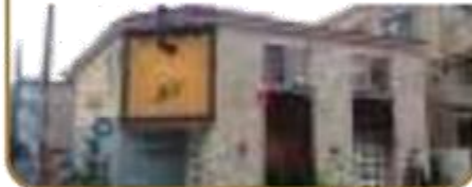
1 **C'EST UNE BONNE IDÉE**
(セデュヌ・ボン・ニデー)

国産を中心に、安心安全な材料を使った、こだわりのパン屋さん。約70種類ものパンが並びます。人気かつおすすめなのはクロワッサンとキッシュ！日替りの食パンを販売しており、季節限定のメニューも多いので、毎日行っても楽しめます。生菓子も販売しているので、デザートにも是非！



2 **San Giorgio**
(サン ジョルジョ)

今年の5月にオープンした本格的イタリアンのお店。薪窯で焼くナポリピッツァだけでなく、トスカーナ州の郷土料理を中心に、前菜やパスタ、メイン料理にも力を入れてご用意しています。特にT-ポーンステーキはおすすめ！女性のお客さんが多いが、年代は幅広い。地元密着型の店舗として、町全体を盛り上げていけるように頑張っています。



3 **ことぶきや模型店**

50年以上続く老舗のプラモデル屋さん！品揃えも店長さんの笑顔も、もちろんお客様とのコミュニケーションも充実しています。店長さんの優しい人柄に、あなたもきっと、ことぶきを好きになるはず！ぜひ、お越しください。



4 **カフェバー masa2sets**

今年の6月にオープンしたライブバー！音楽だけでなく、お笑い、マジックなどで来てくださる老若男女様々なお客様に楽しんでいただけます。ライブを見ながら楽しい時間を過ごしてみたいかがでしょうか！



5 **サンドーレ**

- 秋冬限定メニュー
- ・かぼちゃサンド
 - ・クルミ、クリームチーズを使ったかぼちゃサンド
 - ・3種きのこグラタンコロッケサンド
 - ・きんごまソース三元豚ロースカツサンド
 - ・アップルシナモンカスタードサンド



6 **焼きたてメロンパン プリメーロ**

取材途中でお腹が空いてしまったので、美味しそうな匂いに誘われて思わず買ってしまいました！この日は雨の日...ということで、何とメロンパンが140円-100円に！残りわずか...というところで買うことが出来ました！！気になる味の方は...とっても美味しい！！外はカリッとしているのに、中はフワフワ...いつも食べているメロンパンとは明らかに違います！！是非一度ご賞味下さい。



編集後記

「たま音楽祭を会場だけで終わらせてはいけない！」という思いで始めたこの企画。1軒！軒まわりお話しを伺うと、お店の方の熱い気持ちが伝わりました！会場を出たら、ぜひお立ち寄りください！



たま音楽祭実行委員がおすすめする！

商店街マップ

<協力> 区役所通り登栄会商店街
中央銀座商店街
登戸東通り商店街
ほか地元商店



7 **森のざっかやさん**

森をイメージしたかわいい空間のお店はオープンして5年。内装がかわいければかわいい洋服やバックもたくさん！季節に合わせた飾りつけがこだわります！



8 **定食カフェ BASE BAM (ベース・バン)**

今年5月にオープンしたばかり！エリア数少ないカフェ店さんです。ランチは850円で、色々と副菜が付いてお得感満載です！喫煙可能です。



15 **お弁当屋 cocotte**

3種類ある日替わり弁当がおすすめ！お弁当やお惣菜を販売していますが、なるべく野菜を入れ添加物を一切加えないなどこだわりのメニューです。和洋中そろった温かい料理を是非ご賞味ください。



14 **クラフト ビア ムーンライト**

季節ごとに変化する地ビールを扱ったお店です。ビールはもちろんお店で作っており、販売も行っています。お気に入りビールをプレゼントするのもおすすめ！料理もビールカレーなどビールを使用したメニューになっています。女性のお客様も多い温かい雰囲気のお店です。



13 **ぐらす・かわさき 遊友ひろば**

親子ひろば、寺子屋、健康麻雀など、日替わりでさまざまなイベントを行っているNPO法人です。キッチンが使えるレンタルスペースとしてもご利用いただけます(1時間で1200円)。あなたもここで何か始めてみませんか？



12 **ほっとカフェ**

モダンな和風をイメージした食器や内装がお洒落で、テラス席が素敵なほっとカフェさん。オススメのメニューは欧風HOTTOカレー！パスタやデザートも多数あります。サイフォンでいれるこだわりの珈琲！ホットなドリンク、ホットなフード、ホットなおもてなしで、来て頂ける方々にほっと一息つける場所になっています。



11 **パン工房 プチハウス**

店主さんの母のやさしさが伝わってくるパン屋さん！砂糖を使用していないのに甘い、天然酵母を使用しています。小さなお子様からお年寄りまで様々な方にお越し頂いています。



10 **おにぎり BAR COOKIE**

アットホーム感満載！！他のお客さんとの距離も近いので、すぐに友達になれるちゃうかも！？店主さんが女性なので、女性のお客さんでも入りやすいです。店主さんのおにぎりへのこだわり、幅広いお酒のラインナップ、日々変わるおすすめメニューも魅力的！ぜひ一度足を運んでみてください。



9 **割烹 永花**

創業57年目の個性溢れる料理店！学生たちや地城の人々に愛される、人情溢れる店主が営んでいます。おすすめは学生の声から生まれた「モンブラン」という大盛りカツ丼！宴会予約大歓迎！あなたも仲間と共に永花で楽しいひと時を！





5th anniversary
5周年特別企画



16:45~16:55 メインステージ

たま音楽祭は、東北震災の年2011年の12月に第1回目を開催しました。今回第5回開催を記念しまして、各ステージご出演のさまざまなジャンルのミュージシャンが一つのステージで、震災復興支援ソング「花は咲く」のコラボ演奏を行って頂きます。また、日本女子大学の手話サークルが歌に合わせ手話を披露します。歌詞カードをご用意しますので、会場にお越し頂き一緒に歌って下さい。どうぞご期待下さい！！



手話体験

16:00~ & 16:45~
メインステージ

大学の手話サークルのメンバーの指導で手話歌が体験出来ます！手話を身近に感じる手話歌を楽しんでもらう体験コーナーを2階メインステージの幕間に用意します。奮ってご参加ください！5周年特別企画ステージでは音楽演奏と手話のコラボを披露します。会場にお越しの皆さんも一緒に手話歌を楽しんで下さい。

＜手話サークル「あやとり」紹介＞
日本女子大学の公認サークルです。「あやとり」という名前はその名の通り、輪にした紐を手にかけて遊ぶあやとりに由来しています。紐で様々な模様や形を作り出すように、手を使ってあらゆる言葉を生み出す様子、また見えない糸を通して皆さまと繋がるという意味が込められています。



NHK 「明日へ支えあおう」復興支援ソング
作詞：岩井俊二 作曲：菅野よう子 編曲：岩城直也

「花は咲く」

・第5回たま音楽祭特別企画バージョン

- 真っ白な 雪道に 春風香る
わたしは なつかしい あの街を 思い出す

叶えたい 夢もあった 変わりたい 自分もいた
今はただ なつかしい あの人を 思い出す

誰かの歌が聞こえる 誰かを励ましてる
誰かの笑顔が見える 悲しみの向こう側に

花は 花は 花は咲く いつか生まれる君に
花は 花は 花は咲く わたしは何を残しただろう
- 夜空の 向こうの 朝の気配に
わたしは なつかしい あの日々を 思い出す

傷ついて 傷つけて 報われず 泣いたりして
今はただ 愛おしい あの人を 思い出す

誰かの想いが見える 誰かと結ばれてる
誰かの未来が見える 悲しみの向こう側に

花は 花は 花は咲く いつか生まれる君に
花は 花は 花は咲く わたしは何を残しただろう

ワークショップ企画公演

区民と音大生でつくるミニオペラ

16:05~16:25 ワールドステージ

オペラと聞くと、皆さんはどんな印象をもちますか？なんとなく、『堅苦しいもの』『耳慣れないもの』という感じがして、ちょっとひいてしまうのではないのでしょうか。でも、実は、オペラには、楽しいお話や、クスッと笑ってしまうような面白い場面などもたくさんあるんです。そこで、今回は、たま音楽祭初の試みとして、日ごろあまり馴染みのないオペラを、もっと身近なものに感じてもらえるような企画をご用意しました。オペラ経験者の現役音大生と、一般公募で応募して下さった区民の参加者が一緒になって、オペラの一場面を演じます。皆さんに楽しんでいただけるよう、本番に向けて練習に励んできました。観客の皆さんにも参加して頂けるようなコーナーもご用意しています。ぜひ、気軽に足をお運びいただき、ちょっとだけオペラに触れながら、一緒に舞台を盛り上げて下さい。



【あらすじ】

場所は物理学者、スパンツァー二博士の屋敷。恋多き主人公のホフマンは、詩人の道を捨て、科学者になるべく博士の元に弟子入りを果たします。一方、コッペリウスという怪しい職人が「魔法のメガネ」をホフマンに売りつけます。すると、彼の目には博士が発明した機械仕掛けの人形「オランピア」が生きだすのを見てしまい、人形に恋をしてしまうのでした。

【今回ご披露する場面と見どころ】

スパンツァー二博士主催の社交パーティー会場。そこでホフマンを含む招待客たちの前に機械人形「オランピア」が披露されます。オランピアの完成度に人々が絶賛の声を上げる中、「魔法のメガネ」をかけているホフマンだけは彼氏が人形であることに気づきません。オランピアはゼンマイ仕掛けの人形ですから、歌の途中でネジが切れて動かなくなってしまいます。その度に慌ててゼンマイを巻き直す博士と、それには全く気付かずただただオランピアを見とれるホフマンのシーンは特にコミカルなワンシーンです。

オペラ《こうもり》より 「シャンパンの歌」

酒を呑むときゃ トゥラララ... 極楽浄土 トゥラララ...
地位や名誉に目がない人も 何よりもまず呑むのが好きさ

※ 1
乾杯！乾杯！
声を合わせて泡立つ酒をたたえよ共に
(乾杯！乾杯！乾杯！)
杯をあげよ あげよ あげよ
シャンパンを共にたたえましょう！
幸あれ酒の王よ！

昔の人は トゥラララ... 酒を浴びて トゥラララ...

日がな一日呑めや歌えや 貴族も猫も酔っては踊る

※ 1

坊さんまでもが トゥラララ... 酒が好きで トゥラララ...
お祈りが済めばチビチビやるよ 天国はすでに目の前にある

※ 1