

## 第2部

# 菅のまちの 「ヒト・モノ・コト」 を共有しよう！

- ・ 地域活動をしている方々をご紹介します！
- ・ 地域資源の情報（人材・場所など）をみんなで共有しよう！



38

# 菅のまちで地域活動をして いる方々をご紹介します！

※ヒト・モノ・コトブックに  
掲載されている方々です。



39

# ご紹介① マチノパズル

人材No.  
2

## マチノパズル



### 概要

多世代のヒトコトモノをつなぐ任意団体  
赤ちゃんからシニアまで、自分らしく輝き、楽しい毎日を送れるような、様々な事業を行っています。  
最も大切にしていることは、参加者が「お客さん」になるのではなく、主体的に関わることができる  
自由さを残す企画にすること。  
参加者それぞれが主役となり、やりたいことを実現する後押しをしていきます。

### こんなことができます

- ①音楽好き・楽器演奏が好き・歌が好き  
=多世代交流の居場所などで演奏、合唱など
- ②子どもが好き  
=見守り、遊ぶ、勉強をみるなど
- ③農業・園芸に興味がある、土いじりが好き  
=シェア畑の手入れ、野菜の育成など
- ③空いているスペース、家、店舗がある  
=マチノパズルにご提供ください！  
その場所に合った企画を考えて、みんなの笑顔があふれる空間にします！  
・・・その他、皆さんの得意・やりたい、  
を活かして、新しい企画にチャレンジしましょう！

### 条件など

楽しいコトが好き！  
ヒトが好き！  
しゃべるのが好き！  
ワクワクしたい！

このどれかにあてはまるなら  
ぜひマチノパズルと一緒に  
活動しましょう！

### 連絡先

代表・築地美津子  
メール mikkochin1855@gmail.com  
電話 080-2355-0594

40

## 【実演】 滝廉太郎 『花』

1 春のうららの 隅田川すみだがわ

のぼりくだりの 船人ふなびとが

櫂かいのしずくも 花と散る

ながめを何に たとうべき

2 見ずやあけぼの 露あびて

われにも言う 桜木さくらぎを

見ずや夕ぐれ 手をのべて

われさしまねく 青柳あおやなぎを

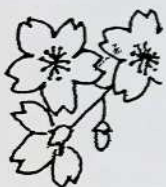
3 錦にしきおりなす 長堤ちやうていに

暮るればのぼる おぼろ月

げに一刻いっくわくも 千金せんきんの

ながめを何に たとうべき

明治三十三年十一月『歌曲集四季』



41


## ご紹介② 関田祐史・恵美子（元珈琲家店主）

人材No.  
**1** 関田祐史・恵美子（元珈琲家店主）

---

**概要**


元々は菅地区で喫茶店「珈琲家」を営業されていた関田祐史氏・恵美子氏のご夫婦。コロナ禍で客足が減り、やむなく閉店されたものの、長年、培ってきた珈琲の技術を活用し、地域に貢献したいとの思いから、TeamSUGEの趣旨に賛同していただき、積極的に地域活動に参加されています。



---

**こんなことができます**


- コーヒードリップ講座  
ハンドドリップでの美味しい淹れ方をお伝えします。  
参加者にドリップ体験をしていただくことも可能。  
(5～30名程度まで対応可)
- 珈琲豆知識講座  
※ ホットケーキも得意です！



**条件など**

- ・材料費（コーヒー豆代）は負担していただく必要があります。  
(目安：100円～/1杯)
- ・ドリップポット、コーヒーサーバー等の器具については、菅の里地域包括支援センターにて貸出可能です。(※要事前相談)

**連絡先** 菅の里地域包括支援センター 担当 土肥  
連絡先：044-945-8662



42

## ご紹介は以上となります

ご登壇いただいた皆様、ありがとうございました。  
次からのグループワークでは、  
今ご覧いただいた方々のように、  
得意なことを活かして地域で活躍している方など、  
様々な菅のまちの「**地域資源情報**」を  
共有していきたいと考えています。

43

# 菅のまちの地域資源の情報 (人材・場所など) をみんなで共有しよう！



44

## グループワークの進め方

- ①自己紹介
- ②地域資源情報シートの作成
- ③意見交換（グループ内）
- ④グループ「イチオシ」決め
- ⑤全体共有

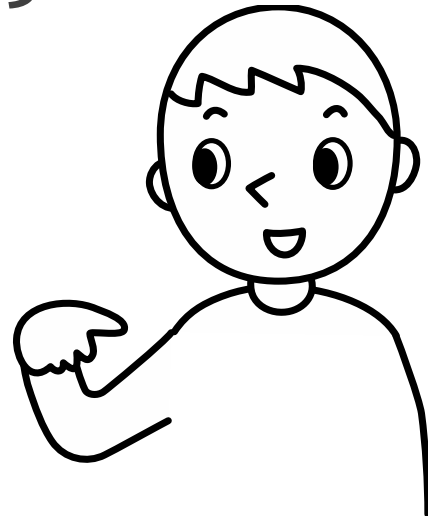


45

## 1人ずつ、簡単に自己紹介しよう

- ・ お名前
- ・ ご所属

一人 1～2分程度で  
お願いします



## ② 地域資源情報シートを書いてみよう

自分が知っている **管のまちの地域資源情報** を  
書き出してみよう。

- ・ 私（団体）はこんなことができるよ
- ・ こんなことが得意だよ
- ・ 地域にこんな人がいるよ
- ・ こんな場所が地域で使えるよ

地域資源情報シートに  
「名称」、  
「地域資源の詳細  
（こんなことができる）」  
を書き出してみよう

**例**

地域資源情報シート	記入者： ○ ○ ○ ○
地域資源情報の名称（団体・個人・場所）	
○ ○ ○ ○	
地域資源情報の詳細を書き出してみよう （団体／個人の得意なこと、地域で活躍している人の情報、地域活動に使える場所など）	
サクスの演奏が得意です！	
<small>□ 写真はダウンロード・コピー・印刷・複製可能（ただし、転売禁止） （※ 可能な場合は、写真の入れ替えください）</small>	

自分ではなく、知っている人（団体）でもOK！

## ② 地域資源情報シートを書いてみよう

目安時間  
約5分

地域資源情報シート 記入者:

地域資源情報の名称(団体・個人・場所)

地域資源情報の詳細を書き出してみよう  
(団体/個人の得意なこと、地域で活躍している人の情報、地域活動に使える場所など)

※ブックアップブック・モノ・モノブック・掲載可能(ただし、著作権)可能な場合は、ブックアップしてください

**ご自身・団体について記入した方**

…ブックへの掲載が可能な場合、  
チェックを入れてください

**知っている団体・個人等について  
記入した方**

…ブックへの掲載について、  
直接ご本人へ依頼または、  
区役所に仲介できる方は、  
チェックを入れてください

→ チェックを入れていただいた記入者様には、  
後日、区役所からご連絡させていただきます

※チェックを入れていただかなかった場合でも、本日まで記入いただいたシート情報はとりまとめ、後日、プロジェクトメンバーの皆様へ共有させていただく予定です。

48

## ③ 意見交換

目安時間  
約20分

順番にシートをワークシートに貼り出しながら、  
アイデアを共有しよう

TeamSUGE交流会 グループ意見交換

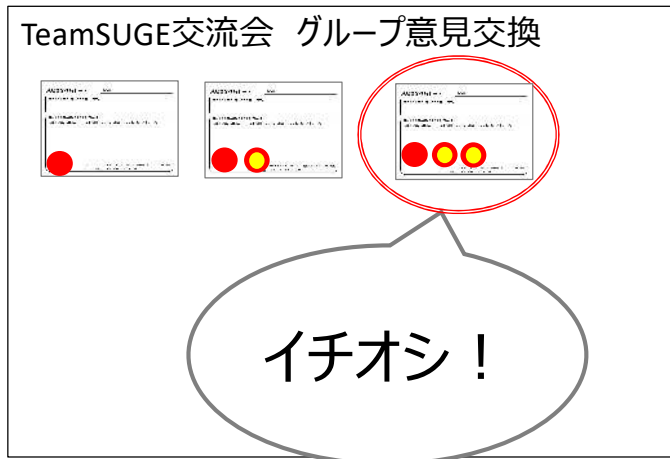




49

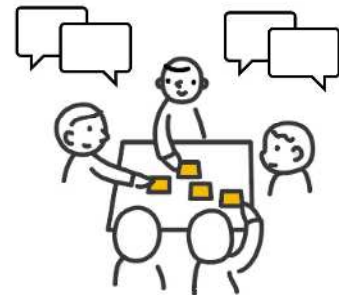
## ④ 「イチオシ」を決めよう

目安時間  
約3分

グループの中で最もみんなと共有したい地域資源の情報  
=「イチオシ」をシール投票で決めよう！



-  → 1番イチオシだと思う地域資源情報に貼る (1人1枚)
-  → 良いと思う地域資源情報に貼る (1人複数枚)

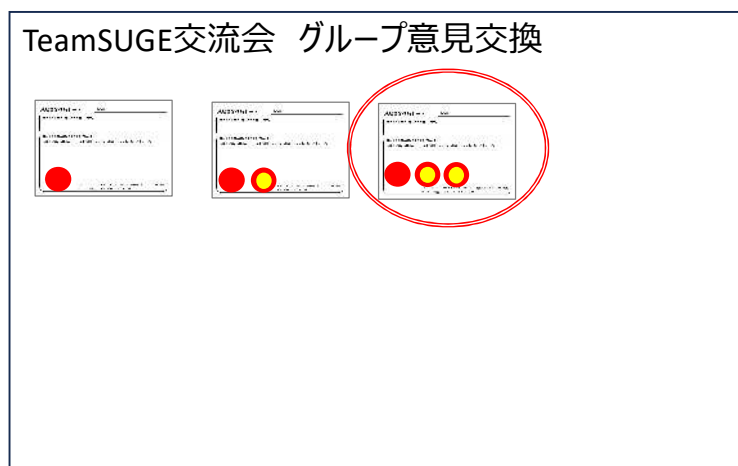


50

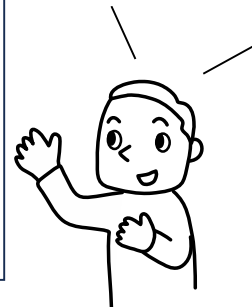
## ⑤ 各グループの成果の共有

目安時間  
各班約2分

各グループで話し合った内容を共有しよう



私たちのグループでは  
こんなイチオシ情報が  
できました！

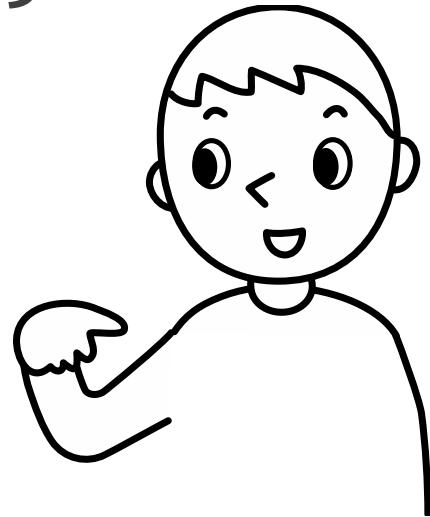


51

## 1人ずつ、簡単に自己紹介しよう

- お名前
- ご所属

一人 1～2分程度で  
お願いします



# スタート！



# 終了！



54

## ② 地域資源情報シートを書いてみよう

目安時間  
約5分

自分が知っている **管のまちの地域資源情報** を  
書き出してみよう。

- ・私（団体）はこんなことができるよ
- ・こんなことが得意だよ
- ・地域にこんな人がいるよ
- ・こんな場所が地域で使えるよ

地域資源情報シートに  
「名称」、  
「地域資源の詳細  
（こんなことができる）」  
を書き出してみよう

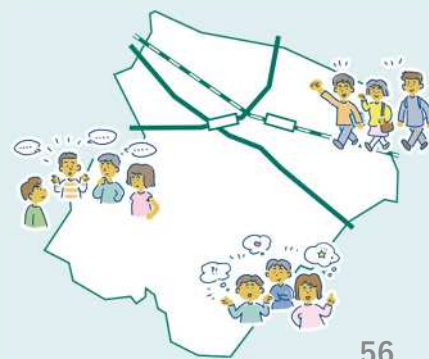
**例**

地域資源情報シート	記入者： ○ ○ ○
地域資源情報の名称（団体・個人・場所）	
○ ○ ○	
地域資源情報の詳細を書き出してみよう （団体／個人の得意なこと、地域で活躍している人の情報、地域活動に使える場所など）	
サクスの演奏が得意です！	
<small>□ 写真はダウンロード・コピー・印刷・複製可能（ただし、転売不可） （※ 可能な場合は、写真の入れ替えがたい）</small>	

自分ではなく、知っている人（団体）でもOK！

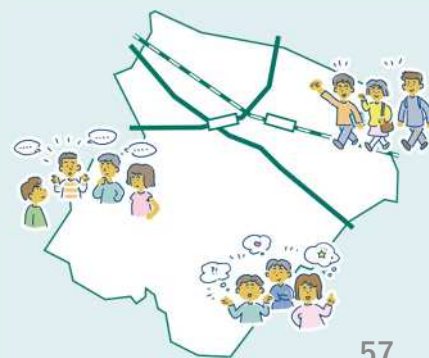
55

# スタート！



56

# 終了！

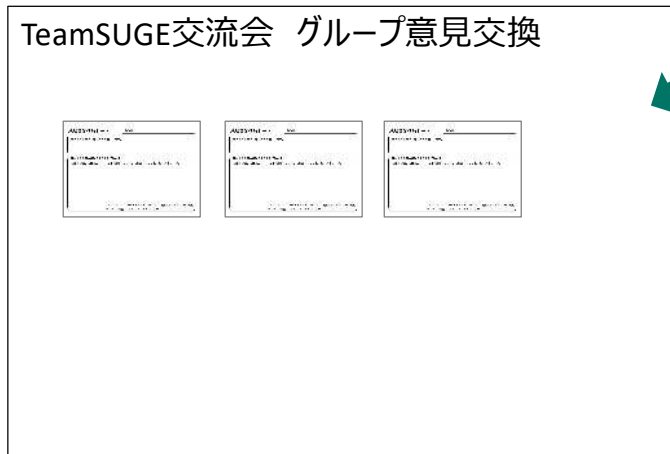


57

### ③ 意見交換

目安時間  
約20分

順番にシートをワークシートに貼り出しながら、  
**アイデアを共有しよう**



地域資源情報シート 記入者: \_\_\_\_\_

地域資源情報シート (日本語・漢字・英語)

地域資源情報の特徴を書き出してみよう  
(自然・職人の働きなど、地域で活躍している人の役割、地域活動に関する場所など)

日本人の誇りや文化・伝統・暮らし・習慣・言葉・行事・祭典・行事・行事・行事  
など、地域資源の活用方法を考えよう



58

# スタート!



59

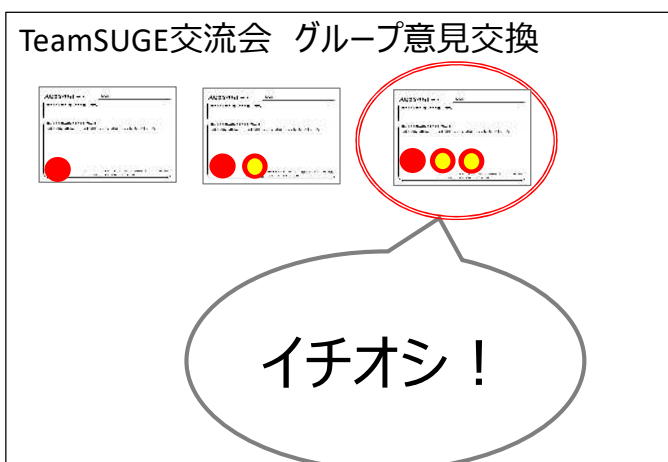
# 終了！





## ④ 「イチオシ」を決めよう

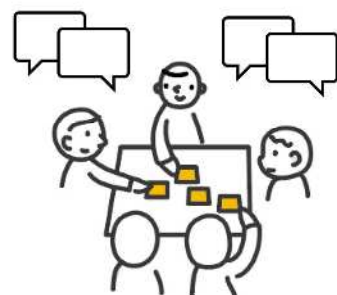
目安時間  
約3分

グループの中で最もみんなと共有したい地域資源の情報  
＝「イチオシ」をシール投票で決めよう！

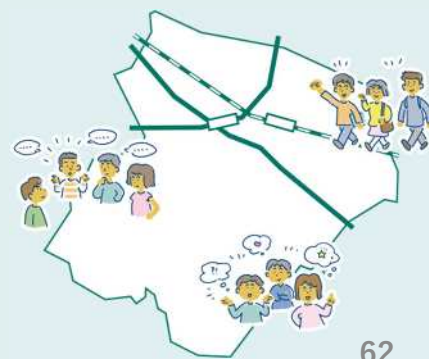


 → 1番イチオシだと思う  
地域資源情報に貼る  
(1人1枚)

 → 良いと思う  
地域資源情報に貼る  
(1人複数枚)

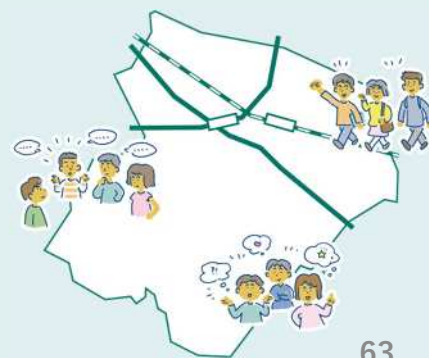


# スタート！



62

# 終了！



63

# 各グループで 話し合った イチオシ情報を 共有しよう

目安時間  
各班約**2分**



64

## 第3部

# まとめ

- ・ 次回の活動見学会について
- ・ すげタウンブック～ヒト・モノ・コトブック～への掲載について
- ・ アンケートについて
- ・ 集合写真の撮影



65

## 次回の活動見学会について

次回活動見学会については未定ですが、  
見学会を受け入れてくださる団体様を募集しています！  
「見学会を受け入れてもいい」  
「この活動・イベントを見に来て欲しい」  
という団体様がいらっしゃいましたら、是非ご連絡ください！

66

## すげタウンブック～ヒト・モノ・コトブック～への掲載について

本日、地域資源情報シートの、  
「掲載可能」「仲介可能」にチェックを入れていただいた  
ご記入者様には、後日、  
区役所からご連絡させていただきます。

お手数ですが、ブック作成のため、  
ご協力をいただきますようお願いいたします！

67

# アンケートについて

TeamSUGE アンケート

Q1. 今回のプロジェクトに参加して満足していますか。  
満足しています ( ) 満足していません ( )

Q2. 今回のプロジェクトに参加しなかった理由がありましたか。  
 ( )

Q3. 本日の研修を通して、何か学ぶことができたか、今後の仕事に活かしたいと思いましたか。  
はい ( ) いいえ ( )

Q4. 今回の研修を通じて、何か気づきや学びがありましたか、ご意見があればお聞かせください。  
 ( )

Q5. 研修内容が役に立つと思いますか。  
役に立つ ( ) 役に立たない ( )

Q6. 今回の研修で、今後の仕事に活かしたいと思ったことはありますか。  
はい ( ) いいえ ( )

Q7. 今回の研修を通して、何か気づきや学びがありましたか、ご意見があればお聞かせください。  
 ( )

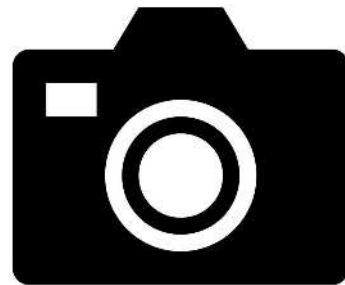
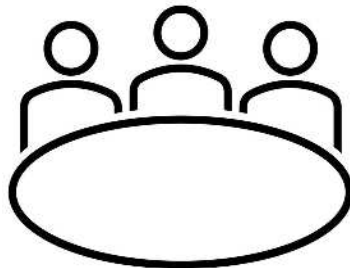
Q8. その他、ご意見やご感想がありましたら、ご記入ください。  
 ( )

今後のプロジェクトの参考に  
させていただくため、  
アンケートへのご協力  
をお願いいたします。

ご記入いただいた方は、お近くの職員にお渡しください。

# さいごに

集合写真の撮影をさせていただきます！



着席されたまま、お待ちください

## 第4部

# 施設見学ツアー & 団体親睦会 (自由解散)



施設見学ツアー後、  
ダイニング入口付近の小部屋  
にて親睦会を行います

ここからは、メディカルホームボンセジュール稲田堤の施設見学ツアー（5分程度）を行った後、団体様同士で自由に交流を深めていただく親睦会を行います。関田氏による紅茶のご提供もごさいます！お時間のある方は是非、お立ち寄り下さい。