

太陽光補助金との同時申請で補助率アップ！

共同住宅向け「電気自動車(EV)用充電インフラ補助金」の申請受付を開始します！

(電気自動車等用充電設備設置費補助金)

住宅の約7割がマンション等の共同住宅である川崎市では、脱炭素社会の実現に向けた次世代自動車普及促進の取組として、令和5年度から**共同住宅に設置されるEV用充電設備の導入費用の一部を補助**しています。

今年度は、申請条件の緩和や補助上限基数の撤廃の他、**太陽光補助金との同時申請で補助率が100%**になるなど、補助制度をさらに充実させた上、4月24日(金)から申請受付を開始します。

1 補助金の概要

補助対象経費 (消費税を除く)	補助対象設備	補助率	1基あたりの上限額
充電設備の購入費と 設置工事費	①普通充電設備	国補助金※1等を除いた額の <b>4分の3</b> (太陽光補助金※2との同時申請の 場合 <b>4分の4</b> )	23万円/基
	②充電用コンセントスタンド		23万円/基
	③充電用コンセント		12万円/基

※1 国補助金：クリーンエネルギー自動車の普及促進に向けた充電・充てん設備等導入促進補助金

※2 太陽光補助金：太陽光発電設備等設置費補助金

令和8年度の変更点

- ✓ 太陽光補助金との同時申請で補助率が**4分の4(100%)**にアップ！
- ✓ 申請条件を緩和！(これまで必須だった**国補助金への申請を条件から撤廃**)
- ✓ **補助上限基数を撤廃**！

2 補助対象者

共同住宅の管理組合、所有者(オーナー)、リース会社等

3 申請期間

**令和8年4月24日(金)～令和9年2月28日(日)【先着順】**

※申請金額が令和8年度の予算額に達した場合は、期限前に受付を終了します。



▲マンションへの充電設備の設置例

4 その他

- ・国や神奈川県等の補助金との併用が可能です。
- ・共同住宅の管理組合へ個別に市から説明にお伺いすることも可能です。



◀ 電気自動車等用充電設備設置費補助金の詳細、申請方法等  
URL : <https://www.city.kawasaki.jp/300/page/0000147639.html>



◀ 太陽光発電設備等設置費補助金の詳細、申請方法等  
URL : <https://www.city.kawasaki.jp/300/page/0000185300.html>

問合せ先  
川崎市環境局環境対策部地域環境共創課 石田  
電話 044-200-2505(内線 30101)

# EV・PHEVの充電器設置は 今がおトクです!

## 川崎市 EV用充電インフラ補助金

今、国や自治体では環境にやさしい電気自動車（EV）の普及に取り組んでおり、川崎市でも共同住宅向けのEV用充電器に対する補助を行っています。今なら、充実した補助によりEV用充電器を少ない自己負担で設置でき、マンションなどの共同住宅の資産価値向上にもつながります!

### Q 補助金について くわしく教えて!

#### ポイント1

太陽光設備等設置費補助金と同時申請で補助率アップ!

#### ポイント2

補助上限基数の撤廃!

#### ポイント3

市補助金単独での申請が可能に!

補助対象設備	マンション等の共同住宅における電気自動車用 ①普通充電器 ②充電用コンセントスタンド ③充電用コンセント
補助額	設置費用合計から国等の補助※1を除いた額の4分の3 太陽光設備等設置費補助金※2と同時申請の場合は4分の4
上限額	①普通充電器・充電用コンセントスタンドは23万円 ②充電用コンセントは12万円
対象者	共同住宅の管理組合、所有者(オーナー)、リース会社等



※1 国の補助: クリーンエネルギー自動車の普及促進に向けた充電・充てん設備等導入促進補助金

県の補助: 神奈川県 EV 普通充電設備整備費補助金

※2 太陽光設備等設置費補助金: 川崎市太陽光発電設備等設置費補助金

### Q 充電器を設置するとどんなメリットがある?



マンションの  
資産価値向上



災害に強い  
マンションになる



車の選択肢が  
広がる

EVの魅力、充電器の設置メリット、導入事例などは  
こちらで紹介しています。

<https://www.city.kawasaki.jp/300/page/0000150391.html>



# 補助対象の充電器ってどんなもの？

マンション等の共同住宅の駐車場に設置する充電器は、次のような種類があります。

平置き  
駐車場用



立体  
駐車場用



機械式  
駐車場用



普通充電器  
(スタンド型)



普通充電器  
(コンセント型)

出典：パナソニックエレクトリックワークス株式会社

# 補助金を活用するといくらで充電器を付けられる？

国等の補助金と併用することでお得に充電器を設置できます。申請の手続きは充電サービス事業者による代行も可能です。

神奈川県の補助金も併用可能！

## 国の補助金

	上限額 <sup>※1</sup> (1基あたり)	補助率 <sup>※2</sup>
設備費用	35万円	50%
工事費用	135万円	100%

※1 上限額や補助率は設置機器・設置場所・申請方法等により変わります。

※2 工事項目ごとに補助上限額があり、補助率100%の場合でも全額補助とは限りません。

## 川崎市の補助金

充電器の種類 <sup>※1</sup>	上限額 (1基あたり)	補助率
①普通充電器	23万円	国等の補助金を除いた額の4分の3 (太陽光設備等設置費補助金との同時申請の場合 <b>4分の4</b> )
②充電用 コンセントスタンド		
③充電用 コンセント	12万円	

※1 ①と②、①と③の併用は不可

## 補助金の詳細

電気自動車等用充電設備設置費補助金 (川崎市)  
(川崎市 EV 用充電インフラ補助金)

<https://www.city.kawasaki.jp/300/page/0000147639.html>



太陽光発電設備等設置費補助金 (川崎市)

<https://www.city.kawasaki.jp/300/page/0000185300.html>



クリーンエネルギー自動車の普及促進に向けた  
充電・充てん設備等導入促進補助金 (経済産業省)

<https://www.cev-pc.or.jp/>



## 充電器設置事業者の紹介

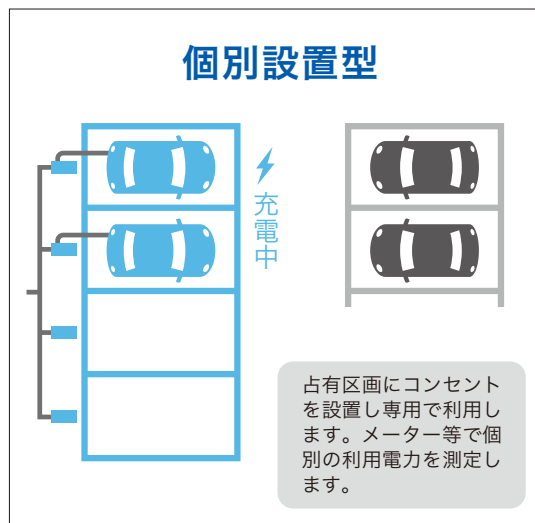
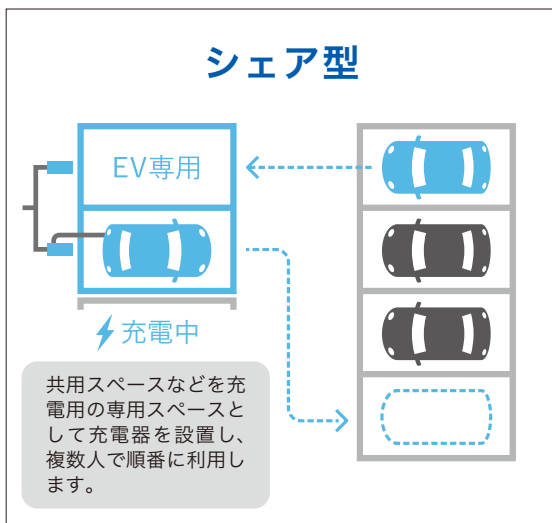
こちらで充電器設置事業者を  
紹介しています

<https://www.city.kawasaki.jp/kurashi/category/29-1-8-4-1-0-0-0-0-0-0.html>

※事業者情報は令和8年4月下旬公開



# 充電器の設置方法は？



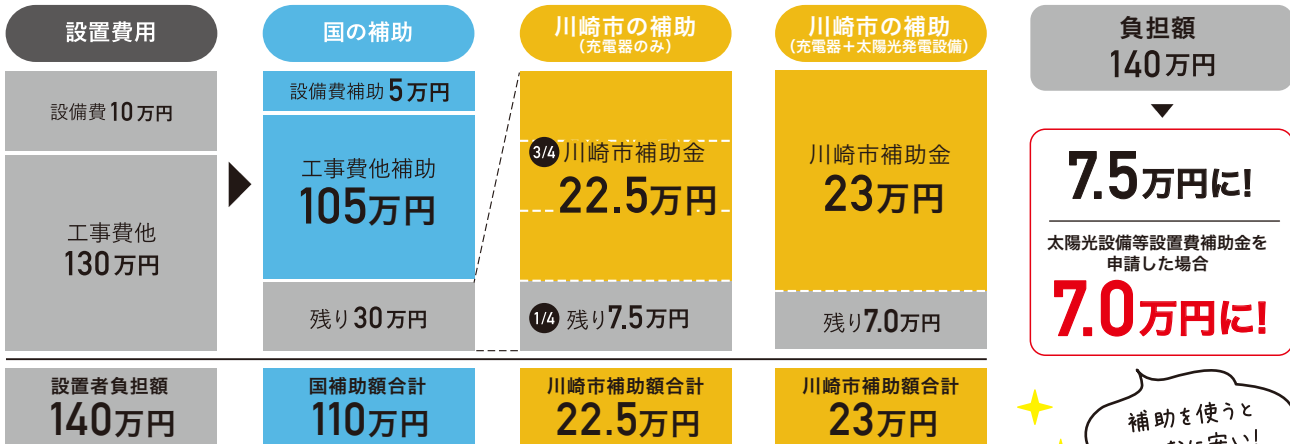
- MEMO 1**  
運用例 シェア型  
利用時間の管理、予約、支払いをアプリで行う
- MEMO 2**  
運用例 個別設置型  
充電器のついている駐車区画では駐車場代に定額料金を上乗せする

※図は平置き駐車場のイメージ。立体駐車場・機械式駐車場への設置も増えてきています。  
※運用方法は個々の共同住宅により異なります。

## 設置費用をシミュレーション！

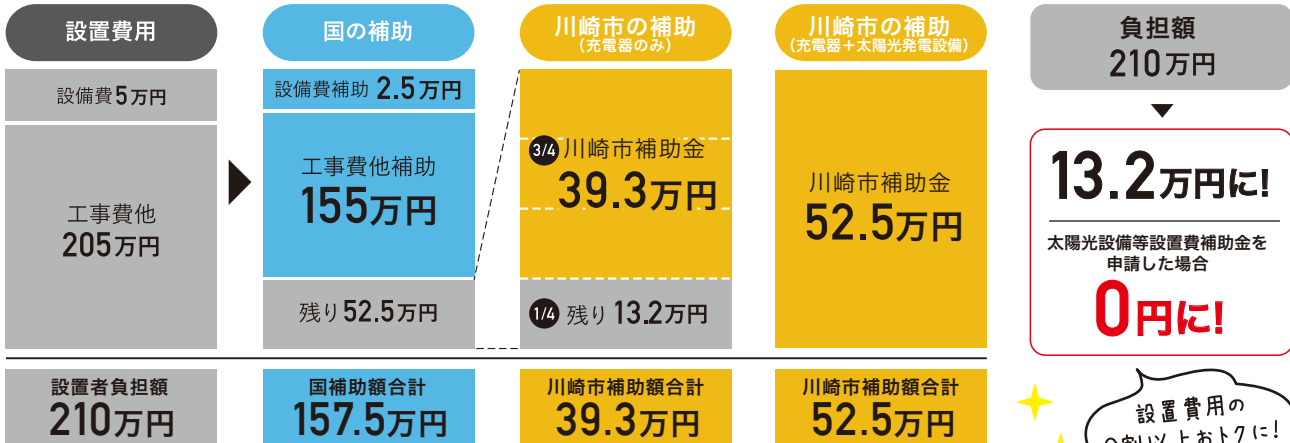
### 普通充電器を1基 設置した場合

※令和8年度の国の補助金を用いた場合の試算であり、金額や補助率は一例です。



### 充電用コンセントを5基 設置した場合

※令和8年度の国の補助金を用いた場合の試算であり、金額や補助率は一例です。



※消費税は補助対象経費に含まれません。  
※補助率 100%でも全額補助とは限りません。

# Q マンションに設置しようと思ったら？

※ こちらは一例であり、順序等は前後する場合があります。

賃貸マンションのオーナー

START!

分譲マンション住人の方

希望する住民からの問合せ

確認  
point!

設置方法や運用方法  
(充電器の種類、  
設置場所、料金支払方法 など)  
について複数の  
事業者を比較検討!

管理組合での検討



充電サービス事業者に問合せ→現地調査



理事会での提案

充電事業者の決定

総会での審議

契約の締結

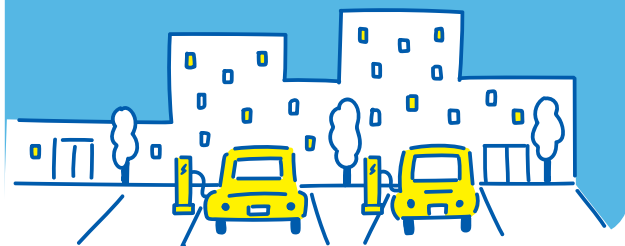
補助金の申請

充電器設置・実績報告

確認  
point!

太陽光設備等設置費補助金と  
同時申請で補助率アップ!

共用開始!



◆ ご不明な点等がございましたら  
◆ お気軽にお問合せください。  
◆ ご希望に応じてマンションの  
◆ 理事会等へも個別にお伺いします。

お問合せ先はこちら

川崎市環境局環境対策部地域環境共創課  
TEL:044-200-2530  
Mail:30kyoso@city.kawasaki.jp



川崎市は持続可能な開発目標 (SDGs) を支援しています。

KAWASAKI  
SDGs



Colors, Future!

川崎市